



รายงานการติดตามและประเมินผลการปฏิบัติงาน  
ของมหาวิทยาลัยศรีนครินทรวิโรฒ  
ประจำปีงบประมาณ พ.ศ. 2562  
(1 ตุลาคม พ.ศ. 2561 – 30 กันยายน พ.ศ. 2562)

โดย  
คณะกรรมการติดตามและประเมินผลการปฏิบัติงาน  
ของมหาวิทยาลัยศรีนครินทรวิโรฒ

สำนักงานสภามหาวิทยาลัย มหาวิทยาลัยศรีนครินทรวิโรฒ



## สารบัญ

หัวข้อรายงาน	หน้าที่
บทนำ	1
ส่วนที่ 1 รายงานการติดตามและประเมินผลการปฏิบัติงาน ระดับมหาวิทยาลัย	3
ส่วนที่ 2 รายงานการติดตามและประเมินผลการปฏิบัติงาน ระดับส่วนงาน	18
ส่วนที่ 3 สรุปข้อคิดเห็นจากการรับฟังความเห็นของคณะผู้บริหารเกี่ยวกับร่างรายงานการติดตามและประเมินผลการปฏิบัติงานของมหาวิทยาลัยศรีนครินทรวิโรฒ ประจำปีงบประมาณ พ.ศ. 2562 รอบ 12 เดือน	40
ส่วนที่ 4 สรุปข้อคิดเห็นจากการนำเสนอร่างรายงานการติดตามและประเมินผลการปฏิบัติงานของมหาวิทยาลัยศรีนครินทรวิโรฒ ประจำปีงบประมาณ พ.ศ. 2562 รอบ 12 เดือน ต่อสภามหาวิทยาลัย	42
ภาคผนวก: รายชื่อคณะกรรมการติดตามและประเมินผลการปฏิบัติงานของมหาวิทยาลัยศรีนครินทรวิโรฒ	43

## สารบัญตาราง

หัวข้อตาราง	หน้าที่
ตาราง 1 แสดงผลการดำเนินงานตามข้อเสนอแนะจากรายงานฯ ปีที่ผ่านมา และข้อสังเกต/ข้อเสนอแนะเพิ่มเติม	3
ตาราง 2 แสดงสรุปผลการดำเนินการตามมติ/ข้อสังเกต/ข้อเสนอแนะประจำปีงบประมาณ พ.ศ. 2562	6
ตาราง 3 สรุปรายงานผลการดำเนินการตัวชี้วัดและโครงการ ตามแผนปฏิบัติการยุทธศาสตร์หลัก (SSAP) ปีงบประมาณ พ.ศ. 2562 ครั้งที่แรก ระหว่างเดือนตุลาคม 2561 – เดือนมีนาคม 2562	12
ตาราง 4 สรุปผลการดำเนินงานตัวชี้วัดและโครงการตามแผนปฏิบัติการยุทธศาสตร์ (Strategic Action Plan-SAP) ปีงบประมาณ พ.ศ. 2562 ครั้งที่แรก ระหว่างเดือนตุลาคม 2561 – เดือนมีนาคม 2562	13
ตาราง 5 สรุปรายงานผลการดำเนินการตัวชี้วัดและโครงการ ตามแผนปฏิบัติการยุทธศาสตร์หลัก (SSAP) ปีงบประมาณ พ.ศ. 2562 ครั้งที่หลัง ระหว่างเดือนเมษายน 2562 – เดือนกันยายน 2562	14
ตาราง 6 แสดงสรุปผลการประเมินตามตัวชี้วัดแบบสมดุล 4 มิติ	16
ตาราง 7 แสดงสรุปผลการประเมินตามตัวชี้วัดแบบสมดุล 4 มิติ จำแนกตามเกณฑ์การแปลความหมาย	16
ตาราง 8 สรุปการรวบรวมเอกสารรายงานผลการติดตามและประเมินผลของส่วนงาน	18
ตาราง 9 แสดงผลการดำเนินงานตามแผนปฏิบัติการประจำปีงบประมาณ พ.ศ. 2562	19
ตาราง 10 แสดงสรุปผลการประเมินตามตัวชี้วัดแบบสมดุล 4 มิติ จำแนกตามประเภทของส่วนงาน	21
ตาราง 11 แสดงสรุปผลการประเมินตามตัวชี้วัดแบบสมดุล 4 มิติ จำแนกตามรายส่วนงาน	22
ตาราง 12 แสดงข้อค้นพบและข้อเสนอแนะ จำแนกตามพันธกิจ	24

**รายงานการติดตามและประเมินผลการปฏิบัติงานของมหาวิทยาลัยศรีนครินทรวิโรฒ  
ประจำปีงบประมาณ พ.ศ. 2562**

---

**บทนำ**

ตามที่ ในการประชุมสภามหาวิทยาลัย ครั้งที่ 2/2562 เมื่อวันที่ 12 กุมภาพันธ์ พ.ศ. 2562 มีมติเห็นชอบ  
โปรแกรมการติดตามและประเมินผลการปฏิบัติงานของมหาวิทยาลัย ประจำปีงบประมาณ พ.ศ. 2562 นั้น  
คณะกรรมการติดตามและประเมินผลการปฏิบัติงานของมหาวิทยาลัยศรีนครินทรวิโรฒ ได้จัดทำรายงาน  
การติดตามและประเมินผลการปฏิบัติงานของมหาวิทยาลัยศรีนครินทรวิโรฒ ประจำปีงบประมาณ พ.ศ. 2562  
รอบ 6 เดือน โดยนำเสนอต่อสภามหาวิทยาลัย ในการประชุมครั้งที่ 6/2562 เมื่อวันที่ 11 มิถุนายน 2562 ซึ่งมีมติ  
เห็นชอบรายงานดังกล่าว และมหาวิทยาลัยรับข้อเสนอแนะไปพิจารณาดำเนินการต่อไปเรียบร้อยแล้ว

สำหรับการดำเนินการจัดทำรายงานการติดตามและประเมินผลการปฏิบัติงานของมหาวิทยาลัย  
ศรีนครินทรวิโรฒ ประจำปีงบประมาณ พ.ศ. 2562 รอบ 12 เดือน (ตั้งแต่เดือนตุลาคม 2561 – เดือนกันยายน 2562)  
คณะกรรมการฯ ได้ทำการสัมภาษณ์บุคลากรจากส่วนงานต่างๆ และพิจารณาเอกสารของทางมหาวิทยาลัยที่  
จัดเตรียมไว้เป็นอย่างดี ซึ่งคณะกรรมการฯ ได้รวบรวมจัดทำรวมเล่มข้อมูลประกอบเอกสารต่าง ๆ และสรุป  
รายงานการติดตามและประเมินผลการปฏิบัติงานของมหาวิทยาลัยศรีนครินทรวิโรฒ ประจำปีงบประมาณ  
พ.ศ. 2562 รอบ 12 เดือน ดังนี้

**ส่วนที่ 1 ระดับมหาวิทยาลัย พิจารณาจากข้อมูลประกอบด้วย**

**1. การประเมินด้านการพัฒนาองค์กร**

- 1.1 การติดตามผลการดำเนินงานตามข้อสังเกต/ข้อเสนอแนะจากรายงานการติดตามและประเมินผล  
การปฏิบัติงานของมหาวิทยาลัยศรีนครินทรวิโรฒ ประจำปีงบประมาณ พ.ศ. 2561 และจากรายงานฯ  
ประจำปีงบประมาณ พ.ศ. 2562 รอบ 6 เดือน
- 1.2 การติดตามผลการดำเนินงาน ประจำปีงบประมาณ พ.ศ. 2562
  - 1.2.1 ผลการปฏิบัติงานตามมติ/ข้อสังเกต/ข้อเสนอแนะของสภามหาวิทยาลัย  
คณะกรรมการนโยบายการเงินและทรัพย์สิน คณะกรรมการบริหารงานบุคคล
  - 1.2.2 ผลการปฏิบัติหน้าที่ของอธิการบดีตามวิสัยทัศน์ นโยบาย และแนวทางการบริหารมหาวิทยาลัย  
ตามที่สภามหาวิทยาลัยให้ความเห็นชอบ
  - 1.2.3 ผลการปฏิบัติงานการตรวจสอบภายใน และการบริหารความเสี่ยง

**2. การประเมินผลการปฏิบัติงานตามแผนปฏิบัติการ โดยการประเมินตัวชี้วัดหลักตามแผนงานของมหาวิทยาลัย  
ที่ระบุในแผนปฏิบัติการประจำปี**

**3. การประเมินผลการปฏิบัติงานประจำปี โดยการประยุกต์ใช้การประเมินแบบสมดุล 4 มิติ (BSC)**

## ส่วนที่ 2 ระดับส่วนงาน พิจารณาจากข้อมูลประกอบด้วย

### 1. การประเมินด้านการพัฒนาองค์กร

โดยการประเมินผลการปฏิบัติหน้าที่ของหัวหน้าส่วนงาน

### 2. การประเมินผลการปฏิบัติงานตามแผนปฏิบัติการ

โดยการประเมินตัวชี้วัดหลักตามแผนงานของส่วนงานที่ระบุในแผนปฏิบัติการประจำปี

### 3. การประเมินผลการปฏิบัติงานประจำปี

โดยการประเมินแบบสมดุล 4 มิติ (BSC) เอกสาร และการสัมภาษณ์ผู้แทนจากส่วนงาน

## ส่วนที่ 3 สรุปข้อคิดเห็นจากการรับฟังความเห็นของคณะผู้บริหารเกี่ยวกับร่างรายงานการติดตามและประเมินผล การปฏิบัติงานของมหาวิทยาลัยศรีนครินทรวิโรฒ ประจำปีงบประมาณ พ.ศ. 2562 รอบ 12 เดือน

## ส่วนที่ 4 สรุปข้อคิดเห็นจากการนำเสนอร่างรายงานการติดตามและประเมินผลการปฏิบัติงานของ มหาวิทยาลัยศรีนครินทรวิโรฒ ประจำปีงบประมาณ พ.ศ. 2562 รอบ 12 เดือน ต่อสภามหาวิทยาลัย

## ส่วนที่ 1 รายงานการติดตามและประเมินผลการปฏิบัติงาน ระดับมหาวิทยาลัย

### 1.1 การติดตามผลการดำเนินงานตามข้อสังเกต/ข้อเสนอแนะจากรายงานการติดตามและประเมินผลการปฏิบัติงานของมหาวิทยาลัยศรีนครินทรวิโรฒ ประจำปีงบประมาณ พ.ศ. 2561 และจากรายงานฯ ประจำปีงบประมาณ พ.ศ. 2562 รอบ 6 เดือน

คณะกรรมการติดตามและประเมินผลการปฏิบัติงานของมหาวิทยาลัยศรีนครินทรวิโรฒ ได้รับทราบผลการดำเนินงานตามข้อสังเกต/ข้อเสนอแนะจากรายงานการติดตามและประเมินผลการปฏิบัติงานของมหาวิทยาลัยศรีนครินทรวิโรฒ ประจำปีงบประมาณ พ.ศ. 2561 และจากรายงานฯ ประจำปีงบประมาณ พ.ศ. 2562 รอบ 6 เดือน พบว่า มหาวิทยาลัยรับข้อสังเกต/ข้อเสนอแนะไปพิจารณาดำเนินการเป็นอย่างดี โดยสรุปจำนวนประเด็นข้อเสนอแนะที่ดำเนินการเรียบร้อยแล้ว ดังนี้

ตาราง 1 สรุปจำนวนผลการดำเนินงานตามข้อเสนอแนะจากรายงานฯ ปีที่ผ่านมา และข้อสังเกต/ข้อเสนอแนะเพิ่มเติม

ประเด็นหัวข้อที่ปรากฏข้อเสนอแนะจากรายงานฯ ปีที่ผ่านมา	ผลการดำเนินงานตามข้อเสนอแนะ (ข้อ)			ข้อสังเกต/ข้อเสนอแนะเพิ่มเติม (ข้อ)
	จำนวนทั้งหมด	ดำเนินการแล้วเสร็จ	มีแผนดำเนินการต่อเนื่อง	
<b>พันธกิจที่ 1 ด้านการเรียนการสอน</b>				
1.1 การจัดการเรียนการสอน ในภาพรวม	9	9	-	3 (ข้อที่ 1-3)
1.2 การจัดการเรียนการสอน ระดับบัณฑิตศึกษา	6	5	1	-
<b>พันธกิจที่ 2 ด้านการวิจัยและนวัตกรรม</b>	4	2	2	-
<b>พันธกิจที่ 3 ด้านบริการวิชาการ</b> (บริการวิชาการเพื่อสังคม)	2	2	-	-
<b>พันธกิจที่ 4 ด้านทำนุบำรุงศิลปะและวัฒนธรรม</b>	ไม่มีการประเมินในรอบปีที่ผ่านมา			-
<b>พันธกิจที่ 5 ด้านการบริหารจัดการ</b>				
5.1 แผนงาน/งบประมาณ	3	3	-	2 (ข้อที่ 4-5)
5.2 โครงสร้างองค์กร	2	2	-	-
5.3 การบริหารงานบุคคล	7	2	5	-
5.4 การเงิน บัญชี และพัสดุ	4	3	1	-
5.5 บริหารจัดการทรัพย์สิน/ศูนย์บริการวิชาการ	6	4	2	1 (ข้อที่ 6)
5.6 ระบบ ERP	3	2	1	2 (ข้อที่ 7-8)
5.7 ภาพรวมด้านอื่นๆ				
5.7.1 สภาพกายภาพ: มศว ประสานมิตร	9	6	3	5 (ข้อที่ 9-13)
5.7.2 วิเทศสัมพันธ์และสื่อสารองค์กร	6	4	2	-

ทั้งนี้ คณะกรรมการฯ มีข้อเสนอแนะเพื่อการพัฒนาในด้านต่าง ๆ ให้มีประสิทธิภาพและประสิทธิผลมากยิ่งขึ้น ดังนี้

### ด้านการเรียนการสอน

1. มหาวิทยาลัยควรจัดระบบการติดตามผลลัพธ์การเปลี่ยนแปลงในทางที่ดีที่เกิดขึ้นกับนิสิต ทั้งในเรื่องผลการเรียน การใช้ชีวิตในมหาวิทยาลัย และการปรับเปลี่ยนพฤติกรรมที่พึงประสงค์ เพื่อใช้เป็นข้อมูลในการออกแบบกิจกรรมที่จะดำเนินการเพิ่มเติมในปีต่อไป เพื่อสร้างเสริมให้นิสิตมีสมรรถนะที่ดีมากยิ่งขึ้น
2. มหาวิทยาลัยควรยกระดับคุณภาพของการจัดการเรื่องสหกิจศึกษาให้อยู่ระดับสูงเกินกว่าระดับภาคหรือระดับประเทศ
3. มหาวิทยาลัยควรกำหนดหลักเกณฑ์และกรอบการพิจารณาปิดหลักสูตรที่ไม่คุ้มทุน และไม่ตอบโจทย์ต่อสังคม เพื่อทบทวนการปิดหลักสูตรและเปิดหลักสูตรใหม่ที่เหมาะสมทดแทน

### ด้านแผนงาน/งบประมาณ

4. มหาวิทยาลัยควรทบทวนและปรับรื้อระบบแผนโดยจัดทำเป็นแผนปฏิบัติการ 5 ปี ของ มศว จำนวน 4 ฉบับ ตั้งแต่ปี พ.ศ. 2561 – 2580 เพื่อให้สอดคล้องกับแผนยุทธศาสตร์ชาติ 20 ปี (พ.ศ. 2561 - 2580) ซึ่งประกอบด้วยแผนแม่บท 4 ฉบับ ฉบับละ 5 ปี และแผนอุดมศึกษาระยะยาว 20 ปี (พ.ศ. 2561 - 2580)
5. การจัดทำแผนปฏิบัติการ (ปีงบประมาณ พ.ศ. 2562 - 2565) ควรใช้ปีงบประมาณ พ.ศ. 2563 – 2565 เนื่องจากงบประมาณปี พ.ศ. 2562 ได้รับการพิจารณาจัดสรรตามแผนเดิม ในการประเมินผลตามแผนงบประมาณใหม่ จึงอาจไม่สัมพันธ์กับงานที่ผ่านมา

### ด้านบริหารจัดการทรัพย์สิน/ศูนย์บริการวิชาการ

6. มหาวิทยาลัยควรเร่งรัดการจัดตั้งสำนักงานจัดการรายได้และบริหารทรัพย์สินเพื่อดำเนินการจัดการรายได้ทุกประเภทของมหาวิทยาลัย ทั้งในส่วนที่เป็นทรัพย์สินทางกายภาพ ทรัพย์สินทางปัญญา และรายได้จากการบริการวิชาการ และรายได้อื่นๆ ทั้งนี้ ควรพัฒนาบุคลากรที่จะมาปฏิบัติหน้าที่ในหน่วยงานนี้ให้มีแนวคิดเชิงธุรกิจมากขึ้น และมีการดำเนินการจัดทำบัญชีรายได้-รายจ่าย เพื่อแสดงให้เห็นผลการดำเนินงานที่ถูกต้องแม่นยำ และใช้เป็นข้อมูลเพื่อประกอบการตัดสินใจของผู้บริหารมหาวิทยาลัยได้มากขึ้น

### ด้านระบบ ERP

7. การดำเนินงานที่ดีที่ผ่านมา ทั้งเรื่องการจัดอบรมการใช้งานและการทดสอบระบบ ส่วนงานที่รับผิดชอบควรดำเนินงานอย่างต่อเนื่องเป็นระยะๆ เพื่อรองรับการสับเปลี่ยนหมุนเวียนหน้าที่รับผิดชอบของบุคลากร
8. มหาวิทยาลัยควรมีคณะทำงาน ที่มีแนวคิดและประสบการณ์ด้านข้อมูลสารสนเทศเพื่อการบริหารและเทคโนโลยีสารสนเทศ (Management Information System) เพื่อทำหน้าที่ในการวิเคราะห์ความต้องการข้อมูลที่จำเป็นและเชื่อมโยงข้อมูลดังกล่าว เพื่อออกแบบและจัดทำระบบรายงานสารสนเทศที่เป็นประโยชน์ในการตัดสินใจสำหรับการบริหารของผู้บริหารในแต่ละระดับของมหาวิทยาลัย



### ด้านกายภาพ: มศว ประสานมิตร

9. ควรมีการจัดระบบการทำงานร่วมกันและอบรมให้ความรู้ เกี่ยวกับการป้องกันภัยพิบัติ การรักษาความปลอดภัย การบำรุงรักษาและซ่อมแซม ฯลฯ ระหว่างส่วนพัฒนากายภาพและคณะ/ส่วนงานต่าง ๆ
10. ควรมีการจัดทำมาตรการดำเนินการป้องกันและแก้ไขในกรณีเกิดอัคคีภัย เป็นกลุ่มอาคารที่อยู่บริเวณใกล้เคียงกัน
11. ต้องกำหนดมาตรการเกี่ยวกับบันไดหนีไฟ และการป้องกันภัยพิบัติ ให้ครอบคลุมทุกอาคารของมหาวิทยาลัย
12. ต้องเร่งรัดการดำเนินการในการพัฒนาระบบการดูแล การบำรุงรักษาและซ่อมแซมร่วมกัน โดยเฉพาะอาคาร ระหว่างส่วนพัฒนากายภาพและส่วนงานต่าง ๆ
13. ควรจัดทำระบบที่ครอบคลุมการจัดเก็บเอกสารของทุกส่วนงานและให้ปฏิบัติตามระเบียบงานสารบรรณ เกี่ยวกับการเก็บรักษาและทำลายเอกสาร เช่น ที่กล่องบรรจุเอกสาร ต้องระบุรหัสเอกสาร และกำหนดวันทำลายเอกสารไว้ เป็นต้น เพื่อประกอบการดำเนินการต่อไปด้วย

## 1.2 การติดตามผลการดำเนินงาน ประจำปีงบประมาณ พ.ศ. 2562

### 1.2.1 ผลการปฏิบัติงานตามมติ/ข้อสังเกต/ข้อเสนอแนะของสภามหาวิทยาลัย คณะกรรมการนโยบายการเงินและทรัพย์สิน คณะกรรมการบริหารงานบุคคล

คณะกรรมการฯ พิจารณาจากรายงานการสรุปผลภาพรวมการติดตามและประเมินผลการปฏิบัติงานตามมติ/ข้อสังเกต/ข้อเสนอแนะ ประจำปีงบประมาณ พ.ศ. 2562 (รอบ 12 เดือน) มหาวิทยาลัยมีผลการปฏิบัติงานตามมติ/ข้อสังเกต/ข้อเสนอแนะ ของสภามหาวิทยาลัย คณะกรรมการนโยบายการเงินและทรัพย์สิน และคณะกรรมการบริหารงานบุคคล โดยสรุปผลการดำเนินการตามมติ/ข้อสังเกต/ข้อเสนอแนะ ที่เป็นประเด็นสำคัญ ดังข้อมูลในตารางต่อไปนี้

ตาราง 2 สรุปผลการดำเนินการตามมติ/ข้อสังเกต/ข้อเสนอแนะ ประจำปีงบประมาณ พ.ศ. 2562

ที่ประชุม		ประเด็นทั้งหมด	ดำเนินการแล้วเสร็จ	ร้อยละความสำเร็จ
1	สภามหาวิทยาลัย	13	11	84.62
2	คณะกรรมการนโยบายการเงินและทรัพย์สิน	1	1	100.00
3	คณะกรรมการบริหารงานบุคคล	10	9	90.00
ภาพรวม		24	21	87.50

จากตาราง พบว่า ในปีงบประมาณ พ.ศ. 2562 มหาวิทยาลัยมีผลการดำเนินงานตามมติ/ข้อสังเกต/ข้อเสนอแนะเรียบร้อยแล้ว 21 ประเด็น และอยู่ระหว่างดำเนินการ 3 ประเด็น ได้แก่

1. สภามหาวิทยาลัย เรื่องพิจารณา: (ร่าง) ระเบียบมหาวิทยาลัย ว่าด้วยการช่วยเหลือบุคคลซึ่งถูกดำเนินคดี เนื่องจากการปฏิบัติหน้าที่ พ.ศ. ....
2. สภามหาวิทยาลัย เรื่องพิจารณาเชิงนโยบาย: แนวทางการจัดการเรียนการสอนรายวิชาศึกษาทั่วไป
3. คณะกรรมการบริหารงานบุคคล เรื่องพิจารณา: ขอรื้อหลักเกณฑ์และวิธีการให้บุคลากรสายวิชาการไปปฏิบัติงานกับหน่วยงานภายนอกมหาวิทยาลัย

## 1.2.2 ผลการปฏิบัติหน้าที่ของอธิการบดีตามวิสัยทัศน์ นโยบาย และแนวทางการบริหารมหาวิทยาลัย ตามที่สภามหาวิทยาลัยให้ความเห็นชอบ

คณะกรรมการฯ ได้เข้าร่วมรับฟังการรายงานผลการปฏิบัติงานประจำปี พ.ศ. 2562 ของอธิการบดี มหาวิทยาลัยศรีนครินทรวิโรฒ ในการประชุมสภามหาวิทยาลัย ครั้งที่ 9/2562 เมื่อวันที่ 10 กันยายน 2562 โดยคณะกรรมการมีข้อเสนอแนะ ดังนี้

1. มหาวิทยาลัยมีการบริหารงานแบบกระจายอำนาจ แต่ควรมีการปรับปรุงระบบการทำงานให้เป็นมาตรฐานเดียวกัน และมีความเชื่อมโยงร่วมกัน
2. พัฒนาให้บุคลากรมีกรอบความคิด (mindset) มีเจตคติที่ดีต่อการทำงานในเชิงรุกอย่างมีประสิทธิภาพ และมุ่งผลลัพธ์ที่เป็นผลประโยชน์ขององค์กรเป็นหลัก (internal engagement)

### 1.2.3 ผลการปฏิบัติงานการตรวจสอบภายใน และการบริหารความเสี่ยง

คณะกรรมการฯ พิจารณารายงานผลการดำเนินงานการควบคุมภายในและการบริหารความเสี่ยงของมหาวิทยาลัย ประจำปีงบประมาณ พ.ศ. 2562 โดยมีข้อค้นพบและข้อเสนอแนะ ดังนี้

#### 1) การตรวจสอบภายใน

ข้อค้นพบ	ข้อเสนอแนะ
<p>1. อัตรากำลังที่มีอยู่ในปัจจุบันมีเพียง 6 คน ไม่เพียงพอต่อการปฏิบัติงานตรวจสอบตามแผนการตรวจสอบประจำปีที่จัดทำขึ้นตามผลการประเมินความเสี่ยง และที่ต้องดำเนินการตามข้อกำหนดของสำนักงานตรวจเงินแผ่นดิน และกรมบัญชีกลาง และบุคลากรส่วนใหญ่ยังมีประสบการณ์ไม่เพียงพอต่อการปฏิบัติงานตรวจสอบภายในตามมาตรฐานวิชาชีพ</p>	<p>1. ควรเร่งสรรหาผู้ตรวจสอบภายในที่มีประสบการณ์สูง ตามกรอบอัตรากำลังที่ว่างอยู่ รวม 3 ตำแหน่ง เพื่อเสริมศักยภาพหน่วยตรวจสอบภายในให้สามารถปฏิบัติหน้าที่ได้ตามมาตรฐานวิชาชีพ และหลักเกณฑ์ของกระทรวงการคลัง รวมทั้งให้เป็นไปตามข้อบังคับของสภามหาวิทยาลัยที่เกี่ยวข้องตามข้อค้นพบที่ 3.1</p>
<p>2. ในปีที่ผ่านมาได้รับการพัฒนาเรื่องบทบาทของผู้ตรวจสอบภายในยุคใหม่ กระบวนการปฏิบัติงานตรวจสอบภายใน และการจัดทำรายงานผลการตรวจสอบ ส่งผลให้คุณภาพการปฏิบัติงานดีขึ้น</p>	<p style="text-align: center;">—</p>
<p>3. ระเบียบคณะกรรมการนโยบายการเงินและทรัพย์สิน ว่าด้วยการจัดบริการวิชาการ (ฉบับที่ 2) และ (ฉบับที่ 3) พ.ศ. 2562 กำหนดให้หน่วยตรวจสอบภายใน ตรวจสอบรายงานรับ-จ่ายเงินโครงการบริการวิชาการ เป็นครั้งคราว ที่ส่วนงานหรือหน่วยงานส่งให้ภายใน 90 วัน นับจากวันที่ได้รับรายงานรับ-จ่ายเงิน หรือครบรวม 1 ปี และรายงานให้อธิการบดีทราบ ซึ่งมีผลกระทบดังนี้</p> <p>3.1 ระเบียบดังกล่าวขัดแย้งกับข้อบังคับของสภามหาวิทยาลัยศรีนครินทรวิโรฒ ว่าด้วยการบริหาร การเงิน การพัสดุและทรัพย์สินของมหาวิทยาลัย พ.ศ. 2559</p> <p>ข้อ 56 ให้สำนักงานการตรวจเงินแผ่นดินหรือบุคลากรภายนอก -</p>	<p>2. ควรทบทวนระเบียบคณะกรรมการนโยบายการเงินและทรัพย์สินว่าด้วย การจัดบริการวิชาการ (ฉบับที่ 2) และ (ฉบับที่ 3) พ.ศ. 2562 เพื่อไม่ให้ขัดแย้งกับข้อบังคับของสภามหาวิทยาลัย และเป็นไปตามหลักเกณฑ์และมาตรฐานการปฏิบัติการตรวจสอบภายในด้วย</p>

ข้อค้นพบ	ข้อเสนอแนะ
<p>ซึ่งสภามหาวิทยาลัยแต่งตั้งโดยความเห็นชอบของสำนักงานการตรวจเงินแผ่นดินเป็นผู้สอบบัญชีของมหาวิทยาลัย และให้ทำการตรวจสอบรับรองบัญชีและการเงินทุกประเภทของมหาวิทยาลัย ทุกรอบปีบัญชี</p> <p>ข้อ 59 ให้หน่วยตรวจสอบภายในของมหาวิทยาลัย ทำหน้าที่ตรวจสอบการบริหาร การเงิน การพัสดุและทรัพย์สินของทุกส่วนงานและรายงานอธิการบดี ทราบเป็นประจำ</p> <p>3.2 จากการสำรวจโครงการบริการวิชาการเป็นครั้งแรกของมหาวิทยาลัย ปี พ.ศ. 2562 พบว่ามีจำนวน 251 โครงการ ซึ่งเกินกว่าอัตรากำลังผู้ตรวจสอบภายในที่มีอยู่ 6 คน จะทำให้สำเร็จได้ตามระเบียบ</p> <p>3.3 ระเบียบดังกล่าว ทำให้ผู้ตรวจสอบภายในขาดความเป็นอิสระในการปฏิบัติหน้าที่ ตามมาตรฐานวิชาชีพ และมาตรฐาน และหลักเกณฑ์การปฏิบัติงานตรวจสอบภายในสำหรับหน่วยงานของรัฐตามหลักเกณฑ์ของกระทรวงการคลัง ตามหนังสือที่ กค. 0409.2/ว. 123 ลงวันที่ 14 พ.ย. 2561 ด้วย</p>	

## 2) การบริหารความเสี่ยง

ข้อค้นพบ	ข้อสังเกต/ข้อเสนอแนะ
<p>จากแผนการบริหารความเสี่ยงที่กำหนดไว้ มีตัวชี้วัดความเสี่ยงที่ไม่บรรลุ 2 ตัวชี้วัด ได้แก่</p> <p>1) ร้อยละของบุคลากรที่ใช้ข้อบังคับ ระเบียบ ประกาศ ในการปฏิบัติงานเข้ารับการอบรม และผ่านการทดสอบตามมาตรฐานที่กำหนด</p> <p>2) แผนรับมือเหตุภัยพิบัติระบบสารสนเทศ (ระบบบริหารความมั่นคงปลอดภัยระบบสารสนเทศ)</p>	<p>1) ควรวิเคราะห์ให้เห็นภาพของกลุ่มผู้ปฏิบัติงานที่ผ่านการทดสอบตามมาตรฐาน ว่าแต่ละกลุ่มมีผลการประเมินเป็นอย่างไร โดยเฉพาะกลุ่มที่ปฏิบัติงานและส่งผลกระทบต่อธรรมาภิบาลของมหาวิทยาลัย</p> <p>2) ควรให้ความสำคัญในเรื่องระบบสารสนเทศของมหาวิทยาลัย โดยเฉพาะแผนรับมือเหตุภัยพิบัติระบบสารสนเทศ (ระบบบริหารความมั่นคงปลอดภัยระบบสารสนเทศ) เนื่องจากหากมีความเสียหายเกิดขึ้น จะส่งผลกระทบต่ออย่างรุนแรงต่อการดำเนินงานของมหาวิทยาลัยในภาพรวม</p> <p>3) การกำหนดค่าเป้าหมาย/ค่าที่รับได้ ยังมีความแตกต่างกันอย่างมาก บางตัวชี้วัดกำหนดไว้สูงมากเกินไปที่จะเป็นไปได้ และบางตัวกำหนดไว้น้อยจนไม่มีความท้าทาย</p>

### 1.3 การประเมินผลการปฏิบัติงานตามแผนปฏิบัติการ

คณะกรรมการฯ ประเมินผลการดำเนินงานตามแผนปฏิบัติการจากผลการดำเนินงานตามตัวชี้วัด/โครงการตามแผนปฏิบัติการประจำปี ซึ่งในปีงบประมาณ พ.ศ. 2562 มหาวิทยาลัยเสนอรายงานสรุปผลการดำเนินงานตามแผนปฏิบัติการแบ่งเป็น 2 ฉบับ เนื่องจาก มหาวิทยาลัยมีการปรับปรุงแผนปฏิบัติการประจำปีงบประมาณ พ.ศ. 2562 จึงทำให้มีการดำเนินงานตามแผนฯ เป็น 2 ระยะ คือ ครึ่งปีแรก และครึ่งปีหลัง ได้แก่

- 1) **ครึ่งปีแรก** ระหว่างเดือนตุลาคม 2561 – เดือนมีนาคม 2562 รายงานตามแผนปฏิบัติการยุทธศาสตร์หลัก (Super Strategic Action Plan-SSAP) และแผนปฏิบัติการยุทธศาสตร์ (Strategic Action Plan-SAP) ปีงบประมาณ พ.ศ. 2560 – พ.ศ. 2563
  - 1.1) รายงานผลการดำเนินการตัวชี้วัดและโครงการ ตามแผนปฏิบัติการยุทธศาสตร์หลัก (Super Strategic Action Plan-SSAP)
  - 1.2) รายงานผลการดำเนินการตัวชี้วัดและโครงการ ตามแผนปฏิบัติการยุทธศาสตร์ (Strategic Action Plan-SAP)
- 2) **ครึ่งปีหลัง** ระหว่างเดือนเมษายน 2562 – เดือนกันยายน 2562 รายงานผลการดำเนินงานตามแผนปฏิบัติการยุทธศาสตร์หลัก (Super Strategic Action Plan-SSAP) ปีงบประมาณ พ.ศ. 2562 – พ.ศ. 2565

โดยมหาวิทยาลัยมีผลการดำเนินงานตามประเด็นยุทธศาสตร์และเป้าหมายที่กำหนดไว้ ดังตารางสรุปผลข้อมูลดังนี้

ตาราง 3 สรุปรายงานผลการดำเนินการตัวชี้วัดและโครงการ ตามแผนปฏิบัติการยุทธศาสตร์หลัก (SSAP) ปีงบประมาณ พ.ศ. 2562 ครั้งปีแรก ระหว่างเดือนตุลาคม 2561 – เดือนมีนาคม 2562

ประเด็นยุทธศาสตร์	ผลการดำเนินการตัวชี้วัด			ผลการดำเนินการโครงการ		
	ทั้งหมด	ดำเนินการ	%	ทั้งหมด	ดำเนินการ	%
SSAP 1 การเป็นแหล่งความเป็นเลิศในการผลิตบัณฑิตและนวัตกรรม การเรียนรู้ (Learning innovation)	10	10	100.00	10	10	100.00
SSAP 2 การกำหนดเป้าหมายหลัก (Flagships) ทางการวิจัย ซึ่งครอบคลุมในศาสตร์สาขาที่มีความจำเป็น อันมีผลกระทบที่เป็นประโยชน์ต่อสังคมและชุมชน	10	10	100.00	9	9	100.00
SSAP 3 การพัฒนางานบริการวิชาการ เพื่อร่วมพัฒนาชุมชนและสังคม อย่างยั่งยืน (1 จังหวัด 1 มหาวิทยาลัย)	5	5	100.00	3	3	100.00
SSAP 4 การพัฒนาความเป็นนานาชาติ และความเป็นสากล	8	8	100.00	5	5	100.00
SSAP 5 การพัฒนาและเสริมสร้างปัญญา (Wisdom) ของนิสิตและบุคลากร	31	31	100.00	44	44	100.00
SSAP 6 การบริหารจัดการมหาวิทยาลัย โดยใช้หลักความคุ้มค่า (Cost Effectiveness)	3	3	100.00	3	3	100.00
SSAP 7 การสื่อสารองค์กร	6	6	100.00	13	13	100.00
<b>รวมทั้งสิ้น 7 ประเด็นยุทธศาสตร์</b>	<b>73</b>	<b>73</b>	<b>100.00</b>	<b>87</b>	<b>87</b>	<b>100.00</b>



ตาราง 4 สรุปผลการดำเนินงานตัวชี้วัดและโครงการตามแผนปฏิบัติการยุทธศาสตร์ (Strategic Action Plan-SAP) ปีงบประมาณ พ.ศ. 2562 ครึ่งปีแรก ระหว่างเดือนตุลาคม – 2561 เดือนมีนาคม 2562

ประเด็นยุทธศาสตร์	ผลการดำเนินการตัวชี้วัด			ผลการดำเนินการโครงการ		
	ทั้งหมด	ดำเนินการ	%	ทั้งหมด	ดำเนินการ	%
1 สร้างองค์ความรู้ด้านการศึกษาเพื่อพัฒนาคุณภาพการจัดการเรียนรู้ของผู้เรียน	ไม่มีการกำหนด			ไม่มีการกำหนด		
2 พัฒนางานวิจัยและนวัตกรรมสู่การแก้ปัญหาสังคม ชี้นำสังคม และเป็นสากล	ไม่มีการกำหนด			ไม่มีการกำหนด		
3 สร้างองค์ความรู้และพัฒนาโครงการบริการวิชาการที่มีคุณภาพเพื่อพัฒนาชุมชนและสังคมอย่างยั่งยืน	3	3	100.00	6	6	100.00
4 สืบสานและสร้างองค์ความรู้ในการทำนุบำรุงวัฒนธรรมและศิลปะ	2	2	100.00	4	4	100.00
5 พัฒนาระบบบริหารที่มีคุณภาพ โดยใช้เครื่องมือทางการบริหาร และเทคโนโลยีสารสนเทศที่เหมาะสม	11	11	100.00	8	6	75.00
<b>รวมทั้งสิ้น 5 ประเด็นยุทธศาสตร์</b>	<b>16</b>	<b>16</b>	<b>100.00</b>	<b>18</b>	<b>16</b>	<b>89.00</b>

ตาราง 5 สรุปรายงานผลการดำเนินการตัวชี้วัดและโครงการ ตามแผนปฏิบัติการยุทธศาสตร์หลัก (SSAP) ปีงบประมาณ พ.ศ. 2562 ครึ่งปีหลัง ระหว่างเดือนเมษายน 2562 – เดือนกันยายน 2562

ประเด็นยุทธศาสตร์	ผลการดำเนินการตัวชี้วัด			ผลการดำเนินการโครงการ		
	ทั้งหมด	บรรลุเป้าหมาย	%	ทั้งหมด	ดำเนินการ	%
SSAP 1 การเป็นแหล่งความเป็นเลิศในการผลิตกำลังหลักของประเทศและนวัตกรรมการเรียนรู้ (Learning innovation)	19	13	68.42	19	19	100.00
SSAP 2 การกำหนดเป้าหมายหลัก (Flagships) ทางการวิจัยซึ่งครอบคลุมในศาสตร์สาขาที่มีความจำเป็น อันมีผลกระทบที่เป็นประโยชน์ต่อสังคมและชุมชน	10	10	100.00	11	11	100.00
SSAP 3 การพัฒนางานบริการวิชาการเพื่อร่วมพัฒนาชุมชนและสังคมอย่างยั่งยืน (1 จังหวัด 1 มหาวิทยาลัย) และการสืบสานด้านวัฒนธรรมและศิลปะ	6	6	100.00	10	10	100.00
SSAP 4 การพัฒนาความเป็นนานาชาติและความเป็นสากล	7	6	85.71	7	7	100.00
SSAP 5 การพัฒนาและเสริมสร้างปัญญา (Wisdom) ของนิสิตและบุคลากร	21	20	95.24	32	31	96.88
SSAP 6 การบริหารจัดการมหาวิทยาลัยอย่างมีประสิทธิภาพ	6	5	83.33	14	13	92.86
SSAP 7 การสื่อสารองค์กร	6	5	83.33	13	13	100.00
SSAP 8 การจัดการรายได้และบริหารทรัพย์สิน	2	1	50.00	2	2	100.00
<b>รวมทั้งสิ้น 8 ประเด็นยุทธศาสตร์</b>	<b>77</b>	<b>66</b>	<b>85.71</b>	<b>108</b>	<b>106</b>	<b>98.15</b>

## ข้อสังเกต/ข้อเสนอแนะ

โครงการที่ยังดำเนินการไม่แล้วเสร็จ แต่ตัวชี้วัดบรรลุเป้าหมาย 100% หรือโครงการแล้วเสร็จ 100% แต่ตัวชี้วัดไม่บรรลุเป้าหมาย หรือบรรลุเป้าหมายต่ำกว่า 100% ซึ่งขัดแย้งกับหลักการในการออกแบบโครงการ ให้ได้ผลสำเร็จตามตัวชี้วัด ซึ่งความสำเร็จของตัวชี้วัดต้องเกิดจากผลสำเร็จของโครงการเป็นหลัก เมื่อโครงการยังดำเนินการไม่แล้วเสร็จ จึงไม่น่าส่งผลให้ตัวชี้วัดบรรลุเป้าหมายได้ 100%

ดังนั้น มหาวิทยาลัยจึงควรทบทวนเกณฑ์และประเด็นการประเมินความสำเร็จของตัวชี้วัดให้สอดคล้องกับโครงการและข้อเท็จจริงที่เกี่ยวข้อง หรือทบทวนโครงการที่ออกแบบไว้อาจไม่เหมาะสม หรือมีการกำหนดตัวชี้วัดคลาดเคลื่อน หรือกำหนดแผนไว้คลาดเคลื่อน จึงควรนำไปหารือร่วมกันในการกำหนดแผนงานโครงการและเป้าหมายตัวชี้วัดในปีต่อไป

#### 1.4 การประเมินผลการปฏิบัติงานประจำปี ประเมินโดยการประยุกต์ใช้การประเมินแบบสมดุล 4 มิติ (BSC)

คณะกรรมการฯ ได้รับการรายงานผลการดำเนินงานตามที่มหาวิทยาลัยมีการพัฒนาตัวชี้วัดการประเมินผลการปฏิบัติงานประจำปี: แบบสมดุล 4 มิติ ประจำปีงบประมาณ พ.ศ. 2562 เพื่อให้มีความเชื่อมโยงกับยุทธศาสตร์ของมหาวิทยาลัย โดยสรุปผลค่าเฉลี่ยตามเกณฑ์การแปลความหมายประสิทธิภาพที่กำหนดไว้ ดังนี้

- ค่าเฉลี่ย 4.50 – 5.00 แสดงว่ามีประสิทธิภาพสูงมาก
- ค่าเฉลี่ย 3.50 – 4.49 แสดงว่ามีประสิทธิภาพสูง
- ค่าเฉลี่ย 2.50 – 3.49 แสดงว่ามีประสิทธิภาพปานกลาง
- ค่าเฉลี่ย 1.50 – 2.49 แสดงว่ามีประสิทธิภาพต่ำ
- ค่าเฉลี่ย 1.00 – 1.49 แสดงว่ามีประสิทธิภาพต่ำมาก

จากผลค่าเฉลี่ยเทียบเกณฑ์การแปลความหมาย พบว่า ระดับมหาวิทยาลัย มีผลการดำเนินงานภาพรวมทั้ง 4 มิติ อยู่ในระดับประสิทธิภาพสูง ดังรายละเอียดตารางต่อไปนี้

ตาราง 6 สรุปผลการประเมินตามตัวชี้วัดแบบสมดุล 4 มิติ

มิติ	จำนวนตัวชี้วัด	ผลประเมิน	
		คะแนนเฉลี่ย	ประสิทธิภาพ
1 ด้านความพึงพอใจของผู้รับบริการ	9	4.27	สูง
2 ด้านนวัตกรรมและการเรียนรู้	13	3.60	สูง
3 ด้านการเงินและงบประมาณ	12	4.42	สูง
4 ด้านการบริหารจัดการ	12	4.50	สูงมาก
รวม	46	4.20	สูง

ตาราง 7 สรุปผลการประเมินตามตัวชี้วัดแบบสมดุล 4 มิติ จำแนกตามเกณฑ์การแปลความหมาย

มิติ	จำนวนตัวชี้วัดตามเกณฑ์การแปลความหมาย					
	ต่ำมาก	ต่ำ	ปานกลาง	สูง	สูงมาก	รวม
1 ด้านความพึงพอใจของผู้รับบริการ	-	-	1	5	3	9
2 ด้านนวัตกรรมและการเรียนรู้	1	-	2	3	7	13
3 ด้านการเงินและงบประมาณ	2	-	-	3	7	12
4 ด้านการบริหารจัดการ	-	-	1	4	7	12
รวม	3	-	4	15	24	46

## ข้อสังเกต/ข้อเสนอแนะ

มหาวิทยาลัยควรให้ความสำคัญในการติดตามและยกระดับประสิทธิภาพในการดำเนินงานตามตัวชี้วัดของมหาวิทยาลัย ที่ยังอยู่ในระดับต่ำมาก จำนวน 3 ตัวชี้วัด และระดับปานกลาง จำนวน 4 ตัวชี้วัด ประกอบด้วย

### ระดับต่ำมาก

- ตัวชี้วัดที่ 2.12 ร้อยละของจำนวนนวัตกรรมทางการศึกษา/นวัตกรรมตามพันธกิจที่เกี่ยวข้อง
- ตัวชี้วัดที่ 2.17 ร้อยละของการดำเนินงานของนิสิตและเรียนต่อภายใน 1 ปี สำหรับทุกส่วนงานที่มีหลักสูตร
- ตัวชี้วัดที่ 3.4 ใช้เงินงบประมาณเหลือในปีทั้งหมดไม่เกินไตรมาสสองของปีงบประมาณถัดไป

### ระดับปานกลาง

- ตัวชี้วัดที่ 1.3 ร้อยละความพึงพอใจของนิสิตต่อระบบสวัสดิการของมหาวิทยาลัย
- ตัวชี้วัดที่ 2.7 ร้อยละของอาจารย์ประจำที่ได้ไปศึกษา/อบรม/สัมมนา เพื่อเพิ่มประสิทธิภาพการปฏิบัติงานหรือเข้าร่วมประชุมวิชาการ/นำเสนอผลงานวิชาการ ต่อจำนวนอาจารย์ทั้งหมด
- ตัวชี้วัดที่ 2.9 ร้อยละของบุคลากรประจำสายปฏิบัติการที่ได้รับการพัฒนาความรู้และทักษะเฉพาะในงานที่รับผิดชอบทั้งในประเทศและ/หรือต่างประเทศ
- ตัวชี้วัดที่ 4.12 ผลการประเมินความโปร่งใสจาก ป.ป.ช.

## ส่วนที่ 2 รายงานการติดตามและประเมินผลการปฏิบัติงาน ระดับส่วนงาน

### 2.1 ผลการปฏิบัติหน้าที่ของหัวหน้าส่วนงาน

คณะกรรมการฯ ได้รับเอกสารรายการติดตามและประเมินผลจากการรวบรวมของฝ่ายเลขานุการ ซึ่งให้หัวหน้าส่วนงานพิจารณานำส่งตามหัวข้อที่มีการดำเนินการ ดังนี้

#### ตาราง 8 สรุปการรวบรวมเอกสารรายงานผลการติดตามและประเมินผลของส่วนงาน

รายการติดตามและประเมินผล	ส่วนงานจัดการเรียนการสอน (23)		ส่วนงานสนับสนุนวิชาการ (10)	
	จำนวน	ร้อยละ	จำนวน	ร้อยละ
จำนวนส่วนงานที่ส่งแผนและผลการดำเนินงาน จากแผนปฏิบัติการประจำปี ที่ผ่านความเห็นชอบจากคณะกรรมการประจำส่วนงาน	23	100	10	100
จำนวนส่วนงานที่ส่งแผนและผลการดำเนินงาน พัฒนาคุณภาพของส่วนงาน จากการประเมินคุณภาพการศึกษาภายใน	23	100	10	100

#### ข้อสังเกต/ข้อเสนอแนะ

คณะกรรมการฯ เสนอให้มหาวิทยาลัยจัดทำข้อตกลงระหว่างอธิการบดีกับหัวหน้าส่วนงาน โดยจัดทำแบบฟอร์มติดตามผลการดำเนินงานที่แสดงถึงผลการดำเนินงานตามวิสัยทัศน์ พันธกิจ และภารกิจ ที่นำเสนอไว้ต่อคณะกรรมการสรรหาฯ ที่สภามหาวิทยาลัยแต่งตั้งไว้

## 2.2 ผลการประเมินผลการปฏิบัติงานตามแผนปฏิบัติการ

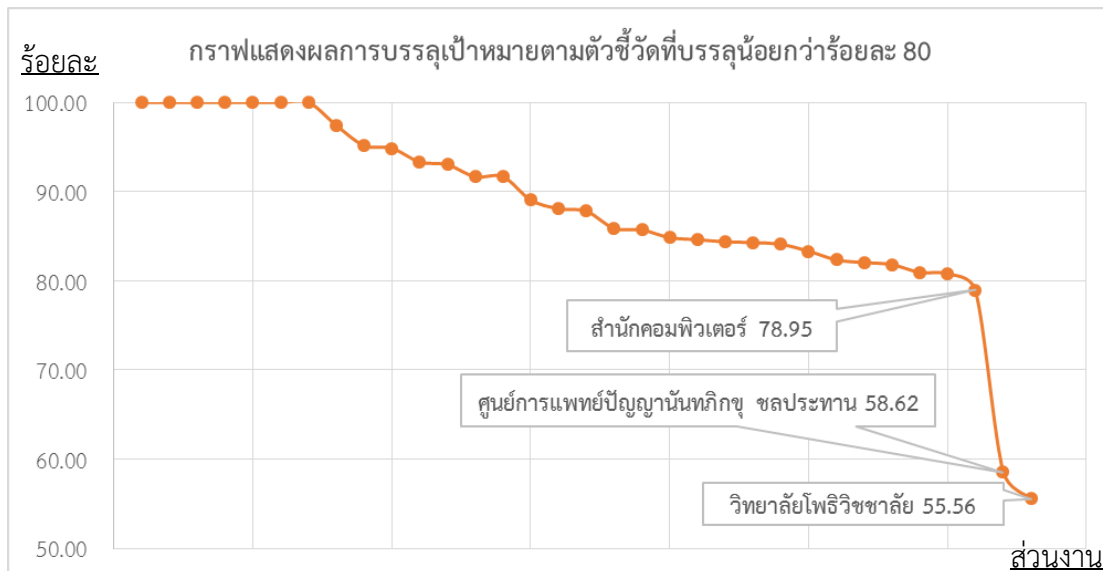
คณะกรรมการฯ พิจารณาจากรายงานผลการดำเนินงานตามแผนงานของส่วนงานที่ระบุไว้ในแผนปฏิบัติการ ประจำปีงบประมาณ พ.ศ. 2562 ระหว่างเดือนตุลาคม 2561 – กันยายน 2562 พบว่า ทุกส่วนงานมีการดำเนินงาน เป็นไปตามแผนงานที่กำหนดไว้ ดังนี้

ตาราง 9 สรุปผลการดำเนินงานตามแผนปฏิบัติการประจำปีงบประมาณ พ.ศ. 2562

ลำดับ	ส่วนงาน	จำนวนตัวชี้วัด		คิดเป็น ร้อยละ	จำนวนโครงการ		คิดเป็น ร้อยละ
		กำหนดไว้	บรรลุ เป้าหมาย		กำหนดไว้	ดำเนินการ	
1	คณะทันตแพทยศาสตร์	37	37	100.00	37	37	100.00
2	บัณฑิตวิทยาลัย	39	39	100.00	25	25	100.00
3	สถาบันยุทธศาสตร์ทางปัญญาและวิจัย	11	11	100.00	6	6	100.00
4	สถาบันวัฒนธรรมและศิลปะ	13	13	100.00	20	20	100.00
5	สำนักงานอธิการบดี	9	9	100.00	15	15	100.00
6	สำนักงานสภามหาวิทยาลัย	5	5	100.00	10	10	100.00
7	สำนักนวัตกรรมการเรียนรู้	94	94	100.00	49	48	97.96
8	คณะกายภาพบำบัด	39	38	97.44	56	56	100.00
9	คณะวัฒนธรรมสิ่งแวดล้อมและการท่องเที่ยวเชิงนิเวศ	83	79	95.18	35	35	100.00
10	คณะบริหารธุรกิจเพื่อสังคม	39	37	94.87	82	80	97.56
11	วิทยาลัยนวัตกรรมการสื่อสารสังคม	15	14	93.33	11	11	100.00
12	คณะวิทยาศาสตร์	43	40	93.02	38	38	100.00
13	สำนักสื่อและเทคโนโลยีการศึกษา	24	22	91.67	21	21	100.00
14	สำนักทดสอบทางการศึกษาและจิตวิทยา	12	11	91.67	12	11	91.67
15	คณะศึกษาศาสตร์	64	57	89.06	31	29	93.55
16	คณะสังคมศาสตร์	42	37	88.10	42	27	64.29
17	คณะแพทยศาสตร์	41	36	87.80	154	122	79.22
18	คณะเภสัชศาสตร์	85	73	85.88	34	34	100.00
19	คณะพยาบาลศาสตร์	33	28	84.84	30	24	80.00
20	วิทยาลัยอุตสาหกรรมสร้างสรรค์	14	12	85.71	12	12	100.00
21	คณะเศรษฐศาสตร์	39	33	84.62	89	53	59.55
22	คณะมนุษยศาสตร์	32	27	84.38	123	113	91.87
23	คณะศิลปกรรมศาสตร์	70	59	84.29	118	113	95.76

ลำดับ	ส่วนงาน	จำนวนตัวชี้วัด		คิดเป็นร้อยละ	จำนวนโครงการ		คิดเป็นร้อยละ
		กำหนดไว้	บรรลุเป้าหมาย		กำหนดไว้	ดำเนินการ	
24	สถาบันวิจัยพฤกษศาสตร์	44	37	84.09	51	50	98.04
25	คณะเทคโนโลยีและนวัตกรรมผลิตภัณฑ์การเกษตร	90	75	83.33	49	42	85.71
26	สำนักหอสมุดกลาง	17	14	82.35	20	18	90.00
27	วิทยาลัยนานาชาติเพื่อศึกษาความยั่งยืน	39	32	82.05	50	41	82.00
28	คณะพลศึกษา	11	9	81.82	17	12	70.59
29	คณะวิศวกรรมศาสตร์	21	17	80.95	21	21	100.00
30	สถาบันวิจัย พัฒนา และสาธิตการศึกษา	26	21	80.77	9	7	77.78
31	สำนักคอมพิวเตอร์	19	15	78.95	39	32	82.06
32	ศูนย์การแพทย์ปัญญานันทภิกขุ ชลประทาน	29	17	58.62	156	119	76.28
33	วิทยาลัยโพธิวิชชาลัย	36	20	55.56	43	18	50.00

หมายเหตุ: เรียงลำดับส่วนงานตามร้อยละของตัวชี้วัดที่บรรลุเป้าหมาย



### ข้อสังเกต/ข้อเสนอแนะ

มหาวิทยาลัยควรให้ความสำคัญในการติดตามและยกระดับคุณภาพในการดำเนินงานของส่วนงานที่ดำเนินการโครงการแล้วเสร็จ และบรรลุเป้าหมายตามตัวชี้วัด ไม่ถึงร้อยละ 80



## 2.3 ผลการประเมินแบบสมดุลง 4 มิติ (BSC) เอกสาร และการสัมภาษณ์ผู้แทนจากส่วนงาน

### 2.3.1 ผลการประเมินผลแบบสมดุลง 4 มิติ (BSC)

คณะกรรมการฯ พบว่า ส่วนงานรายงานผลการดำเนินงานตามที่มหาวิทยาลัยมีการพัฒนาตัวชี้วัดการประเมินผลการปฏิบัติงานประจำปี: แบบสมดุลง 4 มิติ ประจำปีงบประมาณ พ.ศ. 2562 ให้มีความสอดคล้องกับพันธกิจของส่วนงานต่างๆ ประกอบด้วย

มิติ 1 ด้านความพึงพอใจของผู้รับบริการ

มิติ 2 ด้านนวัตกรรมและการเรียนรู้

มิติ 3 ด้านการเงินและงบประมาณ

มิติ 4 ด้านการบริหารจัดการ

โดยมหาวิทยาลัยได้จัดเตรียมรายงานผลการดำเนินงานตามตัวชี้วัดและสรุปผลค่าเฉลี่ยตามเกณฑ์การแปลความหมายประสิทธิภาพที่กำหนดไว้ ดังนี้

ค่าเฉลี่ย 4.50 – 5.00 แสดงว่ามีประสิทธิภาพสูงมาก

ค่าเฉลี่ย 3.50 – 4.49 แสดงว่ามีประสิทธิภาพสูง

ค่าเฉลี่ย 2.50 – 3.49 แสดงว่ามีประสิทธิภาพปานกลาง

ค่าเฉลี่ย 1.50 – 2.49 แสดงว่ามีประสิทธิภาพต่ำ

ค่าเฉลี่ย 1.00 – 1.49 แสดงว่ามีประสิทธิภาพต่ำมาก

จากผลค่าเฉลี่ยเทียบเกณฑ์การแปลความหมาย พบว่า ระดับส่วนงาน 33 ส่วนงาน ส่วนใหญ่มีผลการดำเนินงานภาพรวมทั้ง 4 มิติ อยู่ในระดับประสิทธิภาพสูง ดังรายละเอียดตารางต่อไปนี้

#### ตาราง 10 สรุปจำนวนส่วนงานตามระดับผลการประเมินตามตัวชี้วัดแบบสมดุลง 4 มิติ

##### จำแนกตามประเภทของส่วนงาน

มิติ	ส่วนงานที่จัดการเรียนการสอน (23 ส่วนงาน)			ส่วนงานสนับสนุนวิชาการ (10 ส่วนงาน)		
	ปานกลาง	สูง	สูงมาก	ปานกลาง	สูง	สูงมาก
1 ด้านความพึงพอใจของผู้รับบริการ	2	20	1	0	8	2
2 ด้านนวัตกรรมและการเรียนรู้	7	13	3	3	6	1
3 ด้านการเงินและงบประมาณ	6	10	7	3	5	2
4 ด้านการบริหารจัดการ	1	9	13	0	8	2
<b>ภาพรวม 4 มิติ รวบรวมส่วนงาน</b>	<b>16</b>	<b>52</b>	<b>24</b>	<b>6</b>	<b>27</b>	<b>7</b>

ตาราง 11 สรุปผลการประเมินตามตัวชี้วัดแบบสมดุล 4 มิติ จำแนกตามรายส่วนงาน

ลำดับ	ชื่อส่วนงาน	มิติ 1	มิติ 2	มิติ 3	มิติ 4	ภาพรวม
	<b>ส่วนงานที่จัดการเรียนการสอน</b>					
1	คณะวัฒนธรรมสิ่งแวดล้อมและการท่องเที่ยวเชิงนิเวศ	สูง	สูงมาก	สูงมาก	สูงมาก	สูงมาก
2	คณะกายภาพบำบัด	สูง	สูง	สูง	สูงมาก	สูงมาก
3	คณะศึกษาศาสตร์	สูงมาก	สูง	ปานกลาง	สูงมาก	สูง
4	บัณฑิตวิทยาลัย	สูง	สูงมาก	สูงมาก	สูงมาก	สูง
5	คณะแพทยศาสตร์	สูง	สูงมาก	ปานกลาง	สูงมาก	สูง
6	วิทยาลัยอุตสาหกรรมสร้างสรรค์	สูง	สูง	สูงมาก	สูงมาก	สูง
7	สถาบันวิจัยพฤติกรรมศาสตร์	สูง	สูง	สูงมาก	สูงมาก	สูง
8	คณะเกษตรศาสตร์	สูง	สูง	สูงมาก	สูง	สูง
9	คณะเศรษฐศาสตร์	สูง	สูง	สูงมาก	สูง	สูง
10	คณะวิศวกรรมศาสตร์	สูง	สูง	สูง	สูงมาก	สูง
11	วิทยาลัยนวัตกรรมการสื่อสารสังคม	สูง	สูง	สูง	สูงมาก	สูง
12	คณะเทคโนโลยีและนวัตกรรมผลิตภัณฑ์การเกษตร	สูง	สูง	สูง	สูง	สูง
13	คณะวิทยาศาสตร์	สูง	สูง	สูง	สูง	สูง
14	วิทยาลัยโพธิวิชชาลัย	สูง	สูง	สูง	สูง	สูง
15	คณะทันตแพทยศาสตร์	สูง	สูง	ปานกลาง	สูงมาก	สูง
16	คณะสังคมศาสตร์	สูง	ปานกลาง	สูงมาก	สูง	สูง
17	คณะบริหารธุรกิจเพื่อสังคม	สูง	ปานกลาง	สูง	สูงมาก	สูง
18	คณะศิลปกรรมศาสตร์	สูง	ปานกลาง	สูง	สูง	สูง
19	สำนักทดสอบทางการศึกษาและจิตวิทยา	สูง	ปานกลาง	สูง	สูง	สูง
20	คณะมนุษยศาสตร์	สูง	ปานกลาง	ปานกลาง	สูงมาก	สูง
21	วิทยาลัยนานาชาติเพื่อศึกษาความยั่งยืน	สูง	ปานกลาง	ปานกลาง	สูงมาก	สูง
22	คณะพยาบาลศาสตร์	ปานกลาง	สูง	ปานกลาง	ปานกลาง	ปานกลาง
23	คณะพลศึกษา	ปานกลาง	ปานกลาง	สูง	สูง	ปานกลาง

หมายเหตุ: เรียงลำดับส่วนงานตามผลการดำเนินงานจากภาพรวมที่ระดับสูงมาก ถึง ปานกลาง และรายมิติ 1 - 4

ลำดับ	ชื่อส่วนงาน	มิติ 1	มิติ 2	มิติ 3	มิติ 4	ภาพรวม
	<b>ส่วนงานสนับสนุนวิชาการ</b>					
1	สถาบันยุทธศาสตร์ทางปัญญาและวิจัย	สูงมาก	ปานกลาง	สูงมาก	สูงมาก	สูง
2	สำนักงานสภามหาวิทยาลัย	สูงมาก	ปานกลาง	สูงมาก	สูง	สูง
3	สำนักนวัตกรรมการเรียนรู้	สูง	สูงมาก	ปานกลาง	สูง	สูง
4	สถาบันวัฒนธรรมและศิลปะ	สูง	สูง	สูง	สูงมาก	สูง
5	สถาบันวิจัย พัฒนา และสาธิตการศึกษา	สูง	สูง	สูง	สูง	สูง
6	สำนักสื่อและเทคโนโลยีการศึกษา	สูง	สูง	สูง	สูง	สูง
7	สำนักหอสมุดกลาง	สูง	สูง	สูง	สูง	สูง
8	ศูนย์การแพทย์ปัญญานันทภิกขุ ชลประทาน	สูง	สูง	ปานกลาง	สูง	สูง
9	สำนักงานอธิการบดี	สูง	สูง	ปานกลาง	สูง	สูง
10	สำนักคอมพิวเตอร์	สูง	ปานกลาง	สูง	สูง	สูง

หมายเหตุ: เรียงลำดับส่วนงานตามผลการดำเนินงานจากภาพรวม และรายมิติ 1 - 4

### ข้อสังเกต/ข้อเสนอแนะ

จากผลการประเมินตามตัวชี้วัดแบบสมดุล 4 มิติ ระดับส่วนงาน คณะกรรมการ ฯ เห็นว่า มหาวิทยาลัยควรมีการส่งเสริมให้ส่วนงานมีการดำเนินการพัฒนาการเรียนการสอนในรูปแบบ active learning เพิ่มขึ้น และควรกำหนดให้ส่วนงานมีการติดตามการดำเนินงานทำหรือเรียนต่อของบัณฑิตที่สำเร็จการศึกษาภายใน 1 ปี ของนิสิตในแต่ละหลักสูตรเพื่อให้เป็นไปตามความต้องการของผู้ใช้บัณฑิต/ผู้ประกอบการ และนำมาปรับปรุงการจัดการเรียนการสอนเพื่อให้บัณฑิตมีสมรรถนะตามที่คุณประกอบการคาดหวัง นอกจากนี้ควรมีการสนับสนุนส่งเสริมให้บุคลากรขอรับทุนโครงการวิจัยจากหน่วยงานภายนอกมหาวิทยาลัยเพิ่มมากขึ้น และส่งเสริมบุคลากรสายปฏิบัติการทำงานวิจัยสถาบันที่สามารถนำไปใช้ประโยชน์ในการพัฒนาระบบการทำงานของส่วนงานและมหาวิทยาลัยได้อย่างมีประสิทธิภาพ

มหาวิทยาลัยได้กำหนดเป้าหมายเป็นมหาวิทยาลัยรับใช้สังคม จึงควรปลูกฝังให้บุคลากรและนิสิตเกิดความตระหนักและมีส่วนร่วมผ่านการบูรณาการการจัดการเรียนการสอนหรือการจัดโครงการ/กิจกรรมต่าง ๆ ที่สอดแทรกเกี่ยวกับการรับผิดชอบต่อสังคม (University Social Responsibility: USR) เพื่อส่งเสริมให้เกิดความรับผิดชอบต่อสังคมมากยิ่งขึ้น

### 2.3.2 เอกสารและการสัมภาษณ์ตัวแทนจากส่วนงาน

คณะกรรมการฯ พิจารณาเอกสารรายงานการประเมินตนเอง (QA, EdPEX) ของส่วนงาน รายงานผลการดำเนินงานอธิการบดี ประจำปี พ.ศ.2562 และการสัมภาษณ์หัวหน้าส่วนงาน ผู้แทนบุคลากรสายวิชาการ และบุคลากรสายปฏิบัติการ จากคณะศึกษาศาสตร์ คณะเภสัชศาสตร์ คณะพลศึกษา วิทยาลัยนวัตกรรมการศึกษา และสื่อสารสังคม วิทยาลัยอุตสาหกรรมสร้างสรรค์ และสำนักคอมพิวเตอร์ โดยมีข้อค้นพบและข้อเสนอแนะจำแนกตามพันธกิจ ดังนี้

ตาราง 12 สรุปจำนวนข้อค้นพบและจำนวนข้อเสนอแนะ จำแนกตามพันธกิจ

พันธกิจที่	จำนวนข้อค้นพบ	จำนวนข้อเสนอแนะ
1 ด้านการเรียนการสอนและนิสิต	11	13
2 ด้านการวิจัยและนวัตกรรม	5	4
3 ด้านบริการวิชาการ (บริการวิชาการเพื่อสังคม)	2	3
4 ด้านทำนุบำรุงศิลปและวัฒนธรรม	2	-
5 ด้านการบริหารจัดการองค์กร		
5.1 แผนงาน	2	4
5.2 การบริหารงานบุคคล	7	8
5.3 การเงิน บัญชี และพัสดุ	2	1
5.4 ระบบเทคโนโลยีสารสนเทศ	6	15
5.5 ภาพรวมด้านอื่นๆ		
1) ด้านกายภาพ	2	4
2) ด้านการบริหารจัดการ	1	4
<b>รวม</b>	<b>40</b>	<b>54</b>

## พันธกิจที่ 1 ด้านการเรียนการสอน

ข้อค้นพบ	ข้อเสนอแนะ
<p>1) มศว เปิดหลักสูตรการศึกษาระดับบัณฑิต (กศ.บ.) โดยเป็นการร่วมผลิตนิติตระหว่างคณะศึกษาศาสตร์ กับคณะร่วมผลิต ได้แก่ คณะวิทยาศาสตร์ คณะศิลปกรรมศาสตร์ คณะสังคมศาสตร์ คณะพลศึกษา และคณะมนุษยศาสตร์ การที่นิติตสังกัดคณะร่วมผลิตดังกล่าว นับเป็นจุดแข็งของ มศว ในการผลิตบัณฑิตครูที่สำเร็จการศึกษาให้มีความเป็นครูที่เชี่ยวชาญในศาสตร์นั้นๆ อย่างแท้จริง และมีการพัฒนาเนื้อหารายวิชาให้แก่ นิติตในศาสตร์แต่ละแขนงที่แตกต่างกัน โดยมุ่งเน้นให้นิติตมีทักษะกระบวนการสอน การวัดและประเมินผล และทักษะวิชาชีพ</p>	<p>1) การผลิตบัณฑิตด้านการศึกษาดังได้ครูที่ดีที่เป็นเอกลักษณ์ของ มศว เหนือกว่าสถาบันอื่นๆ สมกับที่เคยมีชื่อเสียงมาก่อน มีการปรับเปลี่ยนเป้าหมายเพื่อการพัฒนาเป็นระยะ (ทุก 3 ปี)</p> <p>2) เน้นการผลิตบัณฑิตที่มีการบูรณาการอย่างหลากหลาย เพื่อให้เกิดผลลัพธ์ที่ดี (All in one) และมี Multi skills สามารถพัฒนาศักยภาพเฉพาะของตนได้อย่างแท้จริง เพื่อเป็นบัณฑิตที่มีศักยภาพสูงกว่าสถาบันอื่นตามอัตลักษณ์ของ มศว</p> <p>3) พัฒนาศักยภาพของผู้สอนให้มีสมรรถนะสูงขึ้นในแต่ละปี เพื่อรองรับหลักสูตรและผู้เรียนในอนาคต</p>
<p>2) นิติต กศ.บ. ส่วนใหญ่สังกัดตามคณะร่วมผลิต และ นิติต กศ.บ. ที่เรียนหลักสูตรสังกัดคณะศึกษาศาสตร์ มีจำนวนไม่มาก ในปีการศึกษาที่ผ่านมา คณะศึกษาศาสตร์ได้เปิดรับนิติตในระบบเอกคู่ ซึ่งสอนโดยคณะเอง เพื่อเป็นกลยุทธ์ในการเพิ่มจำนวนนิติตที่สังกัดในคณะ</p>	<p>4) การพัฒนาหลักสูตรการศึกษาระดับบัณฑิต ระบบเอกคู่ ควรต่อยอดการบูรณาการศาสตร์ในหลายรูปแบบ ทั้งวิชาสามัญและวิชาชีพ สนับสนุนความร่วมมือกับสถาบันการศึกษาทางอาชีพ เพื่อพัฒนาทักษะของ นิติตให้หลากหลาย</p>
<p>3) มศว มีหลักสูตรเภสัชศาสตร์บัณฑิต (หลักสูตร 6 ปี) โดยปีสุดท้ายเป็นการฝึกปฏิบัติงานวิชาชีพเภสัชกรรมตามสาขาวิชาเอก มีการจัดหลักสูตรเพื่อให้ นิติตได้ฝึกงานในสถานที่ปฏิบัติงานจริง เช่น ศูนย์การแพทย์ สมเด็จพระเทพรัตนราชสุดาฯ สยามบรมราชกุมารี และร้านยา มศว โดยมีการปรับปรุงหลักสูตร เพื่อให้ นิติตมีคุณลักษณะตามสมรรถนะทางวิชาชีพที่สภาเภสัชกรรมกำหนด ควบคู่กับการส่งเสริมคุณธรรม จริยธรรม เพื่อให้ นิติตเป็นทั้งคนเก่งและคนดี และมีทักษะสื่อสารระหว่างบุคคล (soft skill) นิติตคณะเภสัชศาสตร์จึงมีแนวโน้มในการสอบผ่านใบประกอบวิชาชีพของเภสัชศาสตร์ที่สูงขึ้น และในปีการศึกษา 2561 มีอัตราการสอบผ่านใบประกอบวิชาชีพเภสัชกรรมร้อยละ 100 ตั้งแต่การสอบครั้งแรก</p>	<p>5) การพัฒนาหลักสูตรเภสัชศาสตร์ ควรมีรายวิชาที่พัฒนาทักษะการสื่อสารและการให้คำปรึกษาแนะนำ เพื่อให้ผู้รับบริการมีความเข้าใจที่ถูกต้องชัดเจน เช่น การให้คำแนะนำปรึกษาเกี่ยวกับการใช้ยา และผลกระทบของการใช้ยา เป็นต้น</p>

ข้อค้นพบ	ข้อเสนอแนะ
<p>4) มศว จัดตั้งคณะรูปแบบใหม่ที่มีการบูรณาการศาสตร์ ตอบโจทย์ตลาดแรงงาน ผู้ประกอบการ และยุคดิจิทัล ได้แก่ วิทยาลัยอุตสาหกรรมสร้างสรรค์ และวิทยาลัย นวัตกรรมสื่อสารสังคม เป็นต้น โดยมีการศึกษาและ วิเคราะห์บริบทของโลกและการเปลี่ยนแปลงของ เทคโนโลยีที่รวดเร็ว เพื่อนำมาพัฒนาหลักสูตรและ ยกระดับคุณภาพของมหาวิทยาลัย ทำให้หลักสูตร ได้รับความสนใจของผู้เรียนเป็นอันดับต้นๆ ของประเทศ มีจำนวนนิสิตเพิ่มมากขึ้นทุกปี รวมทั้งมีนิสิตแลกเปลี่ยน จากต่างชาติเพิ่มขึ้น</p>	<p>6) ควรวางแผนการพัฒนาหลักสูตรในอนาคต เพื่อเพิ่มสมรรถนะในการแข่งขัน มีการทบทวน การออกแบบหลักสูตรเป็นระยะๆ โดยคำนึงถึงการ เปลี่ยนแปลงยุคดิจิทัล แนวโน้มของสังคมผู้สูงอายุ และภาษาเพื่อการสื่อสาร เน้นกระบวนการเรียนรู้ เพื่อเติมเต็มให้แก่ผู้เรียนและได้พัฒนาศักยภาพ</p> <p>7) ปรับปรุงคุณภาพการศึกษาให้สูงกว่ามาตรฐานของ สกอ. โดยปรับวิธีการในการจัดการเรียนการสอน แบบใหม่ เพื่อให้การศึกษาของ มศว เป็นมาตรฐาน คุณภาพการศึกษาในระดับโลก</p> <p>8) ควรมีการติดตามและประเมินผลบัณฑิตอย่างจริงจัง เพื่อเป็นข้อมูลในการพัฒนาหลักสูตรให้ตรงกับ ความต้องการของสังคม หรือพิจารณาปิดหลักสูตร ที่ไม่ได้รับความสนใจจากผู้เรียนและผู้ประกอบการ</p>
<p>5) หลักสูตรวิทยาลัยอุตสาหกรรมสร้างสรรค์มีแนวคิด ในการผลิตบัณฑิตระดับปริญญาตรี เพื่อเป็นผู้ประกอบการ โดยมีการจัดการเรียนการสอนในรูปแบบ Module เพื่อให้ผู้เรียนมีความรู้และทักษะจากการเรียนรู้ด้วยตนเอง เน้นเชิงปฏิบัติการ และมีนโยบายในการเปิดหลักสูตร ระยะสั้นสำหรับผู้ประกอบการหรือบุคคลภายนอก เพื่อนำความรู้ไปต่อยอดธุรกิจ</p>	<p>9) การจัดการเรียนการสอนแบบ Module นิสิตต้องรู้จัก จัดสรรเวลาในการเรียนรู้ และส่วนส่งเสริมและบริการ การศึกษา ต้องจัดระบบงานทะเบียนให้ถูกต้อง เหมาะสม เพื่อไม่ให้เกิดผลกระทบกับนิสิต</p>
<p>6) มีการบูรณาการศาสตร์ต่างๆ ให้เชื่อมโยงกัน เช่น วิทยาลัยนวัตกรรมสื่อสารสังคม และวิทยาลัยอุตสาหกรรม สร้างสรรค์ คณะเทคโนโลยีและนวัตกรรมผลิตภัณฑ์ การเกษตร เป็นต้น เป็นการบูรณาการศาสตร์ระหว่าง ศิลปศาสตร์และวิทยาศาสตร์ ให้มีทักษะด้านแนวคิด เชิงสร้างสรรค์ ศิลปะ นวัตกรรมวิทยาศาสตร์ รวมทั้ง ความเป็นผู้ประกอบการ มุ่งสร้างนวัตกรรมร่วมสมัยและ ผลิตภัณฑ์สู่ภาคอุตสาหกรรม นับเป็นมิติใหม่ของประเทศ</p>	<p>10) การจัดทำหลักสูตรร่วมกับต่างประเทศ หรือบูรณาการ ร่วมกับองค์กรภายนอก ควรอิงกับภาคธุรกิจเป็นสำคัญ โดยมุ่งเน้นให้เกิดความร่วมมือกับบริษัทในต่างประเทศ หรือมีการร่วมทุนกับต่างประเทศเพื่อสร้างธุรกิจใหม่ๆ เพิ่มขึ้น</p> <p>11) หลักสูตรเพื่อการผลิตบัณฑิตเป็นผู้ประกอบการ ต้องมีเนื้อหาหลักสูตรที่ฝึกทักษะและคุณสมบัติ การเป็นผู้ประกอบการอย่างแท้จริง มีการคิดต้นทุน กำไร ให้นิสิตได้ฝึกคิด ฝึกทำ</p>
<p>7) มีการจัดการศึกษาที่มุ่งพัฒนาความเป็นนานาชาติ เป็นรูปธรรม เพื่อให้ให้นิสิตได้เรียนรู้และติดต่อสื่อสาร ได้อย่างกว้างขวางและหลากหลาย เช่น เปิดรายวิชา ที่เป็นนานาชาติ หลักสูตรสองภาษา เพื่อพัฒนาศักยภาพ ทางด้านภาษาของนิสิต มีความร่วมมือกับต่างประเทศ</p>	<p>12) หลักสูตรผู้นำนันทนาการ ควรบูรณาการศาสตร์ ข้ามคณะ ข้ามหลักสูตร เพื่อให้เกิดหลักสูตรใหม่ ที่สนองความต้องการของสังคมโลก เนื่องจาก</p>

ข้อค้นพบ	ข้อเสนอแนะ
<p>โดยเชิญอาจารย์มาบรรยายให้ความรู้ทุกปี มีการจัดประชุมวิชาการนานาชาติโดยให้ภาคีต่างประเทศเข้าถึงมหาวิทยาลัย และอยู่ระหว่างการเปิดค่ายนานาชาติ เพื่อให้บัณฑิตได้ประโยชน์โดยไม่ต้องเดินทางไปต่างประเทศ เป็นต้น</p>	<p>ไม่ใช่วิชาชีพที่จำเป็นต้ององค์กรโดยทั่วไป รวมทั้งเสริมสร้างเทคนิคการเรียนรู้ใหม่ๆ เพื่อให้หลักสูตรคงอยู่ได้</p>
<p>8) มุ่งพัฒนาความร่วมมือกับหน่วยงานภายนอก ทั้งหน่วยงานภาครัฐ และบริษัทเอกชน ในการลงนาม ข้อตกลงความร่วมมือต่างๆ เพื่อการพัฒนาศักยภาพ อาจารย์และนิสิต โดย</p> <p>8.1) ร่วมมือกับภาคอุตสาหกรรม มีการทำ MOU กับ บริษัทชั้นนำทั้งในและต่างประเทศ ในการบริหารจัดการ ให้นิสิตมีประสบการณ์การเรียนรู้จากสถานประกอบการ ในรูปแบบสหกิจศึกษา เข้าใจระบบธุรกิจ เพื่อให้บัณฑิตสามารถนำนวัตกรรมจากการเรียนรู้ไปต่อยอดและสามารถเป็นผู้ประกอบการได้</p> <p>8.2) จัดการศึกษาระบบทวิภาคี ให้มีผู้ประกอบการ มาเป็นอาจารย์ ร่วมออกแบบและรับผิดชอบหลักสูตร และมีการประชุมร่วมกับผู้ประกอบการทุกเดือน เพื่อติดตามในสิ่งที่ต้องปรับปรุงพัฒนา เช่น</p> <ul style="list-style-type: none"> <li>- วิทยาลัยนวัตกรรมการสื่อสารสังคม มีความร่วมมือกับ บริษัท จีเอ็มเอ็ม แกรมมี่ จำกัด (มหาชน) คู่ความร่วมมือ ให้บุคลากรมาเป็นอาจารย์พิเศษให้กับวิทยาลัย</li> <li>- วิทยาลัยนวัตกรรมการสื่อสารสังคม เชิญผู้เชี่ยวชาญ ในวิชาชีพ มาร่วมเป็นอาจารย์ผู้สอน และเข้ามามีส่วนร่วมในการจัดทำหลักสูตร และบ่มเพาะนิสิต โดยให้อาจารย์พิเศษร่วมประชุมก่อนเปิดการศึกษา จัดทำ มคอ. 3 ส่งหลักสูตรทุกภาคเรียน รวมถึง ร่วมในการออกแบบหลักสูตร และให้อาจารย์ประจำ และอาจารย์พิเศษร่วมสอนในหลักสูตรเดียวกัน แบบ 50:50 เพื่อประโยชน์ต่อผู้เรียน</li> </ul>	<p>13) มหาวิทยาลัยควรจัดทำระเบียบเกี่ยวกับการจัด หน่วยงานวิสาหกิจของมหาวิทยาลัย เพื่อเป็นแหล่ง สร้างรายได้ ทั้งที่เกิดจากการนำผลผลิตจากการ ศึกษาวิจัยและงานสร้างสรรค์ การบริการวิชาการ มาทำให้เกิดรายได้ การบริหารจัดการทรัพย์สิน ซึ่งจะ ช่วยฝึกการเรียนรู้และการเป็นผู้ประกอบการของนิสิต นอกจากนั้น ควรมีการเผยแพร่ผลงานวิจัย และงานสร้างสรรค์ของอาจารย์ให้เป็นที่ยอมรับ ของคนทั่วไป และจงใจให้มีผู้สนใจเข้ามาศึกษา ในมหาวิทยาลัยมากขึ้น</p>

ข้อค้นพบ	ข้อเสนอแนะ
9) มีการวางนโยบายให้แต่ละหลักสูตรบูรณาการองค์ความรู้สู่การเรียนรู้รอบด้าน ทั้งนี้สิตเรียนรู้จากชุมชน และชุมชนเรียนรู้จากมหาวิทยาลัย	—
<p>10) มหาวิทยาลัยมีการพัฒนานิสิต ดังนี้</p> <p>10.1) มีการส่งเสริมให้นิสิตมีทักษะทางภาษา โดยการวัดสมิทธิภาพทางภาษาอังกฤษ (SWU-SET) ให้นิสิตตั้งแต่ชั้นปีแรก และแสดงผลในใบแสดงผลการเรียนรู้ (TRANSCRIPT) พร้อมกำหนดเกณฑ์ขั้นต่ำเพื่อกระตุ้นผู้เรียนให้เกิดการพัฒนาทักษะทางภาษาอย่างต่อเนื่อง</p> <p>10.2) มีการจัดกิจกรรมให้ความรู้และทักษะการประกันคุณภาพแก่นิสิต</p> <p>10.3) มีการสร้างเครือข่ายของศิษย์เก่าและปัจจุบัน เพื่อต่อยอดการทำงาน และถ่ายทอดองค์ความรู้จากรุ่นสู่รุ่น</p>	—
<p>11) สิ่งสนับสนุนการเรียนการสอน ที่จะต้องพัฒนาในโอกาสต่อไป ได้แก่</p> <p>11.1) ห้องเรียน หรือ สถานปฏิบัติการณ์ เพื่อสนับสนุนการเรียนรู้ของนิสิตมีไม่เพียงพอ เช่น</p> <ul style="list-style-type: none"> <li>● บางคณะมีห้องเรียนที่ไม่เพียงพอ อันเกิดจากความจำกัดของพื้นที่ และปัญหาจากการทิ้งงานของผู้รับเหมา ทำให้การก่อสร้างไม่สำเร็จตามแผน</li> <li>● ที่ตั้งของสถานปฏิบัติงานวิชาชีพเกษตรกรรมยังไม่เหมาะสมเพียงพอ เนื่องจากอยู่ห่างไกลจากชุมชนและสถานพยาบาลของมหาวิทยาลัย</li> </ul> <p>11.2) สื่ออุปกรณ์ เครื่องมือวิจัย และเทคโนโลยีที่ใช้ประกอบการสอน มีการพัฒนาอย่างรวดเร็วทำให้อุปกรณ์ที่มีอยู่บางอย่างล้าสมัย และยังไม่สามารถจัดซื้อเพิ่มเติมได้ตามทันตามความต้องการ</p> <p>11.3) การจัดอาคารสถานที่ ยังไม่รองรับกับการเรียนการสอนแบบ Module</p>	—



## พันธกิจที่ 2 ด้านการวิจัยและนวัตกรรม

ข้อค้นพบ	ข้อเสนอแนะ
<p>1) มศว มีระบบบริหารงานวิจัย University Research Management System (URMS) เพื่อเก็บข้อมูลงานวิจัยของมหาวิทยาลัย เชื่อมโยงงานวิจัยกับระบบบริหารงานวิจัยของประเทศ National Research Management System (NRMS) และพัฒนาระบบสารสนเทศ เพื่อสนับสนุนและส่งเสริมการทำวิจัยของบุคลากร แบบองค์รวม (Holistic) รวมศูนย์ (Centralized) สะดวก (One-stop service) และง่ายต่อการเข้าถึง (Accessible) เพื่อผลิตผลงานวิจัยที่ตอบโจทย์ยุทธศาสตร์ของมหาวิทยาลัยและยุทธศาสตร์ของประเทศ</p>	<p>1) ควรให้ความสำคัญกับการวิจัยในทุกคณะ เนื่องจากงานวิจัยเป็นฐานในการสร้างชื่อเสียงของหลักสูตร คณะ วิทยาลัย และมหาวิทยาลัย เพื่อจูงใจให้มีผู้สนใจเข้ามาสมัครเรียนและใช้บริการของมหาวิทยาลัยมากขึ้น</p> <p>2) เน้นการต่อยอดผลงานวิจัยเพื่อเพิ่มมูลค่าในเชิงพาณิชย์ ทั้งเรื่องของทรัพย์สินทางปัญญา และการนำองค์ความรู้ไปใช้ประโยชน์ในการเรียนการสอนรวมทั้งการบริการวิชาการ เพิ่มมากขึ้น</p>
<p>2) มีการส่งเสริมบุคลากรให้พัฒนางานวิจัยและสร้างสรรค์งานวิจัยที่มีการบูรณาการศาสตร์ต่างๆ และสนับสนุนทุนการตีพิมพ์เผยแพร่ผลงานวิจัย เพื่อสร้างขวัญกำลังใจและเป็นแรงผลักดันให้บุคลากรได้สร้างสรรค์ผลงานให้สามารถเผยแพร่ในฐานะข้อมูลระดับนานาชาติ รวมทั้งดำเนินการขอรับความคุ้มครองทรัพย์สินทางปัญญา</p>	
<p>3) มีการนำทรัพย์สินทางปัญญาไปใช้ประโยชน์เชิงพาณิชย์ ประเภทสิทธิบัตร จำนวน 2 เรื่อง และความลับทางการค้า จำนวน 1 เรื่อง มีการจัดกิจกรรมการนำองค์ความรู้จากงานวิจัยไปใช้ประโยชน์ และการเสริมสร้างแนวคิดอย่างผู้ประกอบการ เช่น กิจกรรม Young SWU Innovation โครงการแข่งขัน Startup ระดับประเทศ การจัดตั้ง “ศูนย์นวัตกรรมสร้างสรรค์” (UCCN Hubs) เครือข่ายวิจัยอุดมศึกษา เพื่อส่งเสริมและพัฒนาศักยภาพผู้ประกอบการวิสาหกิจเริ่มต้น (Start Up) และวิสาหกิจขนาดกลางและขนาดย่อม (SMEs) ระหว่างสถาบันยุทธศาสตร์ทางปัญญาและวิจัย มศว ธนาคารออมสิน และกิจกรรม Workshop ต่างๆ เป็นต้น</p>	
<p>4) สถาบันยุทธศาสตร์ทางปัญญาและวิจัย ได้มีการเชิดชูเกียรตินักวิจัยที่สร้างชื่อเสียงต่อมหาวิทยาลัย ศรีนครินทรวิโรฒ ในวันสำคัญของมหาวิทยาลัยเป็นประจำทุกปี มีรายละเอียดดังนี้</p>	

ข้อค้นพบ	ข้อเสนอแนะ
<p>4.1) งาน “วันสมเด็จพระเทพรัตนราชสุดาฯ สยามบรมราชกุมารี” ครั้งที่ 27 ประจำปี 2562 ในวันที่ 3 พฤษภาคม 2562 ณ อาคารนวัตกรรม ศ.ดร.สาโรช บัวศรี มศว ประสานมิตร ได้นำผลงานทูลเกล้าฯ ถวายสมเด็จพระเทพรัตนราชสุดาฯ สยามบรมราชกุมารี จำนวน 10 ผลงาน</p> <p>4.2) โครงการประชุมวิชาการระดับชาติ “มศว วิจัย” ครั้งที่ 12 วันที่ 20-21 มีนาคม 2562 ณ อาคารนวัตกรรม ศ.ดร.สาโรช บัวศรี มศว ประสานมิตร ได้มีการมอบโล่เชิดชูเกียรติแก่นักวิจัยที่สร้างชื่อเสียงแก่มหาวิทยาลัย จำนวน 22 ผลงาน</p>	
<p>5) ปีงบประมาณ 2562 มศว มีจำนวนผลงานวิจัยที่ตีพิมพ์เผยแพร่ในวารสารระดับนานาชาติ สืบจากฐานข้อมูล ISI จำนวน 121 เรื่อง และฐานข้อมูล SCOPUS จำนวน 188 เรื่อง (ข้อมูล ณ วันที่ 15 สิงหาคม 2562)</p>	
<p>6) มศว ได้รับการจัดอันดับจาก Scimago Institutions Rankings ผลงานด้านนวัตกรรมทรัพย์สินทางปัญญาเป็นอันดับที่ 2 ของประเทศ และอันดับที่ 408 ของโลก ในขณะที่ด้านผลงานในภาพรวมอยู่ในอันดับที่ 6 ของประเทศ และอันดับที่ 690 ของโลก</p>	

พันธกิจที่ 3 ด้านบริการวิชาการ (บริการวิชาการเพื่อสังคม)

ข้อค้นพบ	ข้อเสนอแนะ
<p>1) มศว มุ่งเน้นเรื่องความเป็นมหาวิทยาลัยรับใช้สังคม และส่งเสริมให้นิสิตมีจิตสาธารณะ มีคุณธรรมจริยธรรม เพื่อให้เป็นนิสิตที่มีคุณลักษณะที่สอดคล้องกับความต้องการของสังคมและผู้ประกอบการ เป็นบัณฑิตที่มีคุณค่าแก่สังคมและเป็นการสร้างคุณูปการให้ประเทศชาติ</p> <p>2) มศว มีโครงการบริการวิชาการในจังหวัดนครนายกและจังหวัดสระแก้ว ในหลายรูปแบบ ทั้งด้านการพัฒนาเด็กและผู้สูงอายุ เช่น</p> <ul style="list-style-type: none"> <li>● จัดตั้งโรงเรียนผู้สูงอายุ จำนวน 3 แห่ง</li> <li>● จัดโครงการศาสตร์และศิลป์แห่งการหัวเราะ/สยามหัวเราะ/พัฒนาแกนนำสร้างสุขชุมชน</li> <li>● จัดโครงการดูแลผู้สูงอายุที่บ้านด้วยจิตอาสาหมอจิว</li> <li>● สนับสนุนโรงพยาบาลผู้สูงอายุที่วัดประสิทธิเวช โดยมีศูนย์การแพทย์สมเด็จพระเทพฯ เป็นผู้จัดการดูแลผู้สูงอายุครบวงจร</li> <li>● จัดโครงการพัฒนาคุณภาพการดูแลสุขภาพภาวะโภชนาการและการพัฒนาเด็กปฐมวัย โดยใช้ครอบครัวเป็นศูนย์กลางของผู้ปกครองและครูพี่เลี้ยง</li> </ul>	<p>1) กิจกรรมบริการวิชาการต่อสังคม ควรแสวงหางบประมาณที่รับการสนับสนุนจากหน่วยงานภายนอก ทั้งภาครัฐและภาคเอกชนให้มากขึ้น นอกเหนือจากการใช้งบประมาณของมหาวิทยาลัย นอกจากนี้ ควรมีบริการวิชาการที่ก่อให้เกิดรายได้ แก่มหาวิทยาลัยไปพร้อมกันด้วย</p> <p>2) ควรกำกับ ติดตามผลการดำเนินการ ให้เห็นว่ากิจกรรมที่มหาวิทยาลัยดำเนินการส่งผลอย่างไร ต่อชุมชน มีผลลัพธ์และความคืบหน้าของกิจกรรมอย่างไร และมีผู้สนใจเข้าร่วมเพิ่มขึ้นหรือไม่อย่างไร เพื่อวางแผนการดำเนินการต่อไปในอนาคตให้เกิดประโยชน์สูงสุดทั้งต่อชุมชนและมหาวิทยาลัย</p> <p>3) ยกระดับการให้บริการแก่ชุมชน จนถึงขั้นที่ชุมชนสามารถดำเนินการต่อไปได้ด้วยตนเอง</p>

#### พันธกิจที่ 4 ด้านทำนุบำรุงศิลปะและวัฒนธรรม

ข้อค้นพบ	ข้อเสนอแนะ
<p>1) มีโครงการยกระดับหมู่บ้านสร้างสรรค์ จ.สระแก้ว และ จ.ตาก เป็นโครงการต่อเนื่องตั้งแต่ ปี 2560 เพื่อให้มีความรู้ คำนึงว่าอัตลักษณ์ และบูรณาการกับการเรียนการสอน ในการร่วมออกแบบผลิตภัณฑ์เครื่องยาถมดำปราศจาก ตะกั่ว ซึ่งมีผลให้สามารถผลิตและส่งออกต่างประเทศได้ ทำให้ชุมชนเกิดรายได้ และเป็นการอนุรักษ์ศิลปะไทย</p>	<p>—</p>
<p>2) มีการพัฒนาทุนทางวัฒนธรรมส่งเสริมการท่องเที่ยวเชิงวัฒนธรรม ปราสาทสด๊กก๊อกธม จ.สระแก้ว เพื่อลดความเหลื่อมล้ำของสังคม โดยการเชิญผู้นำ จากราชอาณาจักรกัมพูชา มาเข้าร่วมเพื่อเชื่อมสัมพันธ์ไมตรี ระหว่างประเทศ และมีการฝึกอาชีพเฉพาะให้ชุมชน เชื่อมโยงกับปราสาทสด๊กก๊อกธม เช่น การฝึกทำรำ การฝึกอาชีพเครื่องประดับ โดยมีผลงานสร้างสรรค์ การแสดงแสง สี เสียง ประกอบสื่อผสม รวมทั้งมีกิจกรรม การวิ่งหนองแสงเชิงสุขภาพผ่านสื่อสังคมออนไลน์</p>	<p>—</p>

## พันธกิจที่ 5 ด้านการบริหารจัดการองค์กร

### 5.1 แผนงาน

ข้อค้นพบ	ข้อเสนอแนะ
<p>1) มหาวิทยาลัยมีแผนปฏิบัติการ (Action Plan) ตามแผนยุทธศาสตร์ 15 ปี (ปีงบประมาณ พ.ศ. 2562 - 2565) และส่วนงานของมหาวิทยาลัย มีการจัดทำแผนระยะยาว 4 ปี โดยมีการพิจารณาทบทวนผลการดำเนินการทุกปี เพื่อปรับให้สอดคล้องกับแผนฯ ของมหาวิทยาลัย</p>	<p>1) การวางแผนพัฒนามหาวิทยาลัย ควรพัฒนาให้สอดคล้องกับแผนยุทธศาสตร์ชาติ 20 ปี และยุทธศาสตร์ของกระทรวงอุดมศึกษาฯ เพื่อให้มหาวิทยาลัยมีส่วนในการตอบโจทย์การพัฒนาการศึกษาของประเทศได้จริง</p> <p>2) การวางแผนการพัฒนา นอกจากภาพรวมขององค์กรแล้ว ควรคำนึงถึงปัจจัยย่อยๆ เช่น ข้อมูลอาจารย์ นิสิต สิ่งสนับสนุนการเรียนรู้ โดยเฉพาะครุภัณฑ์เพื่อการเรียนการสอนประจำห้องเรียน เพราะการจัดการแต่ละเรื่องมีความแตกต่างกัน โดยต้องจัดลำดับความสำคัญ เพื่อให้มีทิศทางที่เหมาะสม และมีการกำหนดกลยุทธ์ที่สามารถตอบโจทย์ของส่วนงานได้อย่างชัดเจน เพื่อยกระดับคุณภาพ และพัฒนาการบริหารจัดการให้ประสบความสำเร็จมากขึ้น</p>
<p>2) ยังไม่มีการติดตามผลการดำเนินงานตามแผนและการใช้จ่ายเงินตามแผนอย่างจริงจัง เช่น</p> <p>2.1) การติดตามผลการดำเนินงาน เป็นการติดตามโดยรวบรวมผลการดำเนินงานของแต่ละส่วนงานตามที่รายงานมา โดยไม่มีการสอบทานเปรียบเทียบกับแผน</p>	<p>3) ควรมีการติดตามผลการดำเนินงานโดยเทียบกับแผนและผลการใช้จ่ายเงินเป็นระยะ เช่น รายไตรมาส เพื่อให้สามารถยืนยันได้ว่า การดำเนินงานสำเร็จในระดับใด กรณีที่ไม่เป็นไปตามแผนจะได้เร่งรัดให้ผู้รับผิดชอบงานนั้นๆ เร่งดำเนินการให้เป็นไปตามแผน หรือชี้แจงเหตุผลความจำเป็นที่ไม่สามารถดำเนินการได้ เพื่อให้ผู้บริหารที่เกี่ยวข้องได้ร่วมหาแนวทางแก้ไข เพื่อให้บรรลุเป้าหมาย ซึ่งจะนำไปสู่ผลสำเร็จของมหาวิทยาลัยได้ดีขึ้น</p>
<p>2.2) การวิเคราะห์ผลการดำเนินงานในภาพรวมเป็นการวิเคราะห์ในระดับพื้นฐาน ยังขาดการวิเคราะห์เชื่อมโยงผลการดำเนินงานกับผลการใช้จ่ายเงิน</p>	
<p>2.3) การรายงานการติดตามผลงานประจำปีที่ผ่านมา จะมีการรายงานติดตามและประเมินผลการปฏิบัติงานตามแผนยุทธศาสตร์ มศว ประจำปีงบประมาณ พ.ศ. 2561 (รอบ 12 เดือน) และประจำปีงบประมาณ พ.ศ. 2562 (รอบ 6 เดือน) ต่อสภามหาวิทยาลัย</p>	

## 5.2 การบริหารงานบุคคล

ข้อค้นพบ	ข้อเสนอแนะ
<p>1) มหาวิทยาลัยมีการค้นหาแนวปฏิบัติที่ดีจากความรู้ทั้งที่มีอยู่ในตัวบุคคล ทักษะของผู้มีประสบการณ์ตรง และแหล่งเรียนรู้อื่นๆ และจัดเก็บอย่างเป็นระบบนำมาเผยแพร่ให้สามารถนำความรู้ดังกล่าวมาปรับใช้ในการปฏิบัติงานจริง โดยการวิเคราะห์และสำรวจความต้องการ เพื่อกำหนดประเด็นความรู้และเป้าหมายของการจัดการความรู้ให้สอดคล้องกับแผนกลยุทธ์ที่ครอบคลุมพันธกิจของส่วนงาน</p>	<p>1) ควรนำเทคนิคการบริหารจัดการความรู้มาขับเคลื่อนอย่างเป็นขั้นตอน ท้าถึง และจริงจัง เพื่อค้นหาแนวปฏิบัติที่ดี โดยพิจารณาความต้องการของส่วนงาน แล้วนำมาวางแผนกลยุทธ์การจัด KM เพื่อขยายผลให้กว้างขวางขึ้น ซึ่งบุคลากรภายในส่วนงานต้องร่วมกันออกแบบหรือวางแผนปฏิบัติ โดยมีการติดตามและประเมินผลด้วย</p>
<p>2) คณะจัดตั้งใหม่ มีอาจารย์และบุคลากรเป็นครูรุ่นใหม่ที่มีศักยภาพสูง ทันทต่อการเปลี่ยนแปลงของโลกสมัยใหม่ และจะเป็นกำลังสำคัญในการพัฒนาคณะและมหาวิทยาลัย</p>	<p>2) ผู้บริหารระดับสูงของมหาวิทยาลัย ควรส่งเสริมสนับสนุนให้ผู้นำส่วนงานรุ่นใหม่ สามารถนำความรู้ความสามารถและความกระตือรือร้นมาใช้ให้เป็นประโยชน์ต่อส่วนงานและมหาวิทยาลัย ได้อย่างทันการณ์มากขึ้น</p>
<p>3) ผู้บริหารรุ่นใหม่มีแนวคิดทันสมัย มีการสร้างความสัมพันธ์ในองค์กร และหา key successor และปรับเปลี่ยน mind set เพื่อพัฒนาการทำงานให้เป็นระบบที่ดี และถูกต้องเหมาะสม</p>	<p>3) ควรสนับสนุนและส่งเสริมการขอตำแหน่งทางวิชาการให้เพิ่มมากขึ้น เพื่อรองรับการสอนให้มีคุณภาพที่เหมาะสม และสามารถเป็นอาจารย์ที่ปรึกษาวิทยานิพนธ์ได้ โดยไม่ส่งผลกระทบต่อความสำเร็จการศึกษาของนิสิต</p>
<p>4) บางคณะยังมีจำนวนอาจารย์ประจำที่ดำรงตำแหน่งทางวิชาการค่อนข้างน้อย โดยเฉพาะระดับรองศาสตราจารย์ขึ้นไป</p>	<p>4) บุคลากรสายวิชาการต้องมีทักษะทางด้านวิชาการ ทักษะทางด้านวิชาชีพควบคู่กัน และควรนำระบบ SWU PSF ที่มหาวิทยาลัยพัฒนาขึ้น มาใช้ในการพัฒนาคุณภาพการสอนของอาจารย์ให้รวดเร็วขึ้น</p> <p>5) การพัฒนาบุคลากรสายปฏิบัติการ เพื่อให้มีทักษะทางวิชาชีพที่ทันสมัย ไม่ใช่เพียงการศึกษาต่อ แต่ต้องตามให้ทันเทคโนโลยีและดิจิทัลสมัยใหม่ที่มีการเปลี่ยนแปลงอย่างรวดเร็ว ซึ่งการพัฒนาบุคลากรอาจมีทั้งแบบปกติและแบบออนไลน์ มหาวิทยาลัยจึงควรเปิดโอกาสให้บุคลากรสามารถเรียนและเบิกจ่ายได้ทั้งสองระบบ เพื่อส่งเสริมให้บุคลากรได้มีความรู้อย่างกว้างขวาง และรวดเร็วมากขึ้น</p>
<p>5) มหาวิทยาลัยส่งเสริมและสนับสนุนการพัฒนาบุคลากร เช่น</p> <p>5.1) สนับสนุนให้บุคลากรสายวิชาการศึกษาต่อทั้งระดับปริญญาโท และปริญญาเอก และมีการสนับสนุนบุคลากรสายปฏิบัติการให้พัฒนาทักษะในวิชาชีพ</p> <p>5.2) สนับสนุนทุนพัฒนาให้อาจารย์ทำวิจัย และให้ทุนนิสิตเพื่อพัฒนาเป็นอาจารย์</p> <p>5.3) พัฒนาอาจารย์ให้เรียนรู้อุปกรณ์ เทคโนโลยีสมัยใหม่ และสิ่งสนับสนุนการเรียนรู้ในยุคดิจิทัล</p> <p>5.4) ผลักดันให้อาจารย์ได้พัฒนาทักษะภาษาอังกฤษให้เพิ่มมากขึ้น</p>	

ข้อค้นพบ	ข้อเสนอแนะ
<p>6) บุคลากรที่เป็นคนรุ่นเก่ายังยึดติดในกรอบความคิดของระบบการทำงานเดิม ขาด mind set ที่สามารถรองรับการเปลี่ยนแปลงของมหาวิทยาลัยและโลกในศตวรรษที่ 21 และการทำงานที่เน้นประสิทธิภาพและประสิทธิผลที่ชัดเจน</p> <p>7) บุคลากรในบางส่วนงานยังไม่มีประสบการณ์ในด้านการบริหารจัดการ</p>	<p>6) ควรจัดระบบการบริหารบุคลากร โดยเฉพาะ การประเมินผลการปฏิบัติงานที่เป็นไปตามหลักธรรมาภิบาล และเน้นผลงานตามภาระงานเป็นหลัก เพื่อปรับเปลี่ยนพฤติกรรมบุคคล และสร้างวัฒนธรรมองค์กรที่ดี</p> <p>7) การแต่งตั้งหัวหน้างานสายปฏิบัติการ ควรพิจารณาบุคคลที่เป็นที่ยอมรับ มีความสามารถในงานนั้นอย่างแท้จริง เพื่อให้สามารถกำกับดูแล และเป็นตัวอย่างให้แก่บุคลากรในหน่วยงาน รวมทั้ง ช่วยให้การปฏิบัติงานไปในทิศทางเดียวกัน</p> <p>8) ส่งเสริมการสร้างความสุขให้แก่บุคลากร ทั้งด้านค่าตอบแทน สวัสดิการ และพัฒนาปรับปรุงสภาพแวดล้อมในการทำงาน ที่พักอาศัยให้ดีขึ้น เพื่อเป็นส่วนหนึ่งในการสร้างความผูกพันแก่องค์กรในระยะยาว นำพาองค์กรไปสู่ความสำเร็จได้ตามเป้าหมาย เนื่องจาก สิ่งเร้ารอบข้างมีผลต่อแรงจูงใจของคนรุ่นใหม่ค่อนข้างสูง</p>

### 5.3 การเงิน บัญชี และพัสดุ

ข้อค้นพบ	ข้อเสนอแนะ
<p>1) การเงิน และพัสดุ ของส่วนงานที่สัมภาระณีนี้อาจมีกระบวนการและขั้นตอนในการปฏิบัติงานพร้อมแนวทางการแก้ไขปัญหาในการปฏิบัติงานที่ดีขึ้น และมีการประสานงานกับส่วนกลางได้เป็นอย่างดีได้รับความช่วยเหลือในการแก้ปัญหา และมีการสร้างเครือข่ายภายในส่วนงานของมหาวิทยาลัย เพื่อร่วมกันแลกเปลี่ยนเรียนรู้</p>	<p>งานการเงิน บัญชี และพัสดุ ของส่วนงานที่สัมภาระณีนี้อาจต้องศึกษาระเบียบที่เกี่ยวข้องให้รอบคอบให้เข้าใจอย่างถ่องแท้ การตรวจสอบเอกสารต้องแม่นยำ เพื่อไม่ให้มีปัญหาเรื่องการเบิกจ่าย และป้องกันความผิดพลาดทางวินัย</p>
<p>2) มีการใช้ประโยชน์จาก ERP ในการติดตามผลการปฏิบัติงานระหว่างการเบิกจ่ายของส่วนงานกับส่วนการคลัง และใช้ประโยชน์ในการจัดทำงบการเงินได้สะดวกรวดเร็ว และแม่นยำมากขึ้น</p>	<p>—</p>

#### 5.4 ระบบเทคโนโลยีสารสนเทศ

ข้อค้นพบ	ข้อเสนอแนะ
<p>1) มีการพัฒนาระบบสารสนเทศต่างๆ อย่างต่อเนื่อง เพื่อสนับสนุนการทำงานของส่วนงานได้ดียิ่งขึ้น เช่น ระบบติดตามยุทธศาสตร์ มศว (SWU-SAP) และระบบลงทะเบียนนิสิต (SUPREME 2019) เป็นต้น</p>	<p>—</p>
<p>2) ระบบ e-SARABAN ยังไม่ตอบโจทย์การบริหารงานระบบสารบรรณได้อย่างแท้จริง เช่น</p> <ul style="list-style-type: none"> <li>● การออกแบบระบบโปรแกรมไม่สอดคล้องกับการปฏิบัติงานจริง</li> <li>● ไม่สามารถลดขั้นตอนได้จริง ทำงานซ้ำซ้อน</li> <li>● การจำกัดสิทธิ์ในการดำเนินการที่ให้สิทธิ์การเข้าใช้งานในระบบเพียงหน่วยงานละหนึ่งสิทธิ์เท่านั้น และยังไม่ให้สิทธิ์แก่ผู้บริหารในระดับสูงของหน่วยงานด้วย ทำให้เป็นปัญหาในการปฏิบัติงาน</li> <li>● ผู้ใช้งานในระบบยังไม่มีความเข้าใจ และยังไม่ได้รับการอบรมการใช้งาน จึงยังไม่สามารถใช้งานได้ อย่างสะดวก ไม่รวดเร็ว และไม่สามารถใช้ได้จริง</li> </ul>	<ol style="list-style-type: none"> <li>1) ควรทบทวนการพัฒนาระบบโปรแกรมใหม่ ให้สอดคล้องกับการปฏิบัติงานจริง และสามารถใช้ประโยชน์ได้อย่างเต็มที่ เพื่อให้เกิดประสิทธิภาพในการปฏิบัติงานได้รวดเร็วขึ้นและคุ้มค่ามากขึ้น</li> <li>2) ควรแยกระบบการลงนามสั่งการหรือลงลายมือชื่อในหนังสือส่งออกเป็นส่วนของระบบ e-Office โดยให้ระบบ e-SARABAN ทำหน้าที่เป็นระบบงานสารบรรณเพียงอย่างเดียว</li> <li>3) การกำหนดผู้มีสิทธิ์เข้าใช้งานให้เหมาะสม เช่น ให้สิทธิ์หัวหน้างานแทนผู้บริหารของหน่วยงาน เพื่อให้มีความสะดวกและมีเวลาเพียงพอในการเข้าใช้งานในระบบได้</li> <li>4) ผู้ได้รับสิทธิ์การใช้ระบบควรได้รับการพัฒนาและฝึกการใช้อย่างจริงจัง เพื่อให้สามารถทำงานได้อย่างเต็มที่ และสามารถชี้แจงให้ความรู้กับบุคลากรอื่นในหน่วยงานได้ด้วย</li> </ol>
<p>3) การเชื่อมโยงข้อมูลสารสนเทศของสำนักคอมพิวเตอร์กับระบบ ERP ยังขาดความเสถียรของข้อมูลที่เป็นปัจจุบัน เนื่องจากการแยกส่วนงานที่ดูแลและให้บริการ IT เป็นสองส่วน ส่งผลให้เกิดความล่าช้าในการทำงาน</p>	<p>5) ควรมีการจัดระบบการบริหารงานข้อมูลร่วมกันระหว่างสำนักคอมพิวเตอร์กับฝ่ายบริหารข้อมูลทรัพยากร เพื่อให้การปฏิบัติงานมีประสิทธิภาพและประสิทธิผลมากยิ่งขึ้น</p>



ข้อค้นพบ	ข้อเสนอแนะ
<p>4) ระบบ ERP ยังไม่เชื่อมโยงกับระบบโปรแกรมอื่นๆ ของมหาวิทยาลัย ทำให้การทำงานยังมีความซ้ำซ้อน และยังใช้ประโยชน์จากระบบได้ไม่เต็มที่ เช่น</p> <ul style="list-style-type: none"> <li>● การทำงานในระบบ ERP ไม่สามารถประมวลผลป้อนเข้าระบบ EGP ของกรมบัญชีกลาง</li> <li>● ยังไม่สามารถประมวลผลเพื่อนำข้อมูลไปใช้ในการบริหารจัดการ และการตัดสินใจได้จริง</li> </ul>	<p>6) ควรมีการหารือร่วมกันในระดับผู้บังคับบัญชาของสำนักคอมพิวเตอร์และฝ่ายบริหารข้อมูลทรัพยากร (ERP) เพื่อเชื่อมต่อการทำงานในเชิงรุก และลดปัญหาที่อาจเกิดขึ้น ไม่ใช่เพียงแค่การหารือเพื่อแลกเปลี่ยนข้อมูลเท่านั้น</p> <p>7) พัฒนาระบบให้มีความเชื่อมโยงกัน เพื่อใช้ประโยชน์ได้มากยิ่งขึ้นและสนับสนุนภารกิจต่างๆ ของมหาวิทยาลัย</p>
<p>5) มีการสร้างเครือข่ายบุคลากรด้านไอที (กลุ่ม SWU IT ผ่าน Application LINE) เพื่อให้คำปรึกษาและแลกเปลี่ยนเรียนรู้ร่วมกัน</p>	<p>8) ควรสนับสนุนให้มีการสร้างเครือข่ายความร่วมมือระหว่างส่วนงานในมหาวิทยาลัยอย่างจริงจัง เพื่อถ่ายทอดความรู้ แลกเปลี่ยนเรียนรู้ เพื่อแก้ปัญหาในภาพรวมได้อย่างรวดเร็วและมีผลต่อการปฏิบัติงานมากขึ้น โดยมีสำนักคอมพิวเตอร์ทำหน้าที่เป็นพี่เลี้ยงทั้งในการ Support และแก้ไขปัญหา เพื่อยกระดับมาตรฐานในการทำงานร่วมกันของมหาวิทยาลัย</p>
<p>6) มีระบบการจัดการข้อร้องเรียน (e-Service) เพื่อประเมินความพึงพอใจของผู้ใช้งานระบบโปรแกรมที่ผ่านสำนักคอมพิวเตอร์ ช่วยตอบ ชี้แจงปัญหา และข้อขัดข้องในการปฏิบัติงาน รวมทั้งการให้ข้อเสนอแนะผู้เกี่ยวข้อง เพื่อนำไปบริหารจัดการปัญหาที่เกิดขึ้นได้อย่างรวดเร็ว</p>	<p>9) มหาวิทยาลัยควรพัฒนาระบบการจัดการข้อร้องเรียนให้ครอบคลุมทุกระบบงาน โดยมีการประชาสัมพันธ์ให้รับรู้ทั่วกันมากขึ้น เพื่อช่วยส่งเสริมให้เกิดการเรียนรู้อย่างทั่วถึง และสามารถนำไปบริหารจัดการปัญหาที่เกิดขึ้นในแต่ละส่วนงาน และพัฒนางานในส่วนที่เกี่ยวข้องได้ด้วย</p>
	<p><b>ข้อเสนอแนะอื่นๆ</b></p> <p><u>การบริหารจัดการภายในของสำนักคอมพิวเตอร์</u></p> <p>10) สำนักคอมพิวเตอร์ควรเป็นแกนหลักในการจัดเครือข่ายด้านเทคโนโลยีสารสนเทศ ฝึกอบรมให้ความรู้ในลักษณะศูนย์รวมคนเก่ง เพื่อการเป็นแม่ข่ายในการให้บริการหลักแก่มหาวิทยาลัย</p> <p>11) ควรรวมหน่วยสำนักคอมพิวเตอร์กับฝ่ายบริหารข้อมูลทรัพยากรเป็นหน่วยงานเดียวกัน เพื่อให้การบริหารจัดการเทคโนโลยีสารสนเทศของมหาวิทยาลัยมีความต่อเนื่องเชื่อมโยงเป็นระบบเดียวกัน</p>

ข้อค้นพบ	ข้อเสนอแนะ
	<p>ทั้งมหาวิทยาลัย มีความสะดวกในการพัฒนา และสามารถใช้ประโยชน์จากเทคโนโลยีสารสนเทศ ทั้งที่มีอยู่เดิมและที่จะพัฒนาต่อยอดต่อไปในอนาคต ได้อย่างมีประสิทธิภาพประสิทธิผลมากขึ้น</p> <p>12) ข้อเสนอแนะใหม่ควรสะท้อนวิสัยทัศน์ บทบาทการทำงาน รองรับกับภารกิจในอนาคตมากขึ้น และส่งผลต่อทิศทางในการพัฒนาส่วนงานให้ทันสมัย</p> <p>13) บุคลากรของส่วนงานใหม่ ต้องพัฒนาตนเองอย่างต่อเนื่อง สามารถทำงานเชิงรุกได้มากขึ้น และสร้างคุณค่าให้เป็นที่ยอมรับและเป็นศูนย์กลางด้านเทคโนโลยีดิจิทัลของมหาวิทยาลัย</p> <p>14) ควรมีการประเมินผลการให้บริการของส่วนงานใหม่เป็นระยะๆ และนำมาวิเคราะห์หาจุดอ่อนหรือข้อบกพร่องเพื่อหาแนวทางการแก้ไข หรือสร้างระบบใหม่รองรับ รวมทั้งหาข้อดีเพื่อนำไปต่อยอดการทำงาน เพื่อสร้างกลยุทธ์ในการดำเนินงานเชิงรุกให้มากขึ้น</p> <p>15) ควรมีการสื่อสารและเรียนรู้งานอื่นของส่วนงาน ให้มีความเข้าใจที่ตรงกัน เพื่อประโยชน์ในการทำงานร่วมกัน หรือในกรณีที่ต้องปฏิบัติงานแทนกัน</p>

## 5.5 ภาพรวมด้านอื่นๆ

ข้อค้นพบ	ข้อเสนอแนะ
<p>1) ด้านกายภาพ</p> <p>1. หอพักบุคลากรที่มีอยู่ในปัจจุบัน</p> <ul style="list-style-type: none"> <li>● มีปัญหาเรื่องแมลงรบกวน ทำให้พักผ่อนไม่เพียงพอ และมีผลกระทบต่อการทำงาน</li> <li>● มีข้อกังวลเรื่องเกี่ยวกับการรักษาความปลอดภัย</li> <li>● บุคลากรที่ได้รับสิทธิ์เช่าอยู่ แต่ไม่ได้อยู่จริง ทำให้บุคลากรที่มีความจำเป็นไม่ได้รับสิทธิ์</li> </ul> <p>2. หอพักใหม่ซึ่งออกแบบเป็นคอนโดมิเนียม ปัจจุบันอยู่ระหว่างการก่อสร้าง และมีปัญหาผู้รับเหมาทำงาน</p>	<p>1) ควรซ่อมบำรุงหอพักของบุคลากรให้อยู่ในสภาพที่พร้อมใช้งานอย่างมีคุณภาพ</p> <p>2) ปรับปรุงระบบรักษาความปลอดภัยให้ผู้พักอาศัยมีความมั่นใจในการอยู่อาศัยยิ่งขึ้น</p> <p>3) กำหนดให้มีมาตรการกลั่นกรองให้เฉพาะผู้ที่มีความจำเป็นอย่างแท้จริงได้รับสิทธิ์เข้าพักอาศัย และมีการกำกับดูแลให้ผู้ได้รับสิทธิ์เข้าพักอาศัยอยู่จริง กรณีไม่พักอาศัยจริงหรือไม่ปฏิบัติตามระเบียบให้มีการเรียกคืนห้องและมีมาตรการลงโทษ</p> <p>4) ควรเร่งรัดการแก้ไขปัญหาเรื่องผู้รับเหมาทำงานให้แล้วเสร็จโดยเร็ว เพื่อให้มีโอกาสหาผู้รับเหมารายใหม่ทดแทนได้เร็วขึ้น ซึ่งจะช่วยให้การก่อสร้างแล้วเสร็จทันเวลา และสามารถใช้ประโยชน์ได้เร็วยิ่งขึ้น</p>
<p>2) ด้านการบริหารจัดการ</p> <p>การบริหารจัดการการดำเนินงานในบางส่วนงาน ยังไม่สะท้อนการเป็นมหาวิทยาลัยในกำกับของรัฐ</p>	<p>5) ควรให้ความสำคัญกับปัจจัยไปสู่ความสำเร็จในการดำเนินการตามพันธกิจของมหาวิทยาลัยในแต่ละด้าน เช่น พันธกิจการเรียนการสอนมีปัจจัยหลายด้าน ทั้งเรื่องหลักสูตร ผู้เรียน ผู้สอน สิ่งสนับสนุนการเรียนรู้ ซึ่งเป็นกลไกสำคัญต่อพันธกิจ</p> <p>6) ควรวิเคราะห์ถึงจุดอ่อน ปัญหา อุปสรรค เพื่อหาแนวทางในการปรับปรุงแก้ไขให้การดำเนินงานมีประสิทธิภาพยิ่งขึ้น</p> <p>7) การนำผลการประเมินมาปรับปรุงพัฒนา ควรเน้นในประเด็นที่สำคัญ เช่น ความคาดหวังของนิสิตที่มีต่อคณะ เป็นต้น</p> <p>8) การพัฒนาระบบงาน ต้องมองเชื่อมโยงกันระหว่างระบบงานทั้งหมดที่เป็นของส่วนงานกลางและส่วนของคณะ รวมถึงการนำเทคโนโลยีสารสนเทศมาใช้ในการบริหารจัดการอย่างมีประสิทธิภาพให้มากขึ้น</p>

### ส่วนที่ 3 สรุปข้อคิดเห็นจากการรับฟังความคิดเห็นของคณะผู้บริหารเกี่ยวกับร่างรายงานการติดตามและประเมินผล การปฏิบัติงานของมหาวิทยาลัยศรีนครินทรวิโรฒ ประจำปีงบประมาณ พ.ศ. 2562 รอบ 12 เดือน

คณะกรรมการติดตามและประเมินการปฏิบัติงานของมหาวิทยาลัย ได้จัดทำร่างรายงานการติดตามและ ประเมินผลการปฏิบัติงานของมหาวิทยาลัย ประจำปีงบประมาณ พ.ศ. 2562 รอบ 12 เดือน และประชุมหารือเพื่อ รับฟังความคิดเห็นจากคณะผู้บริหาร เพื่อสอบทานร่างรายงานผลการประเมิน เมื่อวันที่ 26 พฤศจิกายน พ.ศ. 2562 เวลา 09.30 – 11.30 น. ณ ห้องประชุมสภามหาวิทยาลัย ชั้น 3 อาคารวิจัยและการศึกษาต่อเนื่องฯ โดยมีผู้เข้าร่วม ประชุม ได้แก่ อธิการบดี รองอธิการบดี คณบดี ผู้อำนวยการ และผู้แทนส่วนงาน จำนวน 38 ท่าน

จากการประชุมรับฟังความคิดเห็นเพื่อสอบทานผลการประเมินนั้น คณะกรรมการฯ ได้รับข้อมูลเพิ่มเติม ดังนี้

#### ด้านการเรียนการสอน

1. มหาวิทยาลัยมีการกำหนดแนวทางการพัฒนาการเรียนการสอนภาษาอังกฤษของนิสิต เพื่อยกระดับมาตรฐาน ภาษาอังกฤษของนิสิตระดับปริญญาตรี โดยเริ่มจากการสำรวจนิสิตทุกระดับชั้นปี ซึ่งมีเกณฑ์อยู่ในระดับ A1 ถึง B2 ทั้งนี้ นิสิตทุกคนต้องวัดสมรรถภาพทางภาษาอังกฤษ (SWU-SET) ครั้งแรกในชั้นปีที่ 1 และแสดงผล ใน Transcript ผ่านระบบ Supreme ในกรณีที่นิสิตได้คะแนนน้อยกว่า B2 ต้องเข้ารับการทดสอบอีกครั้ง ในชั้นปีที่ 3 โดยมีเกณฑ์ในการพิจารณาผลการสอบ ดังนี้

ครั้งที่ 1 (ชั้นปีที่ 1)	ครั้งที่ 2 (ชั้นปีที่ 3)
B1	ต้องมีค่าคะแนนเพิ่มขึ้นกว่าครั้งที่ 1 ไม่น้อยกว่า 10%
A2	ต้องมีค่าคะแนนเพิ่มขึ้นกว่าครั้งที่ 1 ไม่น้อยกว่า 30%
A1	ต้องมีค่าคะแนนเพิ่มขึ้นกว่าครั้งที่ 1 ไม่น้อยกว่า 50%

ทั้งนี้ หากค่าคะแนนไม่ถึงร้อยละที่กำหนดแต่สามารถเปลี่ยนระดับให้สูงขึ้น 1 ระดับ ถือว่าได้ผลการพิจารณา ผ่าน และในกรณีที่สอบไม่ผ่านตามเกณฑ์ นิสิตต้องลงทะเบียนเรียนรายวิชาภาษาอังกฤษเพิ่มเติมจากรายวิชาที่เปิด สอนในมหาวิทยาลัยไม่น้อยกว่า 3 หน่วยกิต และต้องสอบรายวิชาที่ลงทะเบียนให้ผ่านก่อนการจบการศึกษา

2. มหาวิทยาลัยดำเนินการจัดการเรียนการสอนรายวิชาศึกษาทั่วไป (General Education) โดยใช้วิธีการจัด การเรียนการสอนที่เน้นกระบวนการจัดการเรียนรู้ที่แบบ Active Learning และเน้นการจัดการเรียนรู้โดยใช้ ปัญหาเป็นฐาน (PBL) มาประยุกต์ใช้ประกอบการเรียนการสอน
3. มหาวิทยาลัยมีการพัฒนาหลักสูตรและปรับปรุงหลักสูตรใหม่ ซึ่งเน้นการศึกษาเชิงผลลัพธ์ (OBE) และเข้ารับ การประเมินคุณภาพหลักสูตรตามแนวทางของเครือข่ายการประกันคุณภาพมหาวิทยาลัยอาเซียน (AUNQA)
4. คณะเภสัชศาสตร์ให้ความสำคัญกับการพัฒนาทักษะการสื่อสารและการให้คำปรึกษาแนะนำของนิสิต อย่างต่อเนื่อง โดยจัดบรรยายให้ความรู้และฝึกปฏิบัติจริงในรายวิชาฝึกปฏิบัติทางวิชาชีพ และมีอาจารย์นำฝึก และให้ข้อสังเกตในภาคปฏิบัติในขณะที่ฝึกงานในสถานที่ปฏิบัติงานจริง เช่น ศูนย์การแพทย์สมเด็จพระเทพ รัตนราชสุดาฯ สยามบรมราชกุมารี ร้านยา มศว และร้านยาภายนอกมหาวิทยาลัย ตั้งแต่ชั้นปีที่ 2 จนถึง ชั้นปีที่ 6

### ด้านวิจัยและนวัตกรรม

5. สถาบันยุทธศาสตร์ทางปัญญาและวิจัยได้นำผลงานวิจัยไปต่อยอดเพื่อเพิ่มมูลค่าเชิงพาณิชย์ ดังนี้
  - 1) มีผลงานวิจัยที่ได้ขึ้นทะเบียนบัญชีสิ่งประดิษฐ์ไทย จำนวน 3 ผลงาน
  - 2) มีการนำผลงานวิจัย และนวัตกรรมดีเด่น รวบรวมเป็นหนังสือเล่มเล็ก (Booklet) จำนวน 16 ผลงาน เผยแพร่และจัดนิทรรศการ มศว วันที่ 12 กันยายน 2562 เพื่อนำไปสู่การนำผลงานวิจัยไปใช้ประโยชน์ในเชิงพาณิชย์
6. จำนวนผลงานวิจัยที่ตีพิมพ์เผยแพร่ในวารสารระดับนานาชาติ สืบจากฐานข้อมูล ISI จำนวน 223 บทความ และฐานข้อมูล SCOPUS จำนวน 277 เรื่อง (ข้อมูล ณ วันที่ 20 พ.ย. 2562)
7. สภามหาวิทยาลัยศรีนครินทรวิโรฒ ได้มีการมอบโล่เชิดชูเกียรตินักวิจัยที่สร้างชื่อเสียงแก่มหาวิทยาลัย จำนวน 3 ผลงาน 8 ราย ในการประชุมสภามหาวิทยาลัย วันที่ 17 ธันวาคม 2562 ณ ห้องประชุมสภามหาวิทยาลัย ชั้น 3 อาคารวิจัยและการศึกษาต่อเนื่องฯ

### ด้านกายภาพ

8. มหาวิทยาลัยดำเนินงานหอพักบุคลากร ดังนี้
  - 1) อยู่ในระหว่างการปรับระบบของการทำงานและระบบรักษาความปลอดภัยของหอพักบุคลากร
  - 2) ปรับระเบียบเกี่ยวกับสิทธิการเช่าอยู่หอพักของบุคลากร
  - 3) ปรับปรุงและซ่อมแซมห้องพักให้อยู่ในสภาพพร้อมใช้ก่อนที่จะให้บุคลากรใหม่ย้ายเข้าพักอาศัย

**ส่วนที่ 4 สรุปข้อคิดเห็นจากการนำเสนอร่างรายงานการติดตามและประเมินผลการปฏิบัติงานของ  
มหาวิทยาลัยศรีนครินทรวิโรฒ ประจำปีงบประมาณ พ.ศ. 2562 รอบ 12 เดือน  
ต่อสภามหาวิทยาลัย**

คณะกรรมการติดตามและประเมินการปฏิบัติงานของมหาวิทยาลัย ได้นำเสนอร่างรายงานการติดตามและประเมินผลการปฏิบัติงานของมหาวิทยาลัย ประจำปีงบประมาณ พ.ศ. 2562 (รอบ 12 เดือน) ต่อสภามหาวิทยาลัย เมื่อวันที่ 17 ธันวาคม พ.ศ. 2562 เวลา 10.30 – 12.00 น. ณ ห้องประชุมสภามหาวิทยาลัย ชั้น 3 อาคารวิจัยและการศึกษาต่อเนื่องฯ โดยที่ประชุมมีมติเห็นชอบรายงานดังกล่าว โดยมีข้อเสนอแนะดังนี้

1. มหาวิทยาลัยควรนำข้อเสนอแนะจากรายงานฯ ไปพิจารณาเพื่อจัดประชุมเชิงปฏิบัติการ (Workshop) แก่ผู้บริหารของมหาวิทยาลัย ได้แก่ รองอธิการบดี คณบดี ผู้อำนวยการสถาบัน สำนัก และส่วนงานที่เรียกชื่ออย่างอื่นที่มีฐานะเทียบเท่าและผู้อำนวยการส่วนในสำนักงานอธิการบดี เพื่อจัดทำแผนพัฒนามหาวิทยาลัยให้มีการดำเนินงานเป็นระบบและมีการจัดการตามหลักการบริหารที่ดี

2. ควรปรับปรุงแบบเล่มรายงานการติดตามและประเมินผลการปฏิบัติงานของมหาวิทยาลัยฯ ให้มีความสมบูรณ์ยิ่งขึ้น ได้แก่ เพิ่มส่วนของบทสรุปผู้บริหาร (Executive Summary) และอ้างอิงระเบียบ ข้อบังคับ หรือกฎหมายที่เกี่ยวข้อง

.....

## ภาคผนวก

### รายชื่อคณะกรรมการติดตามและประเมินผลการปฏิบัติงานของมหาวิทยาลัย

- |  |                   |
|--|-------------------|
| 1. ศาสตราจารย์ ดร.วิจิตร ศรีสอ้าน<br>(ผู้ทรงคุณวุฒิภายนอก)             | เป็นประธานกรรมการ |
| 2. รองศาสตราจารย์ ดร.ไทย ทิพย์สุวรรณกุล<br>(ผู้ทรงคุณวุฒิภายนอก)       | เป็นกรรมการ       |
| 3. ศาสตราจารย์ ดร.ธวัชชัย ศุภดิษฐ์<br>(ผู้ทรงคุณวุฒิภายนอก)            | เป็นกรรมการ       |
| 4. รองศาสตราจารย์ ดร.บัณฑิต ทิพากร<br>(ผู้ทรงคุณวุฒิภายนอก)            | เป็นกรรมการ       |
| 5. นางบุปผา ชวะพงษ์<br>(ผู้ทรงคุณวุฒิภายนอก)                           | เป็นกรรมการ       |
| 6. เลขาธิการสภามหาวิทยาลัย<br>(รองศาสตราจารย์ ดร.ลัดดาวัลย์ ผิวทองงาม) | เป็นเลขานุการ     |

### ฝ่ายเลขานุการคณะกรรมการฯ

1. รองศาสตราจารย์ ดร.อุดมศรี โชว์พิทพรชัย (รักษาการแทนผู้อำนวยการสำนักงานสภามหาวิทยาลัย)
2. ผู้ช่วยศาสตราจารย์ ดร.อรุษา เขาวนลิขิต (ผู้ช่วยอธิการบดีฝ่ายทรัพยากรบุคคล)
3. นักจัดการงานทั่วไป (นางสาวธิดารัตน์ วงษ์พันธุ์)
4. นักจัดการงานทั่วไป (นางสาวนิศาชล วิจารย์วงศ์)
5. นักจัดการงานทั่วไป (นางสาวปาริฉัตร เพชรนันท์)