



จดหมายข่าวสำนักคอมพิวเตอร์

จดหมายข่าว

ปีที่ 3 ฉบับที่ 6

พฤศจิกายน - ธันวาคม 2540

Computer Center Newsletter

Vol.3: No.6

November - December 1997

ISSN 0858-9327

ในฉบับ

บันทึก... จากผู้อำนวยการ

3

SUPREME 95

4

IT น่ารู้

5

ท่องไปในอินเทอร์เน็ต

6

อำลา... ผู้อำนวยการ

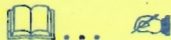
7-9

สถิติการใช้บริการอินเทอร์เน็ต

10

ภาพกิจกรรม

11



บัตรอวยพรปีใหม่

พระบาทสมเด็จพระเจ้าอยู่หัว พระราชทานแก่ประชาชนชาวไทย



ส.ค.ส. พ.ศ. ๒๕๔๑

สวัสดีปีใหม่

ใจเฮใจ
ใจหายใจว่า
หายใจหาย
ใจดีสู้เสือ

ขอจงมีความสุขความเจริญ

Happy New Year

ก.ร.๑ ๒๕๔ 301719 ๕.๕. 25๔๑

Kanchanapisek Network <http://kanchanapisek.or.th>

‘ติดตามอ่าน จดหมายข่าวสำนักคอมพิวเตอร์ บน www ได้ที่’

<http://www.swu.ac.th/swucc/ccnews/>

ขอเชิญบุคลากรทุกท่าน

สมัครเข้ารับการอบรมความรู้ด้านคอมพิวเตอร์ ในโครงการพัฒนาบุคลากร ครั้งที่ 20

สนใจอ่านรายละเอียดได้ที่ปกหลัง ...

จัดทำโดย สำนักคอมพิวเตอร์ มหาวิทยาลัยศรีนครินทรวิโรฒ อาคาร 16 ชั้น 4

114 สุขุมวิท 23 คลองเตย กรุงเทพฯ 10110

☎ 664-3820 Ext. 5068 Fax 259-2217 Internet E-Mail: ccnews@psm.swu.ac.th

จดหมายข่าว

สำนักคอมพิวเตอร์

ที่ปรึกษา

ดร.สุณี รักษาเกียรติศักดิ์

ผศ.ศิรินุช เทียนรุ่งโรจน์

ดร.ชนันชรา รุจิโรจน์

อาจารย์สาโรช เมลาพันธ์

บรรณาธิการและผู้ช่วย

นพวรรณ เทียงตรง

สมเกียรติ อินตาสาย

กองบรรณาธิการ

ศิริศศิเกษม สุโพธิ์ภาค

มานิตย์ ขวัญยืน

ปราวิวัฒน์ คุณาริชาพันธ์

ปทุมพร มีจั่นเพชร

อรพรรณ ทองปลอด

เพ็ญพรรณ แก้วไสย

◇จดหมายข่าวฉบับนี้จัดทำขึ้น เพื่อเป็นสื่อกลาง

ในการเผยแพร่ข่าวสารและการบริการ

ของสำนักคอมพิวเตอร์ ตลอดจนส่งเสริม

ความรู้ความเข้าใจในเทคโนโลยีสารสนเทศ ◇

☎ 258-1260, 259-2218, 664-3820 ต่อ 5067

ภายใน 235, 5067, 5068, 5076

FAX : 259-2217

unusรรณการกร

แม้ว่าจดหมายข่าวฉบับอำลาปีเก่า จะปรากฏสู่สายตาท่านในช่วงปีใหม่มาแล้วก็ตาม แต่เนื้อหาและกิจกรรม ภายในเล่ม เป็นเรื่องเกี่ยวข้องกับรอบปีที่ผ่านมามานั้น เริ่มต้นที่ บันทึก จากผู้อำนวยการ (ท่านเดิม) ได้ ถอดใจเขียนบทความส่งท้าย อย่างไรก็ดี ท่านยั่วว่า ยังช่วยงานอยู่ * คอลัมน์ SUPREME 95 โดย ผู้อำนวยการคนปัจจุบัน แนะนำความก้าวหน้าในวันนี้ของ SUPREME MAIL บน Internet ที่ทุกท่านควรติดตาม * จากนั้นเป็น IT นำรู้ เสนอ DNS เพื่อเพิ่มความเข้าใจถึงระบบและที่มาของการสร้างเว็บเบราว์เซอร์... * ท่องไปในอินเทอร์เน็ต แนะนำ Amazing Thailand เว็บไซต์ที่ต้องช่วยกันเชียร์ประเทศไทย ตลอดสองปีนับจากนี้ไป * คอลัมน์พิเศษนานๆ จะมีสักที Staff คอมพิวเตอร์ พร้อมใจกันเป็นนักเขียน ... ทั้งชื่นชม ยินดี เพื่อ "อำลาผู้อำนวยการ" ดร.สุณี รักษาเกียรติศักดิ์ กับความรู้โรจน์ในหน้าที่การงานใหม่... สุดท้าย เสนอภาพกิจกรรมส่งท้ายปีเก่าที่หลากหลาย พร้อมแจ้งข่าวประชาสัมพันธ์โครงการอบรมของบุคลากร ครั้งที่ 20 ที่จะจัดขึ้นเดือน กพ.-มีค. นี้... อ่านจนถึงหน้าสุดท้ายแล้ว ขอทุกท่านโปรดตอบแบบสำรวจ แสดงความเห็น และส่งคืน ทุกคำตอบมีความหมายและจะเป็นประโยชน์อย่างยิ่ง

✍ ขอขอบคุณและพบกันใหม่ฉบับหน้าค่ะ



New Star New Staff



ชื่อ นายสันต์ เมมประยูร
ตำแหน่ง พนักงานเครื่องคอมพิวเตอร์
วุฒิ อนุปริญญา (คอมพิวเตอร์)
เริ่มงาน 5 มกราคม 2541
คดี ทำวันนี้ให้ดีที่สุด



บันทึก...จากผู้อำนวยการ



ดร.สุณี รักษาเกียรติศักดิ์



ผู้อำนวยการสำนักคอมพิวเตอร์ มศว

ข้าพเจ้าได้รับความไว้วางใจให้ดำรงตำแหน่งหัวหน้าโครงการสำนักบริการคอมพิวเตอร์ ในขณะนั้น ตั้งแต่วันที่ 1 ตุลาคม 2535 ดำเนินการจนโครงการสำนักบริการคอมพิวเตอร์ได้ยกฐานะเป็นสำนักคอมพิวเตอร์เมื่อวันที่ 29 ธันวาคม 2536 พร้อมทั้งได้รับแต่งตั้งให้รักษาราชการ ผู้อำนวยการสำนักคอมพิวเตอร์ และต่อมาได้รับการสรรหาให้เป็นผู้อำนวยการสำนักคอมพิวเตอร์คนแรก เมื่อวันที่ 26 ตุลาคม 2537 จนกระทั่งได้รับการแต่งตั้งให้ปฏิบัติหน้าที่ รองอธิการบดีฝ่ายวิจัยและวิเทศสัมพันธ์ ตั้งแต่วันที่ 9 กรกฎาคม 2540 และรักษาการผู้อำนวยการสำนักคอมพิวเตอร์ตั้งแต่นั้นมา เพื่อรอผลการสรรหาผู้อำนวยการสำนักคอมพิวเตอร์คนใหม่

ข้าพเจ้าขอแสดงความยินดีและต้อนรับผู้อำนวยการสำนักคอมพิวเตอร์คนใหม่ ซึ่งรับตำแหน่งเมื่อวันที่ 1 ธันวาคม 2540 ได้แก่ ผู้ช่วยศาสตราจารย์ศิริรุช เทียนรุ่งโรจน์ และท่านผู้อ่านก็จะได้พบกับผู้อำนวยการสำนักคอมพิวเตอร์ท่านใหม่ ในจดหมายข่าวฉบับหน้าจะกล่าวถึงข้าพเจ้าว่า สิ่งซึ่งข้าพเจ้าภาคภูมิใจมากในการดำเนินการที่ผ่านมาคืออะไรบ้าง ข้าพเจ้าก็จะขอสรุปดังนี้ นะคะ

- 1 การที่เราได้มีเครือข่ายคอมพิวเตอร์ของมหาวิทยาลัย (Campus Network) ที่ชื่อ เครือข่ายบัวศรี เกิดขึ้นใน มศว และขยายไปถึงองค์กรด้วย ก่อนที่ประเทศเราจะพบกับปัญหาวิกฤติการทางเศรษฐกิจ หากเราดำเนินการช้ากว่านี้ เราอาจจะไม่มีวันนี้
- 2 การที่เราได้มีสำนักงานใหม่ ที่ทันสมัยพร้อมครุภัณฑ์ ที่ซึ่งเป็นสำนักงานใหม่ที่ทันสมัยสมกับสำนักงานยุคไอที ทำให้เราสามารถขยายการบริการได้กว้างขวางและสะดวกขึ้น
- 3 การที่มหาวิทยาลัยมีระบบสารสนเทศเพื่อการบริหารที่เกือบจะสมบูรณ์ทุกระบบ ได้แก่ ระบบงานของกองบริการการศึกษา ทั้งหมด เช่น งานลงทะเบียนเรียน งานหลักสูตร งานรับนิสิตใหม่ เป็นต้น ระบบงานบุคลากรของกองการเจ้าหน้าที่ ระบบงานของคลัง ได้แก่ งานเงินเดือน งานงบประมาณ และเงินรายได้ ในงานนี้ผู้บุกเบิกและหัวเรือใหญ่ก็คือ ผู้อำนวยการสำนักคอมพิวเตอร์คนปัจจุบันคะ
- 4 การที่บุคลากรของมหาวิทยาลัยมีความสามารถในการใช้คอมพิวเตอร์เพื่อปฏิบัติงานมากขึ้น ก็เป็นผลจากการฝึกอบรมที่เราจัดอย่างต่อเนื่อง
- 5 การที่เรามีชื่อเสียงของเราที่ไม่น้อยหน้าใคร ในระดับประเทศและระดับนานาชาติ ซึ่งในส่วนนี้ผู้อำนวยการคนใหม่ก็เร่งดำเนินการเพิ่มเติม
- 6 การที่เราได้มีจดหมายข่าวสำนักคอมพิวเตอร์ ที่ให้ทั้งข่าวสาร และความรู้ทางไอที ที่ออกมาอย่างต่อเนื่อง กำลังจะขึ้นปีที่ 4 ในฉบับหน้านี้แล้ว และเป็นจดหมายข่าวที่เป็นที่รู้จักกันดีในแวดวงชาว มศว งานหลักเหล่านี้ที่สำเร็จลงได้ด้วยดี ก็ด้วยกำลังและพลังของบุคลากรดำเนินการของสำนักคอมพิวเตอร์ทุกคน และแรงสนับสนุนของผู้บริหารทุกระดับทุกสมัยที่ผ่านมา ซึ่งข้าพเจ้าขอขอบพระคุณทุกท่านมา ณ โอกาสนี้ โดยเฉพาะอย่างยิ่งขุนพลของข้าพเจ้า 4 ท่าน ได้แก่

- | | |
|----------------------------------------------------------------|----------------------------------------------|
| <input type="radio"/> ผู้ช่วยศาสตราจารย์ศิริรุช เทียนรุ่งโรจน์ | <input type="radio"/> อาจารย์สาโรช เมลาพันธ์ |
| <input type="radio"/> ดร.ชนินทร รุจิโรจน์ | <input type="radio"/> คุณนพวรรณ เทียงตรง |

ลาก่อนคะ แต่ไม่ลาฉบับจะกลับมาใหม่ ในคอลัมน์อื่น ๆ สวัสดิ์คะ ...๕



SUPREME 95

โดย ผศ.ศิริบุษ เทียนรุ่งโรจน์ sirinoot@psm.swu.ac.th

จาก SUPREME สู่ Internet Mail



สมาชิกเครือข่ายบัวศรีหลายท่านได้ผ่านการอบรมการใช้โปรแกรมต่าง ๆ บนเครือข่ายบัวศรีกันไปแล้ว ทั้งโปรแกรมการรับส่ง E-mail การค้นคืนสารสนเทศห้องสมุด ตลอดจนการค้นคืนสารสนเทศ SUPREME 95 ก็อย่างกว้างขวาง เป็นที่น่าดีใจจะละ ที่นับวันสมาชิกของเครือข่ายบัวศรีจะมากขึ้น มากขึ้น

ท่านที่ login เข้ามาใช้งานในเครือข่ายบัวศรี บางท่านอาจจะ login เข้ามาเพียงเพื่อการรับส่ง E-mail บางท่านก็ login เข้ามาเพียงเพื่อใช้งาน SUPREME 95 หรือบางท่านอาจจะ login ทั้ง 2 ระบบเป็นประจำ ซึ่งท่านที่ login ทั้ง 2 ระบบ จะพบปัญหาว่า ในวันหนึ่ง ๆ ท่านต้องเข้าออกทั้ง 2 ระบบเพื่อทำงาน และตรวจสอบดูรับจดหมาย (INBOX) ว่า วันนี้มีใครส่งจดหมายมาหาท่านทาง Internet หรือไม่ หรือในขณะที่ท่านใช้งานบน SUPREME 95 ท่านอาจจะอยากตาม หรือ ส่งข้อมูลบางอย่างไปยังบุคคลากรบางท่านใน มศว ก็ต้อง login ออกจากระบบ SUPREME 95 เพื่อเข้าไปใน Internet ทำให้เกิดความไม่สะดวกในการใช้งาน

ตอนนี้ทีมงาน SUPREME 95 ก็เลยพัฒนาโปรแกรมให้ SUPREME 95 จับมือกับ Internet E-mail ในระดับหนึ่ง เพื่อลดปัญหาในจุดนี้ ไม่ว่าท่านจะ login อยู่ในระบบใด ท่านก็สามารถทราบได้ว่า มีจดหมายมาถึงท่านหรือไม่ แต่สำหรับ mail ที่มากับ Internet ต้องขอเวลาทีมงานอีกนิดในการที่จะบริการส่งจดหมายทั้งหมดไปให้ในระบบ SUPREME 95

ค่ะ ก็เลยอยากแนะนำโปรแกรม SUPREME MAIL ซึ่งเป็นอีกหนึ่งบริการบนเครือข่ายบัวศรี ที่จะอำนวยความสะดวกให้แก่สมาชิกของเรา สามารถส่ง และ รับจดหมาย ได้ในขณะที่ท่าน login เข้าไปทำงานในระบบใดระบบหนึ่ง โดยขอสรุปย่อ ๆ ดังนี้ค่ะ

- ๑ SUPREME MAIL เป็น Private Mail Tool ค่ะ ใช้ติดต่อสื่อสารกัน ภายใน มศว
- ๒ เมื่อท่านเขียนจดหมายผ่านทาง SUPREME MAIL ไปยังเพื่อนสมาชิก หรือ นิสิตใน มศว จดหมายฉบับนั้นจะไปถึงผู้รับทั้ง 2 ระบบ นั่นคือไม่ว่าผู้รับจดหมายจะ login เข้าไปในเครือข่ายผ่านทาง Internet หรือผ่านทาง SUPREME 95 ก็สามารถอ่านจดหมายของท่านได้เลยค่ะ
- ๓ ในช่วงแรกนี้ ถ้าท่านเขียนจดหมายถึงผู้รับผ่านทาง Internet จะมีเพียง Signal ไปบอกใน SUPREME MAIL เท่านั้นว่า .. You Have New Mail in PSM ช่วงแรกนี้ต้องขอให้ท่าน login เข้าไปอ่านใน mail ใน Internet ก่อนค่ะ

อีกทางเลือกหนึ่งของการสื่อสารทางระบบ Electronic นี้ สามารถนำไปประยุกต์ใช้ในงานของสำนักงานอธิการบดี สำนักงานเลขานุการ และงานอาจารย์ที่ปรึกษาได้ เช่น เมื่อคำปรึกษาพยาบาลออกแล้ว ต้องการให้บุคลากรท่านนั้น ๆ มารับเงินได้ นอกจากจะใช้วิธีโทรศัพท์ ท่านก็อาจจะส่งทาง SUPREME MAIL แล้วข้อความของท่านก็จะไปปรากฏที่ Account ของผู้รับ ทั้งในระบบ SUPREME MAIL และ Internet หรือในขณะที่อาจารย์ที่ปรึกษา login เข้าไปดูประวัติ นิสิต ตารางสอน หลักสูตรหรือผลการเรียน ในระบบ SUPREME 95 แล้วมีคำปรึกษาหารือ มีการนัดหมาย สามารถส่งข้อความถึงนิสิตได้ทันทีทาง SUPREME MAIL มีข้อแม้ที่ นิสิตท่านนั้นจะต้องมี E-Mail Account ซึ่ง SUPREME MAIL จะมี message บอกท่านเองค่ะ ถ้า นิสิตคนนั้นยังไม่ได้ขอ Account ไว้

ท่านที่ยังไม่ได้รับ คู่มือการใช้ SUPREME MAIL ติดต่อขอคู่มือการใช้ได้ที่ สำนักเลขานุการ ฝ่ายรับสมัครสมาชิก สำนักคอมพิวเตอร์ ชั้น 4 หรือ ที่เคา์เตอร์บริการชั้น 3 ได้ทุกวัน เรามีเจ้าหน้าที่พร้อมให้คำแนะนำการใช้งานให้ค่ะ ...๕

ไอที มารู้จัก

อาจารย์สาโรช เกลาบุณทิ saroch@psm.swu.ac.th



ดีเอ็นเอส ย่อมาจากคำว่า Domain Name System ซึ่งเป็นวิธีการแบบหนึ่งที่ใช้ระบุชื่ออุปกรณ์เครือข่ายคอมพิวเตอร์ที่ใช้มาตรฐาน TCP/IP หรือเครือข่ายอินเทอร์เน็ต ดังที่เคยเขียนไว้ในฉบับที่แล้วถึงเลขหมายไอพีแอดเดรสที่ใช้ตัวเลข 4 ตัวที่คั่นด้วยจุดเป็นตัวเลข 255.255.255.255 แตกต่างกันไปบนเครือข่าย แต่การใช้ไอพีแอดเดรสนั้นจดจำได้ยาก เพื่อให้คนทั่วไปจดจำได้ง่ายกว่าจึงได้สร้างระบบดีเอ็นเอส ขึ้นมา เช่น เครื่องคอมพิวเตอร์ที่ใช้ในการรับส่งเมล และบริการงานอินเทอร์เน็ตต่าง ๆ บนเครือข่ายบัวศรี มีไอพีแอดเดรส 203.150.128.2 มีชื่อ DNS หรือเราอาจเรียกว่า ชื่อ อินเทอร์เน็ตแอดเดรส คือ psm.swu.ac.th เครื่องคอมพิวเตอร์ที่เก็บฐานข้อมูลห้องสมุดของเราซึ่งมี ไอพีแอดเดรส เป็น 203.150.100 นั้น ชื่ออินเทอร์เน็ตแอดเดรสคือ library.swu.ac.th ชื่อในแบบ DNS นี้ จะแบ่งความรับผิดชอบออกเป็นลำดับชั้น

- ☆ th จะเป็นโดเมนชั้นบนสุดที่หมายถึงระดับชั้นของประเทศไทย โดเมนที่อยู่ภายใต้ลงมาหนึ่งชั้นคือ
- ☆ ac หมายถึงรวมถึงหน่วยงานวิชาการ (Academic) โดเมนถัดลงมาคือ
- ☆ swu หมายถึงรวมถึงมหาวิทยาลัยศรีนครินทรวิโรฒ

หมายรวมได้ว่า swu.ac.th จะหมายถึงชื่อโดเมนของเครือข่ายบัวศรีของเรา ถัดจากชื่อโดเมนขึ้นมา จะเป็นชื่อเครื่องที่อยู่บนโดเมนนั้น ๆ ซึ่งเป็นชื่อตัวแรกสุดของชื่ออินเทอร์เน็ตแอดเดรส เช่น psm.swu.ac.th คือเครื่องชื่อ psm อยู่บนโดเมน swu.ac.th อินเทอร์เน็ตแอดเดรส library.swu.ac.th คือเครื่องชื่อ Library อยู่บนโดเมน swu.ac.th และอินเทอร์เน็ตแอดเดรส www.swu.ac.th เป็นเครื่องที่ให้บริการ Web ของมหาวิทยาลัยศรีนครินทรวิโรฒ อยู่บนโดเมน swu.ac.th (เป็นสัญลักษณ์ที่มักตั้งชื่อเครื่องที่ให้บริการ Web page ว่า ชื่อ WWW และเครื่องที่ให้บริการดาวน์โหลดไฟล์ชื่อว่า ftp)

ในแต่ละโดเมนนั้น จะมีเครื่องคอมพิวเตอร์ที่ทำหน้าที่แปลงชื่ออินเทอร์เน็ตแอดเดรสให้เป็นตัวเลขไอพีแอดเดรส เพราะโดยแท้จริงแล้ว การติดต่อกับอินเทอร์เน็ตจะใช้เลขไอพีแอดเดรสติดต่อกัน สำหรับโดเมนของเครือข่ายบัวศรีที่อยู่ว่า swu.ac.th นั้น เครื่อง psm.swu.ac.th จะทำหน้าที่ในการแปลงระบบ DNS เป็น ไอพีแอดเดรส เราเรียกเครื่องที่ทำหน้าที่นี้ว่า DNS Server ดังนั้นในการติดตั้งโปรแกรมที่จะใช้งานอินเทอร์เน็ตนั้น อาจจะต้องตั้งชื่อโดเมนแอดเดรสและชื่อ DNS Server ในกรณีของเราที่อยู่บนเครือข่ายบัวศรี ชื่อโดเมนคือ swu.ac.th ชื่อ DNS Server คือ psm.swu.ac.th หรือ IP Address ของ DNS Server คือ 203.150.128.2 โดเมนระดับบนที่ใช้ทั่วไปในอเมริกา เช่น

- ☆ com สำหรับ Commercial
- ☆ edu สำหรับ education
- ☆ net สำหรับ บริษัทหรือองค์กรที่เกี่ยวข้องกับอินเทอร์เน็ต
- ☆ gov สำหรับหน่วยงานรัฐบาลของอเมริกา

แต่ถ้าเป็นนอกประเทศสหรัฐอเมริกา มักใช้ตัวอักษร 2 ตัวในการบ่งบอกโดเมนระดับบนสุดของแต่ละประเทศ เช่น

- ☆ ca สำหรับ Canada
- ☆ uk สำหรับ United Kingdom
- ☆ jp สำหรับ Japan
- ☆ th สำหรับ ประเทศไทย

ในการตั้งชื่อ DNS นั้นไม่จำเป็นต้องตั้งชื่อให้กับอุปกรณ์หรือเครื่องคอมพิวเตอร์ทุก ๆ เครื่อง จะตั้งชื่อให้กับเครื่องคอมพิวเตอร์ที่มีบริการให้บริการต่าง ๆ บนอินเทอร์เน็ตเท่านั้น เครื่องใดที่ไม่ได้ให้บริการ ก็ไม่จำเป็นต้องไปตั้งชื่อให้มันเสียเวลา หรือเครื่องบางเครื่องก็อาจจะมีหลายชื่อก็ได้ เช่น เครื่อง psm.swu.ac.th กับเครื่อง ftp.swu.ac.th จริงแล้วเป็นเครื่องๆ เดียวกัน มี IP Address ว่า 203.150.128.2

ท่องไปในอินเทอร์เน็ต

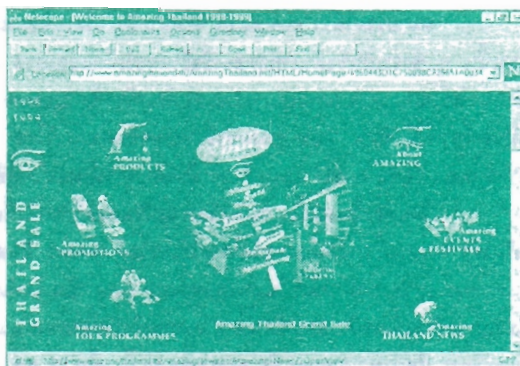
วนิชญา กุณีโรจน์



ตอน... Web Site ของ Amazing Thailand

<http://www.amazingthailand.th>

เนื่องในโอกาสที่ในปี 2541-2542 จะเป็นปี Amazing Thailand ท่องไปในอินเทอร์เน็ต ฉบับนี้จึงขอพาท่านไปเยี่ยมชม Web Site ของ Amazing Thailand ซึ่งเป็น Web Site ที่ Tourism Authority of Thailand (ท.ท.ท.) ได้จัดทำขึ้นเพื่อเผยแพร่ประชาสัมพันธ์ Amazing Thailand ไปทั่วโลก นับเป็น Site ที่ได้จัดทำไว้อย่างสวยงาม



เมื่อเข้าไปที่โฮมเพจของ Amazing Thailand Year 1998-1999 แล้วคลิกที่บานประตูก็จะเปิดไปสู่อีกเพจหนึ่งซึ่งมีรายการให้เลือก ได้แก่

- Amazing Products
- Amazing Promotions
- Amazing Tour Programs
- Amazing Thailand News
- Amazing Events & Festival
- Amazing Thailand Grand Sale

แม้ว่า Site นี้จะยังมีข้อมูลมานำเสนอยังไม่ครบถ้วนในขณะนี้ แต่ก็มีส่วนน่าสนใจเข้ามาเยี่ยมชมกันนับหมื่นคนแล้ว นับตั้งแต่วันที่ 15 ตุลาคม 2540 เนื่องจากต่อไปก็คงจะมีกิจกรรมต่างๆของ Amazing Thailand เพิ่มขึ้นเรื่อยๆ ดังนั้น Site นี้ก็คงจะมีการเคลื่อนไหวในเรื่องข้อมูลข่าวสารที่จะนำเสนอเพื่อให้ทั้งชาวต่างประเทศและชาวไทยได้รับทราบผ่านทางอินเทอร์เน็ต

ถ้าท่านได้เข้ามาชมจะพบว่า เป็น Site ที่ได้จัดและออกแบบไว้อย่างสวยงามมาก แต่เนื่องจากมีภาพในแต่ละเพจมาก ผู้เข้าชมก็อาจจะต้องอดทนรอการเรียกข้อมูลสักหน่อย อย่างไรก็ตามเราในฐานะคนไทยก็น่าจะได้แวะเวียนเข้าไปติดตามความเคลื่อนไหว และน่าจะได้ช่วยประชาสัมพันธ์ให้ชาวต่างชาติได้รู้จัก Web Site นี้ด้วยนะคะ

❀ อำลา ผู้อำนวยการ ❀

ดร.สุณี รักษาเกียรติศักดิ์



ยินดีค่ะ ที่อาจารย์ก้าวขึ้นไปทำงานในตำแหน่งใหม่ที่จะทำประโยชน์แก่ชาว มศว ในอีกรูปแบบหนึ่ง ยินดีด้วยจริง ๆ ค่ะ และถ้ามีอะไรให้ช่วยเหลือ อย่างลืมน้องสาวคนนี้นะคะ ... *อ้อต๊ะ*



อาจารย์สุณี เป็นผู้ชักชวนผมให้มาช่วยงานที่สำนักคอมพิวเตอร์ วันที่ผมทราบว่าอาจารย์ยังคงต้องออกจากตำแหน่งผู้อำนวยการ เพื่อไปรับตำแหน่งใหม่นั้น ในเบื้องต้นผมรู้สึกที่อาจารย์เป็นผู้บุกเบิกก่อร่างสร้างงานที่สำนักคอมพิวเตอร์ ทำให้มหาวิทยาลัยทัน ยุคอินเตอร์เน็ตได้พอดี น่าจะสานงานต่อให้ระบบแน่นหนามากกว่านี้ก่อน

ถึงวันนี้ก็ยอมรับความจริงได้ ว่าทุกอย่างย่อมต้องมีการเปลี่ยนแปลง ไม่ควรยึดติดที่ตัวบุคคล แต่ผมคิดว่าผู้มีความสามารถเป็นสิ่งดีต่อบุคคล อาจารย์จะช่วยพัฒนางานของมหาวิทยาลัย ในอีกมุมหนึ่งได้แน่นอน ... *สาริษา*

การสร้างสำนักคอมพิวเตอร์ไม่ต่างอะไรกับการสร้างบ้าน ที่มี 3 ช่วงเวลา ช่วงแรกเป็นงานที่คนทั่วไปจะมองไม่เห็น ได้แก่ งานออกแบบ ทำพิมพ์เขียว ขอใบอนุญาตก่อสร้างรวมทั้งงานดอกเสาเข็มเพื่อให้บ้านมีความฐานรากที่มั่นคงแข็งแรง หากใครร่วมงานมาตั้งแต่ต้น จะทราบว่า ดร.สุนทร แก้วสาย ท่านใช้เวลากว่า 10 ปี สำหรับงานชิ้นนี้ ช่วงต่อมา เป็นงานโครงสร้างทุกอย่างต้องก่อสร้างขึ้นรูปเป็นร่าง ตามแบบแปลน ซึ่งต้องมีผู้คุมงานที่เข้มแข็ง นับเป็นโชคดีของมหาวิทยาลัย ที่ดร.สุณี รักษาเกียรติศักดิ์ ทำหน้าที่ตรงนี้ได้ผลดีเกินคาด งานโครงสร้างสำเร็จลงด้วยดีทุกประการ ขึ้นสุดท้ายนี้ เป็นงาน Finishing ทาสี ตบแต่งภายในให้สวยงามน่าอยู่ ผศ.ศิรินทร์ช เทียนรุ่งโรจน์ จะเป็นผู้ทำหน้าที่และเริ่มลงมือทำตั้งแต่บัดนี้

พวกเราจึงพร้อมกันแสดงความในใจที่มื่อ ดร.สุณี รักษาเกียรติศักดิ์ ดึงข้อความจากหลายท่านข้างต้นและในหน้าถัดไป สรุปว่า ท่านได้ก้าวไปสู่ตำแหน่งหน้าที่การทำงานที่สูงขึ้น และในอนาคตพวกเราคงจะได้เห็นท่านก้าวสูงยิ่ง ๆ ขึ้นไป อย่างแน่นอน เพราะท่านมีคุณลักษณะของความเป็นผู้นำที่เด่นชัดข้อหนึ่ง คือ ความกล้า **ดิฉันชื่นชมผู้นำทุกคนที่มีความกล้า กล้าตัดสินใจ กล้าทำ** แม้ว่า**ผลจากความกล้าจะได้บ้าง เสียบ้าง ก็ดีเสียกว่าไม่กล้าแน่แต่จะคิด** และเห็นว่าสำนักคอมพิวเตอร์ของเราได้รับประโยชน์จากความกล้าของท่านมากมายและท่านได้ใช้ความกล้าในช่วงเวลาที่เหมาะสมอย่างยิ่งค่ะ ... *นพวรรณ*





☐ ขอแสดงความยินดีกับอาจารย์ครับ สิ่ง
ที่อาจารย์สั่งสอนและหลักธรรมะมีประโยชน์มาก
ในการทำงานของผมครับ ผมพยายามทำงานให้ดี
ที่สุดที่เท่าที่ความสามารถของผมจะทำได้...

สมบุญ



* ตึกดาขอแสดงความยินดีกับ
อาจารย์สุณี ด้วยนะค่ะ ที่อาจารย์ได้ไป
ดำรงตำแหน่งรองอธิการบดีฝ่ายวิจัย
และวิเทศสัมพันธ์...

ตึกดาคะ



◆ ดีใจที่ อาจารย์สุณี ได้รับแต่งตั้ง
เป็นท่านรองอธิการบดีฝ่ายวิจัยและวิเทศ
สัมพันธ์ แต่ก็ใจหายที่อาจารย์ต้องจาก
สำนักคอมพิวเตอร์ไป ท้ายนี้ขอให้
อาจารย์โชคดีตลอดไปค่ะ... Trixi

Trixi



◇ ขอแสดงความยินดีกับท่านอาจารย์ สิ่ง
ที่อาจารย์สอนผม ผมจะนำไปใช้ให้เกิด
ประโยชน์ในการทำงาน โดยเฉพาะความ
กระตือรือร้นในการทำงาน ตลอดจนความวิ
ต่าง ๆ ที่อาจารย์ได้มอบไว้ให้... สมเกียรติ

สมเกียรติ



* ขอแสดงความยินดีกับท่านอาจารย์ ดร.สุ
ณี ที่ได้รับดำรงตำแหน่งเป็น
รองอธิการบดีฝ่ายวิจัยและวิเทศสัมพันธ์
และขอให้ประสบผลสำเร็จในการบริหาร
ตลอดไป

มานีเอ๋



☺ ขอแสดงความยินดีค่ะ ซึ่งก่อนหน้านี้นั้นท่าน
เป็นผู้อำนวยการของเรา และเป็นคนเอาจริง
เอาใจในเรื่องงาน เห็นท่านเห็นดีเห็นชอบมาก
ค่ะ ท่านเป็นคนใจดีกับ Staff ทุกคน สุดท้าย
ขอให้ท่านจงประสบแต่ความสุขและโชคดี
ตลอดไป... เข้มยุ้ย



* ขอแสดงความยินดีดีสำหรับตำแหน่ง
ใหม่อันทรงเกียรติที่อาจารย์ได้รับในครั้ง
นี้ ในฐานะลูกศิษย์ของอาจารย์รู้สึก
ภูมิใจในความสามารถและความ
อุตสาหะ ปรารถนาหวังว่าอาจารย์จะได้
แสดงความรู้ความสามารถและพัฒนา
มศว ให้เจริญก้าวหน้าต่อไปค่ะ...

กานัน



☺ ขอแสดงความยินดีที่อาจารย์ได้ดำรง
ตำแหน่งใหม่ และดีใจที่ได้เห็นอาจารย์มี
ความสุข สนุกในตัวเองอาจารย์มาก ทั้ง
ในเรื่องการงานการวางตัว หากมีโอกาส
หนูก็อยากเป็นลูกศิษย์คนหนึ่งของ
อาจารย์ค่ะ ท้ายนี้ขอให้อาจารย์มีความสุข
และปราศจากโรคภัยไข้เจ็บค่ะ... หนูก
คะ



* ขอแสดงความยินดีแต่ท่านอาจารย์ ดร.สุณี
รักษาเกียรติศักดิ์ ค่ะ...

พิชิต

◆ ขอแสดงความยินดีกับ อาจารย์ ดร.สุณี ด้วย
ครับ ...

ติ๊ก



✽ พลาทพลาทความวิสิทิมัดเอ
ดร.สุณี รักษาเกียรติศักดิ์
ผู้อำนวยการคนเก่งของเรา ✽



☺ขอแสดงความยินดีกับอาจารย์ที่
ต้องไปรับหน้าที่อันยิ่งใหญ่ สมนกับ
ความสามารถของท่าน...

สมกิต



▲ขอแสดงความยินดีกับกับอาจารย์
ดร.สุณี รักษาเกียรติศักดิ์ที่ได้รับการ
ดำรงตำแหน่งเป็นรองอธิการบดีฝ่ายวิจัย
และวิเทศสัมพันธ์ ด้วยใจจริงคะ...

ปิยะดา



☺ขอแสดงความยินดีกับ ดร.สุณี ที่ได้รับ
ตำแหน่งอันทรงเกียรตินี้ครับ ถึงแม้ว่าผม
จะเป็นสมาชิกใหม่ของสำนักคอมฯ แต่ก็
รู้สึกว่าอาจารย์ เป็นผู้บริหารที่ดีมาก ครับ...

แม็ก



★ผมขอแสดงความยินดีด้วยครับ ที่ได้
รับตำแหน่งเป็นรองอธิการบดีฝ่ายวิจัย
และวิเทศสัมพันธ์ ผมจะพยายามทำ
ตามที่ อาจารย์แนะนำ และจะพยายาม
ทำให้ดีที่สุดครับ...

ชนัน



☺ขอแสดงความยินดีกับตำแหน่งใหม่ของ
อาจารย์คะ อย่าลืมพวกเรานะคะ...

เข็ญดา



☺ขอแสดงความยินดีกับตำแหน่งใหม่
ของอาจารย์คะ...

อุ๊คะ



□ผมก็ขอแสดงความยินดีกับท่าน ดร.สุณี
รักษาเกียรติศักดิ์ด้วยครับที่ท่านได้รับดำรง
ตำแหน่งใหม่ครับ...

สันติ



☺หนูขอแสดงความชื่นชม และยินดี
กับอาจารย์สุณี รักษาเกียรติศักดิ์ ด้วย
นะคะ และรู้สึกดีใจเป็นอย่างมากที่
อาจารย์ได้ดำรงตำแหน่งรองอธิการบดี
ฝ่ายวิ จัยและวิ เทศสัมพันธ์ ค่ะ ...

ติ๊กคะ



☺ขอแสดงความยินดี กับท่าน ดร.สุณี
ด้วยคะ ที่ท่านได้มีโอกาสได้ไปแสดงความ
สามารถอีกด้านหนึ่ง ถึงแม้ว่าจะเป็นเวลา
แค่ 2 ปี หนูก็หวังว่าท่านอาจารย์ คงจะมี
โอกาสได้แสดงความสามารถอย่างเต็มที่
และพัฒนา มศว ให้มีความก้าวหน้าต่อไป
คะ...

อะพริล



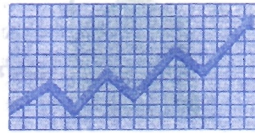
☺ขอแสดงความยินดีกับอาจารย์สุณี
ด้วยคะ

सानีอวดะ

รู้สึกยินดี ที่อาจารย์ได้ก้าวขึ้นสู่ตำแหน่งใหม่ มันใจว่าอาจารย์จะสามารถสร้างประโยชน์ให้
แก่ มศว ได้ต่อไปในอีกบทบาทหนึ่ง แต่ก็รู้สึกเสียดายที่สำนักคอมพิวเตอร์ จะต้องขาดผู้นำ ผู้ซึ่ง
ได้ทุ่มเทพลังกายและพลังใจให้กับงานของสำนักคอมพิวเตอร์มาโดยตลอด และขอขอบพระคุณ ที่
อาจารย์ได้มอบโอกาส กำลังใจและสนับสนุนในการทำงาน ทำให้รู้สึกสนุกกับงานที่ได้ทำร่วมกับ
บุคลากรของสำนักคอมพิวเตอร์ ... ชนิษฐา



สถิติการให้บริการ อินเทอร์เน็ต



@psm.swu.ac.th

ประจำเดือนธันวาคม
รวบรวมข้อมูลโดย

มหาวิทยาลัยราชภัฏวชิรเวศน์ วิทยาเขตอุดรธานี



จำนวนสมาชิก

- บุคลากร 1,213 คน
- นิสิต 1,391 คน
- รวม 2,604 คน

จำนวน Login

- ผ่าน Modem 4,872 ครั้ง
- ผ่านเครือข่ายบัวศรี 10,965 ครั้ง
- ผ่านจากเครือข่ายอื่น 998 ครั้ง
- รวม 16,835 ครั้ง



สถิติการ Login ผ่านเครือข่ายบัวศรี

จากอาคาร/หน่วยงาน	จำนวนการ Login (ครั้ง)
สำนักงานอธิการบดี	
ชั้น 1-2	222
ชั้น 3-5	301
สำนักหอสมุด	220
คณะสังคมศาสตร์	
คณะศึกษาศาสตร์	156
อาคารอเนกประสงค์	
อาคาร 3	264
คณะพลศึกษา	
คณะวิทยาศาสตร์	488
คณะมนุษยศาสตร์	
คณะแพทยศาสตร์	956
สถาบันวิจัยพฤติกรรมฯ	36
คณะศิลปกรรมศาสตร์	
คณะทันตแพทยศาสตร์	28
ร. สานิต	7
สำนักคอมพิวเตอร์	8,287
รวม	10,965

ปรึกษาเกี่ยวกับ เครื่อง ไมโครคอมพิวเตอร์
ซอฟต์แวร์ โปรดติดต่อ PC Hot line สายด่วน ๓



PC - Hot line 197, 5050, 260-0131

ภาพกิจกรรม



พฤศจิกายน - ธันวาคม 2540



๕ คณะดูงานจากมหาวิทยาลัยขอนแก่นและชาวต๋าว เจ้าเอี่ยมชมสำนักคอมพิวเตอร์ โดยมี ผู้อำนวยการสำนักคอมพิวเตอร์ให้การต้อนรับ



๕ กองวิชาการขิดฝ้าอวิจ้อและวิเทศสัมพันธ์ ๑ให้เกียรติทำอรุขร่วมกัขุดลากร๑



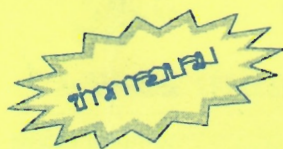
๕ กำฝ้าอวิจ้อ ๓ -



๕ กัขกรรรมกาอใน สนทุกัันจิว ...๑



๕ ๐-เมจ็ว สำนักคอมพิวเตอร์ -



เปิดรับสมัครแล้ว !!!

โครงการพัฒนาบุคลากรด้านคอมพิวเตอร์ ครั้งที่ 20
เปิดรับสมัครตั้งแต่วันที่ 2 กุมภาพันธ์ 2541 เป็นต้นไป

หลักสูตร : คอมพิวเตอร์สำหรับบุคลากรทั่วไป

- ☐ Microsoft Windows
- ☐ Microsoft Word
- ☐ Microsoft PowerPoint
- ☐ การอบรมคอมพิวเตอร์ตามมติ ครม. (MS Excel)
- ☐ SPSS For Windows
- ☐ การใช้งานเครือข่ายบัวศรี
- ☐ การพัฒนาสารสนเทศผ่านเครือข่ายอินเทอร์เน็ต (โฮมเพจ)
- ☐ การติดตั้งฮาร์ดแวร์และซอฟต์แวร์สำหรับอินเทอร์เน็ต

หลักสูตร : คอมพิวเตอร์สำหรับบุคลากรกลุ่มเฉพาะ

- ☐ การพัฒนาโฮมเพจรายวิชา
(สำหรับคณาจารย์ที่เข้าร่วม โครงการเครือข่ายเพื่อ
การเรียนรู้ ของฝ่ายวิจัยและวิเทศสัมพันธ์)
- ☐ Advanced Microsoft Word
(สำหรับกลุ่มธุรการ ของหน่วยงาน)

❖ ติดต่อสอบถามรายละเอียด และสมัครด้วยตนเองได้ที่ ❖

สำนักคอมพิวเตอร์ ชั้น 4 อาคาร 16

☎ 258-1260, 664-3820-40 ภายใน 5068-9, 5076

ด่วน!! รับจำนวนจำกัด

★ ขอเชิญข้าราชการ ลูกจ้างประจำ หรือลูกจ้างชั่วคราวทุกท่าน นำบัตรประจำตัวไปติด Barcode
เพื่อนำไปใช้ในการยืมคืน หนังสือ ใต้ที่ สำนักหอสมุดกลาง....



สำนักคอมพิวเตอร์
มหาวิทยาลัยศรีนครินทรวิโรฒ
114 สุขุมวิท 23 คลองเตย กทม 10110

ชำระค่าฝากส่งเป็นรายเดือน
ใบอนุญาตที่ 1/2535
ปท. ศรีนครินทรวิโรฒ

(นายวันชัย วิเศษสุวรรณ)
ผู้อำนวยการกองกลาง