



๑๕๐๙ ๕๐ ปี พุทธศักราช ๒๕๓๙



จดหมายข่าว

ปีที่ 2 ฉบับที่ 5

กันยายน - ตุลาคม 2539

สำนักคอมพิวเตอร์

มหาวิทยาลัยศรีนครินทรวิโรฒ ประสานมิตร

Newsletter: Computer Center, Srinakharinwirot University Vol 2: No 5, September - October, 1996

ในฉบับ...

บันทึก..จากผู้อำนวยการ

3 - 4

SUPREME 95

5

ท่องเที่ยวในอินเทอร์เน็ต

6 - 7

นานาชาติชนะจาก...สมาชิกอินเทอร์เน็ต

8

หน้านี้มีรางวัล

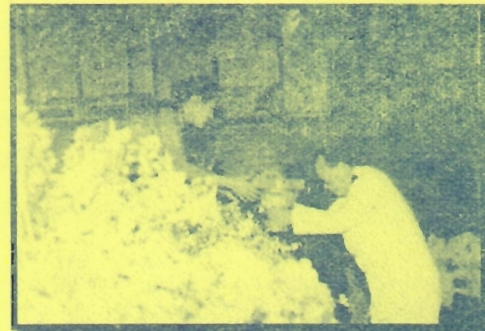
9

ลิริ : อาย่า

10

สถิติการใช้บริการอินเทอร์เน็ต

11



❖ จัดทำโดย: สำนักคอมพิวเตอร์ มหาวิทยาลัยศรีนครินทรวิโรฒ ประสานมิตร อาคาร 16 ชั้น 4

114 สุขุมวิท 23 คลองเตย กรุงเทพฯ ๗ 10110 ☎ 258-1260, 259-2218

Fax: 259-2217 Internet : ccnews@psm.swu.ac.th

★ จดหมายข่าว ★

สำนักคอมพิวเตอร์

ที่ปรึกษา

ดร.สุณี รักษาเกียรติศักดิ์
 ผศ.ศิรินุช เทียนรุ่งโรจน์
 ดร.ชนิษฐา รุจิโรจน์
 ดร.สุรพล วัฒนวิทย์กิจ
 อาจารย์ สาโรช เมลาลานนท์

บรรณาธิการ

นพวรรณ เทียงตรง

กองบรรณาธิการ

ดร.ชนิษฐา รุจิโรจน์
 นพวรรณ เทียงตรง
 สมกิจ กิจพูนวงศ์
 ปราวินันท์ คูหาวิชานันท์
 ศิริศศิเกษม สุโพธิ์ภาค
 อารีรักษ์ มณีวรรณ
 สมเกียรติ อินตาสาย
 มานิตย์ ขวัญยีน
 ปทุมพร มีจันเพชร

จดหมายข่าวนี้จัดทำขึ้นเพื่อเป็นสื่อกลางในการเผยแพร่
 ข่าวสาร และการบริการของสำนักคอมพิวเตอร์ ตลอดจน
 ส่งเสริมความรู้ความเข้าใจในเทคโนโลยีสารสนเทศ

☎..... 258-1260 , 259-2218

ภายใน 235

หรือ FAX : 259 - 2217

บทบรรณาธิการ

กว่าจะมาเป็นจดหมายข่าวที่สมบูรณ์ตามรูปแบบ
 เดิม ๆ ได้ คณะผู้จัดทำ(หน้าใหม่) ได้กลั่นกรองบท
 ความ ข้อเขียน และรูปภาพที่จะนำเสนอ หลายครั้ง
 หลายครา สุดท้ายจึงปรากฏดังที่ท่านได้เห็น...บันทึก
 จากผู้อำนวยการ มุ่งเน้นกิจกรรมการเปิดเครือข่าย
 บัณฑิตอย่างเป็นทางการ เชิญชวนบุคลากรได้ติดตาม
 อย่างใกล้ชิด ที่พลาดไม่ได้ SUPREME 95 มีสาระ
 ไม่ซ้ำของเดิมมาเสนอต่อเนื่องจากฉบับก่อน ยิ่งอ่าน
 ยิ่งเข้าใจมากขึ้นทุกที ๆ.... ท่องไปในอินเตอร์เน็ต
 พาท่านไปดูไฮมเพจของ มศว ในมิติใหม่ สีสันใหม่
 สวยงาม ไม่แพ้ไฮมเพจที่อื่น ๆ นานาทัศนะ ฯ
 คราวนี้มีสมาชิกหน้าใหม่และบทส่งท้ายจากสมาชิก
 เก่าระดับ VIP มาเสนอท่านอย่างเป็นทางการ
 ของฝากจากแดนไกล เจ้าของคอลัมน์สิริ ท่านห่าง
 เราไปนานแล้วแต่ก็ไม่เคยหยุดหนึ่งในการผลิตผลงาน
 ใหม่ให้เราได้ชื่นชม...และเหตุที่จดหมายข่าวนี้ออก
 ล่าช้าจึงได้ภาพข่าวสด ๆ ร้อน ๆ พิธีเปิดเครือข่ายบัณฑิต
 งานวันสมเด็จพระเทพรัตนราชสุดาฯ มาเสนอท่าน...
 ส่งท้ายด้วยข่าวประชาสัมพันธ์อบรมการใช้งานเครือ
 ข่ายบัณฑิตในเดือนธันวาคม ณ อาคารแห่งใหม่ซึ่งอยู่
 ไม่ไกลจากที่เดิม ที่สำคัญ ... เราพร้อมที่จะให้
 บริการท่านแล้ว

พบกันใหม่ฉบับหน้าค่ะ !

NEW..STARS

NEW..STAFFS



< น.ส.ปราวินันท์ คูหาวิชานันท์ (นุก)
 ตำแหน่งนักวิชาการศึกษา 3

น.ส.ปทุมพร มีจันเพชร (ยะ)
 ตำแหน่งพนักงานพัสดุ 2 >



บันทึก...จากผู้อำนวยการ



สุณี รักษาเกียรติศักดิ์

พิธีเปิดเครือข่ายบัวศรี

เครือข่ายบัวศรี เครือข่ายคอมพิวเตอร์มหาวิทยาลัยศรีนครินทรวิโรฒ จะได้มีการเปิดการใช้งานอย่างเป็นทางการ โดยสมเด็จพระเทพรัตนราชสุดาฯ สยามบรมราชกุมารี ในงานวันสมเด็จพระเทพรัตนราชสุดาฯ สยามบรมราชกุมารี ครั้งที่ 10 ในวันที่ 27 พฤศจิกายน 2539 นี้

ในโอกาสนี้ สำนักคอมพิวเตอร์ได้จัดทำหนังสือที่ระลึก เครือข่ายบัวศรี เครือข่ายคอมพิวเตอร์มหาวิทยาลัยศรีนครินทรวิโรฒขึ้น โดยมีวัตถุประสงค์เพื่อเป็นเอกสารอ้างอิงทางวิชาการและเพื่อเป็นการประชาสัมพันธ์ สร้างความเข้าใจเกี่ยวกับเครือข่ายบัวศรี ให้กับขามมหาวิทยาลัยศรีนครินทรวิโรฒ หนังสือที่ระลึกเล่มนี้ได้แจกจ่ายไปยังหน่วยงานต่างๆ ของมหาวิทยาลัย และแจกจ่ายให้กับทุกท่านที่เป็นสมาชิกเครือข่ายบัวศรี สำนักคอมพิวเตอร์ขอเชิญชวนหัวหน้าหน่วยงานและบุคลากรของหน่วยงานร่วมกันประชาสัมพันธ์ และเปิดการใช้งานเครือข่ายบัวศรีอย่างเป็นทางการที่หน่วยงานของท่านโดยในชั้นต้นทุกหน่วยงานในระดับคณะ/สำนัก/สถาบัน จะมีสายสัญญาณคอมพิวเตอร์ที่หน่วยงานของท่าน ประมาณ 4 จุดโดยจุดหนึ่งจะอยู่ที่ห้องวิชาการคณะ/สำนัก/สถาบัน ที่คณาจารย์ของหน่วยงานสามารถใช้ประโยชน์เพื่อการศึกษาและการวิจัยได้ รายละเอียดของสายสัญญาณคอมพิวเตอร์ที่หน่วยงานได้แสดงไว้ในตารางที่ 1

ในขณะนี้คาดว่าเจ้าหน้าที่ของสำนักคอมพิวเตอร์ได้ไปลงซอฟต์แวร์ที่จำเป็นสำหรับการใช้งานเครือข่ายบัวศรีแล้ว หากเครื่องคอมพิวเตอร์เครื่องใดที่ติดต่อกับเครือข่ายบัวศรีได้ เมื่อท่านเปิดเครื่องมาท่านจะเห็นโลโก้ ดังแสดงในรูปที่ 1



รูปที่ 1 โลโก้เครือข่ายบัวศรี



จากเมนูเครือข่ายบัวศรี ท่านจะสามารถเข้าสู่ระบบสารสนเทศของเครือข่ายบัวศรีได้ 3 ระบบ คือ

- ระบบ Internet
- ระบบ Supreme
- ระบบ Library

ระบบ Supreme เป็นระบบสารสนเทศเพื่อการบริหาร ผู้ที่ใช้ ระบบ Internet และ ระบบ Supreme ต้องขอรับชื่อผู้ใช้ (account) และรหัสผ่าน (password) จากสำนักคอมพิวเตอร์ ก่อนจึงจะใช้งานได้

เนื่องจากเครือข่ายบัวศรีเป็นระบบใหม่ ผู้ใช้ที่เคยเป็นสมาชิกระบบ Internet อยู่แล้ว ขอให้มาเปลี่ยน account ใหม่ให้เสร็จสิ้นภายในเดือนธันวาคมเพื่อที่ทางสำนักคอมพิวเตอร์ จะได้จัดระบบสมาชิกที่ถูกต้องต่อไป

บุคลากรที่สนใจเข้ารับการอบรมการใช้เครือข่ายบัวศรีสามารถเข้ารับการอบรมได้ระหว่างวันที่ 9 - 24 ธันวาคม 2539 นี้

หากหน่วยงานมีความประสงค์จะเพิ่มจุดสายสัญญาณคอมพิวเตอร์เพื่อให้เครื่องคอมพิวเตอร์ที่มีอยู่แล้วของหน่วยงานสามารถเข้าใช้งานเครือข่ายบัวศรีได้ หน่วยงานก็สามารถทำได้โดยใช้งบประมาณของหน่วยงานเองประมาณจุดละ 2,300 บาท แต่ต้องประสานงานกับสำนักคอมพิวเตอร์ เพราะจะต้องมีอุปกรณ์ที่เป็นโครงสร้างพื้นฐานที่จะรองรับการเพิ่มจุดสายสัญญาณด้วย ซึ่งสำนักคอมพิวเตอร์จะดำเนินการสำรวจไปอีกครั้งหนึ่งและดำเนินการพร้อมกัน

สำนักคอมพิวเตอร์หวังเป็นอย่างยิ่งที่จะได้เห็นบุคลากรของหน่วยงานได้ใช้ประโยชน์จากเครือข่ายบัวศรีได้สะดวกและใช้อย่างคุ้มค่า.



ต่อจากหน้า 5

หน่วยงาน คณะ/สถาบัน/สำนัก	จุดที่	ตึก	ชั้น	เลขห้อง	ชื่อห้อง
สถาบันวิจัยพฤติกรรมฯ	1	7	2	สนง.เลขฯ	สนง.เลขานุการ
	2	7	2	ห้อง ผอ.	หน้าห้องผู้อำนวยการ
	3	7	2	14/2	ห้องวิชาการ
	4	7	2	14/2	ห้องวิชาการ
คณะมนุษยศาสตร์	1	2	1	217	สนง.เลขานุการ
	2	2	1	217	สนง.เลขานุการ
	3	2	1	218	ห้องวิชาการ
	4	2	1	219	คณบดี
คณะแพทยศาสตร์	1	15	2	15-202	สนง.เลขานุการ
	2	15	1	15-101	
	3	15	3	15-302	
	4	15	4	15-401	
คณะวิทยาศาสตร์	1	10	1	10-107	สนง.เลขานุการ
	2	10	1	10-105	คณบดี
	3	10	1	10-111	ห้องวิชาการ
	4	10	1	10-107	สนง.เลขานุการ
อาคาร 3 (โครงการจัดตั้งคณะ สารนิเทศศาสตร์)	1	3	1	108	ภาควิชาบรรณารักษ์
	2	3	2	321	ภาควิชาบรรณารักษ์
	3	3	2	321	ภาควิชาบรรณารักษ์
	4	3	3	332	ห้องเรียน.เอก (เทคโนโลยี)
คณะพลศึกษา	1	โรงยิมฯ	2	120 ก	สนง.เลขานุการ
	2	โรงยิมฯ	2	126	คณบดี
	3	โรงยิมฯ	2	124	ห้องวิชาการ
	4	โรงยิมฯ	2	127	ห้องพักอาจารย์
คณะศึกษาศาสตร์	1	12	3	12-305	คณบดี
	2	12	3	12-308	ผช.คณบดี
	3	12	1	12-105	สนง.เลขานุการ
	4	12	1	12-105	ห้องวิชาการ
คณะสังคมศาสตร์	1	11	1	11-102	สนง.เลขานุการ
	2	11	1	11-102	สนง.เลขานุการ
	3	:	2	11-205	ห้องวิชาการ
	4	11	3	11-309	คณบดี
บัณฑิตวิทยาลัย	1	9	4	941	คณบดี
	2	9	4	942	สนง. เลขานุการ
	3	9	4	942	สนง. เลขานุการ
	4	9	4	943	ห้องคอมพิวเตอร์

ตารางที่ 1 รายละเอียดสายสัญญาณคอมพิวเตอร์

หลักสูตรหรือไม่ และในแต่ละโครง
สร้างลงทะเบียนเรียนครบถ้วนหรือยัง
ถ้ายัง ยังขาดรายวิชาได้อีกบ้าง จะทำให้
อาจารย์ที่ปรึกษา และนิสิตสามารถ
ตรวจสอบรายวิชากับหลักสูตรที่ตนเอง
ต้องยึดถือได้อย่างถูกต้องมากขึ้นและ
เมื่อถึงเวลาที่ต้องสำเร็จการศึกษา กอง
บริการการศึกษาก็สามารถตรวจสอบ
การขอจบได้อย่างรวดเร็วขึ้น ทั้งนี้
โปรแกรมดังกล่าวเป็นเพียงเครื่องมือ
ช่วยในการตรวจสอบเท่านั้น หากนิสิต
คนใดที่ไม่ได้ลงทะเบียนเรียนไปตาม
หลักสูตร หรือขอเปลี่ยนแปลงหลักสูตร
ต้องรีบปรึกษากองบริการการศึกษาโดย
ด่วน เพื่อไม่ให้เกิดปัญหาเมื่อถึงภาค
การศึกษาสุดท้ายนะค่ะ

❖ งานทำเนียบบัณฑิต

ข้อมูลของผู้สำเร็จการศึกษาทั้ง
หมดจะถูกบันทึกอยู่ในระบบทำเนียบ
บัณฑิต ดังนั้นภาควิชาสามารถเรียกดู
หรือขอข้อมูลบัณฑิตที่สำเร็จการศึกษา
ไปแล้วได้จากระบบ โดยระบบจะบันทึก
ข้อมูลของนิสิตขณะที่กำลังศึกษาอยู่และ
ข้อมูลล่าสุดที่นิสิตได้แจ้งไว้ที่กองบริการ
การศึกษา สำหรับพิธีพระราชทาน
ปริญญาบัตรปีนี้เป็นปีแรกที่กองบริการ
การศึกษาสามารถพิมพ์ใบปริญญาบัตร
ได้โดยตรงจากระบบฐานข้อมูล และ
เมื่อบัณฑิตมาขึ้นทะเบียนในวันลง
ทะเบียนรับปริญญาบัตร กองบริการ
การศึกษาสามารถบันทึกข้อมูลที่อยู่
สถานที่ทำงานของบัณฑิตไว้เพื่อ
ประโยชน์ในการเรียกใช้ข้อมูลในภาย
หลังได้ต่อไป

โปรแกรมทั้งหมดที่กล่าวมา เป็น
ส่วนต่อเติมให้ระบบ IMPRESS ของ
กองบริการการศึกษาสมบูรณ์ยิ่งขึ้น
เราจะเริ่มบริการโปรแกรมเหล่านี้ให้
อาจารย์ผู้สอน อาจารย์ที่ปรึกษา และ
นิสิต สามารถเข้ามาเรียกใช้งานจาก
เครื่องคอมพิวเตอร์ ทุกเครื่องที่อยู่บน
เครือข่ายบัวศรีในราวภาคการศึกษาที่
1/2540 นะค่ะ ทีมงานของเราคงยังไม่
หยุดแค่นี้ เพราะยังมีงานอีกหลายงานที่
ยังรอเราอยู่ และจะแจ้งผลงานฉบับหน้า
ให้ทราบในโอกาสต่อไป ❖

SUPREME 95

โดย ผศ. ศิริรุช เทียนรุ่งโรจน์



ในฉบับก่อนๆ ได้กล่าวถึงส่วนประกอบของระบบงาน SUPREME 95 ไปแล้วว่าประกอบด้วยระบบงานย่อยอะไรบ้าง ฉบับนี้จะขอก้าวในรายละเอียดของระบบย่อยต่าง ๆ ที่ละระบบ นะคะ และเพื่อให้เป็นการต่อเนื่องกับจดหมายข่าวฉบับก่อน ๆ ซึ่งได้กล่าวถึง ระบบลงทะเบียนเรียน IMPRESS จึงขอเริ่มส่วนของระบบงานที่เกี่ยวข้องกับระบบเดิมก่อน ใน SUPREME 95 ได้พัฒนาระบบ IMPRESS ให้ขยายครอบคลุมถึงเรื่อง โปรแกรมสนับสนุนการจัดการเรียนการสอน งานหลักสูตร งานตรวจสอบการสำเร็จการศึกษา งานทำเนียบบัณฑิต โดยมีขีดความสามารถ ดังนี้

❖ โปรแกรมสนับสนุนการจัดการเรียนการสอน

ได้ผนวกเอาระบบงานบุคลากร ระบบงานอาคารสถานที่ กับ ระบบลงทะเบียนเรียนเข้าด้วยกัน โดย SUPREME 95 จะจัดเก็บข้อมูลรายละเอียดของบุคลากร รายวิชา และข้อมูลอาคารต่าง ๆ ในมหาวิทยาลัยไว้ เพื่อช่วยลดปัญหาการจัดห้องเรียนชนกัน และยังสามารถเรียกดูข้อมูลห้องเรียนที่ยังว่างอยู่ เพื่อนำมาเรียกใช้ให้เกิดประโยชน์ หรือ จัดรายวิชาที่เหมาะสมกับขนาดของห้องเรียนได้ นอกจากนี้ โปรแกรมนี้ยังช่วยตรวจสอบการลงรายวิชาในตารางเรียนของนิสิตแต่ละกลุ่มวิชาเอกไม่ให้เกิดการชนกัน สามารถเรียกดูตารางสอนของอาจารย์เป็นรายบุคคลได้ ทำให้การจัดตารางสอนสะดวกขึ้นสามารถเรียกใช้ข้อมูลร่วมกัน และยังเป็นการใช้ทรัพยากรห้องเรียนที่มีจำนวนจำกัดให้เกิดประโยชน์สูงสุดอีกด้วย ทั้งนี้คงต้องอาศัยความร่วมมือจากหลายฝ่าย เมื่อการจัดตารางสอนเสร็จสิ้นลง หากมีการเปลี่ยนแปลงเวลาเรียน เปลี่ยนแปลงห้องเรียน หรือเปลี่ยนอาจารย์ผู้สอน ควรแจ้งกองบริการการศึกษา เพื่อให้ปรับปรุงข้อมูลในระบบให้ถูกต้อง เพราะข้อมูลเหล่านี้ต้องนำมาออกรายงานต่าง ๆ เช่น ตารางสอน รายภาคการศึกษา ภาระงานสอนของอาจารย์ รายงานวิเคราะห์ประโยชน์ใช้สอยจากอาคารสถานที่ อันจะมีผลสืบเนื่องไปถึงการนำเสนอสารสนเทศแก่ผู้บริหารต่อไป

❖ งานหลักสูตร

ได้จัดทำโปรแกรมเพื่อบันทึกรายละเอียดของรายวิชาในหลักสูตรต่างๆ ทั้งภาษาไทย และภาษาอังกฤษ มีโปรแกรม

เพื่อกำหนดโครงสร้างหลักสูตรที่ผ่านการอนุมัติให้เปิดการเรียนการสอนได้ ซึ่งแต่เดิมอาจารย์ที่ปรึกษา กองบริการการศึกษา และภาควิชามักประสบปัญหาว่า เมื่อหลักสูตรมีความเคลื่อนไหวไป เมื่อต้องให้คำปรึกษากับนิสิต หรือตอบคำถามนิสิตว่า ลงทะเบียนรายวิชาเหล่านี้ได้หรือไม่ และลงแล้วจะจัดอยู่ในหมวดใดของหลักสูตร อาจารย์อาจจะไม่แน่ใจว่าหลักสูตรที่ใช้อยู่ขณะนั้นเป็นหลักสูตรที่ใช้ได้กับนิสิตคนนั้นหรือไม่ เป็นหลักสูตรฉบับที่มีการปรับปรุงล่าสุดหรือยัง ระบบนี้จะช่วยแก้ปัญหาเหล่านี้ได้ ดังนั้น เมื่อภาควิชาทำเรื่องขออนุมัติเปิดหลักสูตรใหม่ หรือขอปรับปรุงหลักสูตรหลักสูตรที่ผ่านขั้นตอนการดำเนินงานเป็นที่เรียบร้อยแล้ว กองบริการการศึกษาจะบันทึกข้อมูลเข้าสู่ระบบฐานข้อมูลหลักสูตร เพื่อให้นิสิต อาจารย์ หรือผู้ที่เกี่ยวข้อง สามารถเรียกดูได้จากระบบ SUPREME 95 ทันที ดังนั้น การเลือกรายวิชาลงทะเบียน ควรตรวจสอบรายวิชาที่จะลงทะเบียนให้ตรงกับหลักสูตรของนิสิตว่าเข้าศึกษาในการศึกษาใด เพราะหลักสูตรที่เปลี่ยนแปลงจะใช้ได้กับนิสิตที่ระบุไว้เท่านั้น โดยนิสิตที่เข้าศึกษาก่อนการเปลี่ยนแปลงหลักสูตร ต้องถือปฏิบัติตามหลักสูตรเดิมที่เริ่มเข้ามาศึกษา การขอเปลี่ยนแปลงหลักสูตรอาจมีได้หลายกรณีเช่น ใช้รหัสวิชาเดิม แต่เปลี่ยนชื่อวิชาใหม่ หรือเปลี่ยนจำนวนหน่วยกิตใหม่หรืออาจจะเปลี่ยนรหัสวิชาไปเลย สำหรับรายวิชาใดที่มีการเปลี่ยนแปลงโดยใช้รหัสวิชาเดิม และต้องเปิดให้นิสิตลงทะเบียนทั้งหลักสูตรเก่าและหลักสูตรใหม่ ในตารางสอนสำหรับรายวิชานั้นจะมีมากกว่า 1 section ดังนั้น นิสิตจะต้องลงทะเบียนให้ถูก section และถ้าเป็นการเปลี่ยนรหัสวิชาไปเลย นิสิตใหม่ต้องลงทะเบียนด้วยรหัสวิชาใหม่ ในขณะที่นิสิตเก่าต้องลงทะเบียนด้วยรหัสวิชาเก่ามีฉะนั้นจะถือเป็นวิชาเลือกเสรีไปนะคะ

❖ งานตรวจสอบการสำเร็จการศึกษา

ระบบนี้เป็นผลสืบเนื่องมาจากระบบ IMPRESS ที่สมบูรณ์นั้นได้มีทั้งระบบลงทะเบียนเรียน และระบบหลักสูตรเรียบร้อยแล้ว เราจึงสามารถนำข้อมูลจากทั้งสองระบบมาจัดทำเป็นเครื่องมือช่วยในการตรวจสอบการสำเร็จการศึกษาได้ โดยในขั้นตอนที่นิสิตยังอยู่ในระหว่างการศึกษา สามารถเข้าไปตรวจสอบรายวิชาต่าง ๆ ที่ลงทะเบียนไปแล้วได้ว่าอยู่ในโครงสร้าง

อ่านต่อหน้า 4

ท่องไปในอินเทอร์เน็ต

วนิชญา ฤทธิโกจน์

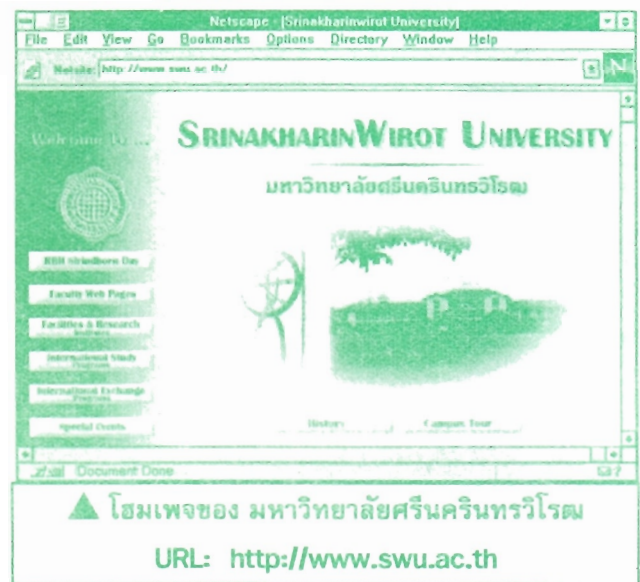


ตอน... “ตามไปดูโฮมเพจของ มศว”

ท่านผู้อ่านที่ได้ติดตามอ่านจดหมายข่าวของสำนักคอมพิวเตอร์มาโดยสม่ำเสมออาจจะจำได้ว่า ผู้เขียนได้บอกกล่าวและนำภาพ โฮมเพจ (Home Page) ของ มศว มาเสนอใน จดหมายข่าวสำนักคอมพิวเตอร์ ปีที่ 1 ฉบับที่ 5 (พ.ย.-ธ.ค. 2538) มาแล้วครั้งหนึ่ง แต่ในครั้งนั้นยังไม่ได้แนะนำรายละเอียดว่ามีอะไรนำเสนอไว้บ้างในโฮมเพจของเรา เนื่องในโอกาสที่จดหมายข่าวฉบับนี้เป็นฉบับที่จัดทำขึ้นเป็นพิเศษเพื่อแนะนำ เครือข่ายบัวศรี ซึ่งเป็นเครือข่ายคอมพิวเตอร์ของมหาวิทยาลัยศรีนครินทรวิโรฒ ท่องไปในอินเทอร์เน็ต ในตอนนี้จึงขอพาท่าน ตามไปดูโฮมเพจของมศว ซึ่งได้ถูกปรับเปลี่ยนรูปลักษณ์ ครั้งใหญ่พร้อมกับมีการเพิ่มเติมเนื้อหาสาระใหม่ๆ ขึ้นเมื่อเร็ว ๆ นี้

• ที่อยู่ของโฮมเพจ มศว

จากเครื่องคอมพิวเตอร์ต่างๆ ภายในมหาวิทยาลัยศรีนครินทรวิโรฒที่ได้มีการเชื่อมต่อเข้ากับเครือข่ายบัวศรีของมหาวิทยาลัยแล้ว ท่านจะสามารถเข้าสู่ระบบเครือข่ายที่เรียกกันว่า World Wide Web (WWW) ได้อย่างสะดวก โดยเลือกรายการ เข้าสู่ระบบ Internet จากเมนูหลัก หลังจากนั้นให้เลือกรายการ เข้าสู่ World Wide Web ผ่าน Netscape เมื่อโปรแกรม Netscape ถูกเปิดขึ้นแล้ว และถ้าที่อยู่ของ Home ได้ถูกกำหนดไว้ที่ Web site ของมศว รอสักครู่ท่านก็จะได้เห็นโฮมเพจของ มศว ปรากฏขึ้นบนจอภาพ แต่ถ้าหากตำแหน่งของ Home ได้ถูกกำหนดไว้ที่อื่นและท่านต้องการเข้าโฮมเพจของ มศว ท่านก็จะต้องระบุที่อยู่ของ Web site ของมหาวิทยาลัยศรีนครินทรวิโรฒ ที่ช่อง Netsite ใหม่ให้เป็น <http://www.swu.ac.th>



• สารสนเทศในโฮมเพจของ มศว

สารสนเทศที่สำนักคอมพิวเตอร์ได้นำเสนอไว้ในเบื้องต้นนี้ส่วนใหญ่จะเป็นเนื้อหาเกี่ยวกับมหาวิทยาลัยตามที่ปรากฏในคู่มือฉบับภาษาอังกฤษของมหาวิทยาลัย ข้อมูลที่นำเสนอไว้ได้แก่

- ประวัติของมหาวิทยาลัย (History)
- แผนผังแสดงตำแหน่งที่ตั้งของอาคารต่าง ๆ ภายในมหาวิทยาลัย (Campus Tour)
- สารสนเทศของคณะต่างๆ (Faculty Web Pages)

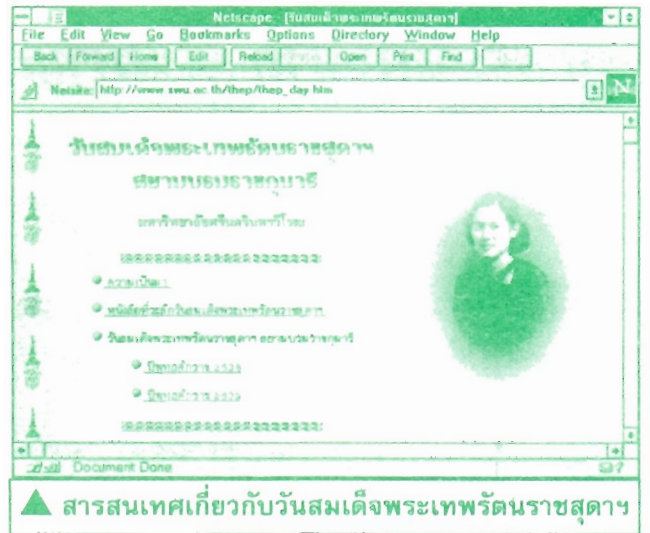
ในส่วนนี้ได้มีภาควิชาในบางคณะได้นำข้อมูลเกี่ยวกับสาขาวิชาและหลักสูตรที่เปิดสอน รวมทั้งภาพของคณาจารย์ โดยระบุ e-mail address ของอาจารย์แต่ละท่านนำมาเสนอเพิ่มขึ้นด้วย ซึ่งจะช่วยให้ผู้อื่นสามารถติดต่อสื่อสารกับคณาจารย์ผ่านทาง e-mail ได้อย่างสะดวก

- สารสนเทศของสำนักและสถาบันต่างๆ (Facilities and Research Institutes)
 - สารสนเทศเกี่ยวกับโปรแกรมการศึกษานานาชาติ (International Study Programs)
 - สารสนเทศเกี่ยวกับโครงการความร่วมมือและแลกเปลี่ยนระหว่างมหาวิทยาลัยกับมหาวิทยาลัยในต่างประเทศ (International Exchange Programs)
- ในส่วนนั้นนอกจากจะมีรายชื่อของมหาวิทยาลัยในต่างประเทศที่มีโครงการแลกเปลี่ยนกันโดยจำแนกตามประเทศต่างๆ แล้ว ทางคณะผู้จัดทำโฮมเพจได้จัดการเชื่อมโยงจากเอกสารในส่วนนี้ไปยังโฮมเพจของมหาวิทยาลัยนั้นๆ ไว้ด้วย ดังนั้นถ้าหากท่านใดสนใจรายละเอียดเกี่ยวกับมหาวิทยาลัยใดที่มีอยู่ในรายการก็สามารถติดต่อเชื่อมโยงไปยังโฮมเพจของมหาวิทยาลัยนั้นได้อย่างสะดวก โดยเพียงคลิกเมาส์ที่ชื่อของมหาวิทยาลัยที่ต้องการ



นอกจากสารสนเทศต่างๆที่เป็นเรื่องเกี่ยวกับมหาวิทยาลัยศรีนครินทรวิโรฒ ดังที่มีปรากฏส่วนใหญ่ในคู่มือแล้ว ยังมีสารสนเทศอื่นๆ ที่ได้มีการจัดนำมาเสนอไว้ในโฮมเพจดังนี้

- วันสมเด็จพระเทพรัตนราชสุดาฯ สยามบรมราชกุมารี (HRH Sirindhorn Day)
 ในส่วนนี้สำนักคอมพิวเตอร์ได้จัดทำขึ้นพิเศษเป็นภาษาไทย โดยพยายามเก็บรวบรวมสารสนเทศที่หน่วยงานต่างๆ ได้จัดนำเสนอในนิตยสารการในงานวันสมเด็จพระเทพฯ มาลงในส่วนนี้ โดยได้เริ่มเมื่อ



ปีพุทธศักราช 2538 และได้รับความร่วมมืออย่างดีในด้านข้อมูลและรูปภาพจากหลายหน่วยงาน

- บันทึกเหตุการณ์และกิจกรรมพิเศษของมหาวิทยาลัย (Special Events)
 ในส่วนนี้ขณะนี้เป็นการนำเสนอภาพถ่ายจากนิตยสารการประกวดภาพเขียนซึ่งจัดขึ้นโดยคณะศิลปกรรมศาสตร์ร่วมกับ อ.ส.ม.ท. เนื่องในโอกาสฉลองสิริราชสมบัติครบ 50 ปี
- เครื่องมือช่วยในการสืบค้นสารสนเทศบน WWW (Search Engines)
 เนื่องจากสารสนเทศในอินเทอร์เน็ตที่มีการนำเสนอผ่าน WWW นั้นมีอยู่มากมาย ผู้จัดทำโฮมเพจจึงได้นำภาพสัญลักษณ์ของเครื่องมือที่นิยมใช้กันในการสืบค้นแหล่งของสารสนเทศ เช่น Yahoo, Lycos, AltaVista และ Web Crawler โดยจัดการเชื่อมโยงไปยังโฮมเพจของเครื่องมือสืบค้นดังกล่าวไว้แล้ว เพื่อความสะดวกในการเรียกใช้เมื่อต้องการ
- ประชาสัมพันธ์กิจกรรมที่จัดขึ้นโดยหน่วยงานของมหาวิทยาลัย (SWU Ads)
 ในส่วนนี้ได้จัดเตรียมไว้สำหรับหน่วยงานต่างๆ ที่อาจต้องการใช้อินเทอร์เน็ตเป็นสื่อในการประชาสัมพันธ์กิจกรรมต่างๆ

จากการตามไปดูโฮมเพจของ มศว ในครั้งนี้แล้ว หากท่านเห็นประโยชน์ของสื่อประเภทนี้ ก็อยากจะขอเชิญชวนให้ทดสอบใช้สื่อนี้ในการประชาสัมพันธ์หน่วยงานและผลงานวิชาการของท่านเพื่อเผยแพร่ออกไปในอินเทอร์เน็ต

เรากำลังรอท่านอยู่ที่..... อาคาร 16 ชั้น 4 สำนักงานแห่งใหม่ของ สำนักคอมพิวเตอร์ ☐



นานาชาติสนะจาก... สมาชิกอินเทอร์เน็ต

IT ในทัศนะหนึ่ง ของนักวางแผน ๑

ดร. ชลัช จงสืบทพันธ์
ฝ่ายวางแผนและพัฒนา



นับเป็นความก้าวหน้า ที่สำคัญอีกก้าวหนึ่งในการพัฒนาทางด้านเทคโนโลยีสารสนเทศของ มศว และน่าที่บุคลากรของ มศว จะได้ชื่นชมกับความก้าวหน้าดังกล่าว ทั้งนี้ สิ่งสำคัญที่ลืมไม่ได้คือ เบื้องหลังความสำเร็จนั้น มีหน่วยงานและบุคคล สำคัญที่สุดก็คือ บุคคลที่ได้ดำเนินการจนเกิดความสำเร็จดังกล่าว ซึ่งหากจะเอ่ยถึงชื่อก็คงจะยืดยาวเอาเป็นว่ามีบุคคลสำคัญของสำนักคอมพิวเตอร์ สำนักหอสมุดกลาง สำนักสื่อและเทคโนโลยีการศึกษา แต่ที่ถือได้ว่าเป็นหัวใจ และเป็นเสาหลักขณะนี้คือ "สำนักคอมพิวเตอร์"

จากการที่ผมเองได้เกี่ยวข้องและรับผิดชอบ เรื่อง เทคโนโลยีสารสนเทศของมหาวิทยาลัย จึงได้เกี่ยวพันและเฝ้าสังเกตติดตามการดำเนินการทั้งของมหาวิทยาลัยเรา และมหาวิทยาลัย/สถาบันอุดมศึกษาของรัฐอื่นๆ พบว่า การดำเนินการของเราอยู่ในขั้น advanced มหาวิทยาลัยหนึ่ง (ไม่น้อยหน้าใคร) เรามีเครือข่ายบิวส์ (Fiber Optic Network) เป็นเครือข่ายหลักเชื่อมโยงระหว่าง สำนักคอมพิวเตอร์กับหน่วยงานต่าง ๆ ในมหาวิทยาลัย มีระบบสารสนเทศระบบใหญ่ ได้แก่ ระบบสารสนเทศงานบริหารของมหาวิทยาลัยที่รู้จักกันในนาม SUPREME ระบบสารสนเทศงานห้องสมุดอัตโนมัติ ซึ่งเป็นประโยชน์มากในการค้นคว้าทางวิชาการ และระบบสุดท้ายคือระบบเครือข่ายอินเทอร์เน็ต ที่มีประโยชน์มากจนประเมินคุณค่าไม่ได้ เพราะระบบดังกล่าวเป็นเครือข่ายที่เชื่อมโยงเครือข่ายคอมพิวเตอร์จำนวนมากทั่วโลกเข้าด้วยกัน ทำให้สามารถติดต่อสื่อสารแลกเปลี่ยนข้อมูลระหว่างกันได้อย่างรวดเร็วไม่ว่าจะเป็นการใช้ในรูปแบบของ E-Mail เราก็สามารถส่งจดหมายถึงกันได้อย่างรวดเร็ว มีประสิทธิภาพ และประหยัด ตัวอย่างเช่น เราอาจทำหนังสือเชิญประชุม Committee ต่าง ๆ โดยใช้ Carbon copy ก็จะทำให้ประหยัดเวลาทั้งคนพิมพ์หนังสือ คนส่งหนังสือหรืออาจจะใช้คำสั่ง talk ในการโต้ตอบกันทางหน้าจอแบบสดๆ ก็ได้ นอกจากนี้การใช้ในรูปแบบของ Electronic Mail แล้ว เราอาจจะค้นคว้าหาข้อมูลต่างๆ อ่านข่าวประจำวันข้อมูลวิชาการหรือบันเทิงต่างๆ ใน World Wide Web ซึ่งของ มศว เราก็มียูนิโปรแกรมหรือ Web Browser สำหรับสืบค้นข้อมูลที่ใช้สะดวกที่ชื่อว่า NETSCAPE ซึ่งให้ภาพสีสันสวยงาม โดยเฉพาะ Homepage ของ มศว

นอกจากระบบเครือข่ายบิวส์แล้ว ในปีงบประมาณ 2540 นี้ มศว โดยโครงการจัดตั้งสำนักสื่อและเทคโนโลยีทางการศึกษา ได้รับ

งบประมาณจำนวนหนึ่งเพื่อจัดทำโครงการพัฒนาเครือข่ายสารสนเทศสำหรับการเรียนการสอนทางไกล (Video Conference) ระหว่างประสานมิตร กับคุณย่องศรีภักดิ์ ซึ่งคาดว่าจะสามารถใช้ในการเรียนการสอนในปีการศึกษา 2540 นี้ ผมก็ขอแสดงความชื่นชมต่อคณะบุคคล และหน่วยงานที่กล่าวถึงข้างต้นมา ณ โอกาสนี้ ♥

ทัศนะส่งท้าย (ตอนจบ) จากฝ่ายวิเทศสัมพันธ์

.... ปานทิพย์ เชื้อพลากิจ

ตามที่ได้เคยแสดงทัศนะในเชิงบวกเกี่ยวกับการให้บริการอินเทอร์เน็ตจากสำนักคอมพิวเตอร์ไปบ้างแล้ว แต่ในครั้งนี้จะแสดงความคิดเห็นในเรื่องที่ติดขัดขัดข้องใจ จากการให้บริการบ้างหละ..... ประการแรก ก็ด้วยเหตุผลที่ในระยะหลังๆ มาเน้นการใช้อินเทอร์เน็ตได้รับความนิยมน้อยลงแพร่หลายส่งผลให้เกิดความยากลำบากในการเข้าไปในระบบอินเทอร์เน็ตก็สายโทรศัพท์ที่ให้บริการจำนวน 3 สายนั้นไม่ว่างเสียเป็นส่วนใหญ่ ถึงในขณะนี้สำนักคอมพิวเตอร์จะพยายามแก้ไขปัญหาดูด้วยการเพิ่มโทรศัพท์อีกหนึ่งสายแล้วก็ตาม ปัญหานี้ก็จะยังคงแก้ไขได้ยากเพราะเหตุว่าแต่ละวันที่ผ่านมาแนวโน้มของจำนวนผู้ใช้บริการมากขึ้นอีกทั้งปริมาณการใช้งาน ในส่วนของกองวิเทศสัมพันธ์เองก็เพิ่มขึ้นเรื่อยๆ อย่างมีนัยสำคัญกับจำนวนนามบัตรที่ได้มีการแลกเปลี่ยนให้กับผู้ที่ผ่านเข้ามาติดต่อจนอาจกล่าวได้ว่า ในขณะนี้การประสานงานกับต่างประเทศส่วนใหญ่จะใช้บริการของระบบอินเทอร์เน็ต ผลกระทบในขณะนี้คือเราไม่สามารถจะใช้บริการได้ในทุกขณะที่ต้องการได้ไม่ว่าจะมีความจำเป็นเร่งด่วนเท่าใดก็ตาม

ประการต่อมา ก็เป็นผลกระทบจากความพยายามในการแก้ปัญหาของสำนักคอมพิวเตอร์อีกนั่นแหละ ด้วยขณะที่สมาชิกทุกท่านจะถูกกำหนดให้ใช้อินเทอร์เน็ตได้เพียงครั้งละ 1 ชั่วโมง เท่านั้น ซึ่งระยะเวลาที่กำหนดไว้นี้อาจจะเพียงพอสำหรับการตรวจสอบข้อมูลที่ได้รับหรือการส่ง email เท่านั้น แต่จะไม่เพียงพอต่อการค้นหาข้อมูลจากระบบ WWW ก็ทำให้เกิดความอึดอัดในการใช้บริการได้อีกใน ระดับหนึ่งทีเดียว อย่างไรก็ตามก็คงต้องขอบคุณ สำนักคอมพิวเตอร์อยู่ดีที่ได้ใช้ความพยายามในการแก้ไขปัญหาหลาย ๆ รูปแบบก็ขอเอาใจช่วยให้ ใช้ความพยายามต่อ ๆ ไปอีก เพราะในขณะนี้การทำงานของกองวิเทศสัมพันธ์ส่วนหนึ่งนั้นได้ผูกพันกับระบบอินเทอร์เน็ต เรียกร้อยแล้วอย่างไม่อาจและไม่อยากถ่วงถ่วง. ♥



★ หน้านี้มีรางวัล ★

เฉลยคำตอบ-คำถาม ประจำฉบับที่ 4 กรกฎาคม - สิงหาคม 2539

YOU ARX A KXY PXRSON

Xvxn though my typxwritxr is an old modxl it works quitx wxll xxxcpt for onx of thx kxys. I wishxd many timxs that it workxd pxrfxctly. It is trux that thxrx arx forty-onx kxys that function wxll xnough, but just onx kxy not working makxs thx diffxrxncxs.

Somxtimxs it sxxms to mx that our organization is somxwhx likx my typxwritxr--not all thx pxoplx arx working pxprxly.

You may say to yoursxlf, "Wxll, I am only onx pxrson. I won't makx or brxak a program." But it doxs makx a diffxrxncx bxcausx any program, to bx xffxctivx, nxxds thx activx participation of xvxy mxmbr. So thx nxxt timx you think you arx only onx pxrson and that your xfforts arx not nxxdx, rxmxmbr my typxwritxr and say to yoursxlf, "I am a 'kxy' pxrson in an organization and I am nxxdx vxry much.

YOU ARE A KEY PERSON

Even though my typewriter is an old model it works quite well except for one of the keys. I wished many times that it worked perfectly. It is true that there are forty-one keys that function well enough, but just one key not working makes the differences.

Sometimes it seems to me that our organization is somewhat like my typewriter--not all the people are working properly.

You may say to yourself, "Well, I am only one person. I won't make or break a program." But it does make a difference because any program, to be effective, needs the active participation of every member. So the next time you think you are only one person and that your efforts are not needed, remember my typewriter and say to yourself, "I am a key person in an organization and I am needed very much.

คำถามประจำฉบับ



1. ท่านสามารถใช้เครือข่ายบัวศรีได้จากหน่วยงานของท่านที่ห้องใด
2. พิธีเปิดเครือข่ายบัวศรีอย่างเป็นทางการ เมื่อวันที่ใด
3. โครงการจัดทำ Video Conference ของมศว เป็นการสอนทางไกลระหว่างที่ใดบ้าง

กติกา

1. ผู้ตอบคำถามทั้งหมดและตอบถูกทุกข้อเท่านั้น จึงจะได้รับรางวัล
2. ถ้าจำนวนผู้ตอบถูกมีมากกว่ารางวัลที่มีจะใช้วิธีจับฉลาก
3. หหมดเซตรับคำตอบ 31 ธันวาคม 2539



ส่งคำตอบได้หลายวิธี
ด้วยตัวเอง -จดหมาย หรือ E-MAIL
ccnews@psm.swu.ac.th
หรือ โทร. 235

ประกาศรายชื่อผู้ได้รับรางวัล

ดร.ชลัช จงสีบพันธ์
ดร.ผจงจิต อินทสุวรรณ
Mr.John Wilson
ดร.สุทัศน์ ยกส้าน
ผศ. นุกุล กระจ่าย
คุณชัยพร ถาวรรัตน์
คุณธวัช สุขสำราญ
คุณดำรงเกียรติ เพชรดี
คุณภรณ์ วาจาสัตย์
คุณพัชรา ใหญ่ลำยอง

ผู้โชคคิดฉบับนี้มาจาก

1. ผู้ร่วมส่งนันททัศนะ ฯ
2. สมาชิกอินเทอร์เน็ต
3. ผู้ตอบปัญหา

จากจำนวน 42 ราย

อย่าลืมมารับรางวัลนะคะ





สิริ : อาญา

ดร.สุรพล วัฒนวิทย์กิจ

เทคนิคการนำภาพพูน(Sculpted Background)

ฉบับนี้ขอฝากโปรแกรมสั้น ๆ สำหรับท่านที่มีโปรแกรมอาญาอยู่ในมือภาพที่เกิดจากโปรแกรมนี้นี้เป็นภาพลวงตา ทำให้เห็นภาพพูนจากพื้นราบท่านจะได้ทราบเทคนิคการทำภาพพูนซึ่งสามารถนำไปใช้ในโปรแกรมกราฟิกทั่ว ๆ ไป

หลักการ : ภาพพูนเกิดจากการเล่นสี ระหว่างอ่อนและแก่ สีแก่ (dark graphics) ทำให้เกิดเงา และสีอ่อน (lighter graphics) ทำให้เกิดความรู้สึกว่ามีแสงจากดวงอาทิตย์มากระทบ โดยอาศัยหลักการนี้ ผู้ดูเกิดความรู้สึกว่าภาพมีความลึกหรือนูนขึ้นมาจากพื้นราบ

สำหรับโปรแกรมอาญา ซึ่งเขียนจากเทอร์โบซี สีอ่อน ควรเป็นสีขาวจ๋า (15) หรือขาวปกติ (7) รวมทั้งสีต่อไปนี้ (9,10,11,12,13,14) สีเหล่านี้ ใช้เพื่อให้เกิดความรู้สึกว่ามีแสงอาทิตย์มากระทบกับรูปทำให้เกิดเงา และส่วนที่เป็นเงาให้ใช้สีดำ (0) หรือสีเทา (8) สำหรับพื้นหลัง (background) อื่น ๆ ให้ใช้สีปกติ (1,2,3,4,5,6)

โปรแกรมพูนโปรแกรมนี้ สมมุติใช้แฟ้มชื่อ pretty เมื่อพิมพ์เสร็จ ให้เรียกโปรแกรมทำงานด้วยคำสั่ง aya pretty s

เมื่อทดลองว่าโปรแกรมทำงานปกติ แล้วให้เปลี่ยนค่า b ในบรรทัดที่สาม เป็น b=3 หรือ b=4 หรือ b=5 หรือ b=1 ท่านจะได้ภาพเปลี่ยนไปตามสีที่กำหนด (โปรดดูคู่มือสีจากตำราอาญา)

```
!s
s
c v b=2 s=b+8
s f l b
d r 0 24 639 454
d w 619 41 619 437 620 41 620 437 19 437 s
d w 19 437 19 41 20 437 20 41 620 41 black
c v x=52 y=77
r 8 i 1 4
r 6 j 1 6
d l x y x+80 y s
d l x+80 y+1 x+80 y+72 black
d w x+81 y+1 x+81 y+72 x y+72 black

d l x+1 y+72 x+1 y s
c v x=x+90
c v x=52 y=y+84

ends
```

ข่าวดีจากอเมริกา อาญา (version 2) เสร็จแล้ว ท่านจะได้พบกับสิ่งแปลก ๆ ใหม่ ๆ
โปรดคอยติดตามนะครับ

ภาพกิจกรรม

วันสมเด็จพระเทพรัตนราชสุดาฯ สยามบรมราชกุมารี

27 พฤศจิกายน 2539



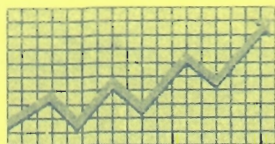
ผู้อำนวยการสำนักคอมพิวเตอร์ น้อมเกล้าฯ ถวายหนังสือเครือข่ายบัวศรี ในวันสมเด็จพระเทพฯ



ผู้อำนวยการสำนักคอมพิวเตอร์ ทูลเกล้าฯ ถวายรายงานการใช้เครือข่ายบัวศรี

สถิติการให้บริการ ประจำเดือน

สถิติการใช้บริการ
อินเทอร์เน็ต



@psm.swu.ac.th

ปี 2539

รวบรวมข้อมูลโดย

สมกิจ กิ่งขุนวรรณ์

เดือน			 วัน-เวลาที่ให้บริการ มากที่สุด	Active User  login 10 ครั้งขึ้นไป/ เดือน
กันยายน	จำนวนสมาชิก 531 คน	จำนวน login 2673 ครั้ง	วันจันทร์ 595 ครั้ง	จำนวน 76 คน
ตุลาคม	จำนวนสมาชิก 568 คน	จำนวน login 3440 ครั้ง	วันพฤหัสบดี 822 ครั้ง	จำนวน 90 คน

PC - Hot line



197, 260-0131



อบรมการใช้งานเครือข่ายบัวศรี

กลุ่มที่	วัน วันที่	ระหว่างเวลา	เลือกกลุ่มได้วัน:ครั้ง
1	จ. 23 ธ.ค. 39	9.00 - 12.00	
2	พ. 11 ธ.ค. 39	9.00 - 12.00	
3	พฤ. 12 ธ.ค. 39	9.00 - 12.00	
4	ศ. 13 ธ.ค. 39	9.00 - 12.00	
5	อ. 17 ธ.ค. 39	13.00 - 16.00	
6	พ. 18 ธ.ค. 39	13.00 - 16.00	
7	พฤ. 19 ธ.ค. 39	13.00 - 16.00	
8	ศ. 20 ธ.ค. 39	13.00 - 16.00	
9	จ. 23 ธ.ค. 39	13.00 - 16.00	
10	อ. 24 ธ.ค. 39	13.00 - 16.00	

ติดต่อสมัครได้ที่

สำนักงานเลขานุการ สำนักคอมพิวเตอร์

☎ 235, 258-1260, 259-2218



สำนักคอมพิวเตอร์

มหาวิทยาลัยศรีนครินทรวิโรฒ

114 สุขุมวิท 23 คลองเตย กทม 10110

ชำระค่าฝากส่งเป็นรายเดือน
ใบอนุญาตที่ 1/2535
ป.น. ศรีนครินทรวิโรฒ

(นายสมบัติ เทคน้อย)

ผู้อำนวยการกองกลาง