



ฉลองสิริราชสมบัติครบ ๕๐ ปี พุทธศักราช ๒๕๓๙



จดหมายข่าว

ปีที่ 2 ฉบับที่ 2

มีนาคม-เมษายน 2539

สำนักคอมพิวเตอร์

มหาวิทยาลัยศรีนครินทรวิโรฒ ประสานมิตร

Newsletter: Computer Center, Srinakharinwirot University

Vol 2: No 2, March - April, 1996

ในฉบับ...

บันทึก... จากผู้อำนวยการ

3-4

สิริ : คลื่นลูกใหม่ที่กั้นตั้ง

5

ท่องไปในอินเทอร์เน็ต :

เยี่ยมชม Web Sites

6-7

แนะนำบุคคล :

ผศ.ดร.ชัช จงสืบทันต์

8-9

นันททัศนะจาก... สมาชิกอินเทอร์เน็ต

10-11

มุมมองศัพท์แวร์ : พินิจไวรัส

12

หน้านี้มีรางวัล

13

ประมวลภาพกิจกรรม

14-15



❖ **จัดทำโดย:** สำนักคอมพิวเตอร์ มหาวิทยาลัยศรีนครินทรวิโรฒ ประสานมิตร อาคาร 8 ชั้น 4
114 สุขุมวิท 23 คลองเตย กรุงเทพฯ ๙ 10110 ☎ 258-1260, 259-2218
Fax: 259-2217 Internet: ccnews@psm.swu.ac.th

★ จัดหมายข่าว ★

สำนักคอมพิวเตอร์

ที่ปรึกษา

ดร.สุณี รักษาเกียรติศักดิ์

ผศ.ศิริรัช เทียนรุ่งโรจน์

ดร.ชนินฐา รุจิโรจน์

ดร.สุรพล วัฒนวิทย์กิจ

อาจารย์ สาโรช เมาสานนท์

บรรณาธิการ

นพวรรณ เทียงตรง

กองบรรณาธิการ

ดร.ชนินฐา รุจิโรจน์

นพวรรณ เทียงตรง

สมกิจ กิจพูนวงศ์

ศิริศศิเกษม สุโพธิ์ภาค

อารีรักษ์ มณีวรรณ

สายฝน จุลตระกูล

มานิตย์ ขวัญยืน

สมเกียรติ อินตาสาย

จัดหมายข่าวนี้ออกขึ้นเพื่อเป็นสื่อกลางในการเผยแพร่ข่าวสาร และกระบริการของสำนักคอมพิวเตอร์ ตลอดจนส่งเสริมความรู้ความเข้าใจในเทคโนโลยีสารสนเทศ

☎ 258-1260, 259-2218

☎ ภายใน 197, 235

บทบรรณาธิการ

จัดหมายข่าวฉบับนี้จัดทำขึ้นจนสำเร็จและเผยแพร่ได้ในช่วงปิดภาคเรียนพอดี หากจะให้รอจนกระทั่งเปิดภาคเรียนในปีการศึกษาใหม่เกรงว่าข่าวและภาพกิจกรรมต่าง ๆ ที่ควรนำเสนอจะปรากฏแก่สายตาของผู้อ่านช้าเกินไป ที่สำคัญ ยังมีข่าวและกิจกรรมสำคัญ ๆ ของสำนักคอมพิวเตอร์อีกมากมายรออยู่ ที่งานจึงต้องเร่งผลิตแข่งกับเวลามาโดยตลอด ทั้งนี้เพื่อเผยแพร่ข่าวให้ทันเหตุการณ์นั่นเอง

ในฉบับ ผู้อำนวยกาฯ บอกกล่าวข่าวสำคัญ "เครือข่ายบัวศรี" ที่อีกไม่นานเกินรอ ทุกหน่วยงานของ มศว จะได้สัมผัสอย่างทั่วถึง เจ้าของโปรแกรมสิริ (คนเดียวกับโปรแกรมบัว & อาษา) ขวนท่านไปเที่ยวไกลถึงภาคใต้และพา **คลื่นลูกใหม่ที่กั้นตั้ง** มาเสนอ ... ถัดไปท่านจะได้ **เยี่ยมชม Web Site** ถึง 2 แห่ง ซึ่งได้มอบให้กับนักท่องในอาณาจักรอินเทอร์เน็ตโดยเฉพาะ ... ตรงกลางฉบับ **แนะนำบุคคล** ด้วยบทสัมภาษณ์พิเศษของผู้บริหารยุคใหม่ ที่หลาย ๆ คนบอกว่าอยากจะทำางานด้วย ... จากนั้น ขอเชิญท่านคลายเครียดด้วยบทความจากสมาชิกที่ร่วมเสนอ **นานาทัศนะฯ** และที่มุมซอฟต์แวร์ อ.สาโรช ได้เริ่มลงมือ **พินาศไวรัส** แล้ว หลังจากที่แนะนำวิธีการอยู่นาน ทีมงานแจ้งให้ผู้ตอบปัญหาถูก มารับรางวัลโดยเร็ว ท่านจะทราบว่ใครได้รับรางวัลเล็กรางวัลใหญ่ ใน **หน้านี้มีรางวัล** ... ขอปิดท้ายด้วยภาพกิจกรรม หลาย ๆ อย่างในช่วงเดือนที่ผ่านมา

ขอขอบคุณบ.บีดีซี จำกัด ที่เอื้อเฟื้อภาพถ่ายที่คมชัดจำนวนมาก ขอขอบคุณอย่างยิ่งสำหรับบุคลากรฝ่ายจักรกลการพิมพ์ที่อนุเคราะห์จัดพิมพ์ จัดหมายข่าว และขอขอบคุณผู้ท่่านทุกท่านที่กรุณาติดตาม

พบกันใหม่ฉบับหน้าคะ

e

NEW STARS ★ ★ ★ ★ ★ ★ ★ NEW STAFF

ปารีชาต วิจิตรโสภานันท์ (ลูกไก่) >
พนักงานเครื่องคอมพิวเตอร์



จันทร์เพ็ญ สิทธิพันธ์ (นกฮูก) >
พนักงานเครื่องคอมพิวเตอร์



< กฤษณรา ผลพุกษรัตน์ (แพน)
พนักงานเครื่องคอมพิวเตอร์



< สมเกียรติ อินตาสาย (เข็ค)
พนักงานบันทึกข้อมูล

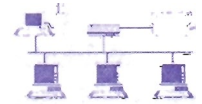
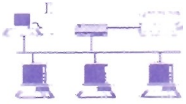


บันทึก...จากผู้อำนวยการ



สุณี รักษาเกียรติศักดิ์

เครือข่ายบัวศรี (BuasriNet) เครือข่ายมหาวิทยาลัยศรีนครินทรวิโรฒ



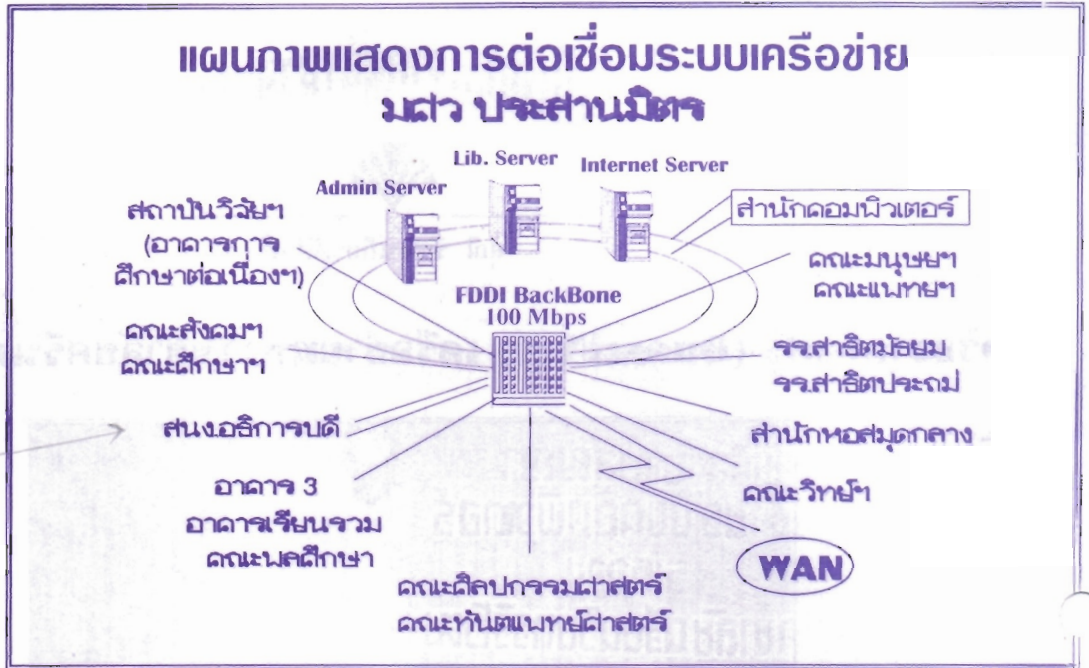
ณ วันที่ 29 มีนาคม 2539 ได้มีพิธีลงนามในสัญญาจัดซื้อระบบคอมพิวเตอร์ของมหาวิทยาลัยมูลค่า 37,582,500. (สามสิบล้านเจ็ดพันห้าแสนแปดหมื่นสองพันห้าร้อยบาทถ้วน)

ภายใน 150 วัน หลังจากลงนามในสัญญา นั่นคือ ภายในวันที่ 29 สิงหาคม 2539 เครือข่ายบัวศรีจะเกิดขึ้น ที่ประชุมผู้บริหารมหาวิทยาลัยศรีนครินทรวิโรฒ ครั้งที่ 2/2539 ได้พิจารณาเห็นชอบให้ใช้ชื่อเครือข่ายมหาวิทยาลัยศรีนครินทรวิโรฒว่า **เครือข่ายบัวศรี (BuasriNet)** ซึ่งเสนอโดย ดร. สุรพล วัฒนวิทย์กิจ คณะวิทยาศาสตร์ ชื่อนี้เป็นชื่อที่เหมาะสม ด้วยเหตุผลสำคัญ กล่าวคือ

- เป็นชื่อที่มีความผูกพันกับมหาวิทยาลัย เพราะได้มาจากชื่อ ศาสตราจารย์สาโรช บัวศรี
- เกี่ยวพันกับดอกบัว ที่เป็นสัญลักษณ์ของความบริสุทธิ์ และปัญญา
- สอดคล้องกับความนิยมที่ตั้งชื่อเครือข่ายเป็นดอกไม้หรือต้นไม้
- เป็นเครือข่ายแห่งแรกที่มีชื่อที่ตั้งเป็นอนุสรณ์ของผู้ก่อตั้งมหาวิทยาลัย ซึ่งแตกต่างจากเครือข่ายอื่น ๆ

เครือข่ายบัวศรีเป็นเครือข่ายมหาวิทยาลัย (Campus Network) ของมหาวิทยาลัยศรีนครินทรวิโรฒ โดยในการจัดซื้อครั้งนี้ จะเป็นการวางเครือข่ายในระยะที่ 1 จะเป็นการวางเครือข่ายหลัก (Backbone) ของมหาวิทยาลัยที่วิทยาเขต ประสานมิตร โดยเครือข่ายหลักนี้จะเป็นเส้นใยแก้วนำแสง (Fiber Optics) แบบกระจาย (Star) จากจุดศูนย์กลางเครือข่ายที่สำนักคอมพิวเตอร์ใหม่ ที่อาคารวิทยาศาสตร์สุขภาพ (อาจจะมีการเปลี่ยนชื่อภายหลัง เพราะหน่วยงานที่จะเข้าไปอยู่มี 3 หน่วยงาน คือ คณะทันตแพทยศาสตร์ คณะศิลปกรรมศาสตร์ และสำนักคอมพิวเตอร์) ซึ่งอยู่ในระหว่างการก่อสร้าง คาดว่าจะแล้วเสร็จในวันที่ 7 มิถุนายน ศกนี้ ไปยังทุกอาคารของมหาวิทยาลัย ดังแสดงในแผนภาพที่ 1 (เครือข่ายหลักนี้สามารถใช้เป็นเครือข่ายหลักของระบบโทรศัพท์ภายในที่มหาวิทยาลัยกำลังดำเนินการอยู่)

แผนภาพที่ 1 ➤



เป็นกลุ่มหนึ่ง

ระบบสารสนเทศกลางของมหาวิทยาลัยที่ใช้ร่วมกันในเครือข่ายบัวศรีนี้จะประกอบด้วยระบบสารสนเทศ 3 ระบบ ได้แก่

- ระบบสารสนเทศงานบริหารของมหาวิทยาลัย SUPREME95 (Admin Server ของแผนภาพที่ 1)
- ระบบสารสนเทศงานห้องสมุดอัตโนมัติ (Lib Server ของแผนภาพที่ 1)
- ระบบสารสนเทศผ่านเครือข่ายอินเทอร์เน็ต (Internet Server ของแผนภาพที่ 1)

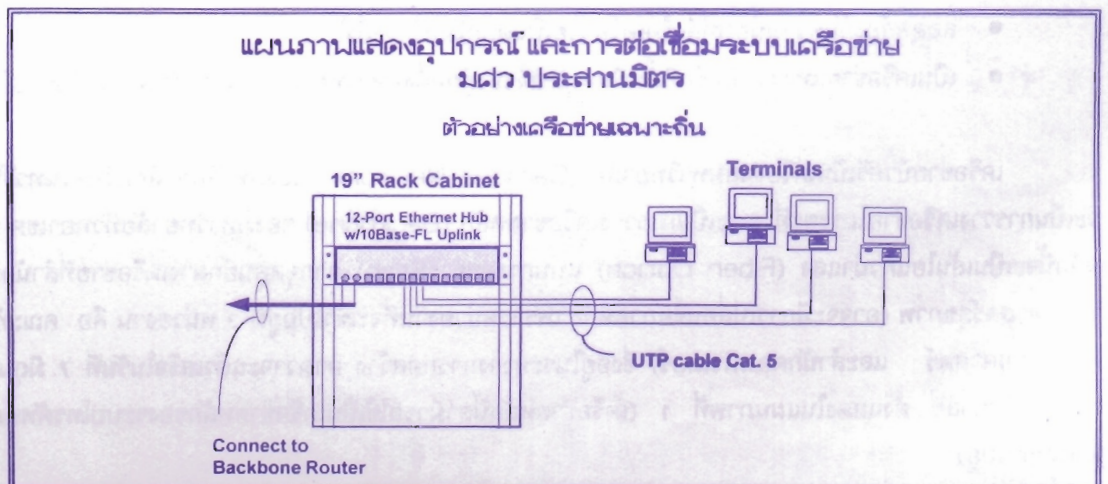
เพื่อให้หน่วยงานระดับ คณะ/สำนัก/สถาบัน สามารถเข้าถึงระบบสารสนเทศกลางของมหาวิทยาลัยได้ ในขั้นต้นสำนักคอมพิวเตอร์ได้เตรียมอุปกรณ์การสื่อสารระบบเครือข่าย : 12-Port Ethernet Hub และเดินสายสัญญาณ พร้อมจะพยายามจัดหาไมโครคอมพิวเตอร์ทำหน้าที่เป็นเทอร์มินัลให้แก่หน่วยงาน 4 ชุด และโอนให้เป็นครุภัณฑ์ในความดูแลของหน่วยงาน และหน่วยงานต้องทบทวน แสดงในแผนภาพที่ 2

เทอร์มินัลที่จัดหาให้ 4 ชุด มีวัตถุประสงค์ ดังนี้

- 2 ชุด สำหรับผู้ปฏิบัติงาน ในสำนักงานเลขานุการ สำหรับงานระบบสารสนเทศเพื่อการบริหาร
- 1 ชุด สำหรับคณบดี/เลขานุการ
- 1 ชุด สำหรับคณาจารย์ในคณะ ไร่ที่ห้องวิชาการคณะ

เมื่อทางสำนักคอมพิวเตอร์ได้วางโครงสร้างพื้นฐานสำหรับเครือข่ายแล้ว ขอให้ทางหน่วยงานระดับคณะ/สำนัก/สถาบัน ออกแบบโครงสร้างเครือข่ายภายในคณะเพิ่มเติมโดยประสานงานกับสำนักคอมพิวเตอร์ในการเชื่อมต่อเครือข่ายและจัดหางบประมาณสนับสนุน เมื่อการติดตั้งเครือข่ายแล้วเสร็จ สำนักคอมพิวเตอร์จะดำเนินการอบรมบุคลากรในส่วนของการใช้ระบบสารสนเทศกลางของมหาวิทยาลัยต่อไป

แผนภาพที่ 2 ➤



สรี: คลื่นลูกใหม่ที่กั้นตง



ดร.สุรพล วัฒนวิทย์กิจ



ท่ามกลางป่าละอองงานที่กั้นตง กระทรวงสาธารณสุขได้จัดตั้งวิชาล้งแห่งใหม่ เพื่อผลิตและพัฒนาคณาการด้านสาธารณสุขที่มีประสิทธิภาพ และเพื่อเป็น ศูนย์ประสานและบริการวิชาการด้านสาธารณสุขสำหรับภาคใต้ตั้งแต่วันตง ใน โอกาสเดียวกันนี้สรีได้แนะนำตัวเองเป็นครั้งแรกในภาคใต้ และได้เปิดถ่วงน้อง ใหม่ที่ชื่อ อาย่า ซึ่งเป็นโปรแกรมที่สร้างภาพจากจินตนาการลงบนจอ คอมพิวเตอร์ ที่สร้างความสนุกสนานและส่งเสริมความคิดสร้างสรรค์?

ผมจำได้ว่าได้เปิดบรมโปรแกรมสรีครั้งแรกที่ มศว ประสานมิตร เมื่อเดือนตุลาคม 2537 และหนึ่งในผู้อบรมรุ่นแรก นั้นคือ คุณกรรณิการ์ บรรเทิงจิตร จากพิษณุโลก มหาลัยมหิดลทางด้านสาธารณสุข (Public Health) และมีความสนใจเป็นอย่าง แรงกล้าที่จะนำเทคโนโลยีทางด้านคอมพิวเตอร์และสารสนเทศไปใช้ในการปรับปรุงการเรียนการสอนในหน่วยงาน ด้วยความ พร้อมทางด้านต่าง ๆ ทั้งทางด้านความรู้ทางสาธารณสุขที่เธอเรียนมาจากต่างประเทศ ความสามารถทางการบริหาร ความ เป็นผู้มีมนุษยสัมพันธ์สูงและเหนือสิ่งอื่นใดคือความที่อยากจะเห็นคนไทยตาต้า ๆ ด้วยกันมีสิทธิและเสรีภาพที่จะได้รับการดูแล ทางด้านสุขภาพและอนามัยขั้นพื้นฐานที่มีประสิทธิภาพ เธอจึงได้รับการคัดเลือกให้เป็นผู้อำนวยการคนแรกของวิทยาลัยการ สาธารณสุขสิรินธร จังหวัดตรัง

ฉบับนี้ผมใคร่ขออนุญาตแนะนำวิทยาลัยแห่งนี้พอสังเขป เพราะอาจมีคนอีกจำนวนมากที่ไม่รู้ว่ากระทรวงสาธารณสุขมี วิทยาลัยการสาธารณสุขสิรินธร สังกัดสถาบันพระบรมราชชนกทั่วประเทศทั้งหมด 6 แห่ง และที่จังหวัดตรังเพิ่งจัดตั้งและได้เปิด ทำการสอนมาแล้ว 1 รุ่นในปีที่แล้วโดยฝากเรียนไว้ที่วิทยาลัยการสาธารณสุขสิรินธร จังหวัดยะลา ส่วนวิทยาลัย ที่กั้นตงจะ เปิดทำการในปีการศึกษา นี้ เท่าที่ทราบจากผู้อำนวยการ บทบาทของวิทยาลัยใหม่นี้จะเน้นที่ การผลิตกำลังคนด้านสาธารณสุข การฝึกอบรมพัฒนาคณาการด้านสาธารณสุข การวิจัยเพื่อพัฒนา การจัดการสาธารณสุขสาธิต การบริการวิชาการแก่สังคม การส่งเสริมทำนุบำรุงศิลปวัฒนธรรมและการอนุรักษ์ทรัพยากรธรรมชาติสิ่งแวดล้อมและประชาธิปไตย การเรียนการสอนจะเน้น แบบบูรณาการโดยใช้ปัญหาเป็นหลัก (Problem-Based Learning) ทั้งนี้เพื่อให้ผู้เรียนคิดเป็น ทำเป็นและแก้ปัญหาเป็น

สิ่งใหม่ที่จะตามมาคือการสร้างหลักสูตรที่สนองความต้องการของชุมชน แต่ละส่วนของหลักสูตรจะเน้นที่ การเรียนรู้วิถี ชีวิตชุมชนและภูมิปัญญาของท้องถิ่น การดูแลสุขภาพและการรับบริการรักษาพยาบาล ลักษณะสถานบริการที่พึงประสงค์ การ ศึกษาสภาพทั่วไปของสิ่งแวดล้อมและชุมชน และการวิเคราะห์ปัญหาชุมชนและแนวทางแก้ไข

ผมรู้สึกเป็นเกียรติและภูมิใจเป็นอย่างยิ่งที่ได้รับเชิญจากวิทยาลัยฯ ให้จัดการอบรมโปรแกรมสรีเพื่อการสอบ ช่วง 28- 29 มีนาคม 2539 โดยตอนแรกมีจุดประสงค์เพียงเพื่ออบรมบุคลากรของวิทยาลัยฯ เท่านั้น เพราะวิทยาลัยฯมีห้องปฏิบัติการ คอมพิวเตอร์ที่ทันสมัย และต้องการนำโปรแกรมสรีไปใช้ในการเรียนการสอน แต่ผู้อำนวยการคิดว่าน่าจะเชิญตัวแทนสถานศึกษา ที่ใกล้เคียงด้วย ปรากฏว่ามีผู้สนใจมาอบรมทั้งสิ้น 59 ท่านโดยได้รับความร่วมมือจากสถานศึกษาต่าง ๆ ที่ส่งทั้งผู้รับการอบรม พร้อมเครื่องคอมพิวเตอร์มาร่วมด้วย

คุณกรรณิการ์ บรรเทิงจิตร พร้อมด้วยทีมงานที่มีคุณภาพและประสบการณ์อีก 25 ชีวิต เพิ่งเข้ามาปฏิบัติหน้าที่ได้ เพียงไม่กี่เดือน แต่ก็กั้นตงก็มีชีวิตชีวาสนองต่อคลื่นลูกใหม่ที่มาเสริมสร้างคุณภาพชีวิต อยากให้พ่อแม่พี่น้องชาวตรังให้กำลัง ใจและความร่วมมือแก่ทีมงาน ฝรั่งเศสชื่นชมผู้หญิงว่า *Women are indispensable. They are the superior sex and are smarter than men.* คุณกรรณิการ์ได้พิสูจน์ให้เห็นว่าคำกล่าวนี้เป็นจริงเสมอ

ส่วนโปรแกรม อาย่า เป็นอย่างไร โปรดติดตามฉบับหน้าจะครับ

● ท่องไปในอินเทอร์เน็ต

จนิษฐา ฤทธิโกชน์



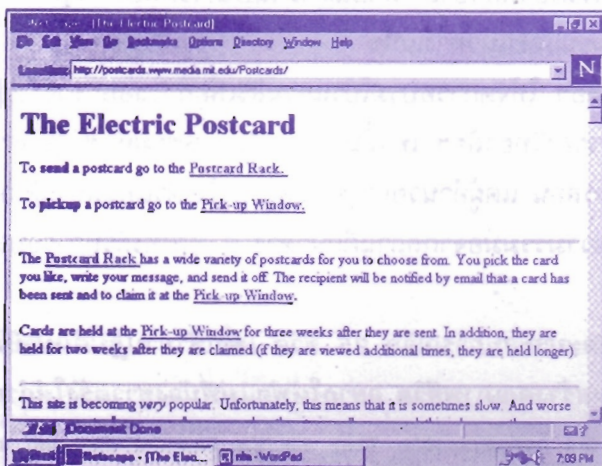
ตอน... “เยี่ยมชม Web Site”

ฉบับที่แล้ว ท่องไปในอินเทอร์เน็ต ได้แนะนำถึงวิธีการสืบค้นสารสนเทศบน WWW ไปแล้ว ฉบับนี้จะพาท่านไปเยี่ยมชม Web Site 2 แห่ง แห่งแรกคือ The Electric Postcard ซึ่งเป็นแหล่งให้บริการรับฝากส่งไปรษณียบัตรอิเล็กทรอนิกส์ ผู้เขียนจะเป็นผู้นำท่านผู้อ่านไปเยี่ยมชมด้วยตนเอง และขอขอบคุณอาจารย์ ชนิดา ตั้งเดชะหิรัญ จากคณะศิลปกรรมศาสตร์ ที่ได้แนะนำให้รู้จัก Web Site แห่งนี้

สำหรับ Web Site แห่งที่สองที่จะเชิญชวนท่านไปเยี่ยมชมก็คือ U.S. National Library of Medicine โดยการแนะนำของ อ.พัศตร์เพ็ญ ทิพยมนตรี ขอขอบคุณ อ.พัศตร์เพ็ญที่ได้กรุณาเขียนแนะนำมาด้วยตนเอง

ไปรษณียบัตรอิเล็กทรอนิกส์

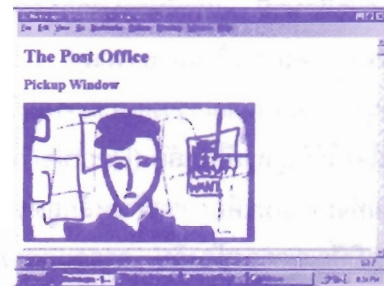
ปัจจุบัน Web Site หลายแห่งได้เปิดบริการรับฝากส่งไปรษณียบัตรผ่านทาง WWW ในที่นี้ผู้เขียนจะขอแนะนำขั้นตอนในการใช้บริการรับฝากส่งไปรษณียบัตรที่แหล่งบริการที่น่าสนใจแห่งหนึ่งซึ่งมีชื่อเรียกว่า The Electric Postcard (Location <http://postcards.www.media.mit.edu/Postcards>) ซึ่งดำเนินการโดย Media Lab ที่ MIT ในสหรัฐอเมริกา เมื่อเข้าไปถึง Web Page ของที่นั่นแล้ว ก็จะพบข้อความแนะนำการใช้บริการซึ่งก็เป็นวิธีการที่ไม่ยุ่งยาก



ต้องทำสิ่งไหน

วิธีการส่งไปรษณียบัตร

- 1 คลิกเลือก Postcard Rack
 - 2 จากหมวดหมู่ของภาพในหน้า Postcard Rack ให้คลิกเลือกรายการภาพ แล้วคลิกรูปภาพที่ต้องการ
 - 3 พิมพ์ข้อความลงในแบบฟอร์มการส่งซึ่งจะให้ระบุชื่อพร้อมกับ e-mail address ของผู้รับ ข้อความที่ต้องการส่งและชื่อพร้อมกับ e-mail address ของผู้ส่ง
 - 4 ก่อนส่งอาจจะลอง preview ก่อน โดยคลิกเลือก Preview the Postcard เมื่อทุกอย่างถูกต้องและพร้อมที่จะส่ง ก็ให้คลิกเลือก Mail the Postcard เมื่อส่ง Postcard ไปแล้ว โปรแกรมที่ Web Site แห่งนั้นก็จะทำการส่ง e-mail ไปยังผู้รับเพื่อแจ้งว่ามี Postcard มารออยู่ที่นั่นและมี Claim number ของ Postcard ให้
- เมื่อมี e-mail มาแจ้งว่ามี Postcard มาถึงท่าน ก็ควรจะจด Location ของ Web Site และ Claim number ไว้ด้วย



วิธีการรับไปรษณียบัตร

- 1 เข้าไปที่ Web Site แล้วคลิกเลือก Pickup Window
 - 2 พิมพ์ Claim number แล้วคลิกปุ่ม submit รอสักครู่ท่านก็จะได้เห็น Postcard ที่มีผู้ส่งมาให้
- ถ้าท่านสนใจจะใช้บริการลักษณะนี้จากแหล่งอื่นๆ ก็อาจจะใช้วิธีสืบค้นใน Yahoo โดยใช้ Keyword ว่า Postcards จะพบว่า มีแหล่งให้บริการมากมาย โดยวิธีการรับส่งของแต่ละแห่งก็จะคล้ายๆ กัน สิ่งที่จะแตกต่างกันก็คือรูปภาพที่จะมีไว้ให้เลือก จะเห็นได้ว่าการส่ง Postcard แบบนี้เป็นวิธีที่สะดวกรวดเร็วและประหยัด แถมยังเป็นการช่วยอนุรักษ์ทรัพยากรธรรมชาติได้อีกทางหนึ่งด้วย ♥

นักโทษประหารผู้เป็นอมตะ

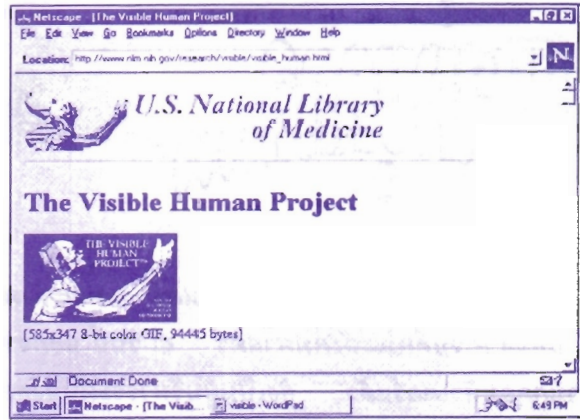
เรียบเรียงโดย อาจารย์แพทย์เกียรติยศ กิตยเมธวี

[เก็บความจากนิตยสาร People ฉบับลงวันที่ ๒๙ เดือนมกราคม ๒๕๓๘]

ตอนที่ยังมีชีวิตอยู่ โจเซฟ พอล เจอร์นิแกน จัดว่าเป็นจอมโหดในร่างมนุษย์เลยก็ว่าได้ เพราะเคยทุบตี แทง และยิงยามผู้หนึ่งจนถึงแก่ชีวิต เพียงเพื่อต้องการขโมยเอาวิทย์และเดาไมโครเวฟเท่านั้น เมื่อตายไปจอมโหดผู้นี้กลับกลายเป็นมนุษย์อมตะ ในรูปของเครื่องมือที่สำคัญสำหรับการเรียนการสอนทางการแพทย์ ที่เป็นเช่นนั้นเพราะนักวิทยาศาสตร์เห็นพ้องกันว่าเรือนร่างของเจอร์นิแกนเป็นตัวอย่างของร่างกายมนุษย์ที่สมบูรณ์แบบที่สุด

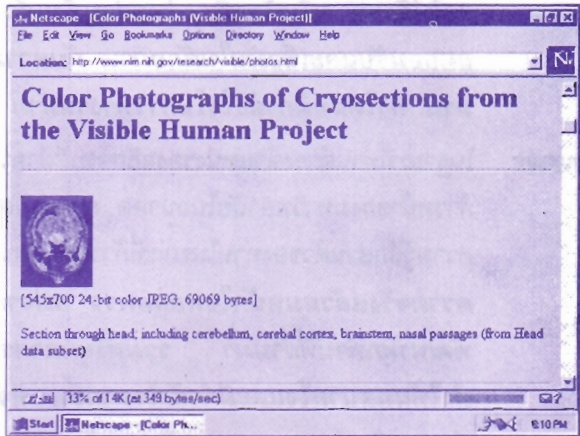
เกณฑ์ในการตัดสินค่อนข้างจะเข้มงวด กล่าวคือ ต้องเป็นมนุษย์ที่มีรูปร่างสมส่วน น้ำหนักพอประมาณ อายุระหว่าง ๒๐-๖๐ ปี และที่สำคัญต้องแสดงความจำนงอุทิศร่างกายเพื่องานทางวิทยาศาสตร์ ตัวอย่างร่างกาย มนุษย์ต้องสมบูรณ์และสุขภาพดี เพราะแพทย์จะใช้ภาพนิมิตรของอวัยวะต่าง ๆ เป็นมาตรฐานในการเปรียบเทียบกับตัวอย่างเนื้อเยื่อจากอวัยวะของผู้ป่วยเพื่อวินิจฉัยโรค

เจอร์นิแกนถูกตัดสินประหารชีวิตเมื่อวันที่ ๕ สิงหาคม ๒๕๓๖ ที่อินดีแอนาสเตตีสรัฐเท็กซัสหลังจากถูกฉีดด้วยโปแตสเซียมคลอไรด์เข้าเส้นเพื่อจบชีวิตตามคำพิพากษา ศพถูกส่งไปยังมหาวิทยาลัย โคโลราโดที่ทางเครื่องบินไอพ่น แล้วนำไปบรรจุลงในแม่พิมพ์ไม้ที่มีเจลสีฟ้าบรรจุอยู่ แม่พิมพ์ถูกนำไปแช่แข็งที่อุณหภูมิ -๗๐ องศา จากนั้นนำมาเลื่อยออกเป็นสี่ท่อน ท่อนแรกคือส่วนหัวและลำตัวท่อนบน ท่อนที่สองเป็นลำตัวท่อนล่างถึงโคนขา ถัดไปเป็นท่อนขา และสุดท้ายคือเท้า นักวิจัยเริ่มแลแต่ละท่อนออกเป็นแผ่น ๆ หนาแผ่นละ ๑ มม จำนวน ๑,๘๗๑ แผ่น นับแต่หัวจรดเท้า แต่ละแผ่นได้บันทึกไว้เป็นภาพเอกซเรย์ (CT images) ภาพแม่เหล็ก (MRI images) และภาพถ่าย (anatomical images) จากนั้นใช้เวลาอีกหกเดือนในการลำดับภาพเก็บไว้ด้วยระบบดิจิทัล แต่ละแผ่น ๆ เรียงซ้อนกันไว้แบบอิเล็กทรอนิกส์ในระบบคอมพิวเตอร์ มนุษย์ผู้นี้จึงได้ถือกำเนิดขึ้นอีกครั้งหนึ่งเป็นภาพนิมิตร ข้อมูลของร่างกายมนุษย์นิมิตรกินเนื้อที่ถึง ๑๕ จิกาไบต์ ซึ่งมากกว่าเนื้อที่ที่ใช้เก็บข้อมูลจากเอ็นซีบีดีเอชบีทีเอ็นเอ ถึง ๕๐ เท่า หอสมุดแพทย์แห่งชาติของสหรัฐอเมริกาต้องจ่ายไปหนึ่งล้านดอลลาร์สำหรับโครงการนี้



เราจะพบเขาได้ทางจอคอมพิวเตอร์ นอกเหนือไปจากการชำแหละศพอาจารย์ใหญ่ นิสิตนักศึกษาแพทย์ทั่วโลกสามารถศึกษากายวิภาคของมนุษย์อย่างสมบูรณ์ได้บนจอคอมพิวเตอร์ ด้วยภาพนิมิตรผ่านทางระบบเครือข่าย โดยทดลองดูภาพตัวอย่างได้จาก

<http://www.nlm.nih.gov/research/visible/photos.html>



นักวิทยาศาสตร์ที่เดนเวอร์กำลังเตรียมการจัดทำมนุษย์นิมิตรหญิงขึ้น จากศพของหญิงวัย ๕๙ ปี ผู้หนึ่งซึ่งเสียชีวิตลงด้วยหัวใจวายที่แมรีแลนด์ ภาพนิมิตรของตัวผู้หญิงจะเป็นเช่นเดียวกับตัวผู้ชาย เพียงแต่จะตัดบางกว่า คือแผ่นละ ๐.๓๓ มิลลิเมตร แทนที่จะเป็น ๑ มิลลิเมตร ทำให้ได้ชิ้นส่วนทั้งหมดกว่า ๕,๐๐๐ แผ่น และกินเนื้อที่ ประมาณ ๕๐ จิกาไบต์ในคอมพิวเตอร์



สมาชิกท่านใดค้นพบแหล่งบริการข้อมูลที่น่าสนใจ อาจเขียนแนะนำเพื่อนสมาชิกผ่านทางจดหมายข่าวนี้ หรือจะแนะนำด้วยตนเองในการพบปะสังสรรค์ Internet Open House ครั้งที่ 2 ซึ่งกำหนดการจะแจ้งให้ทราบในโอกาสต่อไป เรายินดีต้อนรับท่านและขอเสนอแนะจากท่านเสมอ □

แนะนำบุคคล

ผศ.ดร.ชัช จงสืบทพันธ์

กรรมการประจำสำนักคอมพิวเตอร์
รองอธิการบดีฝ่ายวางแผนและพัฒนา

ท่านเป็นอาจารย์สังกัดภาควิชารัฐศาสตร์ คณะสังคมศาสตร์ และเคยดำรงตำแหน่ง คณบดีคณะสังคมศาสตร์ ณ วันนี้ นอกจากท่านจะเป็นกรรมการประจำสำนักคอมพิวเตอร์แล้ว ยังเป็นผู้บริหารระดับสูงของมหาวิทยาลัย ซึ่งมีความสำคัญยิ่งตามบทบาท ภาระ และหน้าที่ที่ได้รับมอบหมาย ไม่ว่าจะดำรงตำแหน่งบริหารในระดับใด ที่หน่วยงานใด หน่วยงานนั้นจะได้พบกับสิ่งใหม่ ๆ หรือพบกับการเปลี่ยนแปลงในทางที่ดีขึ้นเสมอ บทสัมภาษณ์ของท่านในวันนี้ จึงสร้างความหวังใหม่ให้กับมวลสมาชิกมศว ...จะต้องมีอะไรใหม่ในวันข้างหน้าอย่างแน่นอน !



CCNEWS มีผู้กล่าวชมท่านในหลาย ๆ เรื่อง ที่ได้ยินมามากคือ ท่านทำงานเร็ว และติดตามงานอย่างจริงจัง จนกระทั่งลูกน้องทำให้แทบจะไม่ทัน ท่านคิดอย่างไรคะ

🔑 คงไม่ถึงขนาดนั้นมังครับ โดยส่วนตัวแล้ว ผมรู้สึกว่าคุณยังทำงานช้ามากต่างหาก สำหรับเพื่อนร่วมงานนั้น ผมยอมรับและเชื่อมั่นในศักยภาพ กับความตั้งใจในการทำงานของทุกท่าน และผลงานเท่าที่ผ่านมาของทุกท่าน ทำให้ผมมีกำลังใจในการทำงานมาก

CCNEWS ในฐานะที่ท่านดำรงตำแหน่งรองอธิการบดีฝ่ายวางแผนและพัฒนา ซึ่งมีบทบาทหน้าที่และภาระที่สำคัญต่อความเจริญก้าวหน้าของมหาวิทยาลัยในอนาคต กรุณาเปิดเผยให้สมาชิก Newsletter ได้ทราบถึงแนวคิดในการทำงาน รวมทั้งความรู้สึกส่วนตัวของท่านในขณะที่ก้าวสู่ตำแหน่งนี้ด้วยค่ะ

🔑 ความจริงแล้วผมหนักใจพอสมควร แต่จากผลงานและความสามารถของท่านรองอธิการบดีฝ่ายวางแผนและพัฒนาทุกท่านที่ผ่านมา รวมทั้งบุคลากรฝ่ายปฏิบัติโดยเฉพาะจากกองแผนงานซึ่งได้วางรากฐานงานที่ดีไว้ ทำให้ผมสบายใจและมีกำลังใจมากขึ้น ที่จะอาศัยความจริงใจ ความจริงจังและความโปร่งใสในการที่จะสานต่อแนวคิดต่าง ๆ รวมทั้งการพัฒนางานของฝ่ายต่อไป ทั้งนี้เพื่อประโยชน์สูงสุดของมหาวิทยาลัยและประเทศชาติต่อไป

CCNEWS ท่านคิดว่าความสามารถของข้าราชการในระดับปฏิบัติโดยรวม ควรจะได้ปรับปรุงในด้านใด หรือไม่ อย่างไร จึงจะส่งผลให้การทำงานมีประสิทธิภาพยิ่งขึ้น และสอดคล้องกับนโยบายในด้านการวางแผนและพัฒนาที่ท่านกำกับดูแลอยู่

🔑 ถึงแม้ว่าผมจะพอใจมากในภาพรวม แต่การพัฒนาประสิทธิภาพการทำงานให้ทันกับยุคโลกาภิวัตน์ก็ยังคงต้องทำควบคู่กันไป ซึ่งคงหลีกเลี่ยงการพัฒนาทรัพยากรมนุษย์เป็นอันดับแรกไปไม่ได้ และต้องพัฒนาบุคลากรในทุกระดับทั้งในเชิงคุณภาพและคุณลักษณะในทุกรูปแบบเพื่อพัฒนาให้ทันต่อการเปลี่ยนแปลงทางเทคโนโลยี ซึ่งจะมีส่วนช่วยต่อการพัฒนาระบบอื่น ๆ ต่อไป

CCNEWS คำถามนี้คงไม่แพ้เรื่องนโยบายสารสนเทศของมหาวิทยาลัย ท่านมีแนวคิดอย่างไรที่จะผลักดันให้นโยบายนี้ไปสู่การปฏิบัติอย่างจริงจังและบรรลุผลตามนั้น

🔑 ขณะนี้มหาวิทยาลัยของเราได้แต่งตั้งคณะกรรมการพัฒนาเทคโนโลยีสารสนเทศ เพื่อทำหน้าที่ในการกำหนดนโยบาย แผน และมาตรการในการพัฒนาเทคโนโลยีสารสนเทศขึ้นมาแล้ว ผมเชื่อว่า คณะกรรมการชุดนี้คงตั้งคณะอนุกรรมการซึ่งเป็นคณะทำงานขึ้นมากอีกหลายชุดตามความจำเป็น เพื่อให้การส่งเสริมและพัฒนาเทคโนโลยีสารสนเทศของมหาวิทยาลัยศรีนครินทรวิโรฒ ดำเนินไปอย่างมีทิศทาง เป็นระบบและเป็นไปได้ในเชิงปฏิบัติอย่างต่อเนื่อง และเห็นผลในระยะเวลาอันใกล้





CCNEWS

สำนักคอมพิวเตอร์ เป็นหน่วยงานหนึ่งที่ได้รับมอบหมายให้รับผิดชอบงานสารสนเทศของมหาวิทยาลัย ซึ่งมีภาระงานรออนุญาตมากมายแต่ความใหม่ของหน่วยงานและบุคลากรที่รับผิดชอบตรงนี้ ทำให้ท่านมีความรู้สึกวิตกกังวล มากน้อยอย่างไร



ถ้าดูตามนิยามแล้ว สำนักคอมพิวเตอร์เหมือนจะเป็นหน่วยงานใหม่ แต่ในความเป็นจริงแล้วสำนักคอมพิวเตอร์มีประสบการณ์ของการพัฒนาอย่างต่อเนื่องนับตั้งแต่ พ.ศ.2523 ผลงานที่ผ่านมาแสดงให้เห็นอย่างชัดเจนว่า เป็นหน่วยงานที่มีประสิทธิภาพ จะมีปัญหาบ้าง ก็เรื่องจำนวน (ปริมาณ) ของบุคลากร แต่ในเรื่องคุณภาพแล้ว ผมรู้สึกชื่นชมในศักยภาพและความเสียสละมาโดยตลอด

CCNEWS

กรอบอัตรากำลังโดยรวมทั้งมหาวิทยาลัย เป็นปัญหาภายในที่ท่านกำกับดูแลเรื่องนี้อยู่ด้วย ท่านมีแนวทางในการดำเนินการหรือเกลี้ยให้ลงตัวได้อย่างไร



ขณะนี้ เรื่องอัตรากำลังในระบบราชการเป็นปัญหาใหญ่ของประเทศ เป็นเรื่องใหญ่ระดับชาติ ทั้งนี้เพราะสืบเนื่องมาจากมติกรม.เมื่อวันที่ 8 กุมภาพันธ์ 2537 ซึ่งเห็นชอบในหลักการของมาตรการชะลอการกำหนดตำแหน่งเพิ่มใหม่และให้ใช้อัตรากำลังที่มีอยู่ให้เกิดประโยชน์สูงสุด รวมทั้งให้เกลี้ยอัตรากำลังในส่วนราชการ มหาวิทยาลัยทุกมหาวิทยาลัยได้รับผลกระทบจากมาตรการนี้มาก ได้มีความพยายามแก้ไขปัญหาดังกล่าวในทุกระดับเลย สำหรับมหาวิทยาลัยของเรา อคม.ได้รับหลักการการวิเคราะห์อัตรากำลังข้าราชการและลูกจ้างประจำแล้ว ขณะนี้กองแผนงานกำลังช่วยกันนำหลักการวิเคราะห์เพื่อเกลี้ยอัตรากำลังอยู่ คาดว่าจะเสร็จเรียบร้อยเร็ว ๆ นี้ ผมเชื่อมั่นว่าความโปร่งใสในทุกขั้นตอนคงทำให้ทุกอย่างเป็นไปด้วยความเรียบร้อยครับ

CCNEWS

ท่านอยากจะฝากข้อคิดใดต่อสมาชิก Newsletter บ้างคะ



สิ่งที่ผมอยากจะฝากคงไม่ใช่ข้อคิดโดยตรงแต่เป็นความหนักใจของผมที่มีต่อการพัฒนาเทคโนโลยีสารสนเทศ กล่าวคือ ทำอย่างไรจึงจะทำให้เทคโนโลยีสารสนเทศ มีส่วนเสริม Academic Culture หรือเป็นประโยชน์ต่อวงการศึกษาอย่างแท้จริง



ฉบับต่อไป ...

แนะนำผอ.สำนักหอสมุดกลาง

ขอเชิญท่านร่วมสนทนา ...

หรือส่งคำถาม

เพื่อหาคำตอบที่หลายท่านอยากรู้



นานาทัศนะจาก..... สมาชิกอินเทอร์เน็ต



นานาทัศนะฉบับนี้ได้รับความกรุณาจากสมาชิกอินเทอร์เน็ตเตอร์เน็ต และเป็นที่น่าสังเกตว่าผู้เขียนทั้งสามท่านเป็นสมาชิกจากคณะแพทยศาสตร์ ในฉบับต่อ ๆ ไป ขอเชิญสมาชิกเขียนมาเล่าสู่กันฟังได้โดยไม่จำกัด ... ผู้จัดทำยินดีเสนอให้ทุกท่าน

คุยด้วยคน ...

ภัคตร์เพ็ญ ทิพยมนตรี
puckpen@psm.swu.ac.th

เล็ก ๆ น้อย ๆ จาก WWW

อำนาจ แพร่รัตกุล

อาจารย์ขนิษฐาได้แนะนำหนังสืออิเล็กทรอนิกส์และชักชวนให้ทุกคนมาอบรมวิธีจัดทำเอกสารเผยแพร่ทาง WWW จึงถือโอกาสร่วมวง คุยด้วยคน

วารสารวิทยาศาสตร์ที่มีผู้นิยมอ่านกันมาก ต่างก็หาตำแหน่งลงในเครือข่ายได้แล้วทั้งสิ้นลองดูตัวอย่างบางเล่ม เช่น วารสาร nature ของอังกฤษเปิดไปที่ <http://www.nature.com> หรือ อย่าวารสาร Science ของสมาคมวิทยาศาสตร์อเมริกัน จะอยู่ที่ <http://www.aaas.org> นอกจากนี้วารสาร Discover ซึ่งให้ข้อมูลข่าวสารที่ทันสมัย

ทุกสาขาทางวิทยาศาสตร์ เขียนด้วยสำนวนที่ใครก็ตามที่มีความรู้ระดับมัธยมสามารถเข้าใจได้ แม้จะเปลี่ยนเจ้าของไปเป็นของบริษัท Walt Disney แล้ว และแม้รูปลักษณ์ของหนังสืออาจเปลี่ยนไปบ้าง แต่เนื้อหายังคงแนวคิดและหลักการเดิมของเมื่อเริ่มเปิดเล่มอยู่ คือทำวิทยาศาสตร์ให้เป็นที่เข้าใจและชวนติดตามแม้สำหรับผู้อ่านนอกวงการ

อาจารย์หลายท่านที่เชี่ยวชาญสาขาอื่น หากไม่รังเกียจวิทยาศาสตร์จนเกินไป กรุณาติดตามได้บนจอคอมพิวเตอร์ โดยเข้าที่ <http://www.cnewscom/magazines/discover> ท่านจะทันโลกวิทยาศาสตร์ทุกอย่างก้าวเลยทีเดียว

แล้วจะพบว่าวิทยาศาสตร์ไม่ได้ยากเท่าที่คิด

รู้แบบนี้แล้ว อาจจะมีอาจารย์บางท่านคิดว่าต่อไปนี้ห้องสมุดของเราคงไม่ต้องต่ออายุสมาชิกวารสารให้เปลืองงบประมาณแผ่นดิน เพราะอาจารย์สามารถหาอ่านได้ฟรีบนเครือข่ายนี้

ไม่ทราบท่านอื่นจะเห็นเป็นอย่างไร ?

แต่ขอเตือนไว้ก่อนว่า บางเล่มเปิดเข้าไปเจอแต่ สารบัญ หรือ ใจความย่อ เพราะเขาไม่ได้ใส่ ฉบับเต็ม ไว้ทุกเรื่อง จะได้ไม่ผิดหวังมากนัก ...❖



❖ Access Excellence (<http://outcast.gene.com/ae/>)

Access Excellence เป็น Site ที่จัดขึ้นโดยบริษัท Genetech ซึ่งเป็นบริษัทแนวหน้าทางด้านเทคโนโลยีชีวภาพ/พันธุวิศวกรรม Site นี้เปิดโอกาสให้แก่ครูผู้สอนวิทยาศาสตร์ชีวภาพได้แลกเปลี่ยนประสบการณ์ซึ่งกันและกัน และยังสามารถเขียนจดหมายพูดคุยกับนักวิจัยของบริษัทได้โดยมีหัวข้อที่น่าสนใจเช่น Activities Exchange ซึ่งจะบรรยายถึงกลเม็ดการสอนวิทยาศาสตร์ในชั้นเรียน การผลิตสื่อการสอนจากวัสดุที่หาง่าย What's News จะเป็นข่าวสดทางวิทยาศาสตร์ และเรื่องน่าทึ่งที่นำมาเล่าให้นักเรียนฟังในชั้นเรียน อีกหัวข้อหนึ่งที่น่าสนใจคือ Teacher's Lounge ซึ่งเป็นห้องพักครูอิเล็กทรอนิกส์ที่เราสามารถเข้าไปสนทนากับครูจากทั่วทุกมุมโลกได้

❖ Disease Disorders and Related Topic

(<http://www.mic.ki.se/Diseases/index.html>)

ถ้าอยากจะรู้เรื่องโรคภัยไข้เจ็บ เปิด site นี้ดูรับรองไม่ผิดหวัง มีทั้งโรคติดต่อ โรคตามระบบ และโรคที่เกิดจากสารพิษต่าง ๆ หากจะค้นคว้าเรื่องไวรัสโดยเฉพาะ ให้ไปที่ Garry Lab ของมหาวิทยาลัย

Tulane (<http://www.tulane.edu/~dmsander/garryfavweb.html>) มีข้อมูลเกี่ยวกับไวรัสเกือบทุกชนิด อยากรู้จักอีโบลา ดูได้ที่

❖ วารสารอิเล็กทรอนิกส์ สำหรับคนใจร้อนที่เบื่อการสั่งและรอวารสารทางไปรษณีย์ ขณะนี้วารสารทางวิชาการบางเล่มได้จัดทำ Site ให้เราสามารถเข้าไปอ่านบทคัดย่อได้ เช่นวารสาร Nature สามารถอ่านได้ที่ <http://www.nature.com> ส่วนวารสาร Science ให้ไปที่ <http://www.aaas.org/science>

❖ Course บนอินเทอร์เน็ต ในอนาคตอาจารย์และนักศึกษาอาจไม่ต้องผจญปัญหาจราจรแบบทุกวันนี้ก็ได้ เพราะสามารถเรียนแบบออนไลน์ได้ (แต่ตอนนี้คงต้องอดใจรอไปก่อน) ลองดูตัวอย่างได้ที่ <http://www.tulane.edu/~dmsander/www/109/BS109.html> อาจารย์ผู้เขียน course แบบนี้คงต้องใจกว้างมากๆ ที่เดียว เพราะผู้ใช้อินเทอร์เน็ตทั่วโลกสามารถ download ไปใช้โดยที่ไม่บอกให้รู้ก็ได้

❖ Site ของ CIA ผู้ที่อยากจะเป็นสายลับ ถ้ามีเวลาลองเข้าไปที่ <http://www.odci.gov/cia> จะพบข้อมูลเกี่ยวกับประเทศต่างๆ ทั่วโลก อยากรู้อาณาเขตประเทศไทยมีพื้นที่กี่ตารางกิโลเมตรตรงนี้บอกได้ แต่อย่าถามว่าใครเป็นนายกรัฐมนตรี...? เพราะข้อมูลเมื่อกลางเดือนเมษายน 39 ยังบอกว่าเป็น คุณ ขวน หลีกภัย ฮ่า!!

บทกวีต้นจาก...สมาชิก 4

(ต่อจากหน้า 10)

ประสบการณ์อินเทอร์เน็ต

ดร.รุ่งตะวัน สุภาพผอ

ผู้เขียนได้รู้จักคำว่า Electronic mail เป็นครั้งแรกจากเพื่อนชาวต่างชาติเมื่อครั้งศึกษาอยู่ในประเทศออสเตรเลีย ประมาณปี พ.ศ. 2534 เพื่อนคนนี้อยู่ในห้อง lab เดียวกัน แล้วเขาจะเดินทางไปทำงานต่อที่สหรัฐอเมริกา ก็เลยมีการแลกเปลี่ยนที่อยู่กัน จึงถูกขอแลก E-mail address ในตอนนั้นเข้าใจว่าขั้นตอนการใช้ electronic mail คงจะยุ่งยากมากและต้องเสียค่าบริการแพง คงจะไม่มีโอกาสได้ใช้ ต่อจากนั้น ก็เห็นเพื่อนในคณะเดียวกันใช้อีเมลบ่อย ๆ แต่ก็ยังไม่มีโอกาสได้ใช้ด้วยความเข้าใจดังกล่าวมาแล้ว ประกอบกับต้องทำวิทยานิพนธ์ยุ่งมากจึงไม่ได้ใส่ใจกับเรื่องนี้ ทราบเพียงแต่ว่ามีระบบอินเทอร์เน็ตที่ทำให้ติดต่อกันได้อย่างรวดเร็ว ทราบแค่นั้นจริง ๆ ค่ะ

ก่อนจะเดินทางกลับก็มีเพื่อน ๆ ต่างชาติให้ E-mail address ไว้มากมาย ก็เพียงแค่เก็บไว้ ยังไม่ได้คิดจะทำอะไร ปัญหาเริ่มเกิดขึ้นหลังจากจบการศึกษาและเดินทางกลับประเทศไทยแล้วในปี พ.ศ. 2537 ต้องการติดต่อกับอาจารย์ที่ปรึกษาหรือเรื่องวิทยานิพนธ์ วิทยานิพนธ์ อาจารย์สุณีพยายามเผยแพร่ความรู้เรื่องอินเทอร์เน็ตให้บุคลากรของมหาวิทยาลัยได้รับรู้ จึงเป็นจุดเริ่มต้นที่ทำให้ทราบว่า การใช้ electronic mail สะดวก รวดเร็วอย่างไรและไม่ต้องเสียค่าใช้จ่ายเพื่อการติดต่อเลย การส่งจดหมายธรรมดาต้องเสียค่าแสตมป์และจะถึงหรือเปล่านั้นก็ยังไม่ทราบ ผู้รับจะได้เมื่อไร สายเกินไปหรือไม่ ก็อาจเป็นปัญหาต่อมา แต่ electronic mail สามารถแก้ไขปัญหาดังกล่าวได้ทั้งหมด ไม่ต้องมาเสียเวลาจัดหน้ากระดาษจดหมาย กระดาษจะดูสุภาพหรือไม่ ตัวหนังสือสวยแบบพิมพ์ด้วยเครื่องเลเซอร์หรือเปล่านั้น ปัญหาทั้งหมดเหล่านี้เอาออกจากความคิดไปได้เลยค่ะ ผู้เขียนเริ่มต้นจากการติดต่อกับอาจารย์ที่ปรึกษาเรื่องวิทยานิพนธ์สำเร็จลุล่วงไปได้ด้วยดี จึงเริ่มนำ E-mail address ที่เพื่อน ๆ เคยให้ไว้ออกมาติดต่อ ก็ได้รับการตอบกลับมาอย่างรวดเร็ว ทำให้สามารถติดต่อกับเพื่อน ๆ ได้อย่างสม่ำเสมอ



หนึ่งในสมาชิกอินเทอร์เน็ตที่เคยร่วมแสดงทัศนะในคอลัมน์นี้ และในวัน Internet Openhouse (12 มีนาคม 2539)



ปัจจุบันมีรายชื่อเพื่อนมากมายอยู่ใน address book ของ pine แล้วค่ะ เลยทำให้ต้องเปิด mail ทุกวัน จนรู้สึกว้าหากวันใดไม่ได้เปิด mail ก็เหมือนกับไม่ได้ปฏิบัติภารกิจประจำวันไปอย่างหนึ่งค่ะ

ผู้เขียนขอแสดงความขอบคุณท่านผู้อำนวยการศูนย์คอมพิวเตอร์ตลอดจนเจ้าหน้าที่ศูนย์คอมพิวเตอร์ทุกท่านที่กรุณาอำนวยความสะดวกในการใช้อินเทอร์เน็ตเป็นอย่างมาก หลายครั้งที่มีปัญหา เรื่องการส่ง mail ก็โทรศัพท์มาถามที่ศูนย์คอมพิวเตอร์ ทุกอย่างก็ดีขึ้นค่ะ ได้รับความช่วยเหลืออย่างดียิ่ง โดยเฉพาะคุณสมกิจซึ่งเป็นอะไรทุกอย่างที่ผู้เขียนจะต้องนึกถึงก่อนเป็นคนแรกเมื่อเกิดปัญหาเรื่องคอมพิวเตอร์และ อินเทอร์เน็ต อยากเชิญชวนทุกท่านให้มาใช้ electronic mail กันมาก ๆ ค่ะ แม้ว่าจะมีการนำระบบอินเทอร์เน็ตไปใช้กันอย่างผิวดุดุประสงค์ แต่ผู้เขียนก็มีความเห็นเช่นเดียวกับอาจารย์ ชนิดา ดังเดชะศิริธัญภาควิชาดุริยางคศาสตร์ คณะศิลปกรรมศาสตร์ มศว ว่าเราจะได้รับประโยชน์มากมายจากการใช้เทคโนโลยีเหล่านี้ หากรู้จักใช้ประโยชน์อย่างมีประสิทธิภาพ และผู้เขียนมีความเชื่อมั่นว่าบุคลากรในแวดวงการศึกษาจะมีจิตสำนึกที่ดี รู้การใดควรการใดไม่ควร หากพวกเราใช้ระบบอินเทอร์เน็ตกันมาก ๆ ก็จะทำให้เปอร์เซ็นต์ของการนำอินเทอร์เน็ตไปใช้ในทางเลวร้ายลดลง เพราะพวกเราจะช่วยเพิ่มเปอร์เซ็นต์ในการใช้ให้เป็นประโยชน์อย่างสร้างสรรค์ให้มากกว่าการใช้ที่ผิด ๆ ค่ะ.. ♡



มูมซอฟต์แวร์ ☠ มีมาตไวรัส

: สาโรช เมลาพันธ์



ในฉบับที่แล้วผู้เขียนแนะนำให้ท่านได้รู้จักการสังเกตเครื่องที่ติดไวรัส วิธีการที่จะช่วยหลีกเลี่ยงการติดไวรัสและได้สัญญาว่าในฉบับนี้จะแนะนำโปรแกรมคอมพิวเตอร์ที่ทำหน้าที่ในการตรวจหาและกำจัดไวรัส ดังนี้

การใช้โปรแกรม Scan

ก่อนอื่นต้องไปหาโปรแกรมนี้มาเสียก่อน (จากสำนักคอมพิวเตอร์ก็ได้) รุ่นล่าสุดคงเป็น scan 229 สมมติคุณได้มาแล้วก็ขอให้จัดเก็บไว้ที่ไดเรกทอรี scan229 และควรอย่างยิ่งที่จะจัดเก็บไว้ในแผ่นดิสก์เกิดที่มีดอสที่สามารถบูตเครื่องคอมพิวเตอร์ได้อีกชุดหนึ่ง (เมื่อไว้ในกรณีที่เครื่องของคุณติดไวรัสที่หน่วยความจำของเครื่อง) การจะตรวจสอบว่าเครื่องของคุณมีไวรัสแอบซ่อนอยู่หรือไม่ ก็ให้เข้าไปที่ไดเรกทอรี scan229 แล้วคีย์คำสั่งดังนี้

```
C:\SCAN229> scan c: <←
```

โปรแกรม scan จะเริ่มทำงานโดยการตรวจหาไวรัสบนหน่วยความจำของเครื่องก่อน จากนั้นไล่ค้นหาไวรัสไปตามจุดต่าง ๆ บนไดรฟ์ C หากตรง c: คุณคีย์เป็น a: หรือ b: ก็จะเป็นการค้นหาไวรัสสำหรับแผ่นดิสก์เกิดที่ใส่อยู่ที่ช่อง a หรือ ช่อง b สุดท้ายก็จะมีรายงานผลบ่งบอกว่าพบหรือไม่พบไวรัส ง่าย ๆ แค่นี้เอง การตรวจสอบควรดำเนินการเสมอ ๆ และถ้าจะนำแผ่นดิสก์เกิดจากที่อื่นมาใช้ก็ควรตรวจสอบไวรัสที่แผ่นนั้นเสียก่อน

สมมติหากมีรายงานผลว่ามีไวรัส ขั้นตอนทีปลอดภัยที่สุดขอให้ดำเนินการดังนี้

1. ปิดเครื่องคอมพิวเตอร์
2. บูตเครื่องใหม่จากไดรฟ์ a โดยใช้แผ่นที่แนะนำไว้ตอนต้น
3. ใช้คำสั่งในการพิฆาตไวรัส ง่าย ๆ ดังนี้

```
A:\> scan /clean c:<←
```

จากนั้นโปรแกรม scan จะทำการตรวจสอบไวรัส เมื่อเจอ ก็จจะรายงานให้ทราบ และจะทำการกำจัดไวรัส หากกำจัดได้ก็จะรายงานให้ทราบ และหากกำจัดไม่ได้ก็จะรายงานให้ทราบเช่นกัน ในกรณีหลังหากเป็นไวรัสที่ติดบนแฟ้ม วิธีที่ดีที่สุดก็คือลบแฟ้มนั้นทิ้งไปเลย แต่หากเป็นไวรัสที่ติดบนส่วนที่เรียกขานว่าพาร์ทิชันเทเบิลหรือบูตเซกเตอร์ของฮาร์ดดิสก์ คงต้องขจัดต่อปรึกษาผู้เชี่ยวชาญให้ช่วยจัดการ

การใช้โปรแกรม MSAV

สำหรับเครื่องที่ติดตั้งดอสรุ่นใหม่ ๆ เช่น DOS 6.20 จะมีโปรแกรมนี้ติดมาให้อยู่แล้ว จะดูว่ามีโปรแกรมนี้อยู่หรือไม่ก็ให้เข้าไปที่ไดเรกทอรีของดอส แล้วใช้คำสั่ง dir ดู หากมีแฟ้ม MSAV.EXE ก็แสดงว่าใช้ได้ การใช้โปรแกรมนี้ง่ายมาก เพียงใช้คำสั่ง msav โปรแกรมจะเริ่มตรวจสอบระบบก่อน จากนั้นก็จะปรากฏเมนูนำทางให้คุณเลือกปฏิบัติ 5 ทางเลือก โดยมีคำอธิบายทางเลือกต่าง ๆ ให้ด้วย การเลือกทางเลือกก็โดยใช้ลูกศรชี้ขึ้นหรือลงขยับไปที่ตัวเลือกที่ต้องการ เมนูตัวเลือกประกอบด้วย Detect, Detect & Clean, Select new drive, Option และ Exit

Detect ใช้ในการค้นหาไวรัส ถ้าพบจะปรากฏทางเลือกให้เลือก 3 ทาง คือ Clean the infected file (ทำลายไวรัสที่ติดอยู่แล้วทำงานต่อไป) Continue without cleaning (ทำงานต่อไปโดยไม่ต้องจัดการกับไวรัส) สุดท้ายคือออกจากการตรวจสอบไวรัส

Detect & Clean จะตรวจหาไวรัส และหากเจอจะกำจัดให้เลย โดยไม่มีการหยุดถามผู้ใช้

Option เป็นการติดตั้งค่าให้กับโปรแกรม

Exit จบออกจากโปรแกรม

คิดว่าคงพอเป็นแนวทางในการช่วยคุณตรวจสอบไวรัสได้ด้วยตัวคุณเอง แต่ไวรัสจะมีพันธุ์ใหม่ ๆ ออกมาเรื่อย ๆ ดังนั้นคุณต้องตามหาโปรแกรมตรวจพิฆาตใหม่ ๆ เอาไว้ต่อสู้กับไวรัสต่อไปด้วย ...





หน้านี้มีรางวัล

เฉลยคำตอบ คำถามฉบับที่ 1 มกราคม - กุมภาพันธ์ 2539

1. แหล่งบริการสืบค้น แหล่งสารสนเทศบน WWW คือ **Yahoo หรือ Lycos**
2. ถ้าต้องการเข้า โฮมเพจของมศว ใน WWW จะต้องระบุ LOCATION ว่า **http://www.swu.ac.th/**
3. หัวใจสำคัญของระบบคอมพิวเตอร์ คือ **peopleware**



ถึงคิว ..ดร.อรรรณพ โฟธิสุข เข้ารับรางวัลใหญ่

คำถาม ประจำฉบับ



1. คำสั่งที่ใช้ฆ่าไวรัสในไดรฟ์ C:\ ของ โปรแกรม SCAN คืออะไร
2. ผู้เสนอชื่อเครือข่ายบัวศรี เป็นชื่อเครือข่าย ของมหาวิทยาลัย คือใคร
3. Location ใน WWW ที่มีบริการส่ง Postcards ได้แก่ที่ใด
4. ใครคือผู้อำนวยการคนแรกของวิทยาลัยการสาธารณสุขสิรินธร



กติกา

1. ผู้ตอบคำถามทั้งหมดและตอบถูกทุกข้อ เท่านั้นจึงจะได้รางวัล
2. ถ้าจำนวนผู้ตอบถูกมีมากกว่ารางวัลที่มีจะใช้วิธีจับฉลาก
3. หมดเขตรับคำตอบ 15 มิถุนายน 2539



ส่งคำตอบได้หลายวิธี

ด้วยตัวเอง หรือ ทางจดหมาย
หรือ E-MAIL ccnews@psm.swu.ac.th
หรือ ☎ 235

ประกาศรายชื่อผู้ได้รับรางวัล

(ประจำฉบับที่ 1 มกราคม - กุมภาพันธ์ 2539)

➢ จากจำนวนผู้ส่งบัตรคำตอบ 35 ฉบับ ◀



รางวัลที่ ① คุณภุชญา ทองแพง

รางวัลที่ ② คุณเจนจบ สุขแสงประสิทธิ์

รางวัลที่ ③	คุณศุภจิตรา วิจิตร	คุณวรรณิ พิมพ์ชัยกุล
	คุณภาณี วัฒนโอฬาร	คุณปราโมทย์ เกิดทรัพย์
	ผศ.ดร.ธรรารัตน์ ศุภศิริ	ผศ.นุชรี ตริโลจนวงศ์
	คุณสุภาพร เกษะประดิษฐ์	คุณสุจิตรา บ้านเพิง
	คุณอุษา ศรีจินดารัตน์	คุณเฟื่องลดา วีระสัย



สถิติการใช้บริการ อินเทอร์เน็ต



@psm.swu.ac.th

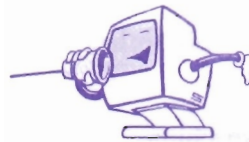
เดือน เมษายน 2539

รวมรวมข้อมูลโดย

สมกิต กิจขุนวอร์ด

		 วัน-เวลาที่ใช้บริการ มากที่สุด	Active User  login 10 ครั้งขึ้นไป/ เดือน
จำนวนสมาชิก 368 คน	จำนวน login 2,027 ครั้ง	วันอังคาร เวลา 9.00-12:00 น.	จำนวน 70 คน

ประกาศ



อบรม INTERNET

วันจันทร์ที่ 10 มิถุนายน 2539	เวลา 9:00-12:00 น.
วันอังคารที่ 9 กรกฎาคม 2539	เวลา 13:00-16:00 น.
วันพุธที่ 7 สิงหาคม 2539	เวลา 9:00-12:00 น.
วันพฤหัสบดีที่ 12 กันยายน 2539	เวลา 13:00-16:00 น.
วันศุกร์ที่ 11 ตุลาคม 2539	เวลา 9:00-12:00 น.

สมาชิกหน้าใหม่



▲ **เพชรภูมิ ฉะเน่ก**

นิสิตปริญญาโท ภาควิชาเทคโนโลยีการศึกษา

คณะศึกษาศาสตร์

นิสิตช่วยงานช่วยงานสำนักคอมพิวเตอร์



▲ Internet Open House สมาชิกอินเทอร์เน็ตร่วมพบปะสังสรรค์ เมื่อวันที่ 12 มีนาคม 2539

ภาพกิจกรรม มีนาคม - เมษายน 2539

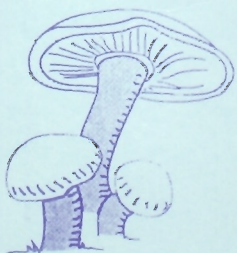


พิธีลงนามสัญญาซื้อขายระบบคอมพิวเตอร์ ระหว่างมหาวิทยาลัยศรีนครินทรวิโรฒ และ

บริษัท บางกอกดาต้าเซ็นเตอร์ จำกัด เมื่อวันที่ 29 มีนาคม 2539



Dr.Crow จาก ISU มาเยี่ยมชม
สำนักคอมพิวเตอร์ วันที่ 9 มี.ค. 2539





1

โครงการพัฒนาบุคลากรด้านคอมพิวเตอร์ ครั้งที่ 16

หลักสูตร :

☐ MS WORD ☐ MS POWERPOINT
☐ SPSS/PC⁺ ☐ MS EXCEL
☐ HOME PAGE และ ☐ SIREE

2

เปิดรับสมัครแล้ว

โครงการบริการวิชาการด้านคอมพิวเตอร์
สำหรับนิสิต และบุคลากรทั่วไป ครั้งที่ 22

หลักสูตร :

☐ WORDPC ☐ MS WORD
☐ MS POWERPOINT ☐ MS EXCEL
☐ SPSS/PC⁺ และ ☐ SIREE



ติดต่อสอบถามและสมัครได้ที่ สำนักคอมพิวเตอร์ มหาวิทยาลัยศรีนครินทรวิโรฒ

ชั้น 4 อาคาร 8 ☎ 258-1260, 259-2218

ภายใน 197, 235



สำนักคอมพิวเตอร์

มหาวิทยาลัยศรีนครินทรวิโรฒ

114 สุขุมวิท 23 คลองเตย กทม 10110

ชำระค่าฝากส่งเป็นรายเดือน

ใบอนุญาตที่ 1/2535

ปท. ศรีนครินทรวิโรฒ

(นายสมบัติ เทศน้อย)

ผู้อำนวยการกองกลาง