

# รายงานผลการดำเนินงาน สำนักคอมพิวเตอร์



0111100101010110100101010011101010

0111100101010110100101010011101010

ปี 2541-2544



Computer Center, Srinakharinwirot University

## คำนำ

รายงานผลการดำเนินงาน ปี 2541-2544 ของสำนักคอมพิวเตอร์ มหาวิทยาลัยศรีนครินทรวิโรฒ ฉบับนี้ ได้จัดทำขึ้นสำหรับเผยแพร่แก่หน่วยงานต่าง ๆ ภายในมหาวิทยาลัยและผู้สนใจทั่วไป โดยได้รวบรวมข้อมูลพื้นฐานและผลการดำเนินงานตามภารกิจหลักของสำนักคอมพิวเตอร์ อันได้แก่ การบริการพัฒนาระบบสารสนเทศ การบริการระบบคอมพิวเตอร์และเครือข่าย การบริการการใช้ห้องปฏิบัติการ การบริการซ่อมบำรุงคอมพิวเตอร์ และการบริการวิชาการแก่ชุมชน รวมทั้งกิจกรรมต่าง ๆ ที่ได้จัดขึ้นในระหว่างปี 2541 ถึง 2544

สำนักคอมพิวเตอร์หวังเป็นอย่างยิ่งว่า ข้อมูลต่าง ๆ ที่ได้รวบรวมไว้ในรายงานฉบับนี้จะมีประโยชน์ต่อหน่วยงานและผู้สนใจ

สำนักคอมพิวเตอร์  
มหาวิทยาลัยศรีนครินทรวิโรฒ  
พฤศจิกายน 254

# สารบัญ

<b>บทนำ.....</b>	<b>1</b>
ภารกิจหลัก.....	1
ความเป็นมาและพัฒนาการ.....	2
<b>การบริหารงาน .....</b>	<b>4</b>
หน่วยงานภายในสำนัก.....	5
ระบบบริหารงานภายใน.....	6
<b>ทำเนียบผู้บริหาร .....</b>	<b>8</b>
<b>ข้อมูลบุคลากร.....</b>	<b>10</b>
<b>ข้อมูลงบประมาณและการเงิน.....</b>	<b>13</b>
<b>การบริการพัฒนาระบบสารสนเทศ .....</b>	<b>15</b>
ระบบสารสนเทศเพื่อการบริหาร .....	15
การเผยแพร่สารสนเทศผ่านเครือข่ายอินเทอร์เน็ต .....	18
<b>การบริการระบบคอมพิวเตอร์และเครือข่าย.....</b>	<b>20</b>
วัตถุประสงค์ของเครือข่ายบัวศรี .....	20
การพัฒนาเครือข่ายบัวศรี.....	20
ข้อมูลเฉพาะของเครือข่ายบัวศรี .....	21
ประเภทการบริการ .....	24
<b>การบริการการใช้ห้องปฏิบัติการ .....</b>	<b>26</b>
วัตถุประสงค์ของการบริการ .....	26
การบริการห้องปฏิบัติการเพื่อการเรียนการสอน.....	26
การบริการเครื่องคอมพิวเตอร์สำหรับสมาชิก.....	26
<b>การบริการซ่อมบำรุงคอมพิวเตอร์ .....</b>	<b>28</b>
การบริการตรวจซ่อมบำรุงคอมพิวเตอร์.....	28
การบริการซ่อมบำรุงประจำปี.....	28
การบริการให้คำปรึกษาปัญหาคอมพิวเตอร์ .....	29
<b>การบริการวิชาการ.....</b>	<b>30</b>
<b>กิจกรรม .....</b>	<b>32</b>
งานวันสมเด็จพระเทพรัตนราชสุดาฯ สยามบรมราชกุมารี .....	32
องค์กรเกษมส์ กีฬามหาวิทยาลัยแห่งประเทศไทยครั้งที่ 27 .....	33
งานไอทีสัมพันธ์ .....	36

## บทนำ

สำนักคอมพิวเตอร์ มหาวิทยาลัยศรีนครินทรวิโรฒ เป็นหน่วยงานที่ได้เริ่มดำเนินการเมื่อปี พ.ศ. 2526 ในรูปของ “โครงการจัดตั้งสำนักบริการคอมพิวเตอร์” ต่อมาในปี พ.ศ. 2536 ได้รับการยกฐานะขึ้นเป็น สำนักคอมพิวเตอร์ โดยเป็นหน่วยงานกลางที่มีบทบาทหน้าที่ด้านการพัฒนาและบริการระบบคอมพิวเตอร์ของ มหาวิทยาลัย สำนักคอมพิวเตอร์ได้รับการพัฒนาเรื่อยมาอย่างต่อเนื่อง ปัจจุบันสำนักคอมพิวเตอร์ มีหน้าที่วางแผนแม่บทเทคโนโลยีสารสนเทศด้านระบบคอมพิวเตอร์และเครือข่ายของมหาวิทยาลัย ให้บริการระบบคอมพิวเตอร์และเครือข่าย พัฒนาระบบสารสนเทศเพื่อการบริหารของมหาวิทยาลัย ให้บริการห้องปฏิบัติการคอมพิวเตอร์และอุปกรณ์เพื่อการบริหาร การเรียนการสอนและการวิจัย รวมทั้งให้บริการวิชาการด้านการพัฒนาบุคลากร การฝึกอบรม และการให้คำปรึกษาด้านระบบคอมพิวเตอร์และเครือข่าย

### ปรัชญา

พัฒนาเทคโนโลยีสารสนเทศ เพื่อสร้างสรรค์สังคมแห่งการเรียนรู้

### ปณิธาน

มุ่งพัฒนาเทคโนโลยีสารสนเทศ เพื่อสร้างสรรค์สังคมแห่งการเรียนรู้ด้วยปัญญาและคุณธรรม

### พันธกิจ

สำนักคอมพิวเตอร์ เป็นหน่วยงานดำเนินการและประสานงานการพัฒนาเทคโนโลยีสารสนเทศ เพื่อพัฒนามหาวิทยาลัย

### วิสัยทัศน์

พัฒนาเทคโนโลยีสารสนเทศสำหรับการสื่อสารและการสร้างองค์ความรู้ เพื่อพัฒนาภารกิจของ มหาวิทยาลัยอย่างมีประสิทธิภาพ

## ภารกิจหลัก

สำนักคอมพิวเตอร์มีภารกิจหลักในการดำเนินงานดังนี้

### 1. วางแผนแม่บทเทคโนโลยีสารสนเทศด้านระบบคอมพิวเตอร์และเครือข่าย

วางแผนแม่บทเทคโนโลยีสารสนเทศด้านระบบคอมพิวเตอร์และเครือข่ายของมหาวิทยาลัย ให้ทันกับการเปลี่ยนแปลงของเทคโนโลยี และสอดคล้องกับนโยบายด้านเทคโนโลยีสารสนเทศของมหาวิทยาลัย ทบวงมหาวิทยาลัย และแผนเทคโนโลยีสารสนเทศแห่งชาติ

### 2. บริการการใช้งานระบบคอมพิวเตอร์และเครือข่าย

จัดบริการการใช้งานเครือข่ายคอมพิวเตอร์ของมหาวิทยาลัย ให้แก่ คณาจารย์ บุคลากร และนิสิตของมหาวิทยาลัย อันได้แก่ บริการระบบสารสนเทศเพื่อการบริหารของมหาวิทยาลัย ระบบสารสนเทศห้องสมุด และระบบเครือข่ายอินเทอร์เน็ต

### 3. บริการพัฒนาระบบสารสนเทศเพื่อการบริหารของมหาวิทยาลัย

วางแผนและดำเนินการพัฒนาระบบสารสนเทศที่ช่วยในด้านการบริหารงานของมหาวิทยาลัย โดยประสานการดำเนินงานกับผู้ใช้ของหน่วยงานต่าง ๆ

### 4. บริการการใช้ห้องปฏิบัติการคอมพิวเตอร์

จัดบริการการใช้ห้องปฏิบัติการคอมพิวเตอร์ เพื่อสนับสนุนการเรียนการสอนรายวิชา และบริการการใช้เครื่องคอมพิวเตอร์และอุปกรณ์ สำหรับสมาชิกเพื่อการใช้งานทั่วไป

### 5. บริการวิชาการ

จัดบริการฝึกอบรมความรู้และทักษะการใช้งานคอมพิวเตอร์ ให้แก่ นิสิต คณาจารย์ บุคลากรของมหาวิทยาลัยและบุคคลทั่วไป

### 6. สนับสนุนงานวิจัยและงานอื่น ๆ

จัดบริการระบบสืบค้นข้อมูลทางวิชาการเพื่อสนับสนุนงานวิจัย งานการประชาสัมพันธ์ผ่านเครือข่าย การให้บริการยืม บำรุงรักษา และคำปรึกษาด้านระบบคอมพิวเตอร์และอุปกรณ์ในงานต่าง ๆ ของมหาวิทยาลัย

## ความเป็นมาและพัฒนาการ

มหาวิทยาลัยศรีนครินทรวิโรฒ ได้เริ่มมีแนวความคิดในการพัฒนาระบบงานคอมพิวเตอร์และจัดหาระบบคอมพิวเตอร์และอุปกรณ์ เพื่อให้ประโยชน์ในด้านการบริหารงาน การเรียนการสอน การวิจัย และบริการวิชาการของมหาวิทยาลัยมาตั้งแต่ปี พ.ศ. 2523 และได้มีการจัดตั้งคณะทำงานขึ้นเพื่อดำเนินการยกร่าง “โครงการจัดตั้งสำนักบริการคอมพิวเตอร์” ในที่สุดในปี พ.ศ. 2526 ได้มีการอนุมัติให้ดำเนินงาน “โครงการจัดตั้งสำนักบริการคอมพิวเตอร์” โดยมีสายการบริหารงานขึ้นตรงต่อกองแผนงาน สำนักงานอธิการบดี และมีสำนักงานตั้งอยู่ที่ชั้นที่ 4 อาคาร 8 (อาคารสำนักหอสมุดกลาง ในขณะนั้น)

ต่อมาในปี พ.ศ. 2536 ได้มีประกาศของทบวงมหาวิทยาลัย เรื่อง การแบ่งส่วนราชการในมหาวิทยาลัยศรีนครินทรวิโรฒ (ฉบับที่ 4) ลงวันที่ 29 ธันวาคม 2536 ให้มีหน่วยราชการชื่อ “สำนักคอมพิวเตอร์” เป็นหน่วยงานหนึ่งที่มีฐานะเทียบเท่าคณะ และให้มีสำนักงานเลขานุการในสำนักคอมพิวเตอร์

ในเดือน ตุลาคม 2539 สำนักคอมพิวเตอร์ได้ย้ายที่ทำการมาที่อาคาร 16 โดยตั้งอยู่บนชั้นที่ 2 ชั้นที่ 3 ชั้นที่ 4 และบางส่วนของชั้นที่ 15 ต่อมาในวันที่ 7 กันยายน 2541 ได้มีการเปิดสำนักงานคอมพิวเตอร์ ศูนย์องค์กรฯ เพื่อขยายการบริการของสำนักคอมพิวเตอร์ให้แก่ คณาจารย์ บุคลากร และนิสิตที่มหาวิทยาลัยศรีนครินทรวิโรฒ องค์กรฯ

## โครงการจัดตั้งสำนักบริการคอมพิวเตอร์ (พ.ศ. 2526 - พ.ศ. 2536)

ลำดับการดำเนินงานโดยสังเขป

- จัดเช่าระบบมินิคอมพิวเตอร์ (Concurrent Computer 3250) เพื่อใช้ในระบบบริหารและการเรียนการสอน

- พัฒนาระบบงานเพื่อการบริหารด้วยโปรแกรมภาษาโคบอล โดยเริ่มที่ระบบงานลงทะเบียนเรียน แล้วขยายไปสู่ระบบงานอื่นๆ ได้แก่ งานเงินเดือน งานบุคคล งานวิจัยสถาบัน งานอาคารสถานที่ เป็นต้น
- จัดหาไมโครคอมพิวเตอร์และอุปกรณ์ สำหรับงานบริการด้านการเรียนการสอนแก่อาจารย์ และนิสิต
- จัดบริการห้องปฏิบัติการเพื่อการเรียนการสอน
- จัดบริการโครงการบริการวิชาการด้านคอมพิวเตอร์
- เสนอโครงการจัดหาระบบคอมพิวเตอร์ที่มีประสิทธิภาพสูง เพื่อทดแทนระบบมินิคอมพิวเตอร์
- เสนอโครงการจัดตั้งสำนักคอมพิวเตอร์ เพื่อบรรจุเข้าในแผนพัฒนาการศึกษา ระยะที่ 7 ( พ.ศ. 2535 – พ.ศ. 2539)

#### สำนักคอมพิวเตอร์ (พ.ศ. 2537 – พ.ศ. 2544)

ลำดับการดำเนินงานโดยสังเขป

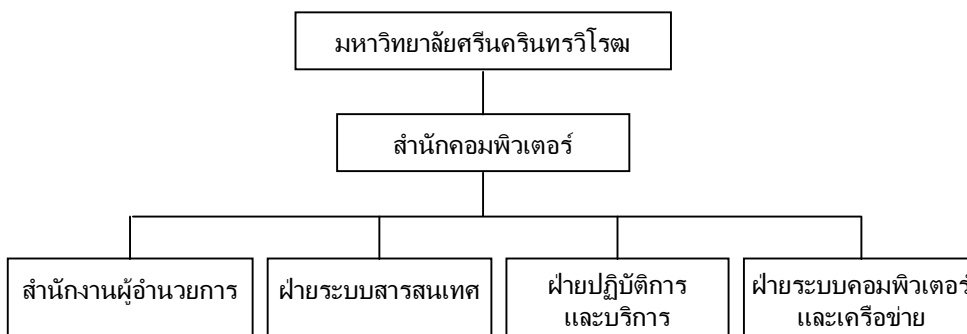
- พัฒนาระบบงานลงทะเบียนรูปแบบใหม่ และได้เรียกชื่อระบบว่า IMPRESS (Information Management for Planning, REgistration SyStem) เป็นระบบงานที่พัฒนาขึ้นบนระบบฐานข้อมูล Ingress
- จัดหาระบบคอมพิวเตอร์ตามที่ได้รับอนุมัติเงินงบประมาณ ซึ่งเป็นระบบที่ประกอบด้วยเครือข่ายคอมพิวเตอร์ พร้อมระบบคอมพิวเตอร์และอุปกรณ์ ระบบสารสนเทศเพื่อการบริหาร และระบบสารสนเทศห้องสมุด (Dynix)
- พัฒนาระบบสารสนเทศเพื่อการบริหารที่เต็มรูป และได้เรียกชื่อระบบว่า SUPREME95 (Srinakharinwirot University Planning REgistration Management, Etc 1995)
- พัฒนาระบบคอมพิวเตอร์และเครือข่ายของมหาวิทยาลัย ซึ่งใช้ชื่อว่า **เครือข่ายบัวศรี**
- พัฒนาและขยายเครือข่ายบัวศรีไปยังมหาวิทยาลัยศรีนครินทรวิโรฒ องครักษ์
- พัฒนาระบบสารสนเทศกลางเพื่อเผยแพร่ผ่านเครือข่ายอินเทอร์เน็ต
- จัดบริการการใช้อินเทอร์เน็ตแก่อาจารย์ บุคลากร และนิสิต
- จัดบริการเพื่อสนับสนุนหน่วยงาน อาจารย์ บุคลากร และนิสิตในการจัดทำสารสนเทศเพื่อเผยแพร่ผ่านเครือข่ายอินเทอร์เน็ต
- จัดบริการห้องปฏิบัติการคอมพิวเตอร์ เพื่อสนับสนุนกิจกรรมด้านการเรียนการสอน การวิจัย และการบริการวิชาการของมหาวิทยาลัย
- จัดบริการวิชาการด้านคอมพิวเตอร์ให้แก่ อาจารย์ บุคลากร นิสิต รวมทั้งบุคคลทั่วไป
- สนับสนุนการจัดกิจกรรมต่างๆ ของมหาวิทยาลัย อันได้แก่ งานวันสมเด็จพระเทพรัตนราชสุดาฯ สยามบรมราชกุมารี งานองครักษ์เกมส์ โครงการพัฒนาการเรียนการสอนออนไลน์ เป็นต้น

## การบริหารงาน

ตามประกาศทบวงมหาวิทยาลัย เรื่อง การแบ่งส่วนราชการในมหาวิทยาลัยศรีนครินทรวิโรฒ (ฉบับที่ 4) พ.ศ.2536 วันที่ 29 ธันวาคม พ.ศ.2536 ให้สำนักคอมพิวเตอร์เป็นหน่วยงานที่มีฐานะเทียบเท่าคณะ และมีสำนักงานเลขานุการในสำนักคอมพิวเตอร์ ในการบริหารงานของสำนักคอมพิวเตอร์นั้น มีผู้อำนวยการสำนักคอมพิวเตอร์ ทำหน้าที่ในการกำกับดูแล และมีคณะกรรมการประจำสำนักคอมพิวเตอร์ซึ่งมีอำนาจและหน้าที่ (ตามข้อบังคับมหาวิทยาลัยศรีนครินทรวิโรฒ ว่าด้วย คณะกรรมการประจำสำนัก พ.ศ. 2542) ดังนี้

1. วางนโยบายและแผนงานของสำนักให้สอดคล้องกับนโยบายและวัตถุประสงค์ของมหาวิทยาลัย
2. จัดระบบการบริหารงานภายในสำนัก โดยไม่ขัดต่อระเบียบและข้อบังคับของมหาวิทยาลัย
3. วางระเบียบและออกข้อบังคับอื่นตามที่สภามหาวิทยาลัยมอบหมาย หรือเพื่อเสนอต่อสภามหาวิทยาลัย
4. ส่งเสริมสนับสนุนการวิจัยและงานวิชาการอื่นของสำนัก
5. แสวงหาความร่วมมือระหว่างหน่วยงานภายในและภายนอกมหาวิทยาลัย
6. ให้คำปรึกษาและเสนอความเห็นแก่ผู้อำนวยการสำนัก
7. ปฏิบัติหน้าที่อื่นที่เกี่ยวกับกิจการของสำนัก หรือตามที่อธิการบดีมอบหมาย

ในการบริหารงานภายในสำนักคอมพิวเตอร์นั้น เพื่อให้การดำเนินงานเป็นไปอย่างมีประสิทธิภาพ และสอดคล้องกับภารกิจหลัก สำนักคอมพิวเตอร์ได้จัดแบ่งส่วนราชการภายในออกเป็น 4 ฝ่าย ได้แก่ สำนักงานผู้อำนวยการ ฝ่ายระบบสารสนเทศ ฝ่ายปฏิบัติการและบริการ และฝ่ายระบบคอมพิวเตอร์และเครือข่าย โดยได้ดำเนินการขออนุมัติและผ่านความเห็นชอบจากที่ประชุมสภามหาวิทยาลัยศรีนครินทรวิโรฒ เมื่อวันที่ 5 ตุลาคม 2544



แผนภูมิโครงสร้างการแบ่งส่วนราชการในสำนักคอมพิวเตอร์

(ตามมติที่ประชุมสภามหาวิทยาลัยศรีนครินทรวิโรฒ วันที่ 5 ตุลาคม 2544)

## หน่วยงานภายในสำนัก

สำนักคอมพิวเตอร์ มหาวิทยาลัยศรีนครินทรวิโรฒ มีการแบ่งส่วนงานภายในออกเป็น 4 ฝ่าย โดยในแต่ละฝ่ายมีการแบ่งงานพร้อมทั้งกำหนดและจัดแบ่งภารกิจอย่างชัดเจน เพื่อมอบหมายงานให้แก่หัวหน้าฝ่ายและบุคลากรผู้ปฏิบัติงานในฝ่าย ดังนี้

### 1. สำนักงานผู้อำนวยการ

รับผิดชอบงานต่าง ๆ ที่เกี่ยวข้องกับการบริหารและจัดการของสำนักคอมพิวเตอร์ งานทั้งหมดในสำนักงานผู้อำนวยการนี้จัดแบ่งเป็น 4 งาน ดังนี้

#### ● งานบริหารและธุรการ

งานในส่วนนี้แบ่งออกเป็นงานย่อย ได้แก่ งานสารบรรณ งานประชุม งานธุรการ งานบุคคล งานอาคารสถานที่ งานประชาสัมพันธ์ และ งานบริหารและธุรการ องค์กรักษ์

#### ● งานคลังและพัสดุ

งานในส่วนนี้แบ่งออกเป็นงานย่อย ได้แก่ งานการเงิน/บัญชี งานพัสดุ

#### ● งานบริการการศึกษา

งานในส่วนนี้แบ่งออกเป็นงานย่อย ได้แก่ งานสนับสนุนการเรียนการสอน งานสนับสนุนงานบริการคอมพิวเตอร์ งานบริการวิชาการ

#### ● งานนโยบายและแผน

งานในส่วนนี้แบ่งออกเป็นงานย่อย ได้แก่ งานแผนงานและโครงการ งานแผนงานงบประมาณ งานแผนอัตราค่าจ้างและการพัฒนาบุคลากร งานแผนวิจัยและพัฒนา งานประเมินและติดตามผลการดำเนินงาน

### 2. ฝ่ายระบบสารสนเทศ

รับผิดชอบงานพัฒนาระบบสารสนเทศ โดยทำหน้าที่วิเคราะห์ ออกแบบ พัฒนา และบำรุงรักษาระบบสารสนเทศเพื่อการบริหารมหาวิทยาลัย รวมทั้งการประสานงานและให้คำปรึกษาแก่ผู้ใช้ระบบงาน

งานทั้งหมดในฝ่ายระบบสารสนเทศนี้จัดแบ่งเป็น 3 งาน ดังนี้

#### ● งานพัฒนาระบบสารสนเทศ

งานในส่วนนี้แบ่งออกเป็นงานย่อย ได้แก่ งานวิเคราะห์และออกแบบระบบ งานพัฒนาระบบงานวิจัยและพัฒนา

#### ● งานบำรุงรักษาระบบสารสนเทศ

งานในส่วนนี้แบ่งออกเป็นงานย่อย ได้แก่ งานประสานงานผู้ใช้ งานตรวจสอบและดูแลระบบ

#### ● งานประสานงานระบบสารสนเทศ องค์กรักษ์



### 3. ฝ่ายปฏิบัติการและบริการ

รับผิดชอบงานปฏิบัติการและบริการ โดยทำหน้าที่ซ่อมบำรุงรักษา และจัดให้บริการเครื่องคอมพิวเตอร์และอุปกรณ์เพื่อสนับสนุนกิจกรรมการเรียนการสอน การวิจัย การบริการวิชาการ และกิจกรรมอื่น ๆ ของมหาวิทยาลัย รวมทั้งบริการให้คำปรึกษาด้านคอมพิวเตอร์แก่อาจารย์ บุคลากร และนิสิต

งานทั้งหมดในฝ่ายปฏิบัติการและบริการนี้จัดแบ่งเป็น 4 งาน ดังนี้

- งานปฏิบัติการคอมพิวเตอร์

งานในส่วนนี้แบ่งออกเป็นงานย่อย ได้แก่ งานเครือข่ายประจำอาคาร งานคอมพิวเตอร์และอุปกรณ์ งานบริการซอฟต์แวร์ งานวิจัยและพัฒนา

- งานบริการห้องปฏิบัติการคอมพิวเตอร์

งานในส่วนนี้แบ่งออกเป็นงานย่อย ได้แก่ งานบริการการเรียนการสอน งานบริการสมาชิก งานบริการการวิจัย

- งานสนับสนุนวิชาการ

งานในส่วนนี้แบ่งออกเป็นงานย่อย ได้แก่ งานให้คำปรึกษา งานห้องสมุดวิชาการ

- งานปฏิบัติการและบริการ องค์กรฯ

### 4. ฝ่ายระบบคอมพิวเตอร์และเครือข่าย

รับผิดชอบงานระบบคอมพิวเตอร์และเครือข่าย โดยทำหน้าที่ควบคุมดูแล บำรุงรักษา และจัดให้บริการการใช้งานระบบคอมพิวเตอร์และเครือข่ายของมหาวิทยาลัย

งานทั้งหมดในฝ่ายระบบสารสนเทศนี้จัดแบ่งเป็น 3 งาน ดังนี้

- งานบริหารเครือข่าย

งานในส่วนนี้แบ่งออกเป็นงานย่อย ได้แก่ งานวิศวกรรมเครือข่าย งานระบบคอมพิวเตอร์หลัก งานประสานงานระหว่างองค์กร/หน่วยงาน งานวิจัยและพัฒนา

- งานบริการเครือข่าย

งานในส่วนนี้แบ่งออกเป็นงานย่อย ได้แก่ งานบริการพื้นฐาน งานสนับสนุนบริการเครือข่าย

- งานระบบคอมพิวเตอร์และเครือข่าย องค์กรฯ

### ระบบบริหารงานภายใน

เพื่อให้การดำเนินงานเป็นไปอย่างมีระบบ มีประสิทธิภาพ สะดวกในการติดตามและประเมินผล สำนักคอมพิวเตอร์จึงได้จัดระบบบริหารงานภายใน โดยแต่งตั้งคณะกรรมการเพื่อรับผิดชอบและดำเนินงานต่างๆ ได้แก่

คณะกรรมการบริหารสำนักคอมพิวเตอร์ ซึ่งประกอบด้วย

- ผู้อำนวยการสำนักคอมพิวเตอร์                                  ประธาน
- รองผู้อำนวยการสำนักคอมพิวเตอร์                                  กรรมการ

- บุคลากรที่ปฏิบัติหน้าที่หัวหน้าฝ่าย กรรมการ
- เลขานุการสำนักคอมพิวเตอร์ กรรมการและเลขานุการ

คณะอนุกรรมการประกันคุณภาพการศึกษา ซึ่งประกอบด้วย

- ผู้อำนวยการสำนักคอมพิวเตอร์ ที่ปรึกษา
- รองผู้อำนวยการสำนักคอมพิวเตอร์ (1คน) ประธาน
- รองผู้อำนวยการสำนักคอมพิวเตอร์อีก 2 คน กรรมการ
- บุคลากรที่ปฏิบัติหน้าที่หัวหน้าฝ่าย กรรมการ
- เลขานุการสำนักคอมพิวเตอร์ กรรมการและเลขานุการ

คณะกรรมการบริหารวิชาการ ซึ่งประกอบด้วย

- ผู้อำนวยการสำนักคอมพิวเตอร์ ที่ปรึกษา
- ผู้อำนวยการสำนักคอมพิวเตอร์ ประธาน
- รองผู้อำนวยการสำนักคอมพิวเตอร์ กรรมการ
- บุคลากรที่ปฏิบัติหน้าที่หัวหน้าฝ่าย กรรมการ
- เจ้าหน้าที่วิเคราะห์นโยบายและแผน กรรมการและเลขานุการ

คณะกรรมการประเมินผลการปฏิบัติงานของบุคลากร ซึ่งประกอบด้วย

- ผู้อำนวยการสำนักคอมพิวเตอร์ ประธาน
- รองผู้อำนวยการสำนักคอมพิวเตอร์ กรรมการ
- บุคลากรที่ปฏิบัติหน้าที่หัวหน้าฝ่าย กรรมการ
- เลขานุการสำนักคอมพิวเตอร์ กรรมการและเลขานุการ

คณะกรรมการพิจารณาค่าตอบแทนสาขาขาดแคลน ซึ่งประกอบด้วย

- ผู้อำนวยการสำนักคอมพิวเตอร์ ประธาน
- รองผู้อำนวยการสำนักคอมพิวเตอร์ กรรมการ
- ผู้ทรงคุณวุฒิจากภายนอกสำนักฯ 1 คน กรรมการ
- เลขานุการสำนักคอมพิวเตอร์ กรรมการและเลขานุการ

คณะอนุกรรมการสวัสดิการ ซึ่งประกอบด้วย

- ผู้อำนวยการสำนักคอมพิวเตอร์ ประธาน
- รองผู้อำนวยการสำนักคอมพิวเตอร์จำนวน 1 คน กรรมการ
- ผู้แทนบุคลากรจำนวน 2 คน กรรมการ
- ผู้แทนบุคลากรจำนวน 2 คน กรรมการและเลขานุการ
- เจ้าหน้าที่/พนักงานบัญชี เหนรัญญิก
- ผู้แทนบุคลากรจำนวน 1 คน ผู้ตรวจสอบบัญชี

## ทำเนียบผู้บริหาร

### รายนามผู้บริหารสำนักคอมพิวเตอร์

(ธันวาคม 2540 - พฤศจิกายน 2544)

- ผู้ช่วยศาสตราจารย์ ศิรินุช เทียนรุ่งโรจน์ ผู้อำนวยการ
- อาจารย์สาโรช เมาลานนท์ รองผู้อำนวยการ
- อาจารย์ ดร.อรรณพ โพธิสุข รองผู้อำนวยการ
- อาจารย์ อูราพร ศุขะทัต รองผู้อำนวยการ

### รายนามคณะกรรมการประจำสำนักคอมพิวเตอร์

(พฤษภาคม พ.ศ. 2544 - ปัจจุบัน)

- ผู้ช่วยศาสตราจารย์ศิรินุช เทียนรุ่งโรจน์ ผู้อำนวยการสำนักคอมพิวเตอร์ ประธานกรรมการ
- อาจารย์สาโรช เมาลานนท์ รองผู้อำนวยการ กรรมการ
- อาจารย์อูราพร ศุขะทัต รองผู้อำนวยการ กรรมการ
- อาจารย์ ดร.อรรณพ โพธิสุข รองผู้อำนวยการ กรรมการ
- นางสาววิลาวัลย์ บัวขำ ผู้แทนข้าราชการ กรรมการ
- นายดิเรก อึ้งตระกูล ผู้แทนข้าราชการ กรรมการ
- นายสมบุญ อุดมพรยิ่ง ผู้แทนข้าราชการ กรรมการ\*
- ศาสตราจารย์ ดร.วิรุณ ตั้งเจริญ ข้าราชการสังกัดคณะศิลปกรรมศาสตร์ กรรมการ
- รองศาสตราจารย์ ดร.คมเพชร ฉัตรศุภกุล ข้าราชการสังกัดคณะศึกษาศาสตร์ กรรมการ
- อาจารย์ ดร.สุณี รักษาเกียรติศักดิ์ ข้าราชการสังกัดคณะวิทยาศาสตร์ กรรมการ

\* หมายเหตุ: ปฏิบัติหน้าที่เลขานุการสำนักคอมพิวเตอร์แทนอัตราที่ว่างลง

### รายนามคณะกรรมการประจำสำนักคอมพิวเตอร์

(มีนาคม พ.ศ. 2542 - พฤษภาคม พ.ศ. 2544)

- ผู้ช่วยศาสตราจารย์ศิรินุช เทียนรุ่งโรจน์ ผู้อำนวยการสำนักคอมพิวเตอร์ ประธานกรรมการ
- อาจารย์สาโรช เมาลานนท์ รองผู้อำนวยการ กรรมการ
- อาจารย์อูราพร ศุขะทัต รองผู้อำนวยการ กรรมการ
- อาจารย์ ดร.อรรณพ โพธิสุข รองผู้อำนวยการ กรรมการ
- นางสาววิลาวัลย์ บัวขำ ผู้แทนข้าราชการ กรรมการ
- นายดิเรก อึ้งตระกูล ผู้แทนข้าราชการ กรรมการ
- นายสมบุญ อุดมพรยิ่ง ผู้แทนข้าราชการ กรรมการ
- ผู้ช่วยศาสตราจารย์ ดร.วีระ สุภากิจ ข้าราชการสังกัดคณะมนุษยศาสตร์ กรรมการ
- รองศาสตราจารย์ ดร.สุรัชย์ สีขาบัณฑิต ข้าราชการสังกัดคณะศึกษาศาสตร์ กรรมการ
- อาจารย์ ดร.สุณี รักษาเกียรติศักดิ์ ข้าราชการสังกัดคณะวิทยาศาสตร์ กรรมการ
- นางนพวรรณ เทียงตรง เลขานุการสำนักคอมพิวเตอร์ กรรมการและเลขานุการ

**รายนามคณะกรรมการประจำสำนักคอมพิวเตอร์**

**(กุมภาพันธ์ พ.ศ. 2541 - มีนาคม พ.ศ. 2542)**

- ผู้ช่วยศาสตราจารย์ศิรินุช เทียนรุ่งโรจน์ ผู้อำนวยการสำนักคอมพิวเตอร์ ประธานกรรมการ
- อาจารย์สาโรช เมาลานนท์ รองผู้อำนวยการ กรรมการ
- อาจารย์อุราพร ศุขะทัต รองผู้อำนวยการ กรรมการ
- อาจารย์ ดร.อรรณพ โพธิสุข รองผู้อำนวยการ กรรมการ
- ผู้ช่วยศาสตราจารย์ ดร.ชวณี ทองโรจน์ ข้าราชการสังกัดคณะเภสัชศาสตร์ กรรมการ
- รองศาสตราจารย์เจสสิยา พันธุ์สีดา ข้าราชการสังกัดคณะมนุษยศาสตร์ กรรมการ
- รองศาสตราจารย์ ดร.สุรัชย์ สิกขาบัณฑิต ข้าราชการสังกัดคณะศึกษาศาสตร์ กรรมการ
- อาจารย์ ดร.สุณี รักษาเกียรติศักดิ์ ข้าราชการสังกัดคณะวิทยาศาสตร์ กรรมการ
- นางนพวรรณ เพียงตรง เลขานุการสำนักคอมพิวเตอร์ เลขานุการ

**รายนามที่ปรึกษาและผู้ชำนาญการ**

**(ธันวาคม 2540 - พฤศจิกายน 2544)**

- รองศาสตราจารย์ ยืน ภู่วรวรรณ ผู้ทรงคุณวุฒิ
- อาจารย์ ดร.สุณี รักษาเกียรติศักดิ์ ที่ปรึกษา
- ดร.ชนิษฐา รุจิโรจน์ ผู้ชำนาญการ
- อาจารย์สมภพ รอดอัมพร ผู้ชำนาญการ

**รายนามหัวหน้าโครงการจัดตั้งสำนักบริการคอมพิวเตอร์**

- อาจารย์ ดร.สุนทร แก้วลาย (พ.ศ. 2526 - พ.ศ. 2529)
- อาจารย์ศิรินุช เทียนรุ่งโรจน์ (พ.ศ. 2529 - พ.ศ. 2530)
- อาจารย์ ดร.สุนทร แก้วลาย (พ.ศ. 2530 - พ.ศ. 2535)
- อาจารย์ ดร.สุณี รักษาเกียรติศักดิ์ (พ.ศ. 2535 - พ.ศ. 2536)

**รายนามผู้อำนวยการสำนักคอมพิวเตอร์ (อดีต - ปัจจุบัน)**

- อาจารย์ ดร.สุณี รักษาเกียรติศักดิ์ (26 ตุลาคม 2536 - 8 กรกฎาคม 2540)
- ผู้ช่วยศาสตราจารย์ ศิรินุช เทียนรุ่งโรจน์ (1 ธันวาคม 2540 - 30 พฤศจิกายน 2544)

## ข้อมูลบุคลากร

บุคลากรที่ทำงานในสำนักคอมพิวเตอร์ จัดเป็น 2 ประเภท คือ

### 1. บุคลากรที่ทำหน้าที่ฝ่ายบริหาร ที่ปรึกษา และผู้ชำนาญการ

บุคลากรเหล่านี้เป็นข้าราชการในตำแหน่งอาจารย์สังกัดคณะและที่ช่วยราชการ โดยรับตำแหน่งในด้านการบริหาร และบุคลากรที่เป็นที่ปรึกษาของสำนักคอมพิวเตอร์ จำนวนรวม 7 คน ได้แก่

<b>ฝ่ายบริหาร</b>	<b>4 คน</b>
• ผู้อำนวยการ	1 คน
• รองผู้อำนวยการ	3 คน
<b>ที่ปรึกษาและผู้ชำนาญการ</b>	<b>4 คน</b>
• ที่ปรึกษา	1 คน
• ผู้ชำนาญการ	1 คน
• ผู้ชำนาญการ (นักวิชาการภายนอกปฏิบัติงานบางเวลา)	1 คน

### 2. บุคลากรประจำ

บุคลากรเหล่านี้เป็นข้าราชการ ลูกจ้างประจำ ลูกจ้างชั่วคราว พนักงานมหาวิทยาลัยระยะยาว และพนักงานมหาวิทยาลัยระยะสั้น สังกัดประจำสำนักคอมพิวเตอร์ โดยมีอัตรากำลังจำนวนรวมทั้งสิ้น 39 อัตรา และจำแนกตามตำแหน่ง ได้ดังนี้

<b>ข้าราชการ</b>	<b>17 อัตรา</b>
• เจ้าหน้าที่บริหารงานทั่วไป (ว่าง)	1 คน
• เจ้าหน้าที่บริหารงานทั่วไป	1 คน
• พนักงานการเงินและบัญชี 3	1 คน
• พนักงานพัสดุ 3	1 คน
• พนักงานธุรการ 3	1 คน
• เจ้าหน้าที่บันทึกข้อมูล	1 คน
• เจ้าหน้าที่ระบบงานคอมพิวเตอร์ 6	1 คน
• นักวิชาการคอมพิวเตอร์ 6	1 คน
• นักวิชาการคอมพิวเตอร์ 4	3 คน
• พนักงานเครื่องคอมพิวเตอร์ 5	1 คน
• พนักงานเครื่องคอมพิวเตอร์ 3	3 คน
• พนักงานเครื่องคอมพิวเตอร์ 2	2 คน
<b>ลูกจ้างประจำ</b>	<b>1 อัตรา</b>
• พนักงานบริการอัตราส่วนา	1 คน
<b>พนักงานมหาวิทยาลัยระยะยาว</b>	<b>3 อัตรา</b>
• นักวิชาการการเงินและบัญชี	1 คน
• นักวิชาการคอมพิวเตอร์	2 คน
<b>พนักงานมหาวิทยาลัยระยะสั้น</b>	<b>4 อัตรา</b>

- นักวิชาการคอมพิวเตอร์ 2 คน
- นักวิชาการคอมพิวเตอร์ (ว่าง) 2 คน
- ลูกจ้างชั่วคราว 14 อัตรา**
- เจ้าหน้าที่บริหารงานทั่วไป 3 1 คน
- พนักงานพัสดุ 3 1 คน
- พนักงานธุรการ 2 1 คน
- เจ้าหน้าที่ธุรการ 1 1 คน
- นักวิชาการคอมพิวเตอร์ 3 3 คน
- นักวิชาการคอมพิวเตอร์ 3 (ว่าง) 2 คน
- พนักงานเครื่องคอมพิวเตอร์ 2 4 คน
- พนักงานเครื่องคอมพิวเตอร์ 2 (ว่าง) 1 คน

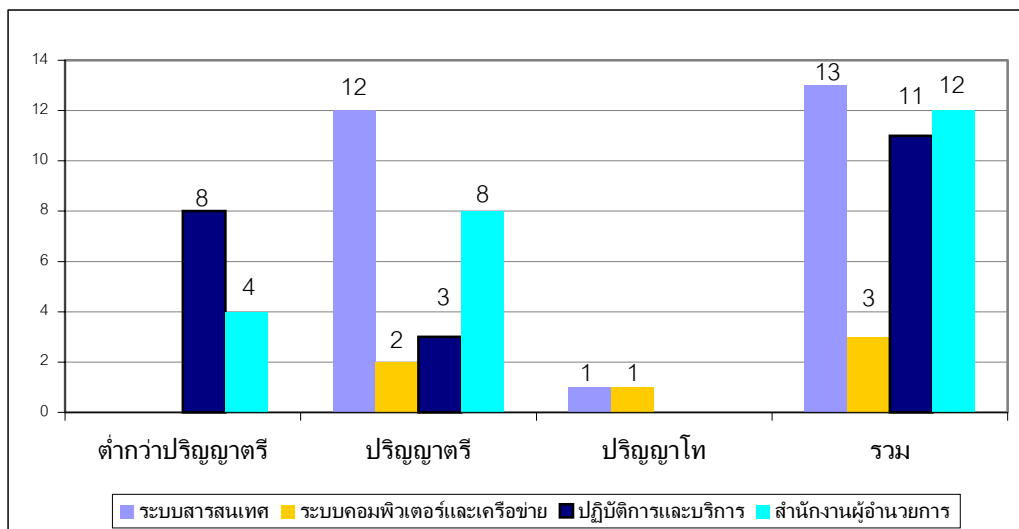
ข้อมูล ณ วันที่ 30 เดือน กันยายน 2544

**ตารางแสดงวุฒิการศึกษาของบุคลากรในปี 2544 จำแนกตามตำแหน่งและประเภทบุคลากร**

ตำแหน่ง	ต่ำกว่าปริญญาตรี		ปริญญาตรี			ปริญญาโท	รวม
	ขรก	ลจ	ขรก	พนง	ลจ	ขรก	
นักวิชาการคอมพิวเตอร์	-	-	2	2	9	2	15
เจ้าหน้าที่ระบบคอมพิวเตอร์	-	-	1	-	-	-	1
พนักงานเครื่องคอมพิวเตอร์	2	4	4	-	1	-	11
พนักงานธุรการ	-	1	1	-	-	-	2
เจ้าหน้าที่บริหารงานทั่วไป	-	-	2	-	1	-	3
นักวิชาการการเงินและบัญชี	-	-	-	1	-	-	1
พนักงานการเงินและบัญชี	-	-	1	-	-	-	1
พนักงานพัสดุ	-	-	1	-	1	-	2
เจ้าหน้าที่ธุรการ	-	1	-	-	-	-	1
เจ้าหน้าที่บันทึกข้อมูล	1	-	-	-	-	-	1
พนักงานบริการอัตรา	-	1	-	-	-	-	1
<b>รวม</b>	<b>3</b>	<b>7</b>	<b>12</b>	<b>3</b>	<b>12</b>	<b>2</b>	<b>39</b>

หมายเหตุ: ขรก = ข้าราชการ พนง = พนักงาน ลจ = ลูกจ้างประจำ/ลูกจ้างชั่วคราว  
ข้อมูล ณ วันที่ 30 เดือน กันยายน 2544

**แผนภูมิเปรียบเทียบวุฒิการศึกษาของบุคลากรในฝ่ายต่าง ๆ**

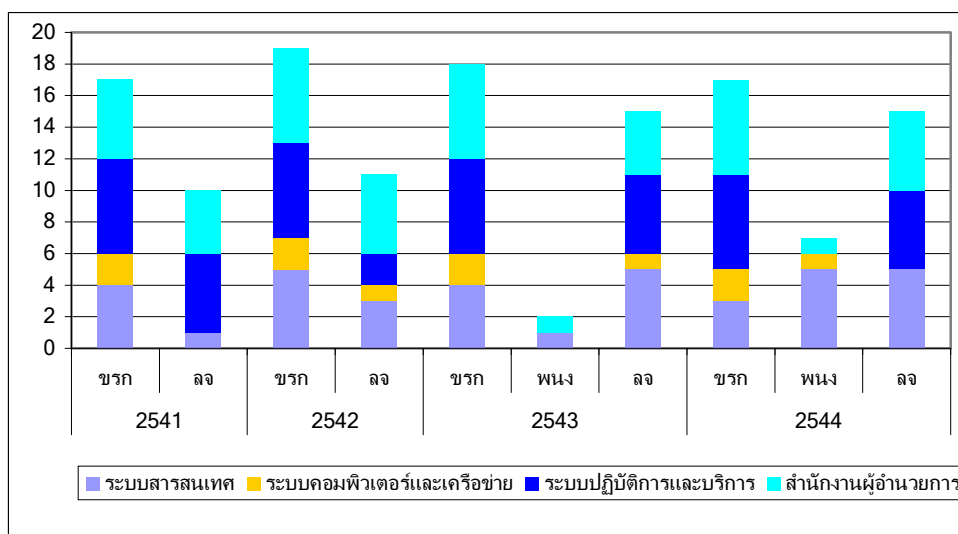


ตารางแสดงจำนวนบุคลากรระหว่างปี 2541-2544 จำแนกตามตำแหน่งและประเภทบุคลากร

ฝ่าย / ตำแหน่ง	2541		2542		2543			2544		
	ขรก	ลจ	ขรก	ลจ	ขรก	พนง	ลจ	ขรก	พนง	ลจ
<b>ฝ่ายระบบคอมพิวเตอร์และเครือข่าย</b>	<b>2</b>		<b>3</b>		<b>3</b>			<b>3</b>		
นักวิชาการคอมพิวเตอร์	1	-	1	1	1	-	1	1	1	-
เจ้าหน้าที่ระบบคอมพิวเตอร์	1	-	1	-	1	-	-	1	-	-
<b>ฝ่ายระบบสารสนเทศ</b>	<b>5</b>		<b>8</b>		<b>10</b>			<b>13</b>		
นักวิชาการคอมพิวเตอร์	3	1	5	3	4	1	5	3	5	5
เจ้าหน้าที่ระบบคอมพิวเตอร์	1	-	-	-	-	-	-	-	-	-
<b>ฝ่ายปฏิบัติการและบริการ</b>	<b>11</b>		<b>8</b>		<b>11</b>			<b>11</b>		
พนักงานเครื่องคอมพิวเตอร์	6	5	6	2	6	-	5	6	-	5
<b>สำนักงานผู้อำนวยการ</b>	<b>9</b>		<b>11</b>		<b>11</b>			<b>12</b>		
เจ้าหน้าที่บริหารงานทั่วไป	2	-	2	1	2	-	1	2	-	1
นักวิชาการการเงินและบัญชี	-	-	-	-	-	1	-	-	1	-
พนักงานการเงินและบัญชี	1	-	1	-	1	-	-	1	-	-
พนักงานพัสดุ	-	1	1	-	1	-	-	1	-	1
เจ้าหน้าที่บันทึกข้อมูล	1	-	1	-	1	-	-	1	-	-
พนักงานธุรการ	1	1	1	1	1	-	1	1	-	1
เจ้าหน้าที่ธุรการ	-	1	-	1	-	-	-	-	-	1
พนักงานบริการอิตส์นา	-	1	-	1	-	-	1	-	-	1
นักการ	-	-	-	1	-	-	1	-	-	-
รวม	17	10	19	11	18	2	15	17	7	15
<b>รวมทั้งสิ้น</b>	<b>27</b>		<b>30</b>		<b>35</b>			<b>39</b>		

หมายเหตุ: ขรก = ข้าราชการ พนง = พนักงาน ลจ = ลูกจ้างประจำ/ลูกจ้างชั่วคราว  
ข้อมูล ณ วันที่ 30 เดือน กันยายน 2544

แผนภูมิเปรียบเทียบจำนวนบุคลากรระหว่างปี 2541-2544 จำแนกตามฝ่ายและประเภทบุคลากร



หมายเหตุ: ขรก = ข้าราชการ พนง = พนักงาน ลจ = ลูกจ้างประจำ/ลูกจ้างชั่วคราว

### ข้อมูลงบประมาณและการเงิน

ในการดำเนินงาน สำนักคอมพิวเตอร์ได้รับเงินจัดสรรจากมหาวิทยาลัย 2 ประเภท ดังนี้

1. เงินงบประมาณแผ่นดิน (งบประมาณรายจ่ายประจำปี, งบสาขาขาดแคลน)
2. เงินงบประมาณเงินรายได้ของมหาวิทยาลัย

นอกจากนี้ยังมีแหล่งเงินอีก 3 ประเภท ดังนี้

1. เงินโครงการบริการวิชาการ
2. เงินกองทุนสวัสดิการ
3. เงินกองทุนสกล แสงโสภณ

ตารางแสดงจำนวนเงินได้ในปีงบประมาณ 2541-2544 จำแนกตามหมวดเงินและแหล่งเงิน

ปีงบประมาณ/หมวดเงิน	งบประมาณที่ได้รับการจัดสรร			แหล่งเงินอื่น ๆ			รวมทั้งสิ้น
	งบประมาณรายจ่าย	งบสาขาขาดแคลน	งบประมาณเงินรายได้	โครงการบริการวิชาการ	กองทุนสวัสดิการ	กองทุนสกลแสงโสภณ	
<b>ปีงบประมาณ 2541</b>	<b>9,609,400.00</b>	<b>1,429,057.00</b>	<b>4,871,495.00</b>	<b>96,900.00</b>	<b>-</b>	<b>199,290.48</b>	<b>16,206,142.48</b>
เงินเดือน/ค่าจ้าง	1,551,700.00	-	1,434,145.00	-	-	-	2,985,845.00
ค่าตอบแทนใช้สอยและวัสดุ	1,597,700.00	-	1,844,200.00	-	-	-	3,441,900.00
ครุภัณฑ์ที่ดินและสิ่งก่อสร้าง	6,460,000.00	-	1,593,150.00	-	-	-	8,053,150.00
ค่าสาธารณูปโภค	-	-	-	-	-	-	-
เงินอุดหนุน	-	1,429,057.00	-	-	-	-	1,429,057.00
เงินดำเนินการอื่น ๆ	-	-	-	96,900.00	-	-	96,900.00
<b>ปีงบประมาณ 2542</b>	<b>9,213,200.00</b>	<b>3,824,000.00</b>	<b>2,463,909.00</b>	<b>837,000.00</b>	<b>67,336.00</b>	<b>42,830.39</b>	<b>16,448,275.39</b>
เงินเดือน/ค่าจ้าง	1,930,600.00	-	987,840.00	-	-	-	2,918,440.00
ค่าตอบแทนใช้สอยและวัสดุ	3,282,600.00	-	1,464,469.00	-	-	-	4,747,069.00
ครุภัณฑ์ที่ดินและสิ่งก่อสร้าง	4,000,000.00	-	-	-	-	-	4,000,000.00
ค่าสาธารณูปโภค	-	-	2,000.00	-	-	-	2,000.00
เงินอุดหนุน	-	3,824,000.00	9,600.00	-	-	-	3,833,600.00
เงินดำเนินการอื่น ๆ	-	-	-	837,000.00	-	-	949,605.06
<b>ปีงบประมาณ 2543</b>	<b>13,598,900.00</b>	<b>1,470,000.00</b>	<b>2,537,880.00</b>	<b>1,026,050.00</b>	<b>45,269.06</b>	<b>9,005.26</b>	<b>18,687,104.32</b>
เงินเดือน/ค่าจ้าง	2,012,800.00	-	1,019,060.00	-	-	-	-
ค่าตอบแทนใช้สอยและวัสดุ	4,186,100.00	-	1,455,000.00	-	-	-	-
ครุภัณฑ์ที่ดินและสิ่งก่อสร้าง	7,400,000.00	-	-	-	-	-	-
ค่าสาธารณูปโภค	-	-	29,000.00	-	-	-	-
เงินอุดหนุน	-	1,470,000.00	34,820.00	-	-	-	-
เงินดำเนินการอื่น ๆ	-	-	-	1,026,050.00	-	-	-
<b>ปีงบประมาณ 2544</b>	<b>20,757,500.00</b>	<b>-</b>	<b>2,625,254.00</b>	<b>718,650.00</b>	<b>-</b>	<b>5,562.78</b>	<b>24,106,966.78</b>
เงินเดือน/ค่าจ้าง	1,898,200.00	-	1,096,680.00	-	-	-	-
ค่าตอบแทนใช้สอยและวัสดุ	5,048,700.00	-	1,190,900.00	-	-	-	-
ครุภัณฑ์ที่ดินและสิ่งก่อสร้าง	13,810,600.00	-	177,300.00	-	-	-	-
ค่าสาธารณูปโภค	-	-	29,000.00	-	-	-	-
เงินอุดหนุน	-	-	31,374.00	-	-	-	-
รายจ่ายอื่น	-	-	100,000.00	-	-	-	-
เงินดำเนินการอื่น ๆ	-	-	-	718,650.00	-	-	-
<b>รวมทั้งสิ้น</b>	<b>53,179,000.00</b>	<b>6,723,057.00</b>	<b>12,498,538.00</b>	<b>2,678,600.00</b>	<b>112,605.06</b>	<b>256,688.91</b>	<b>75,448,488.97</b>

หน่วย : บาท

ข้อมูล ณ วันที่ 30 เดือน กันยายน 2544



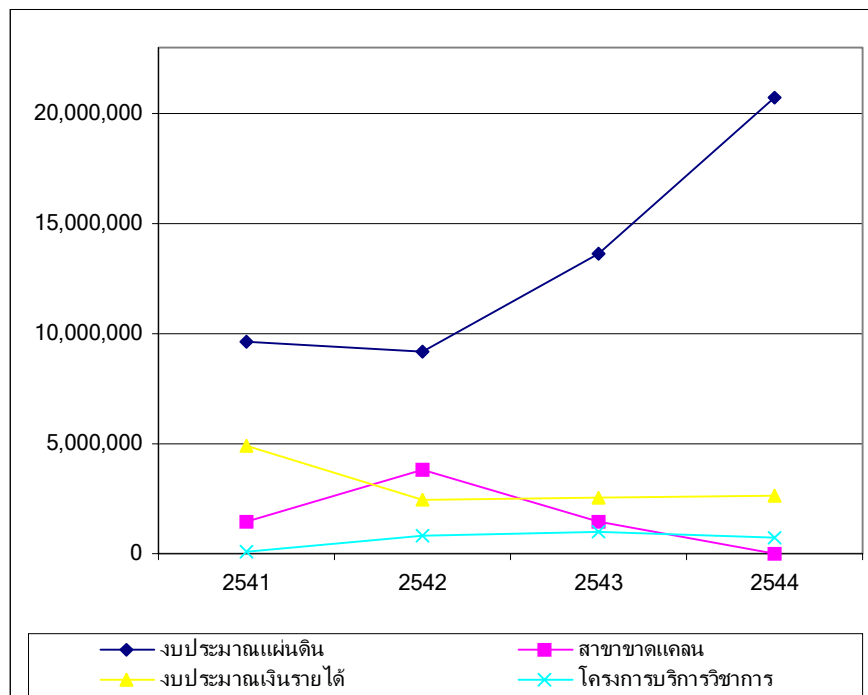
### ตารางสรุปงบประมาณที่ได้รับจัดสรรและแหล่งเงินอื่น ๆ ในปีงบประมาณ 2541-2544

แหล่งเงิน	ปีงบประมาณ				รวมทั้งสิ้น
	2541	2542	2543	2544	
งบประมาณแผ่นดิน	9,609,400.00	9,213,200.00	13,598,900.00	20,757,500.00	53,179,000.00
-งบดำเนินการ	3,149,400.00	5,213,200.00	6,198,900.00	6,946,900.00	21,508,400.00
-บลงทุน	6,460,000.00	4,000,000.00	7,400,000.00	13,810,600.00	31,670,600.00
สาขาขาดแคลน	1,429,057.00	3,824,000.00	1,470,000.00	-	6,723,057.00
งบประมาณเงินรายได้	4,871,495.00	2,463,909.00	2,537,880.00	2,625,254.00	12,498,538.00
-งบดำเนินการ	3,278,345.00	2,463,909.00	2,537,880.00	2,447,954.00	10,728,088.00
-บลงทุน	1,593,150.00	-	-	177,300.00	1,770,450.00
โครงการบริการวิชาการ	96,900.00	837,000.00	1,026,050.00	718,650.00	2,678,600.00
กองทุนสวัสดิการ	-	67,336.00	45,269.06	-	112,605.06
กองทุนสกล แสงโสภณ	199,290.48	42,830.39	9,005.26	5,562.78	256,688.91
<b>รวมทั้งสิ้น</b>	<b>16,206,142.48</b>	<b>16,448,275.39</b>	<b>18,687,104.32</b>	<b>24,106,966.78</b>	<b>75,448,488.97</b>

หน่วย : บาท

ข้อมูล ณ วันที่ 30 เดือน กันยายน 2544

### แผนภูมิแสดงงบประมาณที่ได้รับจัดสรรและแหล่งเงินอื่น ๆ ในปีงบประมาณ 2541-2544



## การบริการพัฒนาระบบสารสนเทศ

ความพยายามในเรื่องการพัฒนาระบบสารสนเทศเพื่อการบริหารของมหาวิทยาลัยศรีนครินทรวิโรฒ ได้เริ่มมีมาตั้งแต่ปี พ.ศ. 2523 และมีการปรับเปลี่ยนเทคโนโลยีและเครื่องมือที่ใช้ในการพัฒนาเรื่อยมาจนถึงปัจจุบัน โดยมีสำนักคอมพิวเตอร์เป็นหน่วยงานกลางที่ทำหน้าที่ดำเนินการในเรื่องการวิเคราะห์ ออกแบบ และพัฒนารวมทั้งการบำรุงรักษาระบบ ผลจากการดำเนินงาน การประสานงาน และความร่วมมือจากหน่วยงานต่าง ๆ ทำให้ได้ระบบสารสนเทศที่เป็นระบบฐานข้อมูลซึ่งมีมาตรฐานเดียวกัน และเป็นเครื่องมือหลักเพื่อการบริหาร การจัดการ และการตัดสินใจของมหาวิทยาลัย

ในปัจจุบันนอกจากระบบสารสนเทศเพื่อการบริหารแล้ว การเผยแพร่สารสนเทศของมหาวิทยาลัยสู่สาธารณชนผ่านเครือข่ายอินเทอร์เน็ตก็นับว่าเป็นสิ่งที่สำคัญ สำนักคอมพิวเตอร์ได้ทำหน้าที่ในด้านการดูแลและบำรุงรักษาสารสนเทศกลางของมหาวิทยาลัย และส่งเสริมสนับสนุนในด้านการจัดทำและเผยแพร่ประชาสัมพันธ์ข้อมูลข่าวสารของหน่วยงานต่าง ๆ รวมทั้งองค์กรที่เกี่ยวข้องกับมหาวิทยาลัย

### ระบบสารสนเทศเพื่อการบริหาร

ระบบสารสนเทศเพื่อการบริหารของมหาวิทยาลัยศรีนครินทรวิโรฒ ที่มีชื่อเรียกว่า SUPREME 95 (Srinakharinwirot University Planning REgistration Management, Etc 1995) ได้เริ่มดำเนินงานพัฒนามาตั้งแต่ปี พ.ศ. 2538 โดยมีวัตถุประสงค์ ดังนี้

1. เพื่อเป็นการนำเทคโนโลยีสารสนเทศมาช่วยในการบริหารงาน
2. เพื่อวางรากฐานให้มีระบบฐานข้อมูลที่เป็นมาตรฐานเดียวกัน
3. เพื่ออำนวยความสะดวกในการใช้และติดต่อประสานงานกันระหว่างหน่วยงาน
4. เพื่อลดขั้นตอนและความซ้ำซ้อนของงาน
5. เพื่อนำสารสนเทศมาใช้ควบคุมผลการปฏิบัติงานและช่วยในการวางแผนและการตัดสินใจของผู้บริหาร
6. เพื่อเป็นเครื่องมือสำหรับระบบประกันคุณภาพการศึกษาของมหาวิทยาลัย

ระบบสารสนเทศเพื่อการบริหาร SUPREME 95 เป็นระบบงานที่อยู่บนฐานข้อมูล Ingres และพัฒนาด้วยภาษาในยุคที่ 4 (4GL) ต่อมาในปี พ.ศ. 2543 ได้มีการพัฒนาระบบสารสนเทศในรูปแบบใหม่ โดยเป็นระบบที่ใช้เทคโนโลยีแบบ Web-based หรือ Client-Server และใช้ฐานข้อมูล อันได้แก่ Oracle, MySQL, Microsoft Access เป็นต้น รวมทั้งได้มีการปรับเปลี่ยน User Interface ของระบบงานเดิมบน SUPREME95 ให้เป็นรูปแบบ Graphic หรือ Web-based เพื่อสะดวกแก่การใช้งาน และได้ใช้ชื่อเรียกว่า ระบบ SUPREME 2000

### ตารางแสดงระบบงานของ SUPREME 95 จำแนกตามผู้เกี่ยวข้องกับระบบ

ระบบงาน	เจ้าของระบบ	ผู้ปฏิบัติการ	ผู้ใช้ระบบสารสนเทศ (MIS)
ระบบงานลงทะเบียนและหลักสูตร	กองบริการการศึกษา	กองบริการการศึกษา คณะ/สำนัก/สถาบัน/นิสิต	คณะ/สำนัก/สถาบัน/นิสิต/บุคลากร
ระบบงานรับนิสิตใหม่	สำนักนรับนิสิตใหม่	สำนักนรับนิสิตใหม่	กองบริการการศึกษา/คณะ/สำนัก/สถาบัน
ระบบงานกองทุนกู้ยืมเพื่อการศึกษา	กองกิจการนิสิต	กองกิจการนิสิต	คณะ/สำนัก/สถาบัน/ชมรม
ระบบงานการทำประมาณการรายรับ	กองแผนงาน	คณะ/สำนัก/สถาบัน	คณะ/สำนัก/สถาบัน
ระบบงานบุคคล	กองการเจ้าหน้าที่	กองการเจ้าหน้าที่	กองการเจ้าหน้าที่./คณะ/สำนัก/สถาบัน
ระบบงานเงินเดือน	กองคลัง	กองคลัง	กองคลัง/กองการเจ้าหน้าที่/กองแผนงาน บุคลากร
ระบบงานงบกลาง	กองคลัง	คณะ/สำนัก/สถาบัน	คณะ/สำนัก/สถาบัน
ระบบงานสารบรรณ	สารบรรณกลาง	คณะ/สำนัก/สถาบัน	คณะ/สำนัก/สถาบัน
ระบบงานอาคารสถานที่	กองอาคาร	กองบริการ/สำนักคอมพิวเตอร์	คณะ/สำนัก/สถาบัน
ระบบงานจองห้อง	สำนักคอมพิวเตอร์	สำนักคอมพิวเตอร์	คณะ/สำนัก/สถาบัน/บุคลากรภายนอก
ระบบงานวัสดุสำนักงาน	สำนักคอมพิวเตอร์	สำนักคอมพิวเตอร์	สำนักคอมพิวเตอร์
ระบบงานสมาชิก	สำนักคอมพิวเตอร์	สำนักคอมพิวเตอร์	สำนักคอมพิวเตอร์/บุคลากรภายในและนอก
ระบบงานอบรม	สำนักคอมพิวเตอร์	สำนักคอมพิวเตอร์	สำนักคอมพิวเตอร์/บุคลากรภายในและนอก

### ตารางแสดงระบบงานของ SUPREME 95 ที่พัฒนาเพิ่มเติม จำแนกตามปีที่ติดตั้ง

ระบบ/งาน	ปีที่ติดตั้ง			
	2541	2542	2543	2544
ระบบงานลงทะเบียนและหลักสูตร				
งานคำร้องขอลาพักการเรียน / รักษาสภาพนิสิต	X			
งานลงทะเบียนแบบเหมาจ่าย	X			
งานคำร้องขอใบรับรอง		X		
งานเปลี่ยนแบบฟอร์มใบ Transcript			X	
งานลงทะเบียนเรียนทาง Telebank และ Internet			X	
ระบบงานรับนิสิตใหม่	X			
ระบบงานกองทุนกู้ยืมเพื่อการศึกษา	X			
ระบบงานการทำประมาณการรายรับ		X		
ระบบงานบุคคล				
งานกลับเข้ารับราชการใหม่		X		
งานแต่งตั้ง / พ้นวาระผู้บริหาร			X	
งานอัตราพนักงานมหาวิทยาลัย			X	
งานพิจารณาเลื่อนขึ้นเงินเดือนประจำปีงบประมาณแบบใหม่				X
ระบบงานเงินเดือน				
งาน กบข กสจ	X			
งานจัดทำข้อมูลประจำเดือนของสมาชิกสหกรณ์ออมทรัพย์			X	
งานโอนเงินตักเบิกเงินเดือน				X
ระบบงานงบกลาง	X			
ระบบงานสารบรรณ		X		
ระบบงานอาคารสถานที่	X			
ระบบงานจองห้อง				
งานคำนวณอัตราค่าธรรมเนียมการจองใช้ห้อง			X	
ระบบงานวัสดุสำนักงาน	X			
ระบบงานสมาชิก				
งานปรับเปลี่ยนนโยบายการสมัครสมาชิกและการสมัครอบรม			X	
ระบบงานอบรม				
งานจัดทำคู่มือในระบบ Webpage	X			

ตารางแสดงปริมาณงานของระบบ SUPREME 95 จำแนกตามจำนวนข้อมูลและโปรแกรม

ระบบงาน	หน่วยวัด			
	ตาราง	ระเบียน	โปรแกรม	รายงาน
ระบบงานลงทะเบียนและหลักสูตร	52	3563504	103	62
ระบบงานรับนิสิตใหม่	46	466707	65	69
ระบบงานกองทุนกักยืมเพื่อการศึกษา	12	9105	15	2
ระบบงานการทำประมาณการรายรับ	13	4662	42	97
ระบบงานบุคคล	16	260299	103	79
ระบบงานเงินเดือน	81	698211	122	64
ระบบงานงบกลาง	19	131301	38	34
ระบบงานสารบรรณ	29	699330	87	37
ระบบงานอาคารสถานที่	2	1323	4	2
ระบบงานจองห้อง	16	23818	18	1
ระบบงานวัสดุสำนักงาน	39	8732	29	11
ระบบงานสมาชิก	14	56417	25	44
ระบบงานอบรม	12	17875	18	9

ข้อมูล ณ วันที่ 30 เดือน กันยายน 2544

ตารางแสดงระบบงานของ SUPREME 2000 จำแนกตามผู้เกี่ยวข้องกับระบบ

ระบบงาน	เจ้าของระบบ	ผู้ปฏิบัติการ	ผู้ใช้ระบบสารสนเทศ (MIS)
ระบบงานข่าวประชาสัมพันธ์	สำนักคอมพิวเตอร์	สำนักคอมพิวเตอร์	บุคลากรและนิสิต/บุคคลทั่วไป
ระบบงานบุคลากร	สำนักคอมพิวเตอร์	สำนักคอมพิวเตอร์	บุคลากรและนิสิต/บุคคลทั่วไป
ระบบงานบริการสำนักคอมพิวเตอร์	สำนักคอมพิวเตอร์	สำนักคอมพิวเตอร์	สำนักคอมพิวเตอร์/บุคลากรในมหาวิทยาลัย
โครงการพัฒนาการเรียนการสอนออนไลน์	สำนักคอมพิวเตอร์	สำนักคอมพิวเตอร์	บุคลากรและนิสิต/บุคคลทั่วไป
ระบบการมีเครื่องใช้เครื่องไมโครคอมพิวเตอร์และอุปกรณ์	สำนักคอมพิวเตอร์	สำนักคอมพิวเตอร์	สำนักคอมพิวเตอร์/บุคลากรในมหาวิทยาลัย
ระบบการให้บริการสำนักคอมพิวเตอร์	สำนักคอมพิวเตอร์	สำนักคอมพิวเตอร์	สำนักคอมพิวเตอร์/บุคลากรในมหาวิทยาลัย
ระบบบริหารงานบริการวิชาการ	สำนักคอมพิวเตอร์	สำนักคอมพิวเตอร์	สำนักคอมพิวเตอร์/บุคลากรในมหาวิทยาลัย
ระบบ Web Directory ของมหาวิทยาลัย	สำนักคอมพิวเตอร์	สำนักคอมพิวเตอร์/บุคลากรในมหาวิทยาลัย	สำนักคอมพิวเตอร์/บุคลากรในมหาวิทยาลัย
ระบบบริหารการรับ-จ่ายเงิน	สำนักคอมพิวเตอร์	สำนักคอมพิวเตอร์	สำนักคอมพิวเตอร์
ระบบภาระงาน	สำนักคอมพิวเตอร์	สำนักคอมพิวเตอร์	สำนักคอมพิวเตอร์
ระบบห้องสมุดวิชาการ	สำนักคอมพิวเตอร์	สำนักคอมพิวเตอร์	บุคลากรในมหาวิทยาลัย
ระบบงานจองห้อง	สำนักคอมพิวเตอร์	สำนักคอมพิวเตอร์	สำนักคอมพิวเตอร์/ กองคลัง
ระบบงานวัสดุสำนักงาน	สำนักคอมพิวเตอร์	สำนักคอมพิวเตอร์	สำนักคอมพิวเตอร์
ระบบประมวลผลข้อมูล ปค 003	ฝ่ายประกันคุณภาพการศึกษา	ฝ่ายประกันคุณภาพการศึกษา/คณะ/สถาบัน	คณะ /สถาบัน

ตารางแสดงระบบงานของ SUPREME 2000 จำแนกตามปีที่พัฒนา

ระบบงาน	ปีที่พัฒนา	
	2543	2544
ระบบงานข่าวประชาสัมพันธ์	X	
ระบบงานบุคลากร	X	
ระบบงานบริการสำนักคอมพิวเตอร์	X	
โครงการพัฒนาการเรียนการสอนออนไลน์	X	
ระบบการมีเครื่องใช้เครื่องไมโครคอมพิวเตอร์และอุปกรณ์ภายในมหาวิทยาลัย		X
ระบบการให้บริการสำนักคอมพิวเตอร์		X
ระบบบริหารงานบริการวิชาการ		X
ระบบ Web Directory ของมหาวิทยาลัย		X
ระบบบริหารการรับ-จ่ายเงิน		X
ระบบภาระงาน		X
ระบบห้องสมุดวิชาการ		X

ระบบงาน	ปีที่พัฒนา	
	2543	2544
ระบบงานจองห้อง		X
ระบบงานวัสดุสำนักงาน		X
ระบบประมวลผลข้อมูล ปค 003		X
ระบบงานเว็บไคเร็กทอรี		X

### การเผยแพร่สารสนเทศผ่านเครือข่ายอินเทอร์เน็ต

ในฐานะที่เป็นหน่วยงานกลางทางด้านระบบคอมพิวเตอร์และเครือข่าย สำนักคอมพิวเตอร์ได้ทำหน้าที่เป็นหน่วยงานในการประสานงานและการจัดทำสารสนเทศกลางของมหาวิทยาลัยเพื่อการประชาสัมพันธ์ เผยแพร่ข้อมูลข่าวสารของมหาวิทยาลัยสู่สาธารณะผ่านเครือข่ายอินเทอร์เน็ต โดยได้เริ่มดำเนินการจัดทำโฮมเพจของมหาวิทยาลัยขึ้นตั้งแต่เดือน ธันวาคม พ.ศ. 2538 และได้จัดตั้งเว็บไซต์ของมหาวิทยาลัยศรีนครินทรวิโรฒไว้ที่ <http://www.swu.ac.th>

การเผยแพร่สารสนเทศผ่าน World Wide Web ได้รับความสนใจเป็นอย่างมาก หน่วยงานต่าง ๆ รวมทั้งคณาจารย์ บุคลากร และนิสิตในมหาวิทยาลัยได้จัดทำสารสนเทศเพื่อนำเสนอผ่านสื่อนี้เพิ่มขึ้นเรื่อย ๆ ตามลำดับ สำนักคอมพิวเตอร์ได้ให้การสนับสนุนในเรื่องนี้ โดยจัดให้บริการพื้นที่สำหรับการเก็บข้อมูลบนเครื่อง WWW Server และให้บริการคำแนะนำ การฝึกอบรม รวมทั้งการพัฒนาเครื่องมือช่วยในการสร้างและนำเสนอเว็บเพจให้แก่หน่วยงาน คณาจารย์ บุคลากร และ นิสิตของมหาวิทยาลัย

ปัจจุบันนอกจากสารสนเทศทั่วไปเกี่ยวกับมหาวิทยาลัยและหน่วยงานแล้ว การพัฒนาสารสนเทศผ่านเครือข่ายอินเทอร์เน็ตได้ขยายไปสู่การพัฒนาเพื่อการใช้งานด้านการเรียนการสอนในลักษณะการสอนแบบออนไลน์ เช่น โครงการพัฒนาการเรียนการสอนออนไลน์ (Srinakharinwirot Online Teaching/Learning)

### ตารางแสดงปริมาณของข้อมูลบน WWW server ที่อยู่ในความดูแลของสำนักคอมพิวเตอร์

ประเภทสารสนเทศ	จำนวน	
	แฟ้มข้อมูล	แฟ้มภาพ
ข้อมูลทั่วไป	320	206
สำนักคอมพิวเตอร์	171	537
ข่าวประชาสัมพันธ์	50	182
งานวันสมเด็จพระเทพฯ	252	748
ปฏิทินการศึกษา	17	7
รวม	810	1680

ข้อมูล ณ วันที่ 30 เดือน กันยายน 2544

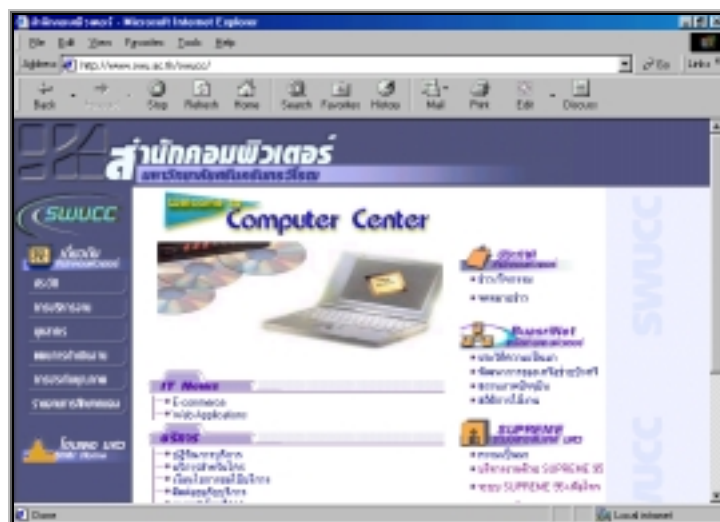
### ตารางแสดงจำนวน Account บน WWW server จำแนกตามระดับหน่วยงาน

ระดับหน่วยงาน	จำนวน Account
คณะ / สำนัก / สถาบัน	22
ภาค / กอง / ฝ่าย	40
อื่นๆ	14
รวม	76

ข้อมูล ณ วันที่ 30 เดือน กันยายน 2544



โฮมเพจของมหาวิทยาลัยศรีนครินทรวิโรฒ  
<http://www.swu.ac.th>



โฮมเพจของสำนักคอมพิวเตอร์ มหาวิทยาลัยศรีนครินทรวิโรฒ  
<http://www.swu.ac.th/swucc/>

## การบริการระบบคอมพิวเตอร์และเครือข่าย

สำนักคอมพิวเตอร์ได้ดำเนินการในเรื่องการวางแผน พัฒนา ตลอดจนกำกับดูแลเครือข่าย “บัวศรี” ซึ่งเป็นระบบเครือข่ายคอมพิวเตอร์ของมหาวิทยาลัยศรีนครินทรวิโรฒ และได้เริ่มเปิดให้บริการอย่างเป็นทางการโดย สมเด็จพระเทพรัตนราชสุดาฯ สยามบรมราชกุมารี ในงาน “วันสมเด็จพระเทพรัตนราชสุดาฯ สยามบรมราชกุมารี” ครั้งที่ 10 เมื่อวันที่ 27 พฤศจิกายน 2539

### วัตถุประสงค์ของเครือข่ายบัวศรี

1. เพื่อวางเครือข่ายใยแก้วนำแสงให้ครอบคลุมทุกคณะ/หน่วยงานของมหาวิทยาลัย สำหรับการรองรับงานพัฒนาและการใช้งานระบบสารสนเทศ อันได้แก่ ระบบสารสนเทศเพื่อการบริหาร ระบบสารสนเทศห้องสมุด ระบบการเรียนการสอนทางไกล และระบบโทรศัพท์
2. เพื่อสนับสนุนและส่งเสริมให้เกิดการบริหารและการใช้ทรัพยากรสารสนเทศอย่างมีประสิทธิภาพ อันเป็นกลไกสำคัญที่จะนำไปสู่การพัฒนาคุณภาพของการเรียนการสอนและการวิจัย และเพิ่มประสิทธิภาพของการบริหารจัดการของมหาวิทยาลัย
3. เพื่อเป็นเส้นทางสำหรับการเชื่อมโยงการใช้ทรัพยากรและการติดต่อสื่อสารแลกเปลี่ยนข้อมูลของคณาจารย์ บุคลากร และนิสิตภายในเครือข่ายของมหาวิทยาลัย
4. เพื่อเป็นเส้นทางสำหรับการเชื่อมโยงการใช้ทรัพยากรและการติดต่อสื่อสารแลกเปลี่ยนข้อมูลผ่านเครือข่ายอินเทอร์เน็ต

### การพัฒนาเครือข่ายบัวศรี

นับตั้งแต่เริ่มดำเนินการติดตั้งระบบคอมพิวเตอร์และเครือข่ายขึ้น ในปี พ.ศ. 2538 เครือข่ายบัวศรีได้รับการพัฒนาและขยายการให้บริการเป็นระยะ ๆ อย่างต่อเนื่อง เพื่อให้สามารถรองรับระบบและรูปแบบการใช้บริการที่ได้พัฒนาก้าวหน้าอย่างรวดเร็วตามความเปลี่ยนแปลงทางด้านเทคโนโลยี รวมทั้งสามารถให้บริการใช้งานได้อย่างทั่วถึง และสอดคล้องกับความต้องการของหน่วยงานและผู้ใช้งานที่เพิ่มมากขึ้นโดยลำดับ

### ตารางแสดงรายการดำเนินงานพัฒนาและขยายเครือข่ายบัวศรีและเงินงบประมาณที่ใช้

ปีงบประมาณ	รายการดำเนินงานพัฒนาและขยายเครือข่าย	จำนวนงบประมาณ
2538	การติดตั้งระบบคอมพิวเตอร์และเครือข่าย ประสานมิตร โดยเชื่อมโยงระบบเครือข่ายไปยังอาคารต่างๆ รวม 18 อาคาร	37,582,436
2540	ติดตั้งสายสัญญาณและอุปกรณ์สื่อสารระบบเครือข่าย องค์กริกษ์ โดยเชื่อมโยงระบบเครือข่ายไปยังอาคารต่างๆ รวม 8 อาคาร	5,000,000
2541	ติดตั้งระบบเครือข่ายคอมพิวเตอร์เพื่อการบริหาร	2,559,300
2542	ติดตั้งระบบเครือข่ายคอมพิวเตอร์เพื่อการบริหาร	4,000,000
2544	ติดตั้งระบบเครือข่ายคอมพิวเตอร์เพื่อการบริหาร เพื่อปรับปรุงเครือข่ายประสานมิตร และ ขยายเครือข่าย องค์กริกษ์ ระดับอาคาร	7,250,000
2544	ติดตั้งระบบเครือข่ายคอมพิวเตอร์เพื่อการบริหาร เพื่อปรับปรุงเครือข่ายประสานมิตร และ ขยายเครือข่าย องค์กริกษ์ ระดับอาคาร	3,497,200

หน่วย : บาท

**ข้อมูลเฉพาะของเครือข่ายบัวศรี**

**อัตราความเร็วในการส่งผ่านข้อมูล**

- ความเร็วในระดับ Backbone ที่ประสานมิตร 10 Mbps ที่องค์กรฯ 155 Mbps
- ความเร็วในระดับ Server ที่ประสานมิตร 100 Mbps
- การเชื่อมต่อกับอินเทอร์เน็ตผ่าน Uninet 1 Mbps
- การเชื่อมต่อกับเครือข่ายที่องค์กรฯ 128 Kbps
- การเชื่อมต่อกับคณะแพทยศาสตร์ (วชิรพยาบาล) 33.6 Kbps
- การเชื่อมต่อกับโรงเรียนสาธิตปทุมวัน 64 Kbps
- การเชื่อมต่อกับโรงเรียนนวมราชานุสรณ์\* 64 Kbps

\*หมายเหตุ: โรงเรียนในโครงการเทคโนโลยีสารสนเทศตามพระราชดำริสมเด็จพระเทพรัตนราชสุดาฯ สยามบรมราชกุมารี

**ขอบเขตของเครือข่าย**

	ประสานมิตร	องค์กรฯ
• จำนวนอาคาร	22	11
• จำนวนคณะ/หน่วยงาน	28	7
• จำนวนหน่วยงานภายนอก	2	1

**จำนวนอุปกรณ์บนเครือข่าย**

	ประสานมิตร	องค์กรฯ
• Router	3	1
• Main ATM Switch	-	1
• Access ATM Switch	-	11
• Modem server	2	-
• Switch	25	10
• Hub	82	7
• UPS	1	2
• Server	15	2

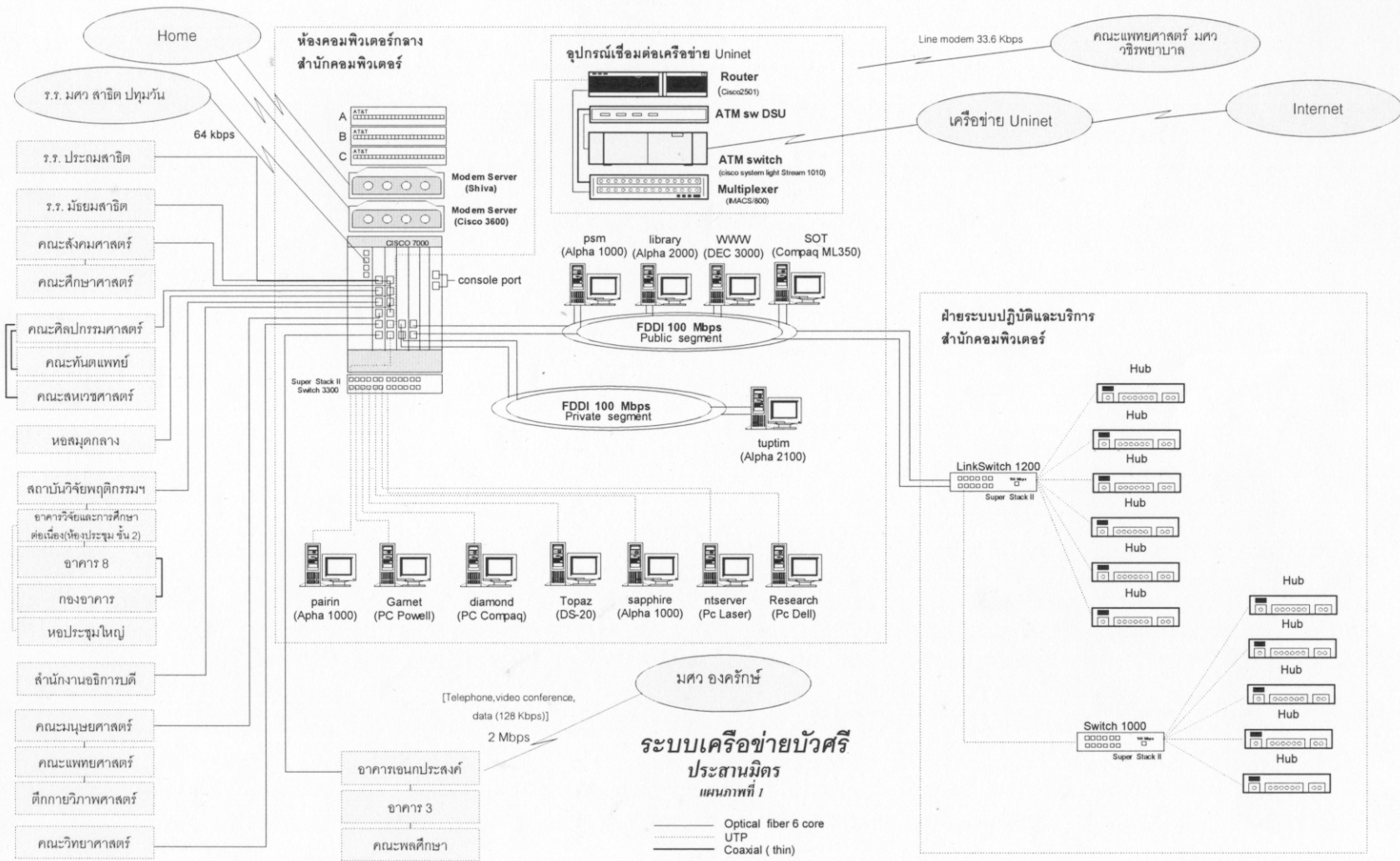
ข้อมูล ณ วันที่ 30 เดือน กันยายน 2544

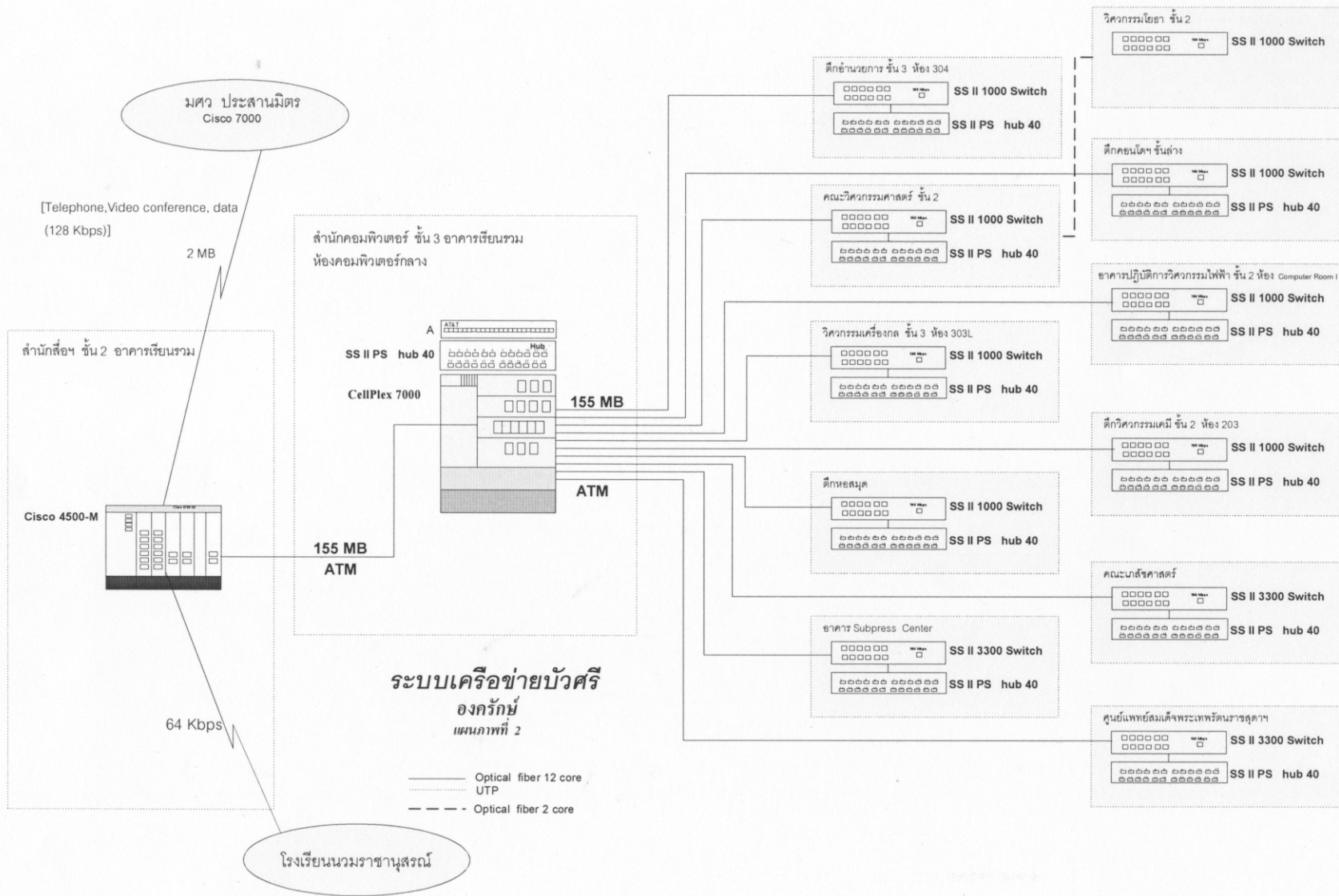
**ตารางแสดงพัฒนาการของเครือข่ายในระหว่าง ปี 2541-2544**

ข้อมูลเฉพาะบนเครือข่าย	หน่วย	2541	2542	2543	2544
<b>อัตราความเร็วในการส่งผ่านข้อมูล</b>					
ความเร็วในระดับ Backbone ประสานมิตร	Mbps	10	10	10	10
ความเร็วในระดับ Backbone องค์กรฯ	Mbps	155	155	155	155
ความเร็วในระดับ Server ประสานมิตร	Mbps	100	100	100	100
การเชื่อมต่อกับอินเทอร์เน็ต	Kbps	128*	512**	1,024**	1,024**
การเชื่อมต่อกับเครือข่ายที่องค์กรฯ	Kbps	128	128	128	128
การเชื่อมต่อกับวชิรพยาบาล	Kbps	19.2	19.2	19.2	33.6
การเชื่อมต่อกับโรงเรียนสาธิตปทุมวัน	Kbps	-	64	64	64
การเชื่อมต่อกับโรงเรียนนวมราชานุสรณ์	Kbps	-	-	-	64
การเชื่อมต่อผ่านโมเด็ม	Kbps	28.8	28.8	33.6	33.6
<b>ขอบเขตของเครือข่าย</b>					
จำนวนอาคาร	อาคาร	27	30	33	33
จำนวนคณะ/หน่วยงาน	หน่วยงาน	23	26	35	35
จำนวนหน่วยงานภายนอก	หน่วยงาน	-	1	2	3
<b>จำนวนอุปกรณ์บนเครือข่าย</b>					
Router	เครื่อง	3	4	4	4
Main Switch	เครื่อง	1	1	1	1
Access ATM Switch	เครื่อง	9	10	10	11
Modem server	เครื่อง(คู่สาย)	1(20)	2(20)	2(50)	2(50)
Switch	เครื่อง	-	7	14	25
Hub	เครื่อง	44	50	64	82
UPS	เครื่อง	2	3	3	3
Server	เครื่อง	10	12	15	17

หมายเหตุ: \* ผ่าน Uninet \*\* ผ่าน ThaiSARN  
ข้อมูล ณ วันที่ 30 เดือน กันยายน 2544







## ประเภทการบริการ

สำนักคอมพิวเตอร์ ได้รับมอบหมายให้กำกับดูแล ควบคุม และบำรุงรักษาระบบคอมพิวเตอร์และเครือข่าย และจัดให้บริการการใช้งานระบบคอมพิวเตอร์และเครือข่าย ซึ่งสามารถจัดแบ่งการบริการได้ดังนี้

### • บริการ Internet Account

สำนักคอมพิวเตอร์ให้บริการจดทะเบียนเป็นสมาชิกอินเทอร์เน็ต และให้ Internet Account แก่บุคลากรและนิสิตของมหาวิทยาลัย

### • บริการรับ-ส่ง E-mail

สำนักคอมพิวเตอร์จัดเครื่อง Server เพื่อให้บริการรับ-ส่ง จดหมายอิเล็กทรอนิกส์ (E-mail) สำหรับสมาชิกอินเทอร์เน็ตที่เป็นบุคลากรและนิสิตของมหาวิทยาลัย

### • บริการกำหนด Host name สำหรับ Server

สำนักคอมพิวเตอร์ให้บริการจดทะเบียนและให้คำแนะนำแก่หน่วยงานที่ต้องการติดตั้งเครื่องให้บริการ (Server) เพื่อใช้ในการเผยแพร่ข้อมูลข่าวสารของหน่วยงานผ่านอินเทอร์เน็ต

### • บริการจัดทำ Mailing List

สำนักคอมพิวเตอร์ให้บริการจัดทำ Mailing list เพื่ออำนวยความสะดวกในการส่งจดหมายอิเล็กทรอนิกส์สำหรับการติดต่อประสานงานถึงสมาชิกในกลุ่มงานวิจัยหรืองานต่างๆ

### • บริการลงข่าวประชาสัมพันธ์ผ่าน Internet

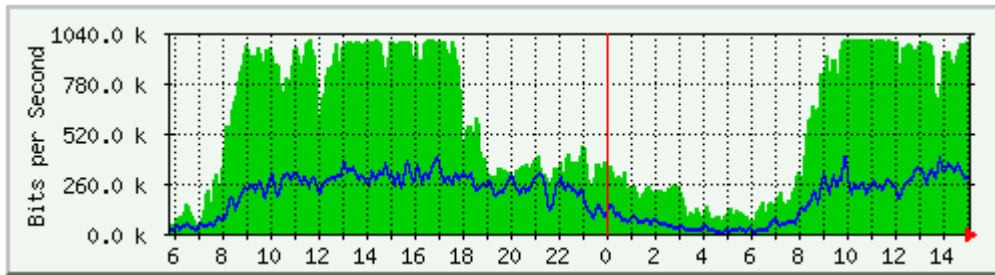
สำนักคอมพิวเตอร์ให้บริการลงข่าวประชาสัมพันธ์ผ่านทาง E-mail

## ตารางแสดงสถิติการให้บริการประจำปีในระหว่าง ปี 2541-2544

ประเภทของบริการ	หน่วยนับ	2541	2542	2543	2544
บริการ Internet Account	คน/ต่อปี	3,553	3,588	2,481	19,724
บริการรับ-ส่ง E-mail	ฉบับ/วัน	3,420	3,673	2,902	3,499
บริการ กำหนด Host name สำหรับ Server	รายการ/ปี	1	1	7	6
บริการจัดทำ Mailing List	ครั้ง/ปี	10	11	15	12
บริการประชาสัมพันธ์ผ่าน Internet	ฉบับ	20	20	60	204

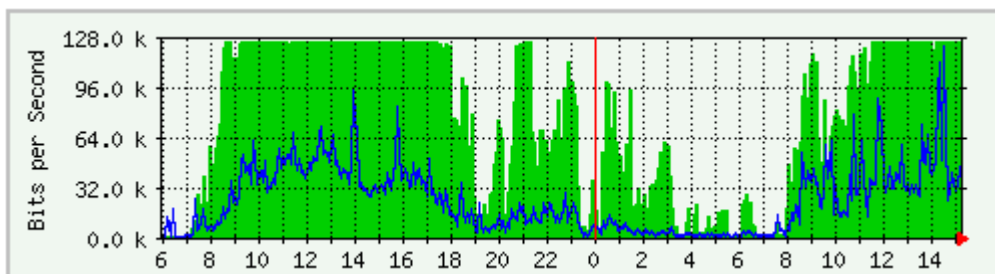
แผนภาพแสดงการใช้งานเครือข่ายบัวศรีในช่วงเวลาต่าง ๆ

- การเชื่อมต่อเครือข่ายบัวศรีกับเครือข่าย Uninet



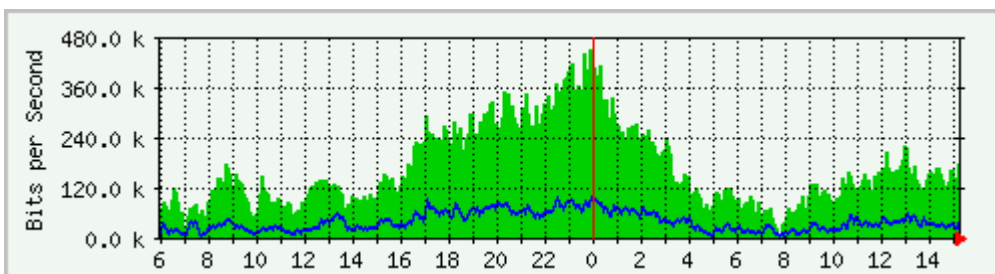
- ข้อมูลที่ส่งออกจากเครือข่ายบัวศรี ไปยัง Uninet
- ข้อมูลจากภายนอกที่เข้าเครือข่ายบัวศรี ผ่านทาง Uninet

- การเชื่อมต่อเครือข่าย มศว ประสานมิตร กับ มศว องค์กรฯ

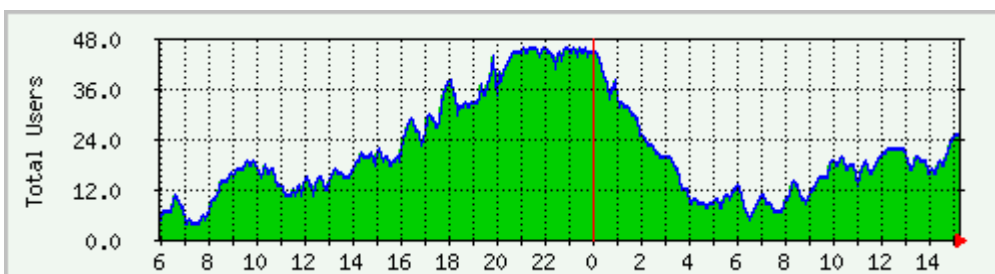


- ข้อมูลที่ส่งออกจากองค์กรฯ ไปยังภายในเครือข่ายบัวศรีและออกสู่อินเทอร์เน็ตผ่านทางประสานมิตร
- ข้อมูลที่ส่งจากภายในและภายนอกเครือข่ายบัวศรีผ่านทางประสานมิตรไปยังองค์กรฯ

- การใช้งาน Proxy Server (จำนวน bandwidth)



- จำนวนผู้ใช้งานผ่านโมเด็ม



## การบริการการใช้ห้องปฏิบัติการ

สำนักคอมพิวเตอร์ ได้ดำเนินการจัดให้บริการการใช้ห้องปฏิบัติการเพื่อสนับสนุนกิจกรรมการเรียนการสอนและงานวิชาการแก่ อาจารย์ บุคลากร และนิสิตทุกระดับชั้น โดยจัดประเภทการให้บริการ ดังนี้

- การบริการห้องปฏิบัติการเพื่อการเรียนการสอน
- การบริการเครื่องคอมพิวเตอร์สำหรับสมาชิก

### วัตถุประสงค์ของการบริการ

1. เพื่ออำนวยความสะดวกสำหรับอาจารย์ในการใช้ห้องปฏิบัติการคอมพิวเตอร์เพื่อการสอนรายวิชาการ
2. เพื่ออำนวยความสะดวกสำหรับอาจารย์ หรือ หน่วยงานที่ต้องการใช้ห้องปฏิบัติการคอมพิวเตอร์ สำหรับการฝึกอบรมในโครงการบริการวิชาการแก่ชุมชน
3. เพื่ออำนวยความสะดวกสำหรับอาจารย์ บุคลากร และนิสิต ในการใช้เครื่องคอมพิวเตอร์ เพื่อกิจกรรมด้านการเรียนการสอน และการวิจัย

### การบริการห้องปฏิบัติการเพื่อการเรียนการสอน

สำนักคอมพิวเตอร์ ได้จัดเตรียมห้องปฏิบัติการคอมพิวเตอร์เพื่ออำนวยความสะดวกให้แก่อาจารย์ สำหรับการเรียนการสอนรายวิชา และสำหรับหน่วยงานในมหาวิทยาลัยที่มีความต้องการใช้ห้องปฏิบัติการเพื่อกิจกรรมการบริการวิชาการแก่ชุมชน

- ช่วงเวลาการให้บริการ

จันทร์ – อาทิตย์ 8.00 – 16.00 น.

- ระบบเครื่องคอมพิวเตอร์และอุปกรณ์

ไมโครคอมพิวเตอร์ จำนวน 100 เครื่อง

ทุกเครื่องเชื่อมต่อกับเครือข่ายบัวศรีและสามารถติดต่อกับเครือข่ายอินเทอร์เน็ตได้ตลอดเวลา

- ห้อง 16-301 (ประสานมิตร)

คุณสมบัติของเครื่อง

Pentium II 350 MHz

Ram 64 MB

Harddisk 4.3 GB

- ห้อง 16-302 (ประสานมิตร)

คุณสมบัติของเครื่อง

Pentium III 733 MHz

Ram 64 MB

Harddisk 7.3 GB

- ห้อง 302 (องครักษ์)

คุณสมบัติของเครื่อง

Pentium MMX 233 MHz

Ram 64 MB

Harddisk 2.1 GB

### การบริการเครื่องคอมพิวเตอร์สำหรับสมาชิก

สำนักคอมพิวเตอร์ ได้จัดห้องปฏิบัติการคอมพิวเตอร์เพื่ออำนวยความสะดวกแก่อาจารย์ และบุคลากรของมหาวิทยาลัย รวมทั้งนิสิตทุกระดับชั้นที่สมัครเป็นสมาชิก เพื่อใช้งานคอมพิวเตอร์สำหรับกิจกรรมที่เกี่ยวข้องกับการเรียนการสอน และการวิจัย

- ช่วงเวลาการให้บริการ

จันทร์ – ศุกร์ 8.00 – 19.00 น.

เสาร์ – อาทิตย์ 8.30 – 16.30 น.

● ระบบเครื่องคอมพิวเตอร์และอุปกรณ์

ไมโครคอมพิวเตอร์ จำนวน 104 เครื่อง พร้อมเครื่องพิมพ์ผลผ่านเครือข่าย 2 เครื่อง  
 ทุกเครื่องเชื่อมต่อกับเครือข่ายบัวศรีและสามารถติดต่อกับเครือข่ายอินเทอร์เน็ตได้ตลอดเวลา

● ห้อง 16-308 (ประสานมิตร)

คุณสมบัติของเครื่อง  
 Pentium MMX 200 MHz  
 Ram 32 MB  
 Harddisk 2.1 GB

● ห้อง 16-309 (ประสานมิตร)

คุณสมบัติของเครื่อง  
 Pentium III 733 MHz  
 Ram 64 MB  
 Harddisk 7.3 GB

● ห้อง 302 (องครักษ์)

คุณสมบัติของเครื่อง  
 Pentium MMX 233 MHz  
 Ram 64 MB  
 Harddisk 2.1 GB

● สถิติการใช้บริการ

รายการ	2541	2542	2543	2544*
จำนวนไมโครคอมพิวเตอร์ (เครื่อง)	80	80	104	104
จำนวนการใช้บริการ (ครั้ง)	18975	20207	25352	9466
จำนวนเวลาที่ใช้บริการ (ชั่วโมง)	23614	38907	45372	17466
จำนวนผู้ใช้บริการ (คน)	5161	5146	6144	566

\*หมายเหตุ: ข้อมูล ณ วันที่ 15 เดือน ตุลาคม 2544

## การบริการซ่อมบำรุงคอมพิวเตอร์

ปัจจุบันการใช้งานคอมพิวเตอร์ผ่านเครือข่ายบัวศรีของมหาวิทยาลัยมีปริมาณเพิ่มมากขึ้นตามลำดับ เพื่อประสิทธิภาพของการใช้ทรัพยากรร่วมกันในระบบเครือข่าย สำนักคอมพิวเตอร์ จึงได้จัดให้บริการตรวจสอบซ่อมบำรุงรักษาเบื้องต้นสำหรับเครื่องคอมพิวเตอร์และอุปกรณ์ของหน่วยงานในมหาวิทยาลัยที่ต่อกับเครือข่ายบัวศรี ตลอดจนให้คำแนะนำปรึกษาแก่ผู้ใช้งาน โดยจัดประเภทการให้บริการ ดังนี้

- การบริการซ่อมบำรุงคอมพิวเตอร์
- การบริการซ่อมบำรุงประจำปี
- การบริการให้คำปรึกษาปัญหาคอมพิวเตอร์

### การบริการตรวจสอบบำรุงคอมพิวเตอร์

สำนักคอมพิวเตอร์ ได้จัดดำเนินการโครงการซ่อมบำรุงอุปกรณ์คอมพิวเตอร์เบื้องต้นให้แก่หน่วยงานภายในมหาวิทยาลัย โดยจัดส่งเจ้าหน้าที่ออกไปให้บริการซ่อมและแก้ไขปัญหาการใช้งานเบื้องต้นทั้งด้านฮาร์ดแวร์และซอฟต์แวร์ตาม que ผู้ใช้งานแจ้งอาการปัญหาไว้

- สถิติการให้บริการ

รายการ	2541	2542	2543	2544*
จำนวนไมโครคอมพิวเตอร์ทั้งหมด (เครื่อง)	1489	1600	1696	1676
จำนวนการให้บริการ (ครั้ง)	1236	1137	1024	1032
จำนวนเวลาที่ออกไปให้บริการ (ชั่วโมง)	2578	2365	2121	1612

\* หมายเหตุ: ข้อมูล ณ วันที่ 15 เดือน ตุลาคม 2544

### การบริการซ่อมบำรุงประจำปี

สำนักคอมพิวเตอร์ ได้จัดดำเนินการโครงการซ่อมบำรุงอุปกรณ์คอมพิวเตอร์เบื้องต้นประจำปีในช่วงภาคฤดูร้อน โดยจัดส่งเจ้าหน้าที่พร้อมกับนิสิตวิชาเอกวิทยาการคอมพิวเตอร์ เพื่อให้บริการดังนี้

1. ตรวจสอบสภาพการใช้งานทั่วไปของเครื่องไมโครคอมพิวเตอร์ ตรวจสอบเคเบิล และบำรุงรักษาเครื่องไมโครคอมพิวเตอร์ และอุปกรณ์ต่อพ่วง
2. ตรวจสอบสภาพการใช้งานของเครื่องไมโครคอมพิวเตอร์และอุปกรณ์ผ่านเครือข่ายบัวศรี
3. เก็บรวบรวมข้อมูลเกี่ยวกับการใช้งานของเครื่องไมโครคอมพิวเตอร์และอุปกรณ์ ตลอดจนข้อเสนอแนะจากผู้ให้บริการที่จะช่วยทำให้เกิดประโยชน์ในการใช้ทรัพยากรเครือข่ายร่วมกันภายในมหาวิทยาลัย

### ตารางรายงานสรุปการบริการซ่อมบำรุงประจำปี

รายการ	2541	2542	2543	2544
ระยะเวลาดำเนินการ	23 มี.ค. - 22 เม.ย.	1 ก.ค. - 30 พ.ย.	1 มี.ค. - 21 เม.ย.	26 มี.ค. - 27 เม.ย.
จำนวนเครื่องที่รับการซ่อมบำรุง	1489	1600	1696	1676
ค่าใช้จ่ายในการจ้างนิสิต	-	20,000	38,400	37,400

### การบริการให้คำปรึกษาปัญหาคอมพิวเตอร์

สำนักคอมพิวเตอร์ ได้จัดบริการให้คำปรึกษาปัญหาที่เกี่ยวข้องกับการใช้คอมพิวเตอร์ให้แก่หน่วยงาน คณาจารย์ บุคลากร และนิสิตของมหาวิทยาลัย โดยผู้สนใจสามารถติดต่อขอรับบริการได้ที่โทร 664-1000 ต่อ 5045 หรือ 5048 หรือ ติดต่อด้วยตนเองที่ ห้อง 16-305



## การบริการวิชาการ

สำนักคอมพิวเตอร์ ให้ความสำคัญในเรื่องการบริการวิชาการแก่สังคม และได้จัดให้เป็นภารกิจหลักด้านหนึ่งของสำนัก โดยดำเนินงานในรูปแบบโครงการบริการวิชาการประจำปีการศึกษา นอกจากโครงการประจำปีที่เกิดขึ้นเองแล้ว สำนักคอมพิวเตอร์ในฐานะหน่วยงานสนับสนุนยังได้ให้ความร่วมมือสนับสนุนโครงการบริการวิชาการที่จัดขึ้นโดยหน่วยงานอื่นๆ ทั้งภายในมหาวิทยาลัย และนอกมหาวิทยาลัย โดยการสนับสนุนทั้งทางด้านเทคโนโลยี และสิ่งอำนวยความสะดวก การให้คำแนะนำปรึกษา รวมถึงการสนับสนุนให้บุคลากรเป็นวิทยากรในการให้ความรู้ และความช่วยเหลือทางด้านวิชาการ ตามความเหมาะสมและความพร้อมของสำนักคอมพิวเตอร์

### วัตถุประสงค์ของโครงการบริการวิชาการ

1. เพื่อพัฒนาความรู้และทักษะด้านคอมพิวเตอร์ให้แก่ นิสิต บุคลากรของมหาวิทยาลัย และบุคคลทั่วไป
2. เพื่อเผยแพร่กิจกรรมบริการวิชาการของมหาวิทยาลัย
3. เพื่อหาทุนสำหรับจัดหาวस्तุและอุปกรณ์คอมพิวเตอร์สำหรับใช้ในราชการและในกิจการของสำนักคอมพิวเตอร์

### การดำเนินโครงการบริการวิชาการของสำนักคอมพิวเตอร์

โครงการบริการวิชาการที่จัดขึ้นโดยสำนักคอมพิวเตอร์นั้น แบ่งได้เป็น 3 ประเภทตามลักษณะของกลุ่มเป้าหมาย ดังนี้

1. โครงการพัฒนาบุคลากรด้านคอมพิวเตอร์ เป็นโครงการที่มุ่งพัฒนาคณาจารย์ ข้าราชการ พนักงาน ตลอดจนลูกจ้างของมหาวิทยาลัย
2. โครงการบริการวิชาการด้านคอมพิวเตอร์ เป็นโครงการที่มุ่งพัฒนานิสิต และบุคคลทั่วไป
3. โครงการบริการวิชาการแก่ชุมชน เป็นโครงการอบรมให้ความรู้ด้านคอมพิวเตอร์แก่ชุมชน โดยไม่คิดค่าใช้จ่าย

### การให้บริการวิชาการในลักษณะอื่น ๆ

1. การจัดประชุมสัมมนาทางวิชาการ
2. การให้คำปรึกษาปัญหาคอมพิวเตอร์
3. การสนับสนุนโครงการบริการวิชาการของหน่วยงานอื่นๆ
4. การสนับสนุนการเผยแพร่ประชาสัมพันธ์กิจกรรมบริการวิชาการของหน่วยงานอื่นๆ ผ่านเครือข่ายอินเทอร์เน็ต

### ตารางสรุปผลการดำเนินงานโครงการบริการวิชาการ ประจำปีการศึกษา 2541

ประเภทโครงการ	ระยะเวลา	จำนวน หลักสูตร	จำนวน ผู้เข้าอบรม	หมายเหตุ
พัฒนาบุคลากรด้านคอมพิวเตอร์				
- โครงการพัฒนาบุคลากรครั้งที่ 22	6 มกราคม 2542- 26 กุมภาพันธ์ 2542	14	298	
บริการวิชาการด้านคอมพิวเตอร์				
- โครงการบริการวิชาการครั้งที่ 24	17 มีนาคม 2541- 27 กรกฎาคม 2541	10	142	
- โครงการบริการวิชาการครั้งที่ 25	12 ตุลาคม 2541 - 31 มกราคม 2542	4	811	

### ตารางสรุปผลการดำเนินงานโครงการบริการวิชาการ ประจำปีการศึกษา 2542

ประเภทโครงการ	ระยะเวลา	จำนวน หลักสูตร	จำนวน ผู้เข้าอบรม	หมายเหตุ
พัฒนาบุคลากรด้านคอมพิวเตอร์				
- โครงการพัฒนาบุคลากรครั้งที่ 22	15 ตุลาคม 2542 - 30 เมษายน 2543	12	536	
บริการวิชาการด้านคอมพิวเตอร์				
- โครงการบริการวิชาการครั้งที่ 26	1 มีนาคม 2542 - 30 ธันวาคม 2542	2	75	สำหรับผู้ว่างงาน
- โครงการบริการวิชาการครั้งที่ 27	21 มิถุนายน 2542 - 30 กันยายน 2542	8	1222	
- โครงการบริการวิชาการครั้งที่ 29	1 ตุลาคม 2542 - 31 มกราคม 2543	13	892	
- โครงการบริการวิชาการครั้งที่ 30	1 กุมภาพันธ์ 2543 - 30 กันยายน 2543	1	19	สำหรับผู้ว่างงาน
บริการวิชาการแก่ชุมชน				
- โครงการบริการวิชาการครั้งที่ 31	15 มีนาคม 2543 - 30 เมษายน 2543	4	95	สำหรับ ครูองค์กร

### ตารางสรุปผลการดำเนินงานโครงการบริการวิชาการ ประจำปีการศึกษา 2543

ประเภทโครงการ	ระยะเวลา	จำนวน หลักสูตร	จำนวน ผู้เข้าอบรม	หมายเหตุ
บริการวิชาการด้านคอมพิวเตอร์				
- โครงการบริการวิชาการครั้งที่ 32	21 มิถุนายน 2543 - 31 สิงหาคม 2543	8	989	
- โครงการบริการวิชาการครั้งที่ 33	5 มิถุนายน 2543 - 31 กรกฎาคม 2543	1	407	
- โครงการบริการวิชาการครั้งที่ 34	2 ตุลาคม 2543 - 31 ธันวาคม 2543	9	810	
- โครงการบริการวิชาการครั้งที่ 35	24 มิถุนายน 2543 - 31 สิงหาคม 2543	11	992	
- โครงการบริการวิชาการครั้งที่ 36	2 ตุลาคม 2543 - 31 กรกฎาคม 2543	1	23	
- โครงการบริการวิชาการครั้งที่ 37	25-27 เมษายน 2544	1	38	

### ตารางสรุปผลการดำเนินงานโครงการบริการวิชาการ ประจำปีการศึกษา 2544

ประเภทโครงการ	ระยะเวลา	จำนวน หลักสูตร	จำนวน ผู้เข้าอบรม	หมายเหตุ
บริการวิชาการด้านคอมพิวเตอร์				
- โครงการบริการวิชาการครั้งที่ 38	4 มิถุนายน 2544 - 31 สิงหาคม 2544	11	619	
- โครงการบริการวิชาการ	18 สิงหาคม 2544 - 30 กันยายน 2544	1	53	สำหรับ บัณฑิตว่างงาน
- โครงการบริการวิชาการ	6 ตุลาคม 2544 - 18 พฤศจิกายน 2544	1	50	สำหรับ บัณฑิตว่างงาน

ข้อมูล ณ วันที่ 15 เดือน ตุลาคม 2544

## กิจกรรม

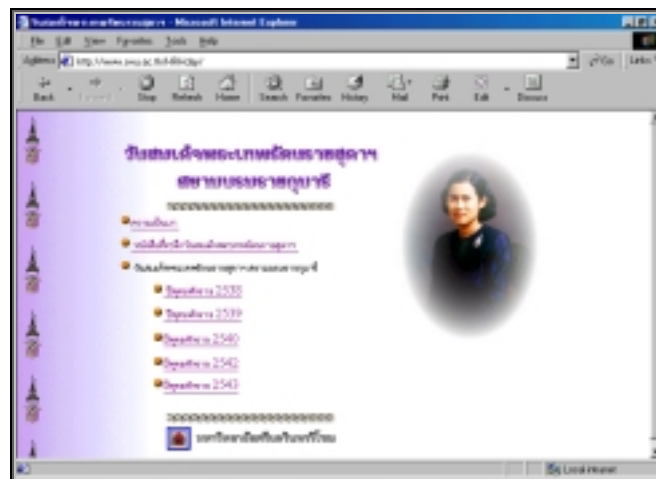
สำนักคอมพิวเตอร์ ในฐานะเป็นหน่วยงานหนึ่งในมหาวิทยาลัยศรีนครินทรวิโรฒ ได้มีส่วนร่วมในกิจกรรมต่าง ๆ ของมหาวิทยาลัย ทั้งที่เป็นกิจกรรมประจำปี เช่น งานวันสมเด็จพระเทพรัตนราชสุดาฯ สยามบรมราชกุมารี และกิจกรรมพิเศษ เช่น งานกีฬามหาวิทยาลัยแห่งประเทศไทยครั้งที่ 27 “องครักษ์เกมส์” นอกจากนั้นยังมีกิจกรรม งานไอทีสัมพันธ์ ซึ่งสำนักคอมพิวเตอร์ได้ริเริ่มขึ้น และจัดเป็นกิจกรรมประจำปีร่วมกับหน่วยงานที่ทำหน้าที่ให้บริการทางด้านเทคโนโลยีสารสนเทศภายในมหาวิทยาลัย

### งานวันสมเด็จพระเทพรัตนราชสุดาฯ สยามบรมราชกุมารี

ในวโรกาสที่สมเด็จพระเทพรัตนราชสุดาฯ สยามบรมราชกุมารีทรงสำเร็จการศึกษาชั้นปริญญาการศึกษาดุษฎีบัณฑิตกิตติมศักดิ์จากมหาวิทยาลัยศรีนครินทรวิโรฒ เมื่อวันที่ 6 ตุลาคม พ.ศ. 2529 มหาวิทยาลัยศรีนครินทรวิโรฒ อันประกอบด้วยคณาจารย์ ข้าราชการ เจ้าหน้าที่และนิสิต มีความยินดีเป็นล้นพ้น และเพื่อรำลึกถึงวาระอันเป็นมงคลและเกียรติยศสูงสุดนี้ มหาวิทยาลัยจึงได้ จัดงาน "วันสมเด็จพระเทพรัตนราชสุดาฯ สยามบรมราชกุมารี" เป็นวันประชุมทางวิชาการเป็นประจำทุกปี นับแต่ปี พ.ศ.2530 เป็นต้นมาจนถึงปัจจุบัน ในแต่ละปีจะมีหัวข้อของงานที่แตกต่างกันไป คณาจารย์ ข้าราชการ เจ้าหน้าที่และนิสิตจะร่วมกันจัดกิจกรรมทางวิชาการ จัดนิทรรศการและมีการจัดพิมพ์หนังสือที่ระลึกวันสมเด็จพระเทพรัตนราชสุดาฯ สยามบรมราชกุมารี ซึ่งรวบรวมบทความทางวิชาการเพื่อเผยแพร่เป็นประจำทุกปี

นับตั้งแต่ปี พ.ศ. 2538 สำนักคอมพิวเตอร์ได้ร่วมกิจกรรม "วันสมเด็จพระเทพรัตนราชสุดาฯ สยามบรมราชกุมารี" โดยดำเนินการใน 2 ลักษณะคือ

1. การจัดทำสารสนเทศเกี่ยวกับงาน "วันสมเด็จพระเทพรัตนราชสุดาฯ สยามบรมราชกุมารี" เพื่อเก็บรวบรวมและเผยแพร่ผ่านเว็บไซต์ของมหาวิทยาลัยที่ <http://www.swu.ac.th/HRHday/>



สารสนเทศที่จัดทำเป็นเว็บเพจในแต่ละปี ประกอบด้วย

- กำหนดการงาน "วันสมเด็จพระเทพรัตนราชสุดาฯ สยามบรมราชกุมารี"
- หนังสือที่ระลึกงาน "วันสมเด็จพระเทพรัตนราชสุดาฯ สยามบรมราชกุมารี"
- นิทรรศการงาน "วันสมเด็จพระเทพรัตนราชสุดาฯ สยามบรมราชกุมารี"

โดยได้รับความร่วมมือในด้านเนื้อหาและภาพจากฝ่ายวิชาการ และหน่วยงานต่างๆ ที่ได้ร่วมจัดทำนิตรรศการ

2. การจัดนิทรรศการวิชาการร่วมกับหน่วยงานต่าง ๆ ดังนี้

ปี พ.ศ. 2538 จัดนิทรรศการในหัวข้อเรื่อง “สมเด็จพระยาของปวงชนชาวไทย - การอบรมเลี้ยงดู พระโอรสและธิดา” โดยจัดร่วมกับสถาบันวิจัยพฤติกรรมศาสตร์

ปี พ.ศ. 2539 จัดนิทรรศการในหัวข้อเรื่อง “เครือข่ายบัวศรี”

ปี พ.ศ. 2542 จัดนิทรรศการในหัวข้อเรื่อง “โครงการวิจัยเพื่อพัฒนาหนังสือและโฮมเพจ ชุดพัฒนาสังคมตามแนวพระราชดำริ”

ปี พ.ศ. 2543 จัดนิทรรศการในหัวข้อเรื่อง “เฉลิมฉลอง ๑๐๐ ปี สมเด็จพระเจ้า”



โฮมเพจ “เฉลิมฉลอง ๑๐๐ ปี สมเด็จพระเจ้า”

นิตรรศการจัดโดยสำนักคอมพิวเตอร์

งานวันสมเด็จพระเทพรัตนราชสุดาฯ สยามบรมราชกุมารี ครั้งที่ 14

## องค์กรเกษมส์ กีฬามหาวิทยาลัยแห่งประเทศไทยครั้งที่ 27

ในปี พ.ศ. 2542 มหาวิทยาลัยศรีนครินทรวิโรฒ ได้เป็นเจ้าภาพจัดการแข่งขันกีฬามหาวิทยาลัยฯ ครั้งที่ 27 ระหว่างวันที่ 4-10 ธันวาคม 2542 ณ มหาวิทยาลัยศรีนครินทรวิโรฒ องค์กรเกษมส์ ในการจัดกิจกรรมดังกล่าว สำนักคอมพิวเตอร์ได้รับมอบหมายให้ดำเนินการในฝ่ายรายงานและประมวลผลการแข่งขัน โดยมีขอบเขตหน้าที่ความรับผิดชอบ ดังนี้

- พิจารณาและจัดงบประมาณการดำเนินการของฝ่าย
- จัดเตรียมโปรแกรมรายงานผลด้วยคอมพิวเตอร์
- วางแผนและจัดระบบการรายงานผลตามสนามแข่งต่าง ๆ
- ทำรายงานกำหนดการแข่งขัน และผลการแข่งขันประจำวัน
- ประสานงานกับฝ่ายเทคนิคกีฬา ฝ่ายประชาสัมพันธ์และฝ่ายอื่น ๆ ที่เกี่ยวข้อง
- ติดตามผลการแข่งขันและรวบรวมสถิติต่าง ๆ
- จัดทำสรุปผลการแข่งขันและสถิติภายหลังเสร็จสิ้นการแข่งขัน
- ประเมินผลการจัดการแข่งขันเพื่อสรุปต่อคณะกรรมการ

### คณะอนุกรรมการฝ่ายรายงานและประมวลผลการแข่งขัน

บุคลากรของสำนักคอมพิวเตอร์ที่ได้รับการแต่งตั้งเป็นอนุกรรมการฝ่ายรายงานและประมวลผลการแข่งขัน ประกอบด้วย

ผู้อำนวยการสำนักคอมพิวเตอร์	ประธานอนุกรรมการ
น.ส. อูราพร ศุขะทัต	รองประธานอนุกรรมการ
นางชนิษฐา รุจิโรจน์	อนุกรรมการ
นายสาโรช เมาลานนท์	อนุกรรมการ
นายอรรถนพ โพธิสุข	อนุกรรมการ
นายสมบุญ อุดมพรยิ่ง	อนุกรรมการ
นายพิเชษฐ ปรมีสนาภรณ์	อนุกรรมการ
น.ส. ศศิวิมล พรวราชา	อนุกรรมการ
นายดิเรก อึ้งตระกูล	อนุกรรมการ
นายสมเกียรติ อินตาสาย	อนุกรรมการ
ร.ต.อ.หญิง อภาพร หัตยาสมบุรณ์	อนุกรรมการ
นายสมภพ รอดอัมพร	อนุกรรมการ
น.ส.เชษฐัฐดา ไรจนหัสตินทร์	อนุกรรมการและเลขานุการ

ในการดำเนินงาน บุคลากรทุกคนของสำนักคอมพิวเตอร์ซึ่งประกอบด้วยข้าราชการและเจ้าหน้าที่ทั้งหมด 25 คน ได้รับมอบหมายให้ร่วมกันทำงานในกิจกรรมครั้งนี้ และได้จ้างนิสิตช่วยงานจำนวน 15 คน

#### งบประมาณดำเนินงาน

• ค่าตอบแทน	535,500 บาท
• ค่าวัสดุ	100,000 บาท
• ค่าครุภัณฑ์และวางเครือข่ายในศูนย์กีฬาสิรินธร	840,000 บาท
	รวม 1,475,500 บาท

#### ระยะเวลาดำเนินงาน

มีนาคม – ธันวาคม 2542

#### ขั้นตอนการดำเนินงาน

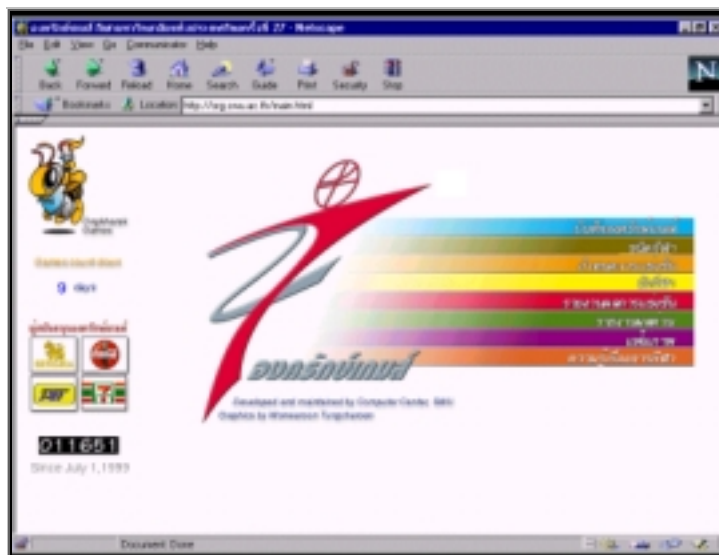
- จัดแบ่งคณะทำงานตามประเภทกีฬา เพื่อประสานงานกับฝ่ายเทคนิคกีฬาและศึกษาวิธีการเล่น กฎกติกา และแบบฟอร์มการรายงานผล
- ศึกษาดูงานที่สำนักบริการคอมพิวเตอร์ มหาวิทยาลัยเกษตรศาสตร์ เพื่อศึกษารูปแบบและวิธีการในการสร้างเว็บไซต์ของการแข่งขันกีฬามหาวิทยาลัยฯ ครั้งที่ 26 นนทบุรีเกมส์ รวมทั้งปัญหาและอุปสรรคในการรายงานผลผ่าน WWW
- ออกแบบโครงสร้างของการนำเสนอเนื้อหา และโครงสร้างการจัดเก็บข้อมูลบน Server
- จัดหาอุปกรณ์คอมพิวเตอร์ และวางเครือข่ายสำหรับการปฏิบัติงาน
- ออกแบบและจัดทำโฮมเพจขององค์กรเกมส์
- จัดทำต้นแบบเว็บการรายงานผลกีฬาชนิดต่าง ๆ เพื่อส่งฝ่ายเทคนิคกีฬาพิจารณา
- ออกแบบและพัฒนาโครงสร้างฐานข้อมูล สำหรับการเก็บบันทึกข้อมูล

- จำลองรูปแบบการบันทึกข้อมูลจาก Work station ขึ้นเก็บบน Server
- ปรับต้นแบบของแบบการรายงานผล และสร้างแบบฟอร์มรายงานผลจากสนามแข่ง
- สร้างและนำเสนอข้อมูลข่าวสารและการประชาสัมพันธ์การจัดการแข่งขัน รวมทั้งเนื้อหาส่วนที่เป็นความรู้เกี่ยวกับการกีฬา
- พัฒนารฐานข้อมูลและแบบรายงานผล
- ฝึกผู้ปฏิบัติงานในเรื่องวิธีการในการบันทึกผลและการสร้างเว็บเพจ
- บันทึกข้อมูลเกี่ยวกับการแข่งขัน ได้แก่ ข้อมูลนักกีฬา กำหนดการแข่งขันแต่ละ event
- เตรียมการในเรื่องสถานที่ การขนย้าย จัดและติดตั้งอุปกรณ์ที่มหาวิทยาลัยศรีนครินทรวิโรฒ ทั้งที่ประสานมิตร และองครักษ์
- ปฏิบัติงานที่มหาวิทยาลัยศรีนครินทรวิโรฒ องครักษ์ ในระหว่างการจัดการแข่งขัน
- เก็บและขนย้ายอุปกรณ์ที่ใช้งานทั้งที่ประสานมิตร และองครักษ์
- จัดทำสรุปการปฏิบัติงานของฝ่ายรายงานและประมวลผลการแข่งขัน

### ผลการดำเนินงาน

การดำเนินงานของฝ่ายรายงานและประมวลผลการแข่งขันกีฬามหาวิทยาลัยแห่งประเทศไทย ครั้งที่ 27 สำเร็จลุล่วงไปด้วยดีด้วยความร่วมมือและความมุ่งมั่นของคณะทำงาน รวมทั้งความร่วมมือของคณะอนุกรรมการฝ่ายต่าง ๆ โดยเฉพาะอย่างยิ่งฝ่ายเทคนิคกีฬา

เว็บไซต์ขององครักษ์เกมส์ ซึ่งจัดทำโดยฝ่ายรายงานและประมวลผลการแข่งขัน ได้เริ่มเผยแพร่ผ่าน WWW ตั้งแต่วันที่ 1 กรกฎาคม 2542 โดยมีวัตถุประสงค์ เพื่อเผยแพร่ข่าวสารข้อมูล ความเคลื่อนไหวของการแข่งขัน และเป็นแหล่งให้ความรู้ในเรื่องการกีฬา



โฮมเพจของ “องครักษ์เกมส์” กีฬามหาวิทยาลัยแห่งประเทศไทยครั้งที่ 27

## งานไอทีสัมพันธ์

ไอทีสัมพันธ์เป็นโครงการที่ได้ถือกำเนิดขึ้นจากแนวคิดของผู้บริหารของสำนักคอมพิวเตอร์ร่วมกับผู้บริหารของหน่วยงานที่มีหน้าที่เกี่ยวข้องกับงานบริการเทคโนโลยีสารสนเทศของมหาวิทยาลัยศรีนครินทรวิโรฒ คือ สำนักหอสมุดกลาง และสำนักสื่อและเทคโนโลยีการศึกษา และได้มีการนำเสนอรูปแบบของการจัดกิจกรรมผ่านความเห็นชอบของที่ประชุมคณะกรรมการประจำสำนักคอมพิวเตอร์ ให้จัดเป็นกิจกรรมประจำปีของทั้ง 3 หน่วยงาน โดยโดยมีวัตถุประสงค์ดังนี้

1. เพื่อเผยแพร่งานบริการเทคโนโลยีสารสนเทศของมหาวิทยาลัย
2. เพื่อประชาสัมพันธ์กิจกรรมทางวิชาการของหน่วยงานด้านเทคโนโลยีสารสนเทศของมหาวิทยาลัย
3. เพื่อเสริมสร้างความร่วมมือและความสัมพันธ์ของบุคลากรในหน่วยงานที่เกี่ยวข้องกับงานด้านเทคโนโลยีสารสนเทศของมหาวิทยาลัย
4. เพื่อเป็นส่วนหนึ่งของการหารายได้สำหรับร่วมในกิจกรรมสาธารณกุศล

### รายงานสรุปการจัดกิจกรรม IT สัมพันธ์ ครั้งที่ 1

กิจกรรม IT สัมพันธ์ ครั้งที่ 1 จัดขึ้นในระหว่างวันที่ 23 - 29 ธันวาคม 2541 โดยมีสำนักคอมพิวเตอร์เป็นเจ้าภาพ และมีกิจกรรมที่จัดขึ้นดังนี้

#### ● กิจกรรมออกบ้านจำหน่ายสินค้า

ห้างโรบินสัน นำสินค้าราคาถูกลงจำหน่าย ในระหว่างวันที่ 23-24 ธันวาคม 2541

#### ● กิจกรรมวิชาการ

จัดขึ้นในระหว่างวันที่ 23-24 ธันวาคม 2541 โดยมีกิจกรรมดังนี้

1. ประกวดสร้าง Home Page ของหน่วยงานต่างๆ ในมหาวิทยาลัย หน่วยงานที่ได้รับรางวัลชนะเลิศ ได้แก่ คณะเภสัชศาสตร์
2. นิทรรศการแสดงผลงานของหน่วยงาน IT
3. การบรรยายและสาธิต เรื่อง “การสร้างสื่อมัลติมีเดียบน WWW”

#### ● กิจกรรมกีฬา

จัดขึ้นระหว่างวันที่ 23-25 ธันวาคม 2541 โดยมีกิจกรรมกีฬาสำหรับบุคลากร และกีฬาการกุศล

#### ● กีฬาสามัคคีสำหรับบุคลากร

ทีมชนะเลิศ แบดมินตัน ทีมสำนักคอมพิวเตอร์  
 เปตอง ทีมสำนักหอสมุดกลาง  
 ฟุตบอล ทีมสำนักหอสมุดกลาง

- กีฬาการกุศล ได้จัดเปิดเตองการกุศล โดยจำหน่ายบัตรในราคา 250.- บาท และผู้บริหารสนับสนุนงบประมาณจัดหารางวัลนักกีฬา จำนวน 6,000.- บาท

ทีมชนะเลิศ ได้แก่ ทีมสำนักหอสมุดกลาง และรองชนะเลิศ ได้แก่ ทีมเด็กสาธิต

● **กิจกรรมการกุศล**

ในวันที่ 25 ธันวาคม 2541 มอบเงินสมทบโครงการสร้างหอพระ มศว องครักษ์ เป็นจำนวนเงิน 65,600.- บาท (รายได้จากการจำหน่ายบัตรเปิดทองการกุศลและการออกร้านจำหน่ายสินค้า)

ในวันที่ 29 ธันวาคม 2541 มอบเงินบริจาคให้สถานสงเคราะห์บ้านโสภา จำนวน 15,000.- บาท

**รายงานสรุปการจัดกิจกรรม IT สัมพันธ์ ครั้งที่ 2**

กิจกรรม IT สัมพันธ์ ครั้งที่ 2 จัดขึ้นในระหว่างวันที่ 7 - 9 มกราคม 2543 โดยมีสำนักหอสมุดกลางเป็นเจ้าภาพ กิจกรรมที่จัดขึ้นมีดังนี้

● **กิจกรรมวิชาการ**

จัดขึ้นในวันที่ 7 มกราคม 2543 โดยมีการบรรยายในหัวข้อต่างๆ ดังนี้

1. เรื่อง เทคโนโลยีสารสนเทศ มศว ปี 2000 โดย ดร.สุณี รักษาเกียรติศักดิ์
2. เรื่อง ระบบห้องสมุดกับการพัฒนาสื่อการศึกษา โดย บ.ลิบเน็ต จำกัด
3. เรื่อง ระบบ VDO on Demand โดย ดร.สุรัชย์ สิกขาบัณฑิต อ.สาโรช เมลาณนท์ และผู้แทนบริษัท เทเลแซท จำกัด

● **กิจกรรมกีฬา**

จัดขึ้นในวันที่ 7 มกราคม 2543 โดยจัดการแข่งขันฟุตบอล เป็นกิจกรรมกีฬาสามัคคีสำหรับบุคลากร ที่มีชนะเลิศ ได้แก่ สำนักหอสมุดกลาง

● **กิจกรรมสันทนาการ**

จัดขึ้นในวันที่ 7 มกราคม 2543 โดยมีกิจกรรมดังนี้

1. การแสดง “Millenium Star ดวงดาราแห่งศตวรรษ” โดย สำนักหอสมุดกลาง
2. การแสดง “นักร้องจำเป็น ปี 2000” โดย สำนักคอมพิวเตอร์
3. การแสดง “Life Talk Show” โดย สำนักสื่อและเทคโนโลยีการศึกษา

● **กิจกรรมการกุศล**

ในวันเสาร์ที่ 8 มกราคม 2543 เลี้ยงอาหารกลางวันเด็กนักเรียน 163 คน รร.วัดเข้มทอง อ.องครักษ์ จ.นครนายก

การจัดสรรเงินบริจาค 77,300.- บาท

มอบโครงการอาหารกลางวัน	10 โรงเรียน	เป็นเงิน	40,000.- บาท
ค่าอาหาร/นม/น้ำ	“		11,800.- บาท
ค่าเครื่องเขียน	“		12,280.- บาท
ถุงของขวัญ	“		13,220.- บาท
		รวมเป็นเงิน	77,300.- บาท



### รายงานสรุปการจัดกิจกรรม IT สัมพันธ์ ครั้งที่ 3

กิจกรรม IT สัมพันธ์ ครั้งที่ 3 จัดขึ้นในระหว่างวันที่ 15 - 19 มกราคม 2544 โดยมีสำนักสื่อและเทคโนโลยีการศึกษาคือเจ้าภาพ และมีกิจกรรมที่จัดขึ้นดังนี้

#### ● กิจกรรมวิชาการ

จัดขึ้นในวันที่ 17 มกราคม 2544 โดยมีการบรรยายในหัวข้อต่าง ๆ ดังนี้

1. เรื่อง ระบบการสอนทางไกลที่มีประสิทธิภาพ โดย คณาจารย์ของมหาวิทยาลัย
2. เรื่อง วิดีทัศน์ตามประสงค์กับการสอนทางไกล สนับสนุน โดย บริษัท เทเลแซท จำกัด
3. เรื่อง เทคโนโลยีกับการนำเสนอการสอนทางไกล สนับสนุน โดย บริษัท สามเอ็ม จำกัด

#### ● กิจกรรมกีฬาและสันทนาการ

จัดขึ้นระหว่างวันที่ 18 - 19 มกราคม 2544

##### ● กีฬาสามัคคีสำหรับบุคลากร

ปิงปอง	ทีมชนะเลิศ ทีมชายคู่ ได้แก่ สำนักคอมพิวเตอร์ ทีมคู่ผสม ได้แก่ สำนักหอสมุดกลาง
แบดมินตัน	ทีมชนะเลิศ ทีมชายคู่ ได้แก่ สำนักคอมพิวเตอร์ ทีมคู่ผสม ได้แก่ สำนักหอสมุดกลาง
เปตอง	ทีมชนะเลิศ ทีมชาย ได้แก่ สำนักหอสมุดกลาง ทีมหญิง ได้แก่ สำนักหอสมุดกลาง
เปตองผู้บริหาร	ทีมชนะเลิศ ได้แก่ ทีมอธิการบดี รองอันดับ 1 ได้แก่ ทีมเจ้าสำนัก รองอันดับ 2 ได้แก่ ทีมคณบดี

##### ● กีฬาการกุศล ได้จัดเปตองการกุศล

เปตองการกุศล	ทีมชนะเลิศ ได้แก่ ทีมแสนสวย 3
	รองอันดับ 1 ได้แก่ ทีมคลองจั่น 2
	รองอันดับ 2 ได้แก่ ทีมแสนสวย 5

##### ● กิจกรรมการกุศล

- ในวันที่ 18 มกราคม 2544 นำเด็กนักเรียนหญิงระดับประถม จากสถานสงเคราะห์เด็กหญิงบ้านราชวิถี เยี่ยมชมหน่วย IT และเลี้ยงอาหารกลางวัน พร้อมมอบของขวัญ
- มอบเงินสมทบสร้างพระบรมราชานุสาวรีย์ สมเด็จพระศรีนครินทราบรมราชชนนี ณ มศว องครักษ์ จำนวน 90,000.- บาท



## ผู้จัดทำ

### ที่ปรึกษา

ผู้ช่วยศาสตราจารย์ ศิรินุช เทียนรุ่งโรจน์  
อาจารย์ สาโรช เมฆานนท์  
อาจารย์ ดร.อรรณพ โพธิสุข  
อาจารย์ อูราพร ศุขะทัต

### บรรณาธิการและเรียบเรียง

ดร.ชนิษฐา รุจิโรจน์  
อาจารย์ ดร.สุณี รักษาเกียรติศักดิ์

### ข้อมูล

อาจารย์ ดร.สุณี รักษาเกียรติศักดิ์  
นายสมบุญ อุดมพรยิ่ง  
นางสาววิลาวัลย์ บัวขำ  
นายดิเรก อึ้งตระกูล  
นางพัชรินทร์ สนธิวินิช

### รวบรวม/จัดพิมพ์/รูปเล่ม

ดร.ชนิษฐา รุจิโรจน์  
นางสาววราภรณ์ วิทยานนท์  
นายพีระ แพทย์ประเสริฐ

---

### ขอขอบคุณ

คณะกรรมการบริหารสำนักคอมพิวเตอร์  
บุคลากรของสำนักคอมพิวเตอร์  
ที่ได้รวบรวมและวิเคราะห์ข้อมูลในการจัดทำรายงานฉบับนี้