

# SWUCC ANNUAL REPORT 2017

รายงานประจำปี 2560  
สำนักคอมพิวเตอร์ มหาวิทยาลัยศรีนครินทรวิโรฒ

# สารจากผู้อำนวยการ

ปีงบประมาณ พ.ศ.2560 เป็นปีที่สี่ของการดำรงตำแหน่งผู้อำนวยการสำนักคอมพิวเตอร์ สำนักคอมพิวเตอร์ เป็นหน่วยงานสนับสนุนวิชาการที่ขับเคลื่อนยุทธศาสตร์ทางด้านไอซีทีของทางมหาวิทยาลัยซึ่งเป็นหน่วยงานที่ดำเนินการ

1. ด้านการพัฒนาโครงสร้างพื้นฐานระบบคอมพิวเตอร์และเครือข่าย
2. ด้านระบบสารสนเทศของทางมหาวิทยาลัย
3. ด้านการบริการทางด้านห้องปฏิบัติการคอมพิวเตอร์และการบริการด้านต่างๆ ให้แก่คณาจารย์ นิสิต บุคลากร พนักงาน และบุคคลทั่วไป

การดำเนินงานต่างๆ ได้รับการร่วมแรงร่วมใจจากบุคลากรเป็นอย่างดีในรอบปีที่ผ่านมา และได้มุ่งมั่นพัฒนาศักยภาพด้านต่างๆ ของระบบไอซีทีเครื่องมือหลัก

ในการสร้างสรรค์นวัตกรรมที่รองรับพันธกิจของมหาวิทยาลัย เพื่อปรับเปลี่ยนสู่การเป็นมหาวิทยาลัยดิจิทัล (Digital University) และมุ่งเน้นการพัฒนาโครงสร้างพื้นฐานดิจิทัลและพัฒนาบุคลากรของมหาวิทยาลัยให้พร้อมเข้าสู่ยุคเศรษฐกิจและสังคมการเรียนรู้แบบดิจิทัลต่อไปในอนาคต

สุดท้ายนี้ขอขอบคุณมหาวิทยาลัย ผู้บริหารมหาวิทยาลัย อดีตผู้บริหารสำนักคอมพิวเตอร์ นิสิต คณาจารย์ และบุคลากรที่ให้การสนับสนุนงานของสำนักคอมพิวเตอร์เป็นอย่างดี และขอขอบคุณทีมผู้บริหาร และบุคลากรของสำนักคอมพิวเตอร์ทุกท่านที่ร่วมแรงร่วมใจดำเนินงานต่างๆ และช่วยกันพัฒนางานไอซีทีให้กับมหาวิทยาลัยด้วยดีเสมอมา



ผู้ช่วยศาสตราจารย์ ดร.สมภพ รอดอัมพร

ผู้อำนวยการสำนักคอมพิวเตอร์

ตุลาคม 2560

# สารบัญ

สารจากผู้อำนวยการ.....	i
ข้อมูลสำนักคอมพิวเตอร์.....	2
โครงสร้างสำนักคอมพิวเตอร์.....	4
สภาพทางกายภาพของหน่วยงาน.....	14
โครงสร้างพื้นฐานระบบคอมพิวเตอร์และเครือข่าย.....	16
งบประมาณ.....	20
ผลการดำเนินงาน.....	22
การพัฒนาโครงสร้างพื้นฐานระบบคอมพิวเตอร์และเครือข่าย.....	22
พัฒนาระบบสารสนเทศ.....	26
พัฒนาเทคโนโลยีสารสนเทศเพื่อการศึกษา.....	38
บริการวิชาการ.....	53
งานวิจัย.....	61
สถิติการให้บริการ.....	62
พัฒนาบุคลากร.....	67
ทำนุบำรุงศิลปวัฒนธรรม.....	69
กิจกรรมสำคัญในรอบปี.....	76
การประกันคุณภาพการศึกษา.....	81
การบริหารความเสี่ยง.....	84
แนวทางการพัฒนาสำนักคอมพิวเตอร์ ปี 2561.....	86
คณะผู้จัดทำ.....	88

# ตาราง

ตารางที่ 1	ข้อมูลห้องให้บริการ/ห้องปฏิบัติการคอมพิวเตอร์.....	14
ตารางที่ 2	ข้อมูลเฉพาะของเครือข่ายบัวศรี .....	17
ตารางที่ 3	งบประมาณที่ได้รับจัดสรร ปีงบประมาณ พ.ศ. 2560 สำนักคอมพิวเตอร์ แยกตามประเภทงบประมาณและแหล่งเงิน .....	20
ตารางที่ 4	ค่าใช้จ่ายในการดำเนินงาน ปีงบประมาณ พ.ศ. 2560 สำนักคอมพิวเตอร์ แยกตามประเภทค่าใช้จ่ายและแหล่งเงิน .....	21
ตารางที่ 5	สถิติการใช้บริการเครื่องคอมพิวเตอร์เพื่อบริการ ปีงบประมาณ พ.ศ.2560 .....	62
ตารางที่ 6	สถิติการใช้บริการห้องบรรยาย ปีงบประมาณ พ.ศ.2560 .....	63
ตารางที่ 7	สถิติการใช้บริการห้องประชุม ปีงบประมาณ พ.ศ.2560.....	64
ตารางที่ 8	สถิติการใช้บริการห้องปฏิบัติการคอมพิวเตอร์เพื่อการเรียนการสอน ปีงบประมาณ พ.ศ.2560.....	65
ตารางที่ 9	สถิติการใช้บริการ Help desk ปีงบประมาณ พ.ศ.2560.....	66
ตารางที่ 10	สรุปผลดำเนินการพัฒนานวัตกรรมสำนักคอมพิวเตอร์ ปีงบประมาณ พ.ศ.2560 .....	67
ตารางที่ 11	การประเมินความเสี่ยง ปีงบประมาณ พ.ศ.2560 .....	85

# แผนภาพ

แผนภาพ 1 : โครงสร้างการบริหารงานของสำนักคอมพิวเตอร์.....	4
แผนภาพ 2 : การเชื่อมต่อเครือข่ายบัวศรี มหาวิทยาลัยศรีนครินทรวิโรฒ ประสานมิตร .....	19
แผนภาพ 3 : การเชื่อมต่อเครือข่ายบัวศรี มหาวิทยาลัยศรีนครินทรวิโรฒ องครักษ์.....	19



สำนักคอมพิวเตอร์ มหาวิทยาลัยศรีนครินทรวิโรฒ เริ่มดำเนินการเมื่อปีพุทธศักราช 2526 ในรูป **โครงการจัดตั้งสำนักบริการคอมพิวเตอร์** ต่อมาได้รับการยกฐานะขึ้นเป็นส่วนราชการ ที่มีฐานะเทียบเท่าคณะตามประกาศทบวงมหาวิทยาลัย เรื่องการแบ่งส่วนราชการในมหาวิทยาลัยศรีนครินทรวิโรฒ (ฉบับที่ 4) พ.ศ. 2536 ลงวันที่ 29 ธันวาคม 2536 สำนักคอมพิวเตอร์มีบทบาทและหน้าที่ในด้านประสานงานการวางแผน และกำหนดนโยบายด้านคอมพิวเตอร์และพัฒนาระบบคอมพิวเตอร์เพื่อการบริหารของมหาวิทยาลัย รวมทั้งการสนับสนุนให้บริการระบบเครือข่าย ห้องปฏิบัติการสำหรับการเรียนการสอนและบริการอุปกรณ์ต่างๆ หลังจากนั้นในวันที่ 7 กันยายน 2541 ได้มีการเปิดสำนักงานคอมพิวเตอร์ ศูนย์องครักษ์ เพื่อขยายการบริการของสำนักคอมพิวเตอร์ให้แก่ คณาจารย์ บุคลากร และนิสิตที่มหาวิทยาลัยศรีนครินทรวิโรฒ องครักษ์ ต่อมาเมื่อวันที่ 1 พฤศจิกายน 2559 ได้มีประกาศมหาวิทยาลัยศรีนครินทรวิโรฒ ฉบับที่ 10/2559 กำหนดโครงสร้างหน่วยงานภายในของสำนักคอมพิวเตอร์ แบ่งเป็น 6 ฝ่าย ประกอบด้วย 1. สำนักงานผู้อำนวยการ 2. ฝ่ายระบบสารสนเทศ 3. ฝ่ายระบบคอมพิวเตอร์และเครือข่าย 4. ฝ่ายปฏิบัติการและบริการ 5. ฝ่ายเทคโนโลยีสารสนเทศเพื่อการศึกษา และ 6. ฝ่ายบริการคอมพิวเตอร์ องครักษ์

สำนักคอมพิวเตอร์มีพัฒนาการอย่างต่อเนื่องเพื่อเป็นหน่วยงานสนับสนุนวิชาการเพื่อผลักดัน และดำเนินงานตามนโยบายด้านระบบเทคโนโลยีสารสนเทศและการสื่อสารของมหาวิทยาลัย เพื่อให้ นิสิต คณาจารย์ บุคลากร และหน่วยงานต่าง ๆ ของมหาวิทยาลัยสามารถก้าวทันเทคโนโลยีสารสนเทศและการสื่อสาร และการพัฒนาการเข้าสู่ยุคสังคมการเรียนรู้แบบดิจิทัล และ Thailand 4.0 ต่อไป



## ข้อมูลสำนักคอมพิวเตอร์

### ปณิธาน วิสัยทัศน์ พันธกิจ และยุทธศาสตร์

#### ปณิธาน

มุ่งพัฒนาเทคโนโลยีสารสนเทศ เพื่อสร้างสรรค์สังคมแห่งการเรียนรู้ด้วยปัญญาและคุณธรรม

#### วิสัยทัศน์

พัฒนาเทคโนโลยีสารสนเทศ สำหรับการสื่อสารและการสร้างองค์ความรู้เพื่อพัฒนาภารกิจของมหาวิทยาลัยอย่างมีประสิทธิภาพ

#### พันธกิจ

สำนักคอมพิวเตอร์ เป็นหน่วยงานดำเนินการและประสานงานการพัฒนาเทคโนโลยีสารสนเทศเพื่อพัฒนามหาวิทยาลัย

#### ภารกิจ

1. วางแผนแม่บทเทคโนโลยีสารสนเทศด้านระบบคอมพิวเตอร์และเครือข่าย
2. บริการการใช้งานระบบคอมพิวเตอร์และเครือข่าย
3. บริการพัฒนาระบบสารสนเทศเพื่อการบริหารของมหาวิทยาลัย
4. บริการการใช้ห้องปฏิบัติการคอมพิวเตอร์
5. บริการวิชาการ
6. สนับสนุนงานวิจัยและงานอื่น ๆ

#### ยุทธศาสตร์

จากพันธกิจและภารกิจด้านเทคโนโลยีสารสนเทศและการสื่อสารของมหาวิทยาลัย สำนักคอมพิวเตอร์ จึงได้กำหนดยุทธศาสตร์เพื่อการพัฒนางานสำหรับปี พ.ศ. 2560 – 2564 ตาม (ร่าง) แผนยุทธศาสตร์สำนักคอมพิวเตอร์ ปี พ.ศ.2560 - 2564 ไว้ 5 ประการ ดังนี้

**ยุทธศาสตร์ที่ 1 :** พัฒนาโครงสร้างพื้นฐานระบบเทคโนโลยีสารสนเทศเพื่อพัฒนาภารกิจของมหาวิทยาลัยส่งเสริมและพัฒนาโครงสร้างพื้นฐานระบบเทคโนโลยีสารสนเทศของมหาวิทยาลัย ให้มีศักยภาพสามารถรองรับภารกิจของมหาวิทยาลัยทั้งด้านการบริหาร การเรียนการสอนการวิจัย ทำนุบำรุงศิลปวัฒนธรรม และบริการวิชาการแก่สังคม



**ยุทธศาสตร์ที่ 2 :** พัฒนาระบบสารสนเทศของมหาวิทยาลัยเพื่อรองรับภารกิจของมหาวิทยาลัยอย่างครบวงจรส่งเสริมและพัฒนาระบบสารสนเทศให้การดำเนินภารกิจของมหาวิทยาลัยเป็นไปอย่างมีประสิทธิภาพและประสิทธิผล

**ยุทธศาสตร์ที่ 3 :** พัฒนาเทคโนโลยีสารสนเทศเพื่อเพิ่มศักยภาพในการค้นคว้าวิจัยและการเรียนการสอนส่งเสริมและพัฒนาศูนย์กลางแห่งการเรียนรู้โดยใช้เทคโนโลยีสารสนเทศอย่างมีประสิทธิภาพและมีประสิทธิภาพ

**ยุทธศาสตร์ที่ 4 :** ส่งเสริมการบริการวิชาการด้วยระบบเทคโนโลยีคอมพิวเตอร์และเครือข่ายส่งเสริมและพัฒนการให้บริการวิชาการด้านเทคโนโลยีสารสนเทศแก่สังคม

**ยุทธศาสตร์ที่ 5 :** พัฒนาระบบการบริหารสำนักคอมพิวเตอร์ให้มีประสิทธิภาพพัฒนาระบบการบริหารและการจัดโครงสร้างองค์กรให้มีประสิทธิภาพ สอดรับภารกิจและมุ่งเน้นการใช้ทรัพยากรที่มีอยู่ให้เกิดประโยชน์สูงสุด

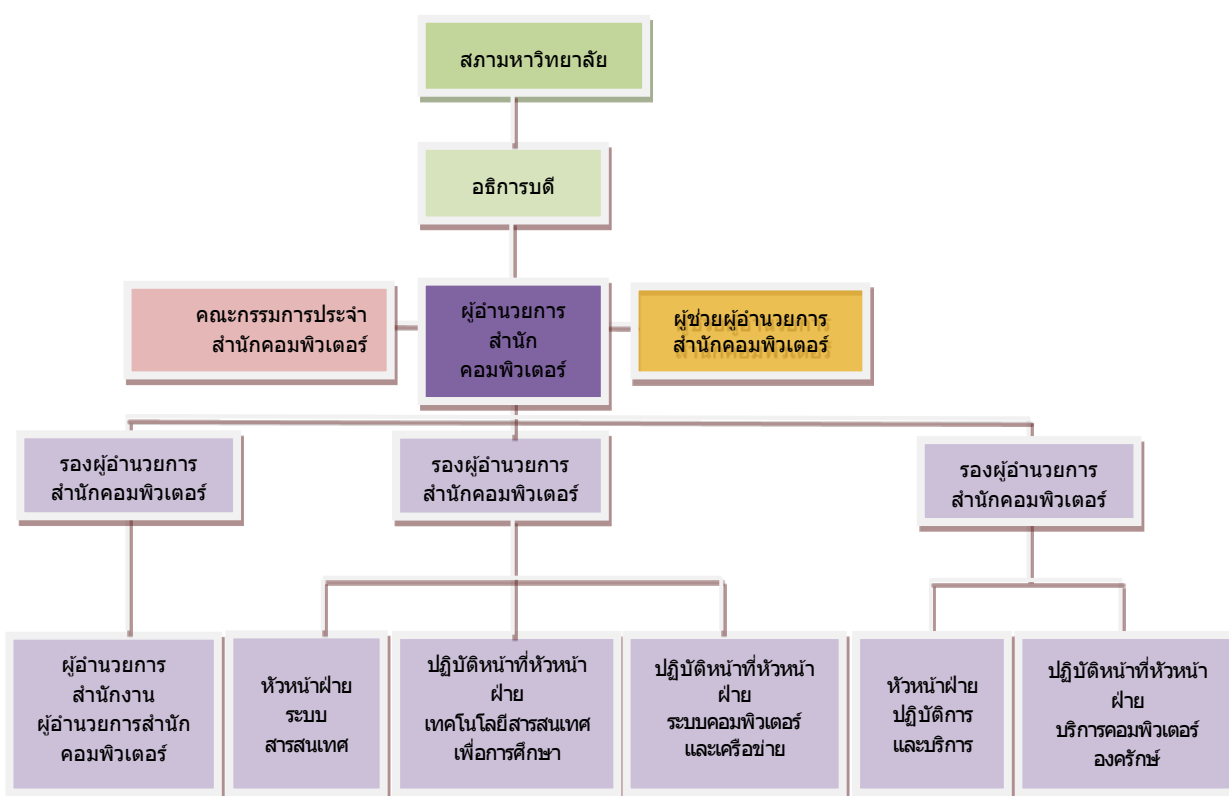






## โครงสร้างสำนักคอมพิวเตอร์

ในด้านการบริหารงานของสำนักคอมพิวเตอร์ มีผู้อำนวยการสำนักคอมพิวเตอร์เป็นผู้บังคับบัญชาและรับผิดชอบในการกำกับดูแลการดำเนินงานของสำนักคอมพิวเตอร์ให้เป็นไปตามวัตถุประสงค์ โดยมีคณะกรรมการประจำสำนักคอมพิวเตอร์ทำหน้าที่กำกับดูแล นโยบายและการบริหารงานของสำนักคอมพิวเตอร์ มีรองผู้อำนวยการสำนักคอมพิวเตอร์ ผู้ช่วยผู้อำนวยการสำนักคอมพิวเตอร์รับผิดชอบกำกับดูแลการดำเนินงานตามภารกิจในฝ่ายต่างๆ และเพื่อให้การปฏิบัติงานตามหน้าที่และความรับผิดชอบของแต่ละฝ่ายเป็นไปด้วยความเรียบร้อย สำนักคอมพิวเตอร์จึงกำหนดให้มีผู้อำนวยการสำนักงานผู้อำนวยการสำนักคอมพิวเตอร์ ดูแลรับผิดชอบงานของสำนักงานผู้อำนวยการ และมีบุคลากรปฏิบัติหน้าที่หัวหน้างานประจำฝ่ายเพื่อดูแลรับผิดชอบงานของแต่ละฝ่าย ดังแสดงตามแผนภูมิการบริหารงานภายในดังนี้



แผนภาพ 1 : โครงสร้างการบริหารงานของสำนักคอมพิวเตอร์



## คณะกรรมการประจำสำนักคอมพิวเตอร์

- |  |                     |
|--|---------------------|
| 1. ผู้อำนวยการสำนักคอมพิวเตอร์<br>(ผู้ช่วยศาสตราจารย์ ดร.สมภพ รอดอัมพร)  | ประธานกรรมการ       |
| 2. รองผู้อำนวยการสำนักคอมพิวเตอร์<br>(ผู้ช่วยศาสตราจารย์วัชรชัย วิริยะสุทธิวงศ์)   | กรรมการ             |
| 3. รองผู้อำนวยการสำนักคอมพิวเตอร์<br>(ดร.อรรณพ โปธิสุข)  | กรรมการ             |
| 4. รองผู้อำนวยการสำนักคอมพิวเตอร์<br>(นายสมบุญ อุดมพรยิ่ง)   | กรรมการ             |
| 5. อาจารย์สาโรช เมลาณนท์<br>(ผู้อำนวยการสำนักหอสมุดกลาง)   | กรรมการ             |
| 6. อาจารย์ นายแพทย์ สุรียา ผ่องสวัสดิ์<br>(ผู้ช่วยอธิการบดีฝ่ายทรัพยากรบุคคล)  | กรรมการ             |
| 7. หัวหน้าฝ่ายระบบสารสนเทศ<br>(นางสาวพรทิพย์ พงษ์สวัสดิ์)  | กรรมการ             |
| 8. หัวหน้าฝ่ายระบบคอมพิวเตอร์และเครือข่าย<br>(นายประกิจ สีลาเชี่ยวชาญกุล – ปฏิบัติหน้าที่หัวหน้าฝ่ายระบบคอมพิวเตอร์และเครือข่าย)         | กรรมการ             |
| 9. หัวหน้าฝ่ายปฏิบัติการและบริการ<br>(นายสันติ สุขยานันท์)   | กรรมการ             |
| 10. หัวหน้าฝ่ายเทคโนโลยีสารสนเทศเพื่อการศึกษา<br>(นางสาวสุวิมล คงศักดิ์ตระกูล – ปฏิบัติหน้าที่หัวหน้าฝ่ายเทคโนโลยีสารสนเทศเพื่อการศึกษา) | กรรมการ             |
| 11. หัวหน้าฝ่ายบริการคอมพิวเตอร์ องค์กรักซ์<br>(นายธนรรณพ อินตาสาย – ปฏิบัติหน้าที่หัวหน้าฝ่ายบริการคอมพิวเตอร์ องค์กรักซ์)              | กรรมการ             |
| 12. ผู้อำนวยการสำนักงานผู้อำนวยการสำนักคอมพิวเตอร์<br>(นางพัชรินทร์ สนธิวินิช)   | กรรมการและเลขานุการ |

ข้อมูล ณ วันที่ 30 กันยายน 2560



## คณะผู้บริหารสำนักคอมพิวเตอร์



### △ จากซ้ายไปขวา

แถวที่ 1 – พัทรินทร์,ดร.อรรณพ,ผศ.ดร.สมภาพ,วิลาวลัย์

แถวที่ 2 – ประกิจ,มัทธวัฒน์,สมบุญ,สุวิมล,พรทิพย์,ผศ.วัชรชัย,ธนรรณพ,สันติ

### ผู้อำนวยการสำนักคอมพิวเตอร์

ผู้ช่วยศาสตราจารย์ ดร.สมภาพ รอดอัมพร

(สังกัดภาควิชาวิศวกรรมคอมพิวเตอร์ คณะวิศวกรรมศาสตร์)

### รองผู้อำนวยการสำนักคอมพิวเตอร์

1. ผู้ช่วยศาสตราจารย์วัชรชัย วิริยะสุทธิวงศ์

(สังกัดภาควิชาวิศวกรรมคอมพิวเตอร์ คณะวิศวกรรมศาสตร์)

2. ดร.อรรณพ โพธิสุข

(ข้าราชการเกษียณอายุ)

3. นายสมบุญ อุดมพรยิ่ง

(สังกัดสำนักคอมพิวเตอร์)



### ผู้ช่วยผู้อำนวยการสำนักคอมพิวเตอร์

1. นางสาววิลาวัลย์ บัวขำ  
(สังกัดสำนักคอมพิวเตอร์)
2. นายมหัทธวัฒน์ รักษาเกียรติศักดิ์  
(สังกัดสำนักคอมพิวเตอร์)
3. นางสาวสุวิมล คงศักดิ์ตระกูล  
(สังกัดสำนักคอมพิวเตอร์)

ข้อมูล ณ วันที่ 30 กันยายน 2560





## บุคลากรสำนักคอมพิวเตอร์ จำนวน 6 ฝ่าย

### 1. สำนักงานผู้อำนวยการสำนักคอมพิวเตอร์



#### △ จากซ้ายไปขวา

ชูศรี, สุธาทิพย์, วณิชยา, พัชรินทร์, ดนัย, จุฬารัตน์, กรณ์ชรัตน์, สุพัสชา, วรณีย์, นฤดี

- |                             |                            |
|-----------------------------|----------------------------|
| 1. นางพัชรินทร์ สนธิวนิช    | ผู้อำนวยการสำนักงานฯ       |
| 2. นางสุธาทิพย์ ผนวกสุข     | นักวิชาการเงินและบัญชี     |
| 3. นางกรณ์ชรัตน์ ศรีกาหลง   | นักวิชาการพัสดุ ชำนาญการ   |
| 4. นางชูศรี เชาวนามรัมย์    | นักวิชาการเงินและบัญชี     |
| 5. นางสาวจุฬารัตน์ จำชาติ   | นักวิชาการพัสดุ            |
| 6. นายดนัย มณฑาทิพย์กุล     | บุคลากร                    |
| 7. นางสาววณิชยา ทองสมนึก    | เจ้าหน้าที่บริหารงานทั่วไป |
| 8. นางสาวนฤดี สุขล้ำ        | เจ้าหน้าที่บริหารงานทั่วไป |
| 9. นางสาวสุพัสชา สีเสวก     | นักวิเคราะห์นโยบายและแผน   |
| 10. นางสาวจิตติมา ช่างไม้   | ผู้ปฏิบัติงานบริหาร        |
| 11. นางวรณีย์ สมบุญประเสริฐ | ผู้ปฏิบัติงานบริหาร        |



## 2. ฝ่ายระบบสารสนเทศ



### △ จากซ้ายไปขวา

ปวรุตม์,อมรรัตน์,ฐิตาภา,วันทนา,วิลาวัลย์,พรทิพย์,มณฑล,สราลี,พงษ์ทิพย์,ทวีศักดิ์

- |                                  |   |
|----------------------------------|---|
| 1. นางสาวพรทิพย์ พงษ์สวัสดิ์     | หัวหน้าฝ่ายระบบสารสนเทศ   |
| 2. นางสาววิลาวัลย์ บัวซ้ำ        | นักวิชาการคอมพิวเตอร์ ชำนาญการพิเศษ<br>ผู้ช่วยผู้อำนวยการสำนักคอมพิวเตอร์ |
| 3. นางสาววันทนา ผ่องภักดิ์       | นักวิชาการคอมพิวเตอร์   |
| 4. นางสาวมณฑล ลิ้มกิจเจริญภรณ์   | นักวิชาการคอมพิวเตอร์   |
| 5. นางสาวฐิตาภา จิโสะ            | นักวิชาการคอมพิวเตอร์   |
| 6. นางสาวอมรรัตน์ เขื่อนมานะสกุล | นักวิชาการคอมพิวเตอร์   |
| 7. นายพงษ์ทิพย์ นาคประสพสุข      | นักวิชาการคอมพิวเตอร์   |
| 8. นายปวรุตม์ พงศ์พุดมานนท์      | นักวิชาการคอมพิวเตอร์   |
| 9. นางสาวสราลี บัลลังน้อย        | นักวิชาการคอมพิวเตอร์   |
| 10. นายทวีศักดิ์ ตู่แก้ว         | นักวิชาการคอมพิวเตอร์   |



### 3. ฝ่ายระบบคอมพิวเตอร์และเครือข่าย



#### △ จากซ้ายไปขวา

จักรพันธ์, ธนกฤต, ประกิจ, สุธิสา, รัชฎ์ธรรัฐ, มัทธวัฒน์, อมรเวช, เฉลิมพล

- |   |  |
|---|--|
| 1. นายประกิจ ลีลาเชี่ยวชาญกุล             | ปฏิบัติหน้าที่หัวหน้าฝ่ายระบบคอมพิวเตอร์และเครือข่าย                   |
| 2. นายมัทธวัฒน์ รักษาเกียรติศักดิ์        | นักวิชาการคอมพิวเตอร์ ชำนาญการพิเศษ ผู้ช่วยผู้อำนวยการสำนักคอมพิวเตอร์ |
| 3. นางสาวรัชฎ์ธรรัฐ พงษ์เฉลิม             | นักวิชาการคอมพิวเตอร์  |
| 4. นายอมรเวช อุปถัมภากุล                  | นักวิชาการคอมพิวเตอร์  |
| 5. นายจักรพันธ์ อินสุต                    | นักวิชาการคอมพิวเตอร์  |
| 6. นางสาวสุธิสา แจ่มสุข                   | นักวิชาการคอมพิวเตอร์  |
| <b>ประจำสำนักคอมพิวเตอร์ มศว องครักษ์</b> |  |
| 7. นายเฉลิมพล คำนิกรณ์                    | นักวิชาการคอมพิวเตอร์  |
| 8. นายธนกฤต อุบลวัฒน์                     | นักวิชาการคอมพิวเตอร์  |



#### 4. ฝ่ายปฏิบัติการและบริการ



#### △ จากซ้ายไปขวา

เอนกวิทย์, อุดร, สันติ, สมภพ, ทาวร

1. นายสันติ สุขยานันท์
2. นายทาวร หงษ์ทอง
3. นายอุดร วงษ์ไทย
4. นายสมภพ ศรีเอียง
5. นายเอนกวิทย์ พลรบ

หัวหน้าฝ่ายปฏิบัติการและบริการ

ช่างเครื่องคอมพิวเตอร์

ช่างเครื่องคอมพิวเตอร์

ช่างเครื่องคอมพิวเตอร์

ช่างเครื่องคอมพิวเตอร์





## 5. ฝ่ายเทคโนโลยีสารสนเทศเพื่อการศึกษา



### △ จากซ้ายไปขวา

ภัทรชัย, สุวิมล, ชัยวัฒน์, ปวีศร

1. นางสาวสุวิมล คงศักดิ์ตระกูล

ปฏิบัติหน้าที่หัวหน้าฝ่าย

เทคโนโลยีสารสนเทศเพื่อการศึกษา

ผู้ช่วยผู้อำนวยการสำนักคอมพิวเตอร์

2. นายชัยวัฒน์ ช่างกลิ้ง

นักวิชาการคอมพิวเตอร์

3. นายปวีศร เมธานันท์

นักวิชาการคอมพิวเตอร์

4. นายภัทรชัย ไชยมงคล

นักวิชาการคอมพิวเตอร์



## 6. ฝ่ายบริการคอมพิวเตอร์ องค์กรฯ



### △ จากซ้ายไปขวา

อำนาจ,ธนรรณพ,จันทนา,สุกิจ,วรเศรษฐ์

- |                             |  |
|-----------------------------|--|
| 1. นายธนรรณพ อินตาสาย       | ปฏิบัติหน้าที่หัวหน้าฝ่าย<br>บริการคอมพิวเตอร์ องค์กรฯ |
| 2. นางสาวจันทนา หมื่นพันธ์  | เจ้าหน้าที่บริหารงานทั่วไป ปฏิบัติการ                  |
| 3. นายวรเศรษฐ์ ธนะคุณเศรษฐ์ | นักวิชาการคอมพิวเตอร์                                  |
| 4. นายอำนาจ นิ่มนวล         | ช่างเครื่องคอมพิวเตอร์                                 |
| 5. นายสุกิจ วินัยธรรม       | ช่างเครื่องคอมพิวเตอร์                                 |

ข้อมูล ณ วันที่ 30 กันยายน 2560



## สภาพทางกายภาพของหน่วยงาน

สำนักคอมพิวเตอร์ มีที่ทำการตั้งอยู่ที่ อาคารนวัตกรรม ศาสตราจารย์ ดร.สาโรช บัวศรี มหาวิทยาลัยศรีนครินทรวิโรฒ ประสานมิตร ซึ่งมีพื้นที่ในความรับผิดชอบ จำนวน 4 ชั้น คือ ชั้น 11, 12, 13 และ 14 และอยู่ที่อาคารเรียนรวม ชั้น 3 สำนักคอมพิวเตอร์ ณ มหาวิทยาลัยศรีนครินทรวิโรฒ องครักษ์ โดยแบ่งเป็นห้องบรรยายเพื่อการเรียนการสอน ห้องปฏิบัติการคอมพิวเตอร์เพื่อการเรียนการสอนและการบริการ รวมทั้งห้องประชุม ดังนี้

ตารางที่ 1 ข้อมูลห้องให้บริการ/ห้องปฏิบัติการคอมพิวเตอร์

ประเภทห้อง	สถานที่ตั้ง	พื้นที่ (ตร.ม.)	เครื่องขยายเสียง (ชุด)	เครื่องวีดิโอสไลทอร์ (เครื่อง)	เครื่องฉายสัญญาณภาพคอมพิวเตอร์ (เครื่อง)	ที่นั่งฟังบรรยาย (ที่)	เครื่องคอมพิวเตอร์ (เครื่อง)	จุดต่อเครือข่าย (จุด)
<b>1. ห้องบรรยาย เพื่อการเรียนการสอน</b>								
ห้อง 34-1104 (ห้องบรรยายบัวศรี)	อาคารนวัตกรรม ศาสตราจารย์ ดร.สาโรช บัวศรี ชั้น 11	264	1	-	1	66	1	66
<b>2. ห้องปฏิบัติการคอมพิวเตอร์ เพื่อการเรียนการสอน</b>								
ห้อง 34-1101	อาคารนวัตกรรม ศาสตราจารย์ ดร.สาโรช บัวศรี ชั้น 11	132	1	-	1	-	32	32
ห้อง 34-1102	อาคารนวัตกรรม ศาสตราจารย์ ดร.สาโรช บัวศรี ชั้น 11	194	1	-	1	-	42	42
ห้อง 34-1103	อาคารนวัตกรรม ศาสตราจารย์ ดร.สาโรช บัวศรี ชั้น 11	117	1	-	1	-	21	21
ห้อง 302/1	อาคารเรียนรวมชั้น 3 องครักษ์	90	1	-	1	-	35	41
ห้อง 302/2	อาคารเรียนรวมชั้น 3 องครักษ์	90	1	-	-	-	20	50
ห้อง 303	อาคารเรียนรวมชั้น 3 องครักษ์	54	-	-	1	-	21	30
<b>3. ห้องปฏิบัติการคอมพิวเตอร์ เพื่อบริการ</b>								
ห้อง 34-1101	อาคารนวัตกรรม ศาสตราจารย์ ดร.สาโรช บัวศรี ชั้น 11	132	1	-	1	-	32	32
ห้อง 34-1102	อาคารนวัตกรรม ศาสตราจารย์ ดร.สาโรช บัวศรี ชั้น 11	194	1	-	1	-	42	42
ห้อง 34-1103	อาคารนวัตกรรม ศาสตราจารย์ ดร.สาโรช บัวศรี ชั้น 11	117	1	-	1	-	21	21
ห้อง 301	อาคารเรียนรวมชั้น 3 องครักษ์	216	-	-	-	-	101	102



ประเภทห้อง	สถานที่ตั้ง	พื้นที่ (ตร.ม.)	เครื่องขยายเสียง (ชุด)	เครื่องวีดิโอสไลด์เตอร์ (เครื่อง)	เครื่องฉายสัญญาณภาพคอมพิวเตอร์ (เครื่อง)	ที่นั่งฟังบรรยาย (ที่)	เครื่องคอมพิวเตอร์ (เครื่อง)	จุดต่อเครือข่าย (จุด)
<b>4. ห้องประชุม</b>								
ห้องประชุม ดร.สุนทร แก้วฉาย (ห้อง 34-1202)	อาคารนวัตกรรม ศาสตราจารย์ ดร.สาโรช บัวศรี ชั้น 12	264	1	-	1	40	-	25
ห้องประชุมสำนักงานฯ (ห้อง 34-1401)	อาคารนวัตกรรม ศาสตราจารย์ ดร.สาโรช บัวศรี ชั้น 14	27	-	-	1	13	-	13
ห้องประชุมทางไกล1 VC 1 (ห้อง 34-1201)	อาคารนวัตกรรม ศาสตราจารย์ ดร.สาโรช บัวศรี ชั้น 12	72	1	-	1	13	-	13
ห้อง 303 (ห้องประชุมทางไกล2 VC 2)	อาคารเรียนรวมชั้น 3 องค์กริษ	35	-	-	-	10	-	21
	<b>รวมทั้งสิ้น</b>	<b>1,998</b>	<b>11</b>	<b>-</b>	<b>12</b>	<b>142</b>	<b>368</b>	<b>551</b>

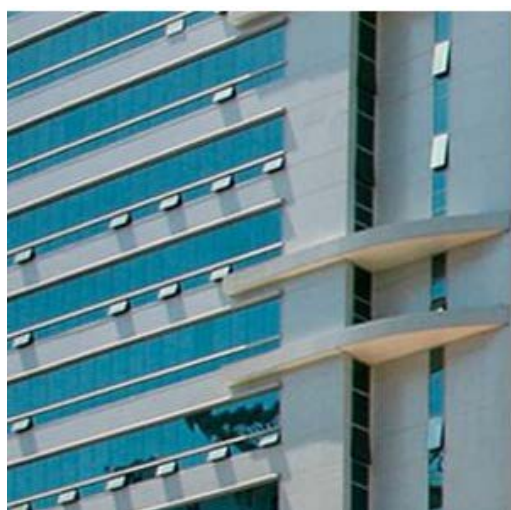
ข้อมูล ณ วันที่ 30 กันยายน 2560





## โครงสร้างพื้นฐานระบบคอมพิวเตอร์และเครือข่าย

สำนักคอมพิวเตอร์ได้ดำเนินการในเรื่องการวางแผน พัฒนา ตลอดจนกำกับดูแลเครือข่าย “บัวศรี” ซึ่งเป็นระบบเครือข่ายคอมพิวเตอร์ของมหาวิทยาลัยศรีนครินทรวิโรฒ และได้เริ่มเปิดให้บริการอย่างเป็นทางการโดยสมเด็จพระเทพรัตนราชสุดาฯ สยามบรมราชกุมารี ในงาน “วันสมเด็จพระเทพรัตนราชสุดาฯ สยามบรมราชกุมารี” ครั้งที่ 10 เมื่อวันที่ 27 พฤศจิกายน 2539 จนถึงปัจจุบัน โดยมีวัตถุประสงค์ในการวางเครือข่ายใยแก้วนำแสงให้ครอบคลุมทุกคณะ/หน่วยงานของมหาวิทยาลัย สำหรับการรองรับงานพัฒนาและการใช้งานระบบสารสนเทศ อันได้แก่ ระบบสารสนเทศเพื่อการบริหาร ระบบสารสนเทศห้องสมุด ระบบการเรียนการสอนทางไกล และระบบโทรศัพท์สนับสนุนและส่งเสริมให้เกิดการบริหารและการใช้ทรัพยากรสารสนเทศอย่างมีประสิทธิภาพอันเป็นกลไกสำคัญที่จะนำไปสู่การพัฒนาคุณภาพของการเรียน การสอน และการวิจัย และเพิ่มประสิทธิภาพของการบริหารการจัดการของมหาวิทยาลัย รวมถึงเป็นเส้นทางสำหรับการเชื่อมโยงการใช้ทรัพยากรและการติดต่อสื่อสารแลกเปลี่ยนข้อมูลของคณาจารย์ บุคลากร และนิสิตภายในเครือข่ายของมหาวิทยาลัย และการติดต่อสื่อสารแลกเปลี่ยนข้อมูลผ่านเครือข่ายอินเทอร์เน็ต



Cloud computing

WiSE

VoIP

Network monitor

Network security

Network computer



## ตารางที่ 2 ข้อมูลเฉพาะของเครือข่ายบัวศรี

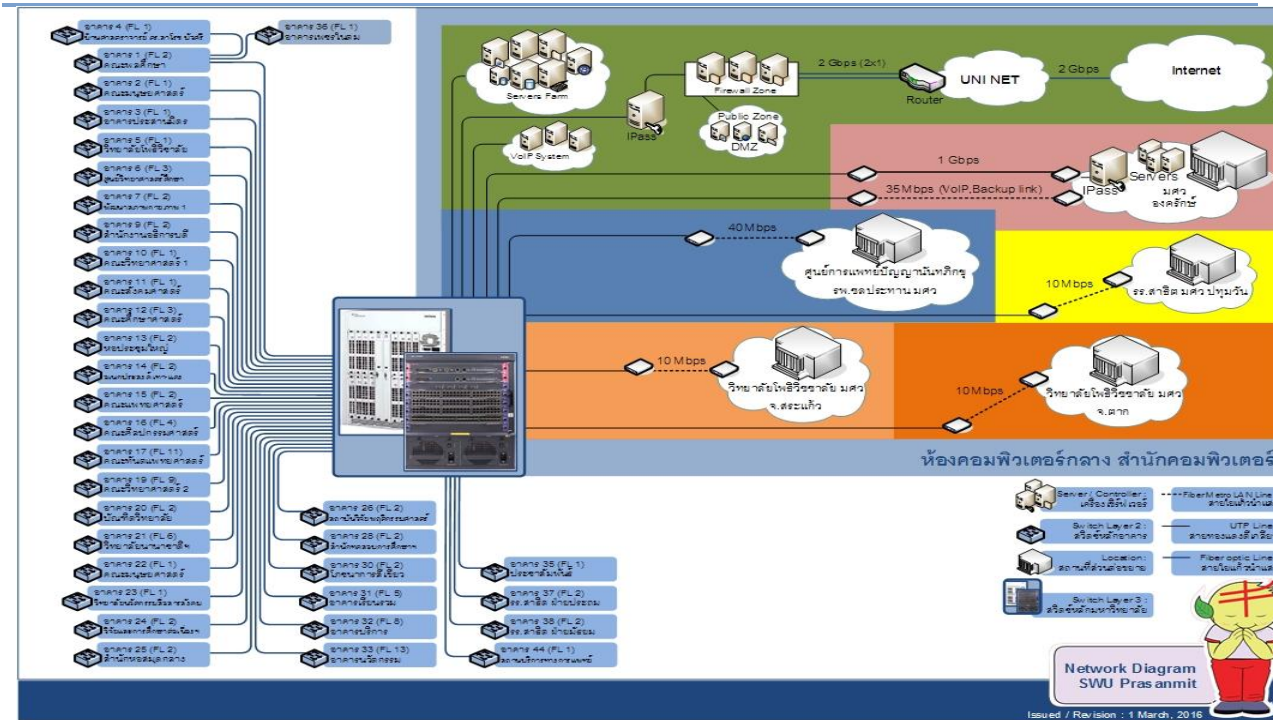
สถานภาพด้านระบบคอมพิวเตอร์และเครือข่ายคอมพิวเตอร์ มศว

ขนาดช่องสัญญาณ (Bandwidth)	
<ul style="list-style-type: none"> <li>ระหว่าง สกอ. (UniNet) กับ มศว ประสานมิตร</li> <li>ระหว่าง สกอ. (UniNet) กับ มศว องค์กรฯ</li> <li>ระหว่าง มศว ประสานมิตร กับ มศว องค์กรฯ</li> <li>ระหว่าง มศว ประสานมิตร กับ องค์กรฯ (VoIP และสำรองช่องสัญญาณกรณีฉุกเฉิน)</li> <li>ระหว่าง มศว ประสานมิตร กับ โรงเรียนสาธิต มศว ปทุมวัน</li> <li>ระหว่าง มศว ประสานมิตร กับ ศูนย์การแพทย์ปัญญานันทภิกขุ ชลประทาน</li> <li>ระหว่าง มศว ประสานมิตร กับ วิทยาลัยโพธิวิชชาลัย จังหวัดสระแก้ว</li> <li>ระหว่าง มศว ประสานมิตร กับ วิทยาลัยโพธิวิชชาลัย จังหวัดตาก</li> <li>เครือข่ายหลัก (Campus Backbone)</li> <li>จุดให้บริการ (Bandwidth to Desktop)</li> </ul>	<p>2 Gbps</p> <p>2 Gbps</p> <p>1 Gbps</p> <p>35 Mbps</p> <p>10 Mbps</p> <p>40 Mbps</p> <p>10 Mbps</p> <p>10 Mbps</p> <p>1 Gbps</p> <p>100 / 1,000 Mbps</p>
โครงข่ายใยแก้วนำแสง (Optical Backbone)	
<ul style="list-style-type: none"> <li>ระหว่างอาคาร ภายใน มศว ประสานมิตร</li> <li>ระหว่างอาคาร ภายใน มศว องค์กรฯ</li> </ul>	<p>32 อาคาร</p> <p>42 อาคาร</p>
จำนวนอุปกรณ์สวิตช์ (Switch)	154 เครื่อง
จำนวนเครื่องแม่ข่าย (Server)	49 เครื่อง
จำนวนเครื่องแม่ข่ายเสมือน (Virtual Server)	80 เครื่อง
ความจุของระบบจัดเก็บข้อมูล	
<ul style="list-style-type: none"> <li>จำนวนอุปกรณ์จัดเก็บข้อมูล (Storage)</li> <li>ขนาดพื้นที่จัดเก็บข้อมูลทั้งหมด</li> </ul>	<p>14 เครื่อง</p> <p>136 TB</p>
จำนวนจุดให้บริการเครือข่ายไวด์เลสแลน (WiSE)	711 จุด
จำนวนจุดให้บริการเครือข่ายไวด์เลสแลน (ความร่วมมือกับภาคเอกชน)	860 จุด

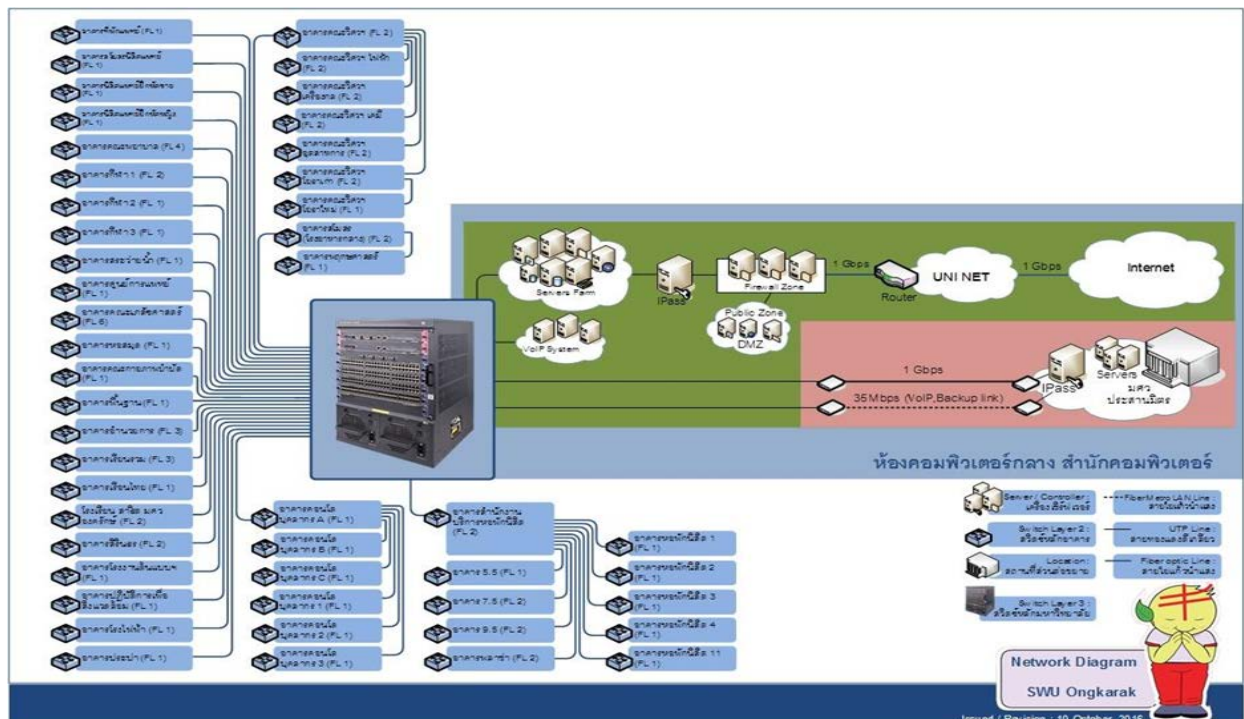


โทรศัพท์ผ่านเครือข่ายบรอดแบนด์ (VoIP)	
• หน่วยงานให้บริการ	49 หน่วยงาน
• จำนวนหัวเครื่องโทรศัพท์	1,000 เครื่อง
จำนวนจุดเชื่อมต่อเครือข่าย (UTP)	3,700 จุด
จำนวนเครื่องคอมพิวเตอร์	4,000 เครื่อง
จำนวนเครื่องสำรองกระแสไฟฟ้า (UPS)	3 เครื่อง
จำนวนเครื่องกำเนิดไฟฟ้าฉุกเฉิน (Generator)	2 เครื่อง





แผนภาพ 2 : การเชื่อมต่อเครือข่ายบัวศรี มหาวิทยาลัยศรีนครินทรวิโรฒ ประสานมิตร



แผนภาพ 3 : การเชื่อมต่อเครือข่ายบัวศรี มหาวิทยาลัยศรีนครินทรวิโรฒ องครักษ์





## งบประมาณ

ในปีงบประมาณ พ.ศ. 2560 สำนักคอมพิวเตอร์ได้รับการจัดสรรงบประมาณจากมหาวิทยาลัยรวมเป็นเงินทั้งสิ้น 38,795,892 บาท (สามสิบบแปดล้านเจ็ดแสนเก้าหมื่นห้าพันแปดร้อยเก้าสิบบสองบาทถ้วน) ประกอบด้วย เงินรายได้ (เงินอุดหนุนจากรัฐบาล) รวมเงิน 11,898,300 บาท (สิบบเอ็ดล้านแปดแสนเก้าหมื่นแปดพันสามร้อยบาทถ้วน) และงบประมาณเงินรายได้ รวมเงิน 26,897,592 บาท (ยี่สิบบหกล้านแปดแสนเก้าหมื่นเจ็ดพันห้าร้อยเก้าสิบบสองบาทถ้วน)

ค่าใช้จ่ายในการดำเนินงานของสำนักคอมพิวเตอร์ ในปีงบประมาณ พ.ศ. 2560 ส่วนใหญ่เป็นค่าใช้จ่ายดำเนินงานเพื่อปฏิบัติงานตามพันธกิจของหน่วยงาน จำนวน 16,663,011 บาท คิดเป็นร้อยละ 42.95 ค่าใช้จ่ายด้านเทคโนโลยีสารสนเทศเพื่อสนับสนุนพันธกิจของมหาวิทยาลัย จำนวน 12,847,781 บาท คิดเป็นร้อยละ 33.12 และเป็นค่าใช้จ่ายบุคลากร จำนวน 9,285,100 บาท คิดเป็นร้อยละ 23.93

### ตารางที่ 3 : งบประมาณที่ได้รับจัดสรร ปีงบประมาณ พ.ศ. 2560 สำนักคอมพิวเตอร์ แยกตามประเภทงบประมาณและแหล่งเงิน

ประเภท งบประมาณ	งบประมาณแผ่นดิน	งบประมาณเงินรายได้	งบพัฒนาหน่วยงาน และมหาวิทยาลัย	รวมทั้งสิ้น
งบบุคลากร	-	4,122,000	-	4,122,000
งบดำเนินงาน	790,100	9,908,600	2,235,792*	12,934,492
งบลงทุน	10,983,200*	595,200	-	11,578,400
งบเงินอุดหนุน	125,000	8,568,300	-	8,693,300
งบรายจ่ายอื่น	-	1,136,500	-	1,136,500
งบกลาง	-	331,200	-	331,200
<b>รวมทั้งสิ้น</b>	<b>11,898,300</b>	<b>24,661,800</b>	<b>2,235,792</b>	<b>38,795,892</b>

\* รวมงบประมาณที่ได้รับจัดสรรระหว่างปีเงินรายได้ (เงินอุดหนุนจากรัฐบาล) จำนวน 8,000,000 บาท สำหรับรายการค่าจ้างปรับปรุงศูนย์คอมพิวเตอร์และระบบโทรศัพท์ของมหาวิทยาลัย (Data Center and Telecommunication Center) และงบประมาณเงินรายได้ จำนวน 2,235,792 บาท เพื่อเป็นค่าใช้จ่ายด้านเครือข่าย Internet ผ่านระบบ Metro Lan



ตารางที่ 4 : ค่าใช้จ่ายในการดำเนินงาน ปีงบประมาณ พ.ศ. 2560 สำนักคอมพิวเตอร์  
แยกตามประเภทค่าใช้จ่ายและแหล่งเงิน

ประเภทค่าใช้จ่าย	งบประมาณแผ่นดิน	งบประมาณเงินรายได้	งบพัฒนาหน่วยงานและมหาวิทยาลัย	รวมทั้งสิ้น
ค่าใช้จ่ายดำเนินงานเพื่อปฏิบัติงานตามพันธกิจของหน่วยงาน	3,898,300	12,764,711	-	16,663,011 42.95 %
ค่าใช้จ่ายด้านเทคโนโลยีสารสนเทศเพื่อสนับสนุนภารกิจของมหาวิทยาลัย	8,000,000	2,611,989	2,235,792	12,847,781 33.12 %
ค่าใช้จ่ายบุคลากร	-	9,285,100	-	9,285,100 23.93 %
รวมทั้งสิ้น	11,898,300	24,661,800	2,235,792	38,795,892





## ผลการดำเนินงาน



### การพัฒนาโครงสร้างพื้นฐานระบบคอมพิวเตอร์และเครือข่าย

ในปีงบประมาณ พ.ศ.2560 สำนักคอมพิวเตอร์ได้มีการพัฒนาโครงสร้างพื้นฐานระบบคอมพิวเตอร์และเครือข่าย ได้แก่ การลงนามบันทึกข้อตกลงความร่วมมือ “การติดตั้งอุปกรณ์สื่อสารข้อมูลแบบไร้สาย (Wireless LAN) ระหว่าง มหาวิทยาลัยศรีนครินทรวิโรฒ กับ บริษัท แอดวานซ์ ไวร์เลส เน็ตเวิร์ค จำกัด การพัฒนาการให้บริการเครือข่ายอินเทอร์เน็ตพื้นฐานและบริการที่รองรับ IPv6 โดยสรุปได้ดังนี้





การจัดพิธีลงนามบันทึกข้อตกลงความร่วมมือ  
“การติดตั้งอุปกรณ์สื่อสารข้อมูลแบบไร้สาย (Wireless LAN)”

ระหว่าง มหาวิทยาลัยศรีนครินทรวิโรฒ กับ บริษัท แอดวานซ์ ไรร์เลส เน็ตเวิร์ค จำกัด  
เมื่อวันที่ 31 ตุลาคม 2559 ณ ห้องประชุมบริบท ชั้น 1 อาคารประสานมิตร มหาวิทยาลัยศรีนครินทรวิโรฒ

การติดตั้งอุปกรณ์สื่อสารข้อมูลแบบไร้สาย (Wireless LAN) เพื่อเพิ่มคุณภาพสัญญาณ ขยายพื้นที่การให้บริการ WiFi ให้ครอบคลุมภายในบริเวณมหาวิทยาลัยศรีนครินทรวิโรฒ ทั้งประสานมิตรและองครักษ์ ศูนย์การแพทย์ปัญญานันทภิกขุ ชลประทาน วิทยาลัยโพธิวิชชาลัย จังหวัดสระแก้วและตาก ซึ่งจะทำให้นิสิต คณาจารย์ และบุคลากร รวมถึงบุคคลภายนอกที่มาติดต่อกับมหาวิทยาลัย สามารถใช้ประโยชน์จากอุปกรณ์สื่อสารข้อมูลแบบไร้สาย (Wireless LAN) ได้อย่างมีประสิทธิภาพ สะดวกและรวดเร็วขึ้น สอดคล้องกับการพัฒนาระบบการเรียนการสอนและวิจัยของมหาวิทยาลัย

โดยมีการวางและติดตั้งอุปกรณ์สื่อสารข้อมูลแบบไร้สาย (Wireless LAN) ในอาคารต่างๆ ภายในพื้นที่ของมหาวิทยาลัย หลังจากทำการลงนามบันทึกข้อตกลงความร่วมมือเป็นที่เรียบร้อยแล้ว ทั้งนี้ จำนวนจุด Wireless LAN มีจำนวนทั้งสิ้น 666 จุด ได้แก่

- |  |               |
|--|---------------|
| 1. มหาวิทยาลัยศรีนครินทรวิโรฒ (ประสานมิตร)                         | จำนวน 269 จุด |
| 2. มหาวิทยาลัยศรีนครินทรวิโรฒ (องครักษ์)                           | จำนวน 309 จุด |
| 3. ศูนย์การแพทย์ปัญญานันทภิกขุ ชลประทาน มหาวิทยาลัยศรีนครินทรวิโรฒ | จำนวน 50 จุด  |
| 4. วิทยาลัยโพธิวิชชาลัย มหาวิทยาลัยศรีนครินทรวิโรฒ จังหวัดสระแก้ว  | จำนวน 15 จุด  |
| 5. วิทยาลัยโพธิวิชชาลัย มหาวิทยาลัยศรีนครินทรวิโรฒ จังหวัดตาก      | จำนวน 23 จุด  |



ต้อนรับแขกผู้มีเกียรติที่เข้าร่วมงาน



ผู้อำนวยการสำนักคอมพิวเตอร์กล่าวรายงานความเป็นมาในการจัดงาน



อธิการบดีกล่าวถึงวิสัยทัศน์ของมหาวิทยาลัยและความร่วมมือในการนำเทคโนโลยีเข้ามาใช้ในการเรียนการสอน



ภาพบรรยากาศภายในพิธีลงนามบันทึกข้อตกลงความร่วมมือฯ



### มศว ได้รับโลรางวัลเชิดชูเกียรติหน่วยงานที่ให้บริการเครือข่ายอินเทอร์เน็ตพื้นฐานและบริการที่รองรับ IPv6 ประจำปี พ.ศ.2560

เมื่อวันที่ 26 กันยายน 2560 ที่ผ่านมา ผู้ช่วยศาสตราจารย์ ดร.สมภพ รอดอัมพร ผู้อำนวยการสำนักคอมพิวเตอร์ มหาวิทยาลัยศรีนครินทรวิโรฒ (มศว) เข้ารับโลรางวัลเชิดชูเกียรติ IPv6 ประจำปี พ.ศ.2560 แก่หน่วยงานที่ให้บริการเครือข่ายอินเทอร์เน็ตพื้นฐาน 4 ด้าน คือ เว็บไซต์ (Website) จดหมายอิเล็กทรอนิกส์ (e-mail) โดเมนเนม (DNS) และ DNSSEC กับนาวาอากาศเอก สมศักดิ์ ขาวสุวรรณ์ รองปลัดกระทรวงดิจิทัลเพื่อเศรษฐกิจและสังคม รักษาราชการแทน ปลัดกระทรวงดิจิทัลเพื่อเศรษฐกิจและสังคม ณ ห้องแกรนด์บอลรูม โรงแรมเซ็นจูรี พาร์ค ถนนราชปรารภ แขวงมักกะสัน เขตราชเทวี กรุงเทพมหานคร



← ผู้อำนวยการสำนักคอมพิวเตอร์  
เข้ารับโลรางวัลเชิดชูเกียรติ IPv6

ถ่ายภาพหมู่เป็นที่ระลึกร่วมกัน →





## การพัฒนาระบบสารสนเทศ



ปีงบประมาณ พ.ศ.2560 สำนักคอมพิวเตอร์ มหาวิทยาลัยศรีนครินทรวิโรฒ ได้ดำเนินการปรับปรุงและพัฒนาระบบสารสนเทศเพื่อสนับสนุนการบริหารงานของมหาวิทยาลัยเพิ่มเติม เพื่อเพิ่มประสิทธิภาพและให้สอดคล้องกับนโยบายของมหาวิทยาลัยและความต้องการของผู้ใช้งาน ได้แก่ นิสิต คณาจารย์ ผู้บริหาร และบุคลากรของมหาวิทยาลัย อาทิเช่น ระบบสนับสนุนกรอบมาตรฐานคุณวุฒิระดับอุดมศึกษาแห่งชาติ ระบบสนับสนุนการบริหารและการบริการข้อมูลสารสนเทศ มหาวิทยาลัยศรีนครินทรวิโรฒ (SWU Web Service) ระบบงานรับนิสิตใหม่ และการจัดหาระบบบริการการศึกษาใหม่เพื่อทดแทนระบบงานเดิม เป็นต้น โดยสรุปได้ดังนี้



**ระบบบริหารจัดการประสิทธิภาพการศึกษา มหาวิทยาลัยศรีนครินทรวิโรฒ  
แขวงคลองเตยเหนือ เขตวัฒนา กรุงเทพมหานคร**

มหาวิทยาลัยศรีนครินทรวิโรฒได้จัดจ้างบริษัทที่ได้รับการคัดเลือกตามระเบียบพัสดุเพื่อพัฒนาระบบบริหารจัดการประสิทธิภาพการศึกษา มหาวิทยาลัยศรีนครินทรวิโรฒ แขวงคลองเตยเหนือ เขตวัฒนา กรุงเทพมหานคร 1 ระบบ โดยมีเป้าประสงค์ในการพัฒนาระบบสารสนเทศเพื่อช่วยให้การทำงาน มีความถูกต้อง รวดเร็ว ทันสมัย และรองรับนโยบายการบริหารการศึกษาตามยุทธศาสตร์ของมหาวิทยาลัย อีกทั้งต้องสามารถนำข้อมูลที่ได้มาใช้ในการบริหารจัดการมหาวิทยาลัยให้เกิดประสิทธิภาพสูงสุด ประกอบด้วยทั้งหมด 32 งาน ดังนี้

▪ งานฐานข้อมูลกลาง	▪ งานประเมินคุณภาพอาจารย์ผู้สอน ปค 003
▪ งานบริหารจัดการสิทธิ์	▪ งานประเมินคุณภาพรายวิชา ปค 004
▪ งานอาคารและสถานที่	▪ งานอาจารย์ที่ปรึกษา
▪ การถ่ายโอนข้อมูล	▪ งานบริหารงานบัณฑิต
▪ งานหลักสูตร	▪ งานรับรายงานตัวนิสิตใหม่
▪ งานรับนิสิตใหม่	▪ งานพันสภาพนิสิต
▪ งานทะเบียนนิสิต	▪ งานการตรวจสอบหนังสือค้างส่ง
▪ งานตารางสอน	▪ งานปริญญาบัตร
▪ งานภาระงานสอน	▪ งานตรวจสอบวุฒิจากภายนอก
▪ งานการเงิน	▪ งานผู้สำเร็จการศึกษา ก่อน ปีการศึกษา 2536
▪ งานลงทะเบียน	▪ งานรางวัล
▪ งานผลการเรียน	▪ งานบริหารและจัดการกิจการหอพัก
▪ งานคำร้อง	▪ งานศิษย์เก่าสัมพันธ์
▪ งานกิจกรรมนิสิต	▪ งานภาวะการทำงานทำของบัณฑิต
▪ งานทุนการศึกษา	▪ งานแบบสอบถามความพึงพอใจนายจ้าง
▪ งานกองทุนกู้ยืมเพื่อการศึกษา	▪ งานการส่งข้อมูลให้กับหน่วยงานภายนอก

**กลุ่มผู้ใช้** คณาจารย์ นิสิต บุคลากร และบุคคลทั่วไป

**เปิดให้บริการ** คาดว่าจะเริ่มใช้งานในปีการศึกษา 2561





### ระบบสนับสนุนกรอบมาตรฐานคุณวุฒิระดับอุดมศึกษาแห่งชาติ (SWU-TQF)

ชื่อรายวิชา	1/2559			2/2559		
	มคอ.1	มคอ.2	มคอ.7+SAB	มคอ.1	มคอ.2	มคอ.7
30015501 - หลักสูตรศิลปศาสตรบัณฑิต สาขาวิชาประวัติศาสตร์	1	1	25	25	100.00	28
30035501 - หลักสูตรวิทยาศาสตรบัณฑิต สาขาวิชาเศรษฐศาสตร์	3	3	38	38	100.00	42
30045501 - หลักสูตรศึกษาศาสตรบัณฑิต สาขาวิชาศึกษาศาสตร์	3	3	35	35	100.00	29
30055501 - หลักสูตรศิลปศาสตรบัณฑิต สาขาวิชาศิลปกรรมศาสตร์	2	2	26	26	100.00	22
30115501 - หลักสูตรนิเทศศาสตร์	1	1	22	22	100.00	21
30235601 - หลักสูตรวิทยาศาสตรบัณฑิต สาขาวิชาคอมพิวเตอร์ (3 ปี)	1	1	30	30	100.00	26
31025501 - หลักสูตรวิทยาศาสตรบัณฑิต สาขาวิชาวิทยาศาสตร์สุขภาพ	2	2	31	31	100.00	27
31065501 - หลักสูตรศึกษาศาสตรบัณฑิต สาขาวิชาศึกษาศาสตร์	2	2	29	29	100.00	25
31119901 - หลักสูตรศิลปศาสตรบัณฑิต สาขาวิชาภาษาอังกฤษ	2	2	6	6	100.00	7

ในปีงบประมาณ พ.ศ.2560 ได้พัฒนาระบบสนับสนุนกรอบมาตรฐานคุณวุฒิระดับอุดมศึกษาแห่งชาติ (SWU-TQF) เพิ่มเติมเพื่อรองรับงานประกันคุณภาพการศึกษา ปีการศึกษา 2559 โดยจัดทำรายงานการประเมินตนเองและรายงานผลการดำเนินงานของหลักสูตร (มคอ.7) ในรูปแบบ Microsoft Word Template ที่มีการเชื่อมโยงข้อมูลกับระบบสารสนเทศเพื่อ

การจัดการศึกษาของมหาวิทยาลัย โดยแต่ละหลักสูตรสามารถดาวน์โหลดแบบรายงานตามสิทธิการใช้งานเมื่อผ่านการตรวจประเมินการประกันคุณภาพการศึกษาเรียบร้อยแล้ว ผู้มีสิทธิการดาวน์โหลดให้ดำเนินการอัปโหลดเอกสาร มคอ.7 ในรูปแบบไฟล์ PDF เพื่อจัดเก็บไฟล์บนระบบ SWU-TQF และมีรายงานสถิติการบันทึก มคอ. เพื่อบริการข้อมูลการจัดทำ มคอ.1 – มคอ.7 เพื่อให้ฝ่ายวิชาการ ฝ่ายพัฒนาคุณภาพของมหาวิทยาลัย รวมถึงคณะสามารถติดตามและตรวจสอบผลการดำเนินงานได้

URL <http://tqf.swu.ac.th/>

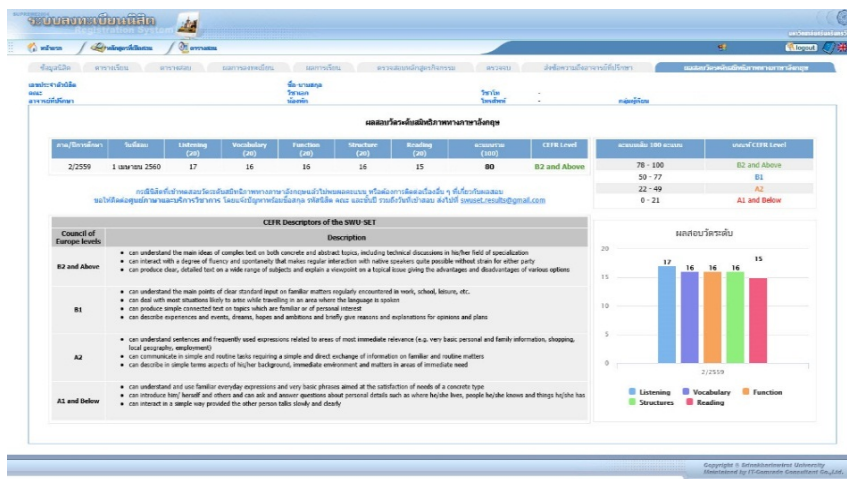
กลุ่มผู้ใช้ คณาจารย์ บุคลากร

เปิดให้บริการ มิถุนายน 2560



### ระบบแสดงผลสอบวัดสมิทธิภาพด้านภาษาอังกฤษ (SWU-SET)

ตามที่สำนักงานคณะกรรมการการอุดมศึกษา ได้มีประกาศคณะกรรมการการอุดมศึกษา เรื่อง นโยบายการยกระดับมาตรฐานภาษาอังกฤษในสถาบันอุดมศึกษา ข้อ 5 ให้สถาบันอุดมศึกษาพิจารณาจัดให้นิสิตทุกคน ทดสอบความรู้ภาษาอังกฤษตามแบบทดสอบมาตรฐานระดับอุดมศึกษาที่สถาบันสร้างขึ้นหรือเห็นที่สมควร จะนำมาใช้วัดสมิทธิภาพทางภาษาอังกฤษ (English Proficiency) โดยสามารถเทียบเคียงผลกับ Common European Framework of Reference for Languages (CEFR) หรือมาตรฐานอื่น เพื่อให้ทราบระดับความสามารถของนิสิตแต่ละคน โดยเริ่มตั้งแต่ปีการศึกษา 2559 เป็นต้นไป



มหาวิทยาลัยศรีนครินทรวิโรฒ จึงได้กำหนดให้มีการจัดสอบวัดระดับความสามารถด้านภาษาอังกฤษ SWU-SET ให้กับนิสิตชั้นปีที่ 1 ชั้นปีที่ 2 และชั้นปีที่ 4 ในปีการศึกษา 2559 เพื่อเก็บเป็นข้อมูลในการประมวลผลเพื่อวัด

พัฒนาการทางภาษาอังกฤษของนิสิต โดยศูนย์ภาษาเป็นผู้ดำเนินการจัดสอบ และเพื่อให้นิสิตสามารถตรวจสอบผลสอบวัดระดับความสามารถด้านภาษาอังกฤษ SWU-SET ได้สะดวก รวดเร็ว ฝ่ายระบบสารสนเทศสำนักคอมพิวเตอร์จึงได้ พัฒนาระบบเพื่อนำข้อมูลผลการสอบ เข้าระบบ SUPREME 2004 เพื่อให้นิสิตสามารถตรวจสอบผลสอบวัดระดับความสามารถด้านภาษาอังกฤษ ผ่านอินเทอร์เน็ต รวมทั้งคณะสามารถตรวจสอบผลการสอบได้เช่นเดียวกัน

URL <http://supreme.swu.ac.th>  
กลุ่มผู้ใช้ บุคลากรภายในหน่วยงาน  
เปิดให้บริการ ปีการศึกษา 1/2559

สถิติคะแนนรวม จำนวนทดสอบ

ข้อมูล ณ วันที่ 24/08/2017 เวลา 13:45 น.

ลำดับ	คณะ	Listening	Vocabulary	Function	Structure	Reading	Total	CEFR Level
1	คณะมนุษยศาสตร์	11	13	15	10	10	59	B1
2	คณะวิทยาศาสตร์	11	8	13	7	9	48	A2
3	คณะสังคมศาสตร์	10	10	13	8	8	49	A2
4	คณะนิติศาสตร์	8	7	9	7	7	38	A2
5	คณะศึกษาศาสตร์	10	8	12	8	10	48	A2
6	คณะพยาบาลศาสตร์	10	7	13	7	8	45	A2
7	คณะมนุษยศาสตร์	15	16	17	15	14	78	B2 and Above
8	คณะบริหารศาสตร์	9	8	13	7	7	44	A2
9	คณะศิลปกรรมศาสตร์	10	8	11	8	8	44	A2
10	คณะทันตแพทยศาสตร์	15	16	17	12	12	72	B1
11	คณะเภสัชศาสตร์	13	13	16	12	12	66	B1
12	คณะพยาบาลศาสตร์	10	11	13	8	9	52	B1
13	วิทยาลัยนวัตกรรมการผลิตบัณฑิต	11	12	14	9	8	54	B1
14	วิทยาลัยบริหารฯ	7	5	7	5	6	30	A2
15	สำนักวิชาสุขภาพสังคมและนันทนาการ	11	11	15	9	9	55	B1
16	คณะเศรษฐศาสตร์	11	11	15	8	9	54	B1
17	คณะพัฒนศาสตร์และนวัตกรรมการออกแบบวิศวกรรม	10	9	14	8	8	48	A2
18	คณะกายภาพบำบัด	11	12	15	10	10	58	B1
19	วิทยาลัยนานาชาติเพื่อศึกษาความยั่งยืน	14	11	16	11	13	65	B1
20	คณะเทคโนโลยีและนวัตกรรมการบริการ	8	9	11	7	7	42	A2
มหาวิทยาลัยศรีนครินทรวิโรฒ		11	10	13	9	9	51	B1



ระบบสนับสนุนการบริหารและการบริการข้อมูลสารสนเทศ มศว (SWU Web Service)

เลขที่คำขอ	ชื่อของบริการ	วันที่อนุมัติ	ช่วงเวลาเปิดให้บริการ	ประเภทข้อมูล
60	[LIB] ข้อมูลเพื่อระบบ e-Library	21/08/2017	21/8/2017 -	ข้อมูลพื้นฐานมหาวิทยาลัย
60	[SUPREME] ข้อมูลบริการศึกษามูลนิธิ	19/09/2017	1/7/2017 -	ข้อมูลบุคลากร
60	[GS] ข้อมูลเพื่อระบบบริหารจัดการวิจัยในชุมชน (SWU)	08/05/2017	6/5/2017 -	ข้อมูลนิสิต
60	[QA] ข้อมูลประเมินคุณภาพการศึกษาภายในมหาวิทยาลัย	20/03/2017	20/3/2017 - 31/7/2017	ข้อมูลบุคลากร
60	รายชื่อหน่วยงานทั้งหมด ในมหาวิทยาลัย	20/03/2017	20/3/2017 - 31/7/2017	ข้อมูลหน่วยงาน
60	[SUPREME] ข้อมูลบุคลากรทั้งหมด	19/09/2017	27/2/2017 -	ข้อมูลบุคลากร
60	[SUPREME] ข้อมูลส่วนงานและหน่วยงานทั้งหมด	19/09/2017	27/2/2017 -	ข้อมูลหน่วยงาน
60	[QA] ข้อมูลประเมินคุณภาพการศึกษาภายในมหาวิทยาลัย	27/02/2017	17/3/2017 - 25/3/2017	ข้อมูลบุคลากร
60	ข้อมูลบุคลากรงานประกันคุณภาพ จากรหัสหน่วยงาน	01/02/2017	1/2/2017 - 2/2/2017	ข้อมูลบุคลากร

ในปีนี้ได้มีการส่งเสริมและให้บริการข้อมูลผ่านระบบสนับสนุนการบริหารและการบริการข้อมูลสารสนเทศ มหาวิทยาลัยศรีนครินทรวิโรฒ (SWU Web Service) ลักษณะการให้บริการข้อมูลเป็นลักษณะข้อมูลเฉพาะรูปแบบการให้บริการข้อมูลมีทั้งแบบ SOAP และ REST ซึ่งหน่วยงานที่ขอใช้

บริการสามารถเลือกรูปแบบที่ต้องการได้ การเรียกใช้ข้อมูลผ่านระบบมีการเข้ารหัสเพื่อความปลอดภัย มีการเก็บประวัติการใช้งาน ข้อมูลที่ให้บริการได้แก่ ข้อมูลนิสิต ข้อมูลบุคลากร และข้อมูลพื้นฐานของมหาวิทยาลัย วัตถุประสงค์การนำข้อมูลไปใช้ส่วนใหญ่ให้นำข้อมูลเข้าระบบสารสนเทศอื่น และใช้ในงานประกันคุณภาพของมหาวิทยาลัย หน่วยงานที่ขอรับบริการข้อมูล ได้แก่ ส่วนส่งเสริมและบริการการศึกษา บัณฑิตวิทยาลัย ฝ่ายพัฒนาคุณภาพ สำนักงานอธิการบดี และสำนักหอสมุดกลาง

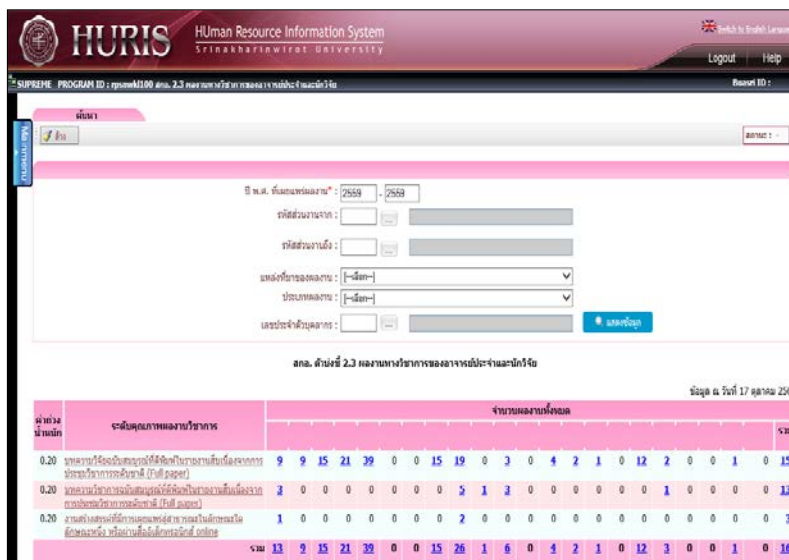
URL <http://webservice.swu.ac.th/WebServiceRegister>

กลุ่มผู้ใช้ บุคลากรภายในหน่วยงาน

เปิดให้บริการ กุมภาพันธ์ 2560



### ระบบสารสนเทศทรัพยากรบุคคล (HUMAN RESOURCE INFORMATION SYSTEM)



ระบบสารสนเทศทรัพยากรบุคคล ได้มีพัฒนาาระบบเพิ่มเติมเพื่อเพิ่มประสิทธิภาพของระบบงานให้ครอบคลุมความต้องการของผู้ใช้งานตามระเบียบข้อบังคับของการเป็นมหาวิทยาลัยในกำกับของรัฐ เพื่อส่งเสริมการเข้าใช้งานระบบสารสนเทศ และเพื่อดูแลและปรับปรุงข้อมูลในระบบให้ถูกต้อง และครบถ้วนระบบ

สารสนเทศทรัพยากรบุคคลมีผลการดำเนินการประจำปีงบประมาณ พ.ศ. 2560 ดังนี้

เปิดให้บริการ	מודูล	รายละเอียด	กลุ่มผู้ใช้งาน
กุมภาพันธ์	ทะเบียนประวัติ	<ul style="list-style-type: none"> <li>- พัฒนาโปรแกรมเพื่อให้รองรับการจัดบุคลากรลงโครงสร้างหน่วยงานใหม่ พร้อมทั้งออกคำสั่งและจัดทำรายงานที่เกี่ยวข้อง</li> <li>- ปรับปรุงโปรแกรม และรูปแบบรายงานเพื่อให้รองรับผู้แสดงเจตนาเปลี่ยนสถานภาพเป็นพนักงานมหาวิทยาลัย</li> <li>- อบรมการใช้งานระบบ</li> </ul>	งานบุคคล ระดับ หน่วยงาน และบุคลากร ภายใน หน่วยงาน
	ลาศึกษา	<ul style="list-style-type: none"> <li>- ปรับปรุงโปรแกรม และรายงานเพื่อให้รองรับผู้แสดงเจตนาเปลี่ยนสถานภาพเป็นพนักงานมหาวิทยาลัย</li> </ul>	ส่วนทรัพยากรบุคคล



เปิดให้บริการ	มอดูล	รายละเอียด	กลุ่มผู้ใช้งาน
มิถุนายน	ภาระงาน	<ul style="list-style-type: none"><li>- พัฒนาโปรแกรมสำหรับจัดเก็บผลงานทางวิชาการเพื่อใช้ในการตรวจประเมินประกันคุณภาพการศึกษา</li><li>- ปรับปรุงโปรแกรม และรายงานเพื่อให้รองรับผู้แสดงเจตนาเปลี่ยนสถานภาพเป็นพนักงานมหาวิทยาลัย</li><li>- อบรมการใช้งานระบบ</li></ul>	บุคลากร ภายใน หน่วยงาน
สิงหาคม	เลื่อนขั้น เงินเดือน	<ul style="list-style-type: none"><li>- ปรับปรุงโปรแกรมและรายงานที่เกี่ยวข้องในการเลื่อนขั้นเงินเดือนพนักงานมหาวิทยาลัย เพื่อให้รองรับหลักเกณฑ์การเลื่อนขั้นเงินเดือนพนักงานมหาวิทยาลัย 1 ตุลาคม 2560</li><li>- อบรมการใช้งานระบบ</li></ul>	งานบุคคล ระดับ หน่วยงาน

URL <http://huris.swu.ac.th>

กลุ่มผู้ใช้ บุคลากรภายในหน่วยงาน

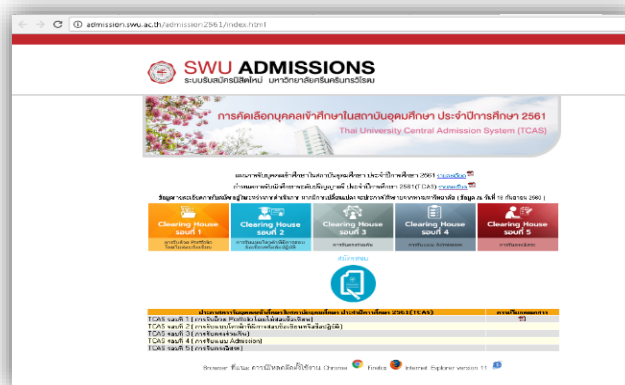
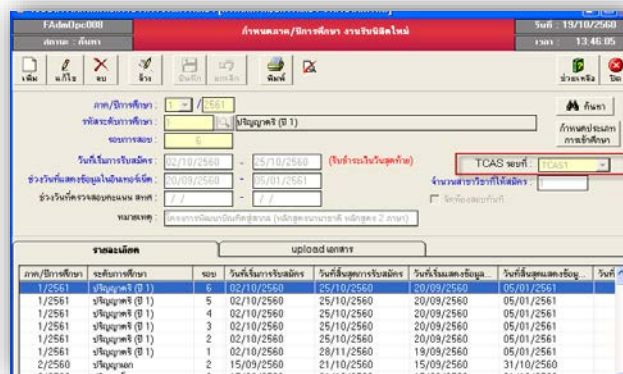
เปิดให้บริการ กันยายน 2553



### ระบบงานรับนิสิตใหม่ (Admission System)

ระบบรับนิสิตใหม่ (Admission System) ได้มีการพัฒนาระบบเพิ่มเติม เพื่อรองรับการคัดเลือกบุคคลเข้าศึกษาในสถาบันอุดมศึกษา ประจำปีการศึกษา 2561 Thai University Central Admission System (TCAS) โดยระบบสามารถแบ่งรอบการรับสมัคร เป็น 5 รอบ ได้แก่

- รอบที่ 1 การรับโดยเพิ่มสะสมผลงาน
- รอบที่ 2 การรับแบบโควตา
- รอบที่ 3 การรับตรงร่วมกัน
- รอบที่ 4 การรับแบบ Admission
- รอบที่ 5 การรับตรงอิสระ



ลักษณะการทำงานของระบบ สามารถเปิดรับสมัคร เป็น 5 รอบ การให้บริการข้อมูลต่างๆ ที่เกี่ยวกับผู้สมัครเป็นไปอย่างรวดเร็วและถูกต้อง ข่าวประชาสัมพันธ์ สาขาที่เปิดรับสมัคร ข้อมูลหลักสูตรบริการ download แบบฟอร์มต่างๆ การรับสมัคร การตรวจสอบผลการชำระค่าเงิน ค่าสมัคร เลขที่นั่งสอบ คู่มือสถานที่สอบ ขั้นตอนการสมัคร สถิติการรับสมัคร ข้อมูลการสมัคร การประกาศผลสอบ และการเรียกดูรายงานสถิติต่างๆ ผ่านหน้าเว็บไซต์รับนิสิตใหม่แบบออนไลน์

URL <http://admission.swu.ac.th>  
 กลุ่มผู้ใช้ ผู้สนใจสมัครสอบ  
 เปิดให้บริการ มิถุนายน 2560

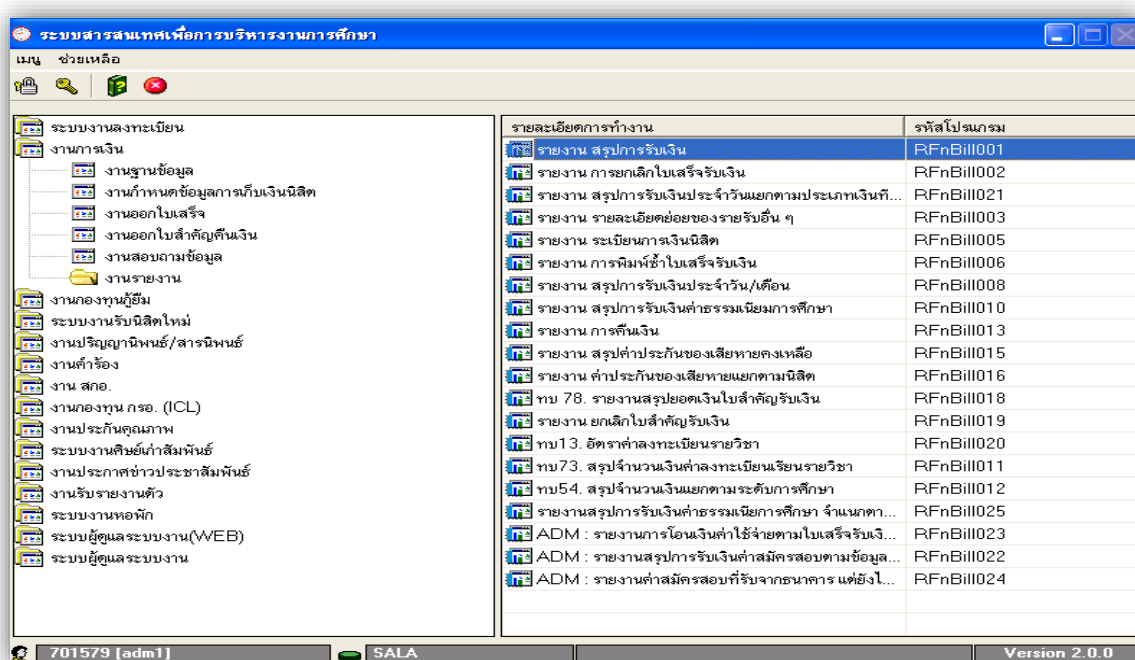


## งานพิมพ์ใบเสร็จ ส่วนการคลัง

งานพัฒนาและปรับปรุงการออกใบเสร็จรับเงินในระบบสารสนเทศเพื่องานบริการการศึกษา (SUREPEME 2004) ดังนี้

### 1.งานปรับรูปแบบใบเสร็จรับเงิน

- 1.1. การพิมพ์ใบเสร็จรับเงินตามรูปแบบใบเสร็จใหม่ โดยให้เปลี่ยนใช้ตราสัญลักษณ์มหาวิทยาลัยแทนตราครุฑ (ตามรูปแบบที่แนบท้ายเอกสาร) ให้เริ่มใช้ตั้งแต่วันที่ 1 ตุลาคม 2559 เป็นต้นไป
- 1.2. การพิมพ์ใบเสร็จรับเงินสามารถจำแนกการพิมพ์ใบเสร็จรับเงินที่ออกให้ก่อนวันที่ 1 ตุลาคม 2559 ในรูปแบบใบเสร็จรับเงินแบบเก่า และการออกใบเสร็จรับเงินที่ออกให้ตั้งแต่วันที่ 1 ตุลาคม 2559 เป็นต้นไป ในใบเสร็จรับเงินรูปแบบใหม่
- 1.3. สามารถพิมพ์ใบเสร็จซ้ำได้ ตามที่ได้รับการกำหนดสิทธิ์ และตามคุณสมบัติข้อ 1.2



### งานรายงาน

สามารถออกรายงานในรูปแบบไฟล์ Excel ได้



- 1.4. สามารถออกรายงาน ทะเบียน คุมเงินรายได้ค่าสมัครสอบล่วงหน้าได้ โดยให้ยอดรับโอน คงเหลือ เท่าจำนวนเงินที่มาจากไฟล์ธนาคาร และเท่ากับเงินที่เข้าบัญชีมหาวิทยาลัย
- 1.5. สามารถออกรายงานค่าสมัครสอบจากไฟล์การชำระเงินค่าสมัครสอบจากธนาคาร แต่ยังไม่มีการออกไปเสร็จรับเงินได้ โดยให้แจ้งรายละเอียดจำนวนเงินที่รับโอน คือ จำนวนค่าสมัครสอบที่เรียกเก็บ และยอดส่วนต่างที่ชำระเกิน
- 1.6. สามารถออกรายงานสรุปการรับเงินประจำวันแยกตามประเภทเงินที่รับ(รหัสค่าใช้จ่าย) และหน่วยงานที่ชำระเงิน โดยประเภทเงินที่รับ ให้แยกตามระดับการศึกษา
- 1.7. สามารถออกรายงานการโอนเงินค่าสมัครสอบตามใบเสร็จรับเงินประจำวัน ตามเลขที่ไปนำส่งค่าสมัคร ระดับการศึกษา ธนาคาร จำนวนเงิน จำนวนคน ผลรวมจำนวนคน และจำนวนเงิน และสามารถพิมพ์รายงานได้ตามช่วงวันที่ที่ต้องการได้
- 1.8. สามารถออกรายงานสรุปการรับเงินค่าสมัครสอบจากไฟล์การชำระเงินค่าสมัครสอบจากธนาคาร ตามเดือน วันที่ อัตราเงินที่โอนเข้าธนาคาร/คน ระดับการศึกษา ธนาคาร จำนวนเงิน จำนวนคน ผลรวมจำนวนคน และจำนวนเงิน และสามารถพิมพ์รายงานได้ตามช่วงวันที่ที่ต้องการได้
- 1.9. สามารถออกรายงานการรับเงินค่าสมัครสอบจากไฟล์การชำระเงินค่าสมัครสอบจากธนาคาร ประจำวัน ตามวันที่ อัตราเงินที่โอนเข้าธนาคาร/คน ระดับการศึกษา ธนาคาร จำนวนเงิน จำนวนคน ผลรวมจำนวนคน และจำนวนเงิน และสามารถพิมพ์รายงานได้ตามช่วงวันที่ที่ต้องการได้

## 2. งานสอบถามข้อมูล

- 2.1. สามารถสอบถามข้อมูลการเงินของนิสิต กรณีที่นิสิตทำการเปลี่ยนสภาพ หรือเปลี่ยนแผนการเรียน

URL	SUPRME 2004
กลุ่มผู้ใช้	บุคลากรผู้รับผิดชอบงานการเงิน ภายในหน่วยงาน
เปิดให้บริการ	พฤศจิกายน 2559





### ระบบงานบริหารจัดการหอพัก

ปรับปรุงการแสดงผลชื่อหน่วยงานในหน้าจอโปรแกรม และรายงาน ทั้งในระบบ SUPREME 2004 และระบบจองห้องพักออนไลน์ <http://dormapp.swu.ac.th> หลังจากมีการเปลี่ยนชื่อหน่วยงาน ตามประกาศมหาวิทยาลัยฯ ฉบับที่ 10/2559 เรื่องการแบ่งหน่วยงานภายในของส่วนงาน พ.ศ.2559 จากเดิม สำนักงานบริหารจัดการหอพัก เปลี่ยนเป็น ศูนย์บริหารกิจการหอพัก

ชื่อ	เลขประจำตัวประชาชน	ชื่อ นามสกุล	สาขาวิชา	คณะ	เลขที่ใบแจ้งหนี้	จำนวน
2/906	57 90 40 9388	นางฉวีฉวี ปวงขจรมา	สุรสีห์พัฒนศาสตร์ศึกษา (ศ.ม.)	คณะศึกษาศาสตร์	3280 90 902	2,810
2/906	57 90 40 9302	นางอภิญญา ชูกำเนิด	สุรสีห์พัฒนศาสตร์ศึกษา (ศ.ม.)	คณะศึกษาศาสตร์	3280 90 903	2,810
2/906	57 90 40 9308	นางโสภา สำนัด	สุรสีห์พัฒนศาสตร์ศึกษา (ศ.ม.)	คณะศึกษาศาสตร์	3280 90 904	2,810
2/906	57 90 40 9309	นางธิษณ์ สังข์สุข	สุรสีห์พัฒนศาสตร์ศึกษา (ศ.ม.)	คณะศึกษาศาสตร์	3280 90 905	2,810
2/906	59 90 40 9342	นางฉวีฉวี ชัยสุภา	สุรสีห์พัฒนศาสตร์ศึกษา (ศ.ม.)	คณะศึกษาศาสตร์	3280 90 906	2,810
2/916	59 90 60 9311	นางกัญญา อรรถชญา	วิศวกรรมไฟฟ้า	คณะวิศวกรรมศาสตร์	3280 90 907	4,240
2/916	59 90 60 9316	นางอุษณีย์ ชัยสุภาพันธ์	วิศวกรรมไฟฟ้า	คณะวิศวกรรมศาสตร์	3280 90 908	4,240
2/916	59 90 60 9254	นางอุษณีย์ ชัยสุภาพันธ์	วิศวกรรมไฟฟ้า	คณะวิศวกรรมศาสตร์	3280 90 909	4,240
2/916	59 90 60 9285	นางฉวีฉวี ธีระใจ	วิศวกรรมไฟฟ้า	คณะวิศวกรรมศาสตร์	3280 90 910	4,240
2/916	59 90 60 9377	นางอภิญญา นิรันดร์	วิศวกรรมไฟฟ้า	คณะวิศวกรรมศาสตร์	3280 90 911	4,240
2/916	59 90 60 9371	นางอภิญญา นิรันดร์	วิศวกรรมไฟฟ้า	คณะวิศวกรรมศาสตร์	3280 90 912	4,240

SUPREME 2004

ใบสมัครเข้าพักภายในหอพัก  
มหาวิทยาลัยศรีนครินทรวิโรฒ  
ภาคเรียนที่ 1 ปีการศึกษา 2560

ข้าพเจ้า (นางนงนารถ) นางสาวชญา อรรถชญา เลขประจำตัวนิสิต 60171010266  
คณะ คณะเทคโนโลยีและนวัตกรรมดิจิทัล (วิศวกรรมศาสตรบัณฑิต สาขาเทคโนโลยีสารสนเทศ) ชั้นปีที่ 1  
วันเดือนปีเกิด 17/01/2542 อายุ 18 ปี ชื่อเล่น ศาสนา หุส  
หมู่เลือด O- บวชแล้ว  
ที่อยู่ประจำตัว หมู่ที่ 1 หมู่บ้าน ชะอวด  
ตำบลชะอวด อำเภอเมือง จังหวัด สงขลา รหัสไปรษณีย์ 90000  
โทรศัพท์มือถือ 0972382237 โทรศัพท์บ้าน 0972382237 E-mail swu\_0909012@hotmail.com  
ชื่อ - สกุล นงนารถ นงนารถ อรรถชญา สาขา วิศวกรรมไฟฟ้า วิศวกรรมศาสตรบัณฑิต (วิศวกรรมศาสตรบัณฑิต สาขาเทคโนโลยีและนวัตกรรมดิจิทัล) ชั้นปีที่ 1  
ชื่อผู้ปกครอง นางอุไร อรรถชญา สาขา ศึกษาศาสตร์ศึกษาศาสตร์บัณฑิต (ศึกษาศาสตร์บัณฑิต สาขาเทคโนโลยีและนวัตกรรมดิจิทัล) ชั้นปีที่ 1  
โทรศัพท์บ้าน 0822489433 สถานที่ทำงาน หมู่ที่ หมู่บ้าน  
ชื่อ ตำบลชะอวด อำเภอเมือง จังหวัด สงขลา รหัสไปรษณีย์ 90000  
ชื่อ หมู่บ้าน ชะอวด ตำบลชะอวด อำเภอเมือง จังหวัด สงขลา รหัสไปรษณีย์ 90000  
ที่อยู่ เลขที่ 139/256 หมู่ที่ 1 หมู่บ้าน ชะอวด

<http://dormapp.swu.ac.th>

URL <http://dormapp.swu.ac.th>

กลุ่มผู้ใช้ นิสิต และบุคลากรผู้รับผิดชอบภายในหน่วยงานศูนย์บริหารกิจการหอพัก

เปิดให้บริการ ธันวาคม 2559



## ระบบบริหารจัดการการปฏิบัติงานล่วงเวลา (OT)

ระบบบริหารจัดการการปฏิบัติงานล่วงเวลา (OT) ได้พัฒนาเพิ่มเติมส่วนของการบันทึกการปฏิบัติงาน, การคำนวณผลค่าตอบแทน และส่วนของรายงานที่เกี่ยวข้อง เพื่ออำนวยความสะดวกในการใช้งาน ลักษณะการทำงานของระบบ ผู้ใช้งานสามารถนำเข้าข้อมูลตารางปฏิบัติงาน ข้อมูลเวลา

ปฏิบัติงาน (ข้อมูลจากเครื่องสแกนลายนิ้วมือ) นำเข้าสู่ระบบ เพื่อให้ระบบทำการคำนวณเวลาในการปฏิบัติงาน และแสดงผลค่าตอบแทน โดยผู้ใช้งานสามารถเข้าสู่ระบบเพื่อตรวจสอบข้อมูลการปฏิบัติงานของตนได้ ระบบสามารถพิมพ์รายงานค่าตอบแทนการปฏิบัติงานตามรูปแบบเอกสารส่วนการคลังของมหาวิทยาลัย

URL <http://ot.cc.swu.ac.th>

กลุ่มผู้ใช้งาน บุคลากรในหน่วยงาน

เปิดให้บริการ มกราคม 2560

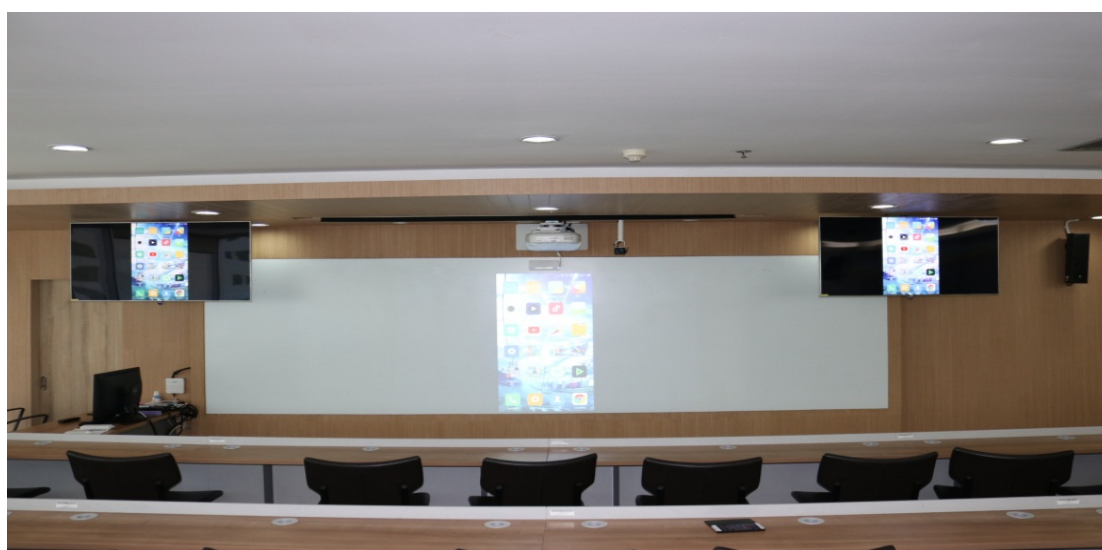


## การพัฒนาเทคโนโลยีสารสนเทศเพื่อการศึกษา

### ห้องเรียนอัจฉริยะ (Smart Classroom)

สำนักคอมพิวเตอร์ได้ดำเนินการเตรียมความพร้อมในการให้บริการห้องเพื่อการเรียนการสอน และยกระดับการเรียนการสอนเพื่อเพิ่มศักยภาพในการให้บริการ โดยดำเนินการจัดซื้อครุภัณฑ์มาใช้ในห้องเรียน Smart Classroom เพื่อเพิ่มประสิทธิภาพในการจัดการเรียนการสอนด้วยการใช้เทคโนโลยีสมัยใหม่เป็นเครื่องมือที่ช่วยให้อาจารย์ผู้สอนสามารถนำเนื้อหาทฤษฎีวิชามาเผยแพร่ในชั้นเรียนในรูปแบบที่มีความน่าสนใจและทันสมัยมากขึ้น และนิสิตสามารถมีส่วนร่วมในการทำกิจกรรมในชั้นเรียนมากกว่าการนั่งฟังบรรยายทั่วไป รวมถึงนิสิตสามารถค้นคว้าด้วยตนเองก่อนเข้าห้องเรียนหรือใช้ทบทวนภายหลังจากที่เรียนเสร็จแล้ว ได้สะดวกทุกที่ ทุกเวลา และทุกอุปกรณ์ (Anywhere, Anytime, Any Device)

สำนักคอมพิวเตอร์จึงจำเป็นต้องจัดซื้อครุภัณฑ์มาใช้ในห้องเรียน Smart Classroom ทั้งประสานมิตร และองค์กรฯ โดยมีครุภัณฑ์เพื่อบริการดังนี้



1. ห้องบรรยายบัวศรี (01-34-1104)
  - ◆ เครื่องคอมพิวเตอร์สำหรับผู้สอน
  - ◆ เครื่องบันทึกการเรียนการสอน
  - ◆ Interactive Projector
  - ◆ Wireless Presentation
  - ◆ Apple TV
  - ◆ อุปกรณ์กระจายสัญญาณ



- ◆ จุดต่อเครือข่าย (LAN)
- ◆ จอ LCD
- ◆ ชุดขยายเสียง

2. ห้องปฏิบัติการฝึกอบรมคอมพิวเตอร์ 3 (01-34-1103) ประสานมิตร และ ห้องปฏิบัติการคอมพิวเตอร์ 1 (02-3-0301) องค์กรฯ

- ◆ เครื่องคอมพิวเตอร์สำหรับผู้สอน และผู้เรียน
- ◆ Interactive LCD
- ◆ Wireless Presentation
- ◆ Apple TV
- ◆ อุปกรณ์กระจายสัญญาณ
- ◆ จุดต่อเครือข่าย (LAN)
- ◆ ชุดขยายเสียง

กลุ่มผู้ใช้                      นิสิต คณาจารย์ และบุคลากร

เปิดให้บริการ                พฤษภาคม 2560

**ระบบบริหารจัดการเว็บไซต์ (SWU DNN) เวอร์ชัน 9**

SWU DNN เป็นระบบจัดการเนื้อหาบนเว็บไซต์แบบ Web Application Framework สามารถสร้างเว็บไซต์เพิ่มและแก้ไขเนื้อหาต่างๆ ได้อย่างรวดเร็ว โดยใช้ทรัพยากรร่วมกัน เช่น โหมดูล ปลั๊กอิน และธีม เป็นต้น โดยมีหน่วยงาน และโครงการต่างๆ ของมหาวิทยาลัยใช้งานอยู่จำนวน 41 เว็บไซต์ (ข้อมูล ณ วันที่ 30 กันยายน 2560)

ลำดับ	เว็บไซต์	หน่วยงาน
1	ai.swu.ac.th	คณะเทคโนโลยีและนวัตกรรมผลิตภัณฑ์การเกษตร
2	hu.swu.ac.th	คณะมนุษยศาสตร์
3	science.swu.ac.th	คณะวิทยาศาสตร์



ลำดับ	เว็บไซต์	หน่วยงาน
4	econ.swu.ac.th	คณะเศรษฐศาสตร์
5	itunes.swu.ac.th	โครงการ iTunes U มหาวิทยาลัยศรีนครินทรวิโรฒ
6	secure.swu.ac.th	นโยบายความมั่นคงปลอดภัยของสารสนเทศ
7	tqa.pcmc.swu.ac.th	ฝ่ายคุณภาพ โรงพยาบาลชลประทาน
8	pm.op.swu.ac.th	ฝ่ายจัดการทรัพย์สิน สำนักงานอธิการบดี
9	erp.op.swu.ac.th	ฝ่ายบริหารข้อมูลทรัพยากร
10	qd.swu.ac.th	ฝ่ายพัฒนาคุณภาพ
11	execsecretary.op.swu.ac.th	ฝ่ายเลขานุการผู้บริหาร สำนักงานอธิการบดี
12	academic.swu.ac.th	ฝ่ายวิชาการ
13	math.science.swu.ac.th	ภาควิชาคณิตศาสตร์ คณะวิทยาศาสตร์
14	home.science.swu.ac.th	ภาควิชาคหกรรมศาสตร์ คณะวิทยาศาสตร์
15	chem.science.swu.ac.th	ภาควิชาเคมี คณะวิทยาศาสตร์
16	micro.science.swu.ac.th	ภาควิชาจุลชีววิทยา คณะวิทยาศาสตร์
17	bio.science.swu.ac.th	ภาควิชาชีววิทยา คณะวิทยาศาสตร์
18	physics.science.swu.ac.th	ภาควิชาฟิสิกส์ คณะวิทยาศาสตร์



ลำดับ	เว็บไซต์	หน่วยงาน
19	materials.science.swu.ac.th	ภาควิชาวัสดุศาสตร์ คณะวิทยาศาสตร์
20	cs.science.swu.ac.th	ภาควิชาวิทยาการคอมพิวเตอร์ คณะวิทยาศาสตร์
21	gsc.science.swu.ac.th	ภาควิชาวิทยาศาสตร์ทั่วไป คณะวิทยาศาสตร์
22	wise.swu.ac.th	ระบบเครือข่ายไอเอสแอลเอ็น มศว (WISE)
23	bnt.swu.ac.th	ระบบสถานะเครือข่ายบัวศรี (Buasri Network Traffic)
24	husotrf11.swu.ac.th	เวทีวิจัยมนุษยศาสตร์ไทย ครั้งที่ 11
25	cus.hu.swu.ac.th	ศูนย์การศึกษาระดับปริญญาตรี คณะมนุษยศาสตร์
26	dorm.swu.ac.th	ศูนย์บริหารกิจการหอพัก
27	sciedcenter.swu.ac.th	ศูนย์วิทยาศาสตร์ศึกษา คณะวิทยาศาสตร์
28	finance.op.swu.ac.th	ส่วนการคลัง สำนักงานอธิการบดี
29	studentaffairs.op.swu.ac.th	ส่วนกิจการนิสิต สำนักงานอธิการบดี
30	hr.op.swu.ac.th	ส่วนทรัพยากรบุคคล สำนักงานอธิการบดี
31	genadmin.op.swu.ac.th	ส่วนบริหารงานกลาง สำนักงานอธิการบดี
32	planning.op.swu.ac.th	ส่วนแผนและยุทธศาสตร์ สำนักงานอธิการบดี
33	phydo.op.swu.ac.th	ส่วนพัฒนากายภาพ สำนักงานอธิการบดี



ลำดับ	เว็บไซต์	หน่วยงาน
34	sd.op.swu.ac.th	ส่วนพัฒนาความยั่งยืน องค์กรฯ
35	irco.op.swu.ac.th	ส่วนวิเทศสัมพันธ์และสื่อสารองค์กร สำนักงานอธิการบดี
36	legal.op.swu.ac.th	ส่วนวินัยและกฎหมาย สำนักงานอธิการบดี
37	edservices.op.swu.ac.th	ส่วนส่งเสริมและบริการการศึกษา สำนักงานอธิการบดี
38	cc.swu.ac.th	สำนักคอมพิวเตอร์
39	op.swu.ac.th	สำนักงานอธิการบดี มหาวิทยาลัยศรีนครินทรวิโรฒ
40	ilc.swu.ac.th	สำนักนวัตกรรมการเรียนรู้
41	intaudit.op.swu.ac.th	หน่วยตรวจสอบภายใน สำนักงานอธิการบดี

สำนักคอมพิวเตอร์ได้อัปเดตระบบ เพิ่มความปลอดภัย และปรับปรุงประสิทธิภาพให้ดียิ่งขึ้นอย่างต่อเนื่อง จนถึงปัจจุบันเป็นเวอร์ชัน 9 พร้อมทั้งอัปเดตโมดูลต่างๆ ที่จำเป็นดังนี้

1. ส่วนติดต่อผู้ใช้ (User interface) ถูกออกแบบใหม่ โดยเปลี่ยนเมนูควบคุมจาก Control Panel เป็น Persona Bar มีความทันสมัย สวยงามและใช้งานง่ายยิ่งขึ้น
2. โมดูลต่างๆ ส่วนใหญ่ถูกพัฒนาใหม่ โดยใช้เทคโนโลยีของ React.js
3. มีเมนู About เพื่อไปยัง Documentation Center หรือศูนย์ข้อมูลของระบบ DNN
4. เพิ่มธีมแบบใหม่
5. สามารถแก้ไข Mail Server ได้โดยผู้ดูแลเว็บไซต์
6. อัปเดตโมดูลจัดการบทความ (EasyDNNnews) เป็นเวอร์ชัน 8
7. อัปเดตโมดูลจัดการรูปภาพ (EasyDNNgallery) เป็นเวอร์ชัน 8
8. อัปเดตโมดูลจัดการแบนเนอร์ (EasyDNNrotator) เป็นเวอร์ชัน 8



นโยบายความมั่นคงปลอดภัยของสารสนเทศ มหาวิทยาลัยศรีนครินทรวิโรฒ

หน้าแรก

ประกาศมหาวิทยาลัยศรีนครินทรวิโรฒ เรื่อง นโยบายและแนวปฏิบัติการรักษาความมั่นคงปลอดภัยของสารสนเทศ

เพื่อให้สารสนเทศรวมทั้งระบบเทคโนโลยีสารสนเทศและการสื่อสารของมหาวิทยาลัยศรีนครินทรวิโรฒมีความมั่นคงปลอดภัย สามารถดำเนินงานได้อย่างต่อเนื่อง มีประสิทธิภาพ และสอดคล้องตามหลักมาตรฐานสากล รวมทั้งเพื่อให้เกิดมาตรการในการป้องกันปัญหาอันอาจเกิดขึ้นจากภาวะคุกคามต่าง ๆ และจากการใช้งานระบบเทคโนโลยีสารสนเทศและการสื่อสารในลักษณะที่ไม่พึงประสงค์ ซึ่งอาจก่อความเสียหายแก่มหาวิทยาลัย ในภาพรวม และเป็นการป้องกันการกระทำผิดตามพระราชบัญญัติว่าด้วยการกระทำความผิดเกี่ยวกับคอมพิวเตอร์ พ.ศ. 2550 กฎหมายและระเบียบอื่น ๆ ที่เกี่ยวข้อง มหาวิทยาลัยศรีนครินทรวิโรฒจึงเห็นสมควรกำหนดนโยบายและแนวปฏิบัติการรักษาความมั่นคงปลอดภัยของสารสนเทศขึ้น

อาศัยอำนาจตามความในมาตรา 5 มาตรา 6 และมาตรา 7 แห่งพระราชกฤษฎีกากำหนดหลักเกณฑ์และวิธีการในการทำธุรกรรมทางอิเล็กทรอนิกส์ พ.ศ. 2549 และด้วยความเห็นชอบของคณะกรรมการธุรกรรมทางอิเล็กทรอนิกส์ จึงออกประกาศไว้ ดังต่อไปนี้

- ประกาศนี้เรียกว่า "ประกาศมหาวิทยาลัยศรีนครินทรวิโรฒ เรื่อง นโยบายและแนวปฏิบัติการรักษาความมั่นคงปลอดภัยของสารสนเทศ"
- นโยบายและแนวปฏิบัติการรักษาความมั่นคงปลอดภัยของสารสนเทศได้กำหนดขึ้น โดยมีวัตถุประสงค์ดังต่อไปนี้
  - เพื่อให้มีนโยบายและแนวปฏิบัติการรักษาความมั่นคงปลอดภัยของสารสนเทศ มหาวิทยาลัยศรีนครินทรวิโรฒ ซึ่งเป็นไปตามกฎหมายและระเบียบปฏิบัติที่เกี่ยวข้อง
  - เพื่อเป็นกรอบและแนวปฏิบัติในการกำหนดมาตรฐาน ขั้นตอนการปฏิบัติงาน ผู้รับผิดชอบ รวมถึงสิ่งอำนวยความสะดวกด้านคอมพิวเตอร์สำหรับการติดตั้งและใช้งานระบบเพื่อรักษาความมั่นคงปลอดภัยของสารสนเทศ
  - เพื่อกำหนดให้มีการสำรองข้อมูลสารสนเทศอย่างสม่ำเสมอ มีแผนเตรียมความพร้อมสำหรับการเรียกคืน และสามารถกู้ระบบกลับคืนได้ภายในระยะเวลาที่เหมาะสม เพื่อให้ระบบเทคโนโลยีสารสนเทศและการสื่อสารของมหาวิทยาลัยสามารถใช้งานได้เป็นปกติอย่างต่อเนื่อง เหมาะสม และสอดคล้องตามภารกิจ
  - เพื่อให้มีการตรวจสอบและประเมินความเสี่ยงในการรักษาความมั่นคงปลอดภัยของสารสนเทศ รวมทั้งระบบเทคโนโลยีสารสนเทศและการสื่อสารอย่างสม่ำเสมอ

Edit Article

Title:

Subtitle:

SEO settings

Categories

- ข่าวประชาสัมพันธ์
- ข่าวเครือข่ายบัวศรี
- ข่าวกิจกรรม
- ข่าวจัดซื้อจัดจ้าง
- เทคโนโลยีและความรู้
- หนังสือเรียน
- Daily English
- ข่าวประกาศ

Summary

Summary

Basic Text Box Rich Text Editor Editor:

ประชาชนชาว มศว ผู้ใช้ SWU GAFE สามารถใช้งาน Google Drive File Stream เพื่อการเข้าถึงไฟล์ในคลาวด์จากคอมพิวเตอร์อย่างรวดเร็วและง่ายดายยิ่งขึ้นที่เก็บข้อมูลไม่จำกัด สามารถเลือกชื่อไฟล์ได้ตามใจชอบที่ไม่ว่าจะดูรายละเอียดและดาวน์โหลด ไปรณณได้ที่ <https://sites.google.com/a/swu.ac.th/.../news/drive-file-stream> หรือ <http://gafe.swu.ac.th>

URL <http://cc.swu.ac.th/Default.aspx?tabid=5728>

กลุ่มผู้ใช้งาน นิสิต อาจารย์ บุคลากร ศิษย์เก่า และบุคคลทั่วไป

เปิดให้บริการ 28 มิถุนายน 2560



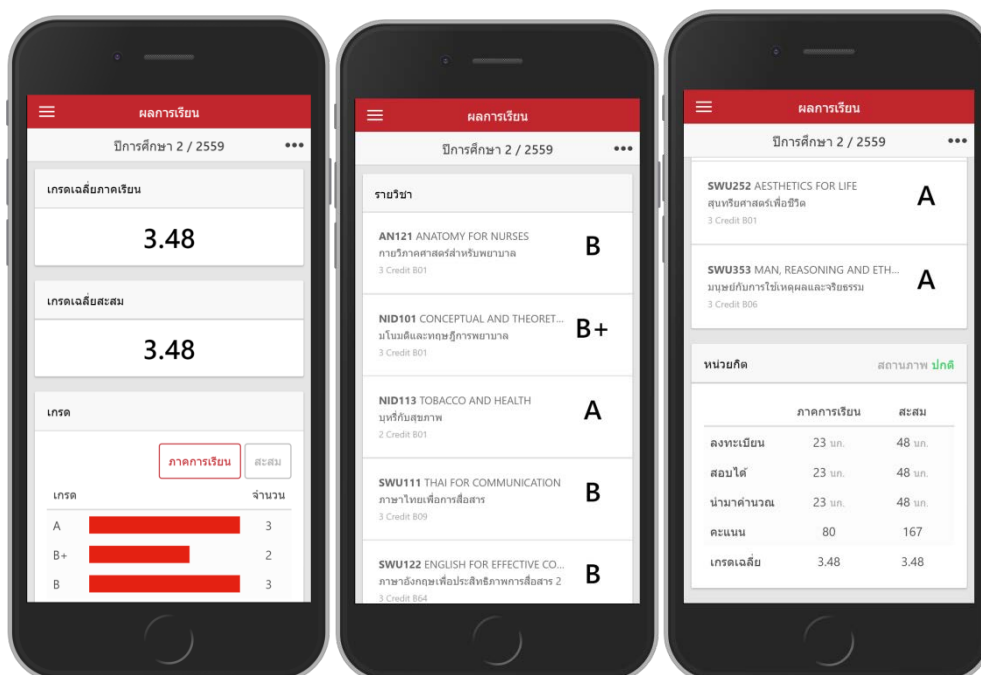


### การติดตามผลการเรียนผ่าน SWU Mobile



จากการเริ่มให้บริการ SWU Mobile ในปี พ.ศ. 2559 มีการให้บริการข้อมูลที่หลากหลายประกอบด้วย การประชาสัมพันธ์ข้อมูลข่าวสารของทางมหาวิทยาลัยศรีนครินทรวิโรฒ การสืบค้นข้อมูลนิสิตและบุคลากร การตรวจสอบตารางเรียน กิจกรรมนิสิต รวมไปถึงการสืบค้นข้อมูลการยืมคืนหนังสือจากทางสำนักหอสมุดกลาง สำหรับนิสิตและคณาจารย์ และความสามารถอื่น ๆ ในปี พ.ศ. 2560 นี้ ได้มีการเพิ่มการให้บริการการตรวจสอบผลการเรียนผ่านทางแอปพลิเคชัน SWU Mobile ได้นิตินิตทั้งในระดับปริญญาตรีและระดับบัณฑิตศึกษา สามารถตรวจสอบ

- ระดับเกรดเฉลี่ยสะสมในแต่ละภาคการเรียน
- ระดับเกรดเฉลี่ยในแต่ละภาคการเรียน
- จำนวนระดับผลการเรียนที่ได้ในแต่ละภาคการเรียน
- จำนวนหน่วยกิตที่ลงทะเบียนและที่ผ่านในแต่ละภาคการเรียน



หน้าจอการตรวจสอบผลการเรียนนิตินิตผ่านทาง SWU Mobile



URL

<http://www.swu.ac.th/swumobile.php>

<https://play.google.com/store/apps/details?id=th.ac.swu.mobile>

กลุ่มผู้ใช้

นิสิตปัจจุบัน

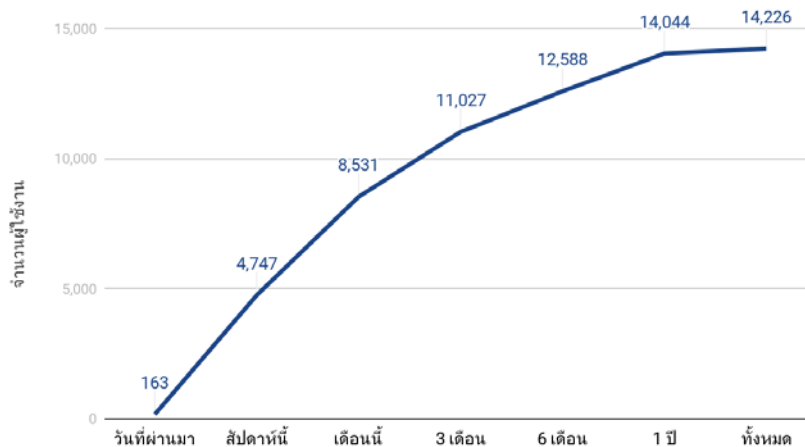
เปิดใช้งานระบบเมื่อวันที่

30 ธันวาคม 2559

Version 1.3.1

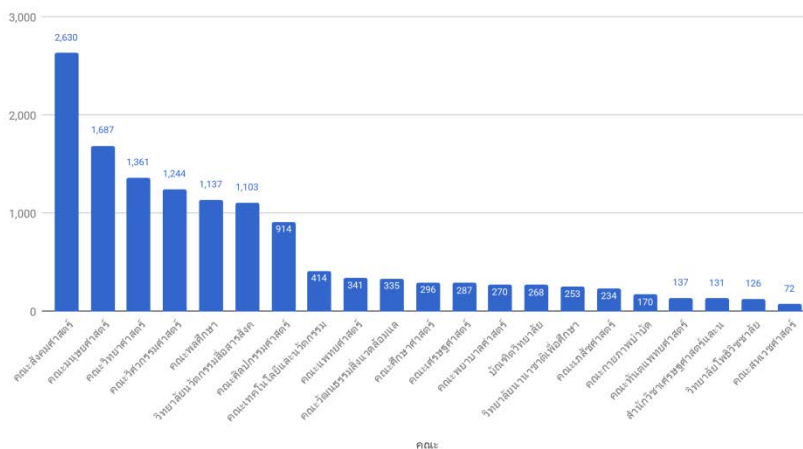
### สถิติการใช้งาน SWU Mobile

จำนวนผู้ใช้งาน SWU Mobile

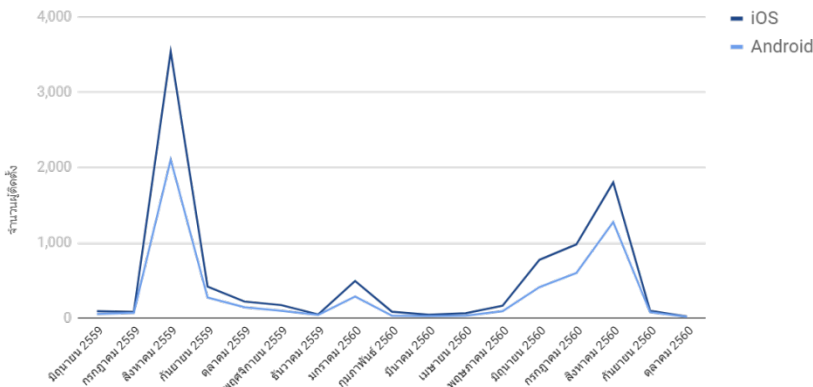




จำนวนนิสิตที่มีการใช้งาน SWU Mobile ในแต่ละคณะ

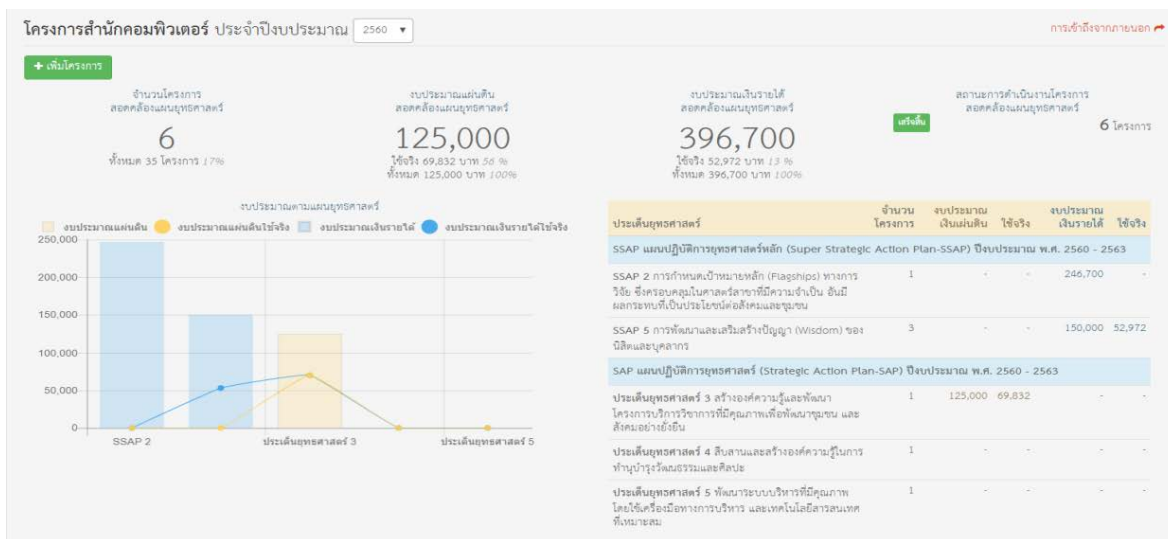


จำนวนการติดตั้ง SWU Mobile บนแต่ละระบบปฏิบัติการในแต่ละเดือน

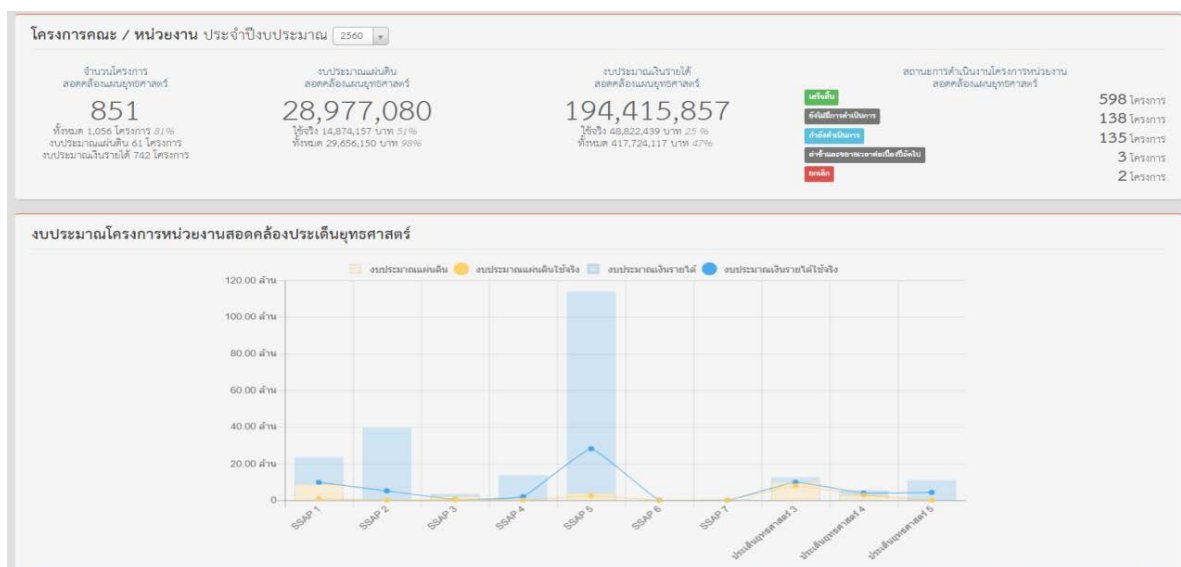


ระบบติดตามแผนยุทธศาสตร์ มศว SWU-SAP เวอร์ชัน 3.0

ระบบติดตามแผนยุทธศาสตร์ มศว (SWU Strategy Action Plan Monitoring System: SWU-SAP) มีการติดตั้งใช้งานมาตั้งแต่ปี พ.ศ. 2557 มีการพัฒนา ปรับปรุง เพิ่มความสามารถเพื่ออำนวยความสะดวกให้แก่ การติดตามและรายงานผลการดำเนินงานตามแผนยุทธศาสตร์มหาวิทยาลัยของนักวิเคราะห์นโยบายและแผนประจำหน่วยงาน และเจ้าหน้าที่ติดตามและประเมินผลส่วนแผนยุทธศาสตร์มาอย่างต่อเนื่อง ในปี พ.ศ. 2560 ระบบติดตามแผนยุทธศาสตร์ มศว ได้มีการปรับปรุงการบันทึกข้อมูลโครงการหน่วยงานให้สามารถเชื่อมโยงกับโครงการตามแผนยุทธศาสตร์มหาวิทยาลัยได้ และมีการเก็บข้อมูลงบประมาณโครงการที่แต่ละหน่วยงานมีการดำเนินงาน ส่งผลให้สามารถสำรวจและสรุปข้อมูลจำนวนโครงการ และงบประมาณที่แต่ละหน่วยงานมีความเกี่ยวข้องในแต่ละประเด็นยุทธศาสตร์ของมหาวิทยาลัยได้



จำนวนโครงการและงบประมาณสำนักคอมพิวเตอร์สอดคล้องแผนยุทธศาสตร์มหาวิทยาลัย ประจำปีงบประมาณ 2560



จำนวนโครงการและงบประมาณของทุกหน่วยงานที่มีความสอดคล้องแผนยุทธศาสตร์มหาวิทยาลัย ประจำปีงบประมาณ 2560

URL

<https://sap.swu.ac.th/>

กลุ่มผู้ใช้

นักวิเคราะห์นโยบายและแผน ส่วนแผนและยุทธศาสตร์และบุคลากรที่สนใจ

เปิดใช้งานระบบเมื่อวันที่ 1 มีนาคม 2560

Version 3.0



### ระบบแบบสำรวจความคิดเห็นผู้ใช้บัณฑิต (SURVEY-GRAD)

ในแต่ละปีการศึกษา มหาวิทยาลัยศรีนครินทรวิโรฒมีการออกแบบสอบถามเก็บรวบรวมสถิติ ความคิดเห็นของผู้ใช้บัณฑิตที่มีต่อบัณฑิตที่จบการศึกษาจากทางมหาวิทยาลัยเพื่อส่งข้อมูลให้แก่สำนักงานคณะกรรมการการอุดมศึกษา (สกอ.) สำนักคอมพิวเตอร์ได้จัดทำระบบแบบสำรวจความคิดเห็นผู้ใช้บัณฑิตขึ้นมาในปีการศึกษา 2559 สามารถให้บุคลากรฝ่ายพัฒนาคุณภาพบัณฑิตที่ผลการตอบแบบสอบถามและตรวจสอบสถิติผลสำรวจผ่านระบบจากการส่งแบบสอบถามกลับมาจากผู้ใช้บัณฑิตได้ ในปีการศึกษา 2560 สำนักคอมพิวเตอร์ได้ปรับปรุงระบบแบบสำรวจความคิดเห็นผู้ใช้บัณฑิตเพิ่มเติม โดยเพิ่มความสามารถให้ผู้ใช้บัณฑิตสามารถตอบแบบสอบถามผ่านระบบที่ทางมหาวิทยาลัยจัดทำขึ้นได้ทันที ส่งผลให้เกิดการตอบแบบสอบถามเป็นไปอย่างรวดเร็วขึ้น ได้อัตราการตอบแบบสอบถามจากผู้ใช้บัณฑิตเพิ่มขึ้นมากกว่าปีที่ผ่านมา

นอกจากนี้ระบบยังสามารถให้อาจารย์หรือบุคลากรที่เกี่ยวข้องในแต่ละคณะและหลักสูตรสามารถเข้ามาตรวจสอบสถิติผลการตอบแบบสอบถามความคิดเห็นผู้ใช้บัณฑิตในหลักสูตรที่บุคลากรมีหน้าที่รับผิดชอบเกี่ยวข้องได้

The screenshot shows the 'ระบบแบบสำรวจความคิดเห็นของผู้ใช้บัณฑิต' (Survey-Grad) interface. At the top, there are navigation tabs for 'คำชี้แจง', 'ตอนที่ 1', 'ตอนที่ 2', and 'ตอนที่ 3'. Below the tabs, there is a title: 'แบบสำรวจความคิดเห็นของผู้ใช้บัณฑิตที่มีต่อคุณลักษณะของบัณฑิตมหาวิทยาลัยศรีนครินทรวิโรฒ'. Underneath, there is a 'คำชี้แจง' (Instructions) section with three numbered points. The main content area displays a user profile card for a graduate student:

- บัณฑิต** (Graduate): นายเอกชัย จันทา
- ระดับการศึกษา** (Education Level): ปริญญาเอก
- บัณฑิตวิทยาลัย** (Graduate School): บัณฑิตวิทยาลัย
- หลักสูตร** (Program): การศึกษาระดับบัณฑิต (กศ.ด.)
- สาขาวิชา** (Major): การวิจัยและพัฒนาหลักสูตร

At the bottom right of the profile card, there is a green checkmark icon and the text 'ตอบแบบสอบถามแล้ว' (Completed survey). Below the profile card, there is a blue button with a pencil icon and the text 'ทำแบบสอบถามอีกครั้ง' (Take survey again).



คำชี้แจง	ตอนที่ 1	ตอนที่ 2	ตอนที่ 3
----------	----------	----------	----------

ตอนที่ 2 โปรดให้ความคิดเห็นเกี่ยวกับคุณลักษณะของบัณฑิต

คำชี้แจง :  
โปรดเลือกรange ที่เหมาะสม  
5 = มากที่สุด/มากที่สุด4 = มาก/บ่อยมาก  
3 = ปานกลาง/บ่อย2 = น้อย/ไม่บ่อย 1 = น้อยมาก/ไม่บ่อยเลย

คุณลักษณะของบัณฑิต	คะแนนที่ได้	ระดับความคิดเห็น				
		มากที่สุด 5	มาก 4	ปานกลาง 3	น้อย 2	น้อยมาก 1
<b>ด้านคุณธรรม จริยธรรม</b>						
1. ซื่อสัตย์สุจริต อดทนอดกลั้น	4		<input checked="" type="checkbox"/>			
2. ซื่อสัตย์สุจริต อดทนอดกลั้น	4		<input checked="" type="checkbox"/>			
3. มีวินัย เคารพกฎระเบียบ และมีจรรยาบรรณในการทำงาน	5	<input checked="" type="checkbox"/>				
<b>ด้านความรู้ความสามารถทางวิชาการ</b>						
4. มีความรู้และเข้าใจในหลักการ ทฤษฎีที่ใช้ในการปฏิบัติงาน	4		<input checked="" type="checkbox"/>			
5. มีทักษะการเขียน/รู้คอมพิวเตอร์ที่ตนเองทำงาน	5	<input checked="" type="checkbox"/>				
6. สามารถประยุกต์ความรู้ในศาสตร์ที่เกี่ยวข้องกับการปฏิบัติงานได้อย่างสร้างสรรค์	4		<input checked="" type="checkbox"/>			
<b>ด้านทักษะทางปัญญา</b>						
7. วิเคราะห์สถานการณ์ได้อย่างเป็นระบบ และวางแผนการดำเนินงานได้อย่างถูกต้อง	5	<input checked="" type="checkbox"/>				
8. จัดการ แก้ไขปัญหาในการทำงาน และติดตามประเมินผลได้	4		<input checked="" type="checkbox"/>			
9. ทำงานอย่างรอบคอบ สุจริต	4		<input checked="" type="checkbox"/>			
<b>ด้านทักษะความรับผิดชอบระหว่างบุคคลและความรับผิดชอบ</b>						
10. มีความซื่อสัตย์และการรับผิดชอบต่อองค์กร	5	<input checked="" type="checkbox"/>				
11. มีภาวะผู้นำและสามารถในความคิดเห็นของผู้อื่น	4		<input checked="" type="checkbox"/>			
12. รับผิดชอบต่องานที่ได้รับ จนสำเร็จตามเป้าหมายของงานและองค์กร	5	<input checked="" type="checkbox"/>				
<b>ด้านทักษะการวิเคราะห์เชิงตัวเลข การสื่อสาร และการใช้เทคโนโลยีสารสนเทศ</b>						
13. วิเคราะห์ข้อมูลเพื่อการสรุป แปรผลให้เข้าใจได้ง่าย	4		<input checked="" type="checkbox"/>			
14. สื่อสารให้ผู้อื่นเข้าใจได้อย่างถูกต้อง	5	<input checked="" type="checkbox"/>				
15. ใช้เทคโนโลยีสารสนเทศในการทำงานได้อย่างมีประสิทธิภาพ	3			<input checked="" type="checkbox"/>		
<b>ด้านอัตลักษณ์ของบัณฑิตมหาวิทยาลัย</b>						
16. พูดและเขียนภาษาไทยเพื่อการสื่อสารให้ผู้อื่นเข้าใจได้อย่างถูกต้อง	5	<input checked="" type="checkbox"/>				
17. สื่อสารภาษาต่างประเทศได้เพื่อใช้ผู้อื่นเข้าใจได้อย่างถูกต้อง	3			<input checked="" type="checkbox"/>		
18. ถ่ายทอดความรู้/นำเสนอบทเรียนได้อย่างถูกต้องและเข้าใจง่าย	4		<input checked="" type="checkbox"/>			
19. เชื้อชาติ เผ่าพันธุ์ มีจิตสำนึกสาธารณะ เสียสละเพื่อส่วนรวม	4		<input checked="" type="checkbox"/>			
20. รู้จักกาลเทศะ และปฏิบัติตนได้อย่างเหมาะสม	5	<input checked="" type="checkbox"/>				
<b>ด้านทักษะความสามารถ</b>						
21. สามารถใช้ความรู้ทางด้านการวิจัย วิเคราะห์ประเด็นและปัญหาทางด้านการวิจัย หลักฐานและการจัดการเรียนรู้อย่างสร้างสรรค์ในภาพรวมได้	4		<input checked="" type="checkbox"/>			
22. สามารถสังเคราะห์ผลการวิจัยและประยุกต์ใช้เพื่อพัฒนาองค์ความรู้ใหม่เพื่อสร้างสรรค์ในภาพรวมได้	3			<input checked="" type="checkbox"/>		
23. สามารถบูรณาการแนวคิดต่างๆ ทั้งในและนอกสาขาวิชาในการพัฒนาหรือแก้ไขปัญหา ด้วยกระบวนการวิจัยในภาพรวมได้	4		<input checked="" type="checkbox"/>			
24. สามารถออกแบบและดำเนินโครงการวิจัยในระดับต้นที่มีความซับซ้อนเพื่อแก้ปัญหา หรือพัฒนาองค์ความรู้ทางด้านการวิจัย หลักฐาน และการจัดการเรียนรู้ ในภาพรวมได้	4		<input checked="" type="checkbox"/>			
25. สามารถประยุกต์ใช้องค์ความรู้ทางด้านการวิจัย และหลักฐานสู่การสร้างสรรค์นวัตกรรม ในภาพรวมได้	3			<input checked="" type="checkbox"/>		

← ตอนที่ 1

ตอนที่ 3 →

ตัวอย่างหน้าจอบททดสอบสอบถามความพึงพอใจของผู้ใช้บัณฑิตผ่านระบบ SURVEY-GRAD



ระดับความพึงพอใจ 4.213	จำนวนผู้ตอบแบบสอบถาม 1,330/4,444	ร้อยละผู้ตอบแบบสอบถาม 29.93	ผู้ตอบแบบสอบถามสูงสุดเฉลี่ย 25 ส.ค. 60 11:51 น.
ประเภทของอีเวนต์/วันสิ้นปี 1/13	ปีงบประมาณ 1,168/3,876	ปีบัญชี 113/426	ปีงบประมาณ 48/129

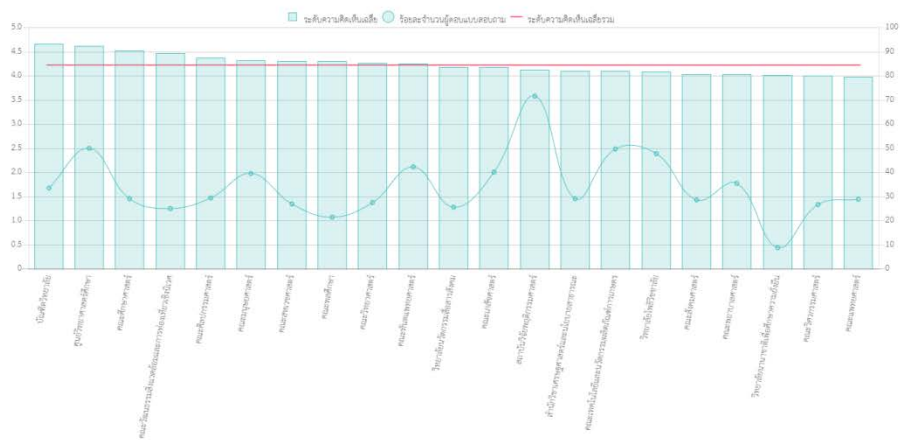
Excel ผลการสำรวจความคิดเห็นผู้ใช้งานบัณฑิต

ผลการสำรวจ

ระดับความคิดเห็น

จำนวนผู้ตอบ 1,330 คน รวมคะแนนเฉลี่ย 4.21 จำนวนข้อถาม 1,737 ข้อถาม

ระดับคะแนน เจริญ 4.42	ระดับความพึงพอใจรวม 4.17	ระดับทักษะทางปัญญา 4.04	ระดับทักษะการตัดสินใจ 4.33	ระดับทักษะการวิเคราะห์ 4.15	ระดับใช้ภาษาอังกฤษ 4.23	ระดับทักษะการนำเสนอ 4.12
--------------------------	-----------------------------	----------------------------	-------------------------------	--------------------------------	----------------------------	-----------------------------



สถิติระดับความพึงพอใจผู้ใช้งานบัณฑิตที่มีการตอบผ่านระบบ SURVEY-GRAD ปีการศึกษา 2560

URL <https://survey-grad.swu.ac.th/>

กลุ่มผู้ใช้ ผู้ใช้งานบัณฑิต ฝ่ายพัฒนาคุณภาพ บุคลากรที่ดูแลหลักสูตรคณะ

เปิดใช้งานระบบเมื่อวันที่ 1 มีนาคม 2560

Version 2.0



## ระบบติดตามเรื่องร้องเรียนและคดีความ (CALTS)

เพื่อให้การดำเนินคดีและเรื่องร้องเรียนของส่วนวินัยและกฎหมายมีการติดตามอย่างเป็นระบบมากขึ้น สำนักคอมพิวเตอร์จึงได้จัดทำระบบติดตามเรื่องร้องเรียนและคดีความ (Case And Lawsuit Tracking System : CALTS) ทำให้นิติกรของมหาวิทยาลัยสามารถติดตามเรื่องร้องเรียนและคดีความที่ตนเองเป็นผู้รับผิดชอบได้ ช่วยให้การดำเนินกิจกรรมทางคดีความเป็นไปตามกรอบเวลาที่กำหนด ลดข้อพิพาทที่อาจเกิดขึ้นหากมีการดำเนินคดีความล่าช้าได้

บัญชีผู้ใช้

รหัสผ่าน

เข้าสู่ระบบ

สำนักคอมพิวเตอร์ มหาวิทยาลัยศรีนครินทรวิโรฒ @ 2560  
☎ #17972, #17977

10.1.3.241

URL <http://calts.dld.oop.swu.ac.th/>

กลุ่มผู้ใช้ ส่วนงานวินัยและกฎหมาย

เปิดใช้งานระบบเมื่อวันที่ 1 สิงหาคม 2560

Version 1.0





### เว็บไซต์พิธีพระราชทานปริญญาบัตร มหาวิทยาลัยศรีนครินทรวิโรฒ

เริ่มเปิดใช้งานตั้งแต่ 1 ตุลาคม 2553 ปัจจุบันถูกออกแบบให้รองรับกับอุปกรณ์สมาร์ตโฟน สำหรับเผยแพร่ข้อมูลแก่ผู้สำเร็จการศึกษาจากมหาวิทยาลัยศรีนครินทรวิโรฒทราบเกี่ยวกับกำหนดการฝึกซ้อม การแต่งกายและทรงผมที่ถูกต้อง คำกล่าววปวิญญานตน ข้อบังคับ-ข้อควรปฏิบัติ การเข้าตรวจสอบ ความถูกต้องของลำดับที่และรายชื่อในการเข้ารับพระราชทานปริญญาบัตร การตอบแบบสอบถาม เกี่ยวกับการมีงานทำและการศึกษาต่อของบัณฑิต มหาบัณฑิต และดุษฎีบัณฑิต รวมถึงข้อมูลสำหรับ ติดต่อหน่วยงานที่เกี่ยวข้องกับผู้เข้ารับพระราชทานปริญญาบัตรในระดับบัณฑิตศึกษา ระดับปริญญาตรี และข้อมูลร้านค้า



URL <http://commencement2.swu.ac.th/>

กลุ่มผู้ใช้งาน ผู้สำเร็จการศึกษาจากมหาวิทยาลัยศรีนครินทรวิโรฒ

วันเปิดใช้งาน 20 ตุลาคม 2560

Version 2.0



## บริการวิชาการ

แผนยุทธศาสตร์สำนักคอมพิวเตอร์ ปี 2560 – 2564 กำหนดเป้าหมายด้านการบริการวิชาการ ได้แก่ 1) พัฒนาสำนักคอมพิวเตอร์ให้เป็นกลางการพัฒนาสมรรถนะด้านไอซีที ทั้งระดับภายในและภายนอก มหาวิทยาลัย 2) พัฒนาสำนักคอมพิวเตอร์ให้เป็นแหล่งสนับสนุนด้านการพัฒนาและใช้เทคโนโลยีสารสนเทศเพื่อการเผยแพร่ความรู้สู่สาธารณชน และ 3) แสวงหาความร่วมมือกับองค์กรทั้งภาครัฐและเอกชนเพื่อขยายขอบเขตรูปแบบและวิธีการของการบริการวิชาการ

### โครงการพัฒนาศักยภาพด้านไอซีทีแก่ชุมชน ระยะที่ 2

สำนักคอมพิวเตอร์ และคณะวิศวกรรมศาสตร์ เห็นความสำคัญของการนำไอซีทีมาใช้ในการส่งเสริมนักเรียน ครู บุคลากรทางการศึกษา รวมถึงผู้นำท้องถิ่น ผู้นำชุมชน และบุคลากร องค์กรบริหารส่วนจังหวัดนครนายก สามารถประยุกต์ไอซีที หรือแลกเปลี่ยนเรียนรู้ ผูกทักษะในการใช้ประโยชน์จากไอซีทีเพื่อเตรียมความพร้อมพร้อมกับการเปลี่ยนแปลงเทคโนโลยีจึงจัดโครงการพัฒนาศักยภาพด้านไอซีทีแก่ชุมชน ระยะที่ 2 โดยเผยแพร่ความรู้ผ่านการจัดฝึกอบรมเชิงปฏิบัติการ

ตัวชี้วัด	หน่วยนับ	เป้าหมาย	ผลดำเนินงาน
<b>เชิงปริมาณ :</b> 1. จำนวนการจัดอบรม	ครั้ง	2	การจัดกิจกรรมฝึกอบรมด้านไอซีทีให้แก่ นักเรียน ครู บุคลากรทางการศึกษา รวมถึงผู้นำท้องถิ่น ผู้นำชุมชน และบุคลากร องค์กรบริหารส่วนจังหวัดนครนายก ณ สำนักคอมพิวเตอร์ มศว องครักษ์ โดยจัดกิจกรรม 2 กิจกรรม ดังนี้ 1. กิจกรรมที่ 1 : การจัดการและประยุกต์ใช้งานโปรแกรมในระบบคอมพิวเตอร์อย่างมืออาชีพ



ตัวชี้วัด	หน่วยนับ	เป้าหมาย	ผลดำเนินงาน
			2. กิจกรรมที่ 2 : การพัฒนาเว็บไซต์ หน่วยงานด้วยระบบบริหารจัดการ เว็บไซต์ (CMS) <ul style="list-style-type: none"><li>• อบรมครั้งที่ 1 วันที่ 16 – 17 กุมภาพันธ์ 2560</li><li>• อบรมครั้งที่ 2 วันที่ 23 – 24 กุมภาพันธ์ 2560</li></ul>
2. จำนวนผู้เข้ารับบริการ	คน	60	60 คน
3. ความพึงพอใจของ ผู้รับบริการร้อยละ	ร้อยละ	95	92.64
4. จำนวนงานบริการวิชาการ แล้วเสร็จตามระยะเวลาที่ กำหนด	ร้อยละ	85	100
5. ผู้รับบริการสามารถนำ ความรู้ที่ได้ไปใช้ให้เกิด ประโยชน์	ร้อยละ	85	88.86



ประมวลภาพกิจกรรมโครงการพัฒนาศักยภาพด้านไอซีทีที่แก่ชุมชน ระยะที่ 2  
เมื่อวันที่ 16-17 และ 23-24 กุมภาพันธ์ 2560 ณ สำนักคอมพิวเตอร์ อาคารเรียนรวม ชั้น 3 มศว องครักษ์



## โครงการพัฒนาทักษะและความรู้ด้านการใช้เทคโนโลยีสารสนเทศ

สำนักคอมพิวเตอร์ ได้ดำเนินโครงการพัฒนาทักษะและความรู้ด้านการใช้เทคโนโลยีสารสนเทศ เพื่อให้สอดคล้องกับนโยบายในการพัฒนานิสิตและบุคลากรทุกคนของมหาวิทยาลัย ซึ่งเน้นถึงความสำคัญของการพัฒนานิสิตและบุคลากรให้เป็นผู้รู้เทคโนโลยี (ICT Literacy) รู้สารสนเทศ (Information Literacy) และมีสมรรถนะทางภาษา 3 อย่าง คือ ภาษาไทย ภาษาต่างประเทศและภาษาคอมพิวเตอร์ จึงได้กำหนดให้ มีกรอบสมรรถนะไว้ 2 กรอบสมรรถนะหลัก ดังนี้ สมรรถนะหลัก (Core Competency) ด้านไอซีที และสมรรถนะประจำสายงาน (Functional Competency) เพื่อเป็นการสนองต่อนโยบายและแผนของมหาวิทยาลัย จึงได้มีการจัดโครงการพัฒนาทักษะและความรู้ด้านการใช้เทคโนโลยีสารสนเทศ ขึ้นในช่วงเดือนเมษายน 2560 ถึง เดือนสิงหาคม 2560 โดยมีวัตถุประสงค์เพื่อนำแผนยุทธศาสตร์ 15 ปีของมหาวิทยาลัยมาปฏิบัติให้เกิดผลอย่างเป็นรูปธรรม เพื่อให้บุคลากรของมหาวิทยาลัยได้รับความรู้ เครื่องมือพื้นฐานด้านไอซีทีของมหาวิทยาลัย โดยเน้นไปในเชิงของปฏิบัติการ

เพื่อกระตุ้นให้มีการตระหนักถึงความสำคัญของเทคโนโลยีทางด้านคอมพิวเตอร์หรือการนำนวัตกรรมด้านเทคโนโลยีสารสนเทศมาประยุกต์ใช้งานมากขึ้น เพื่อให้บุคลากรและนิสิตเป็นผู้รู้เทคโนโลยีสารสนเทศและรู้สารสนเทศจากการใช้ไอซีทีอย่างมีวิจารณญาณ รู้เท่าทัน และอย่างสร้างสรรค์ ประกอบด้วย 8 รายวิชา โดยมีการจัดฝึกอบรมที่สำนักคอมพิวเตอร์ ประสานมิตร ผลการดำเนินงานโครงการพัฒนาทักษะและความรู้ด้านการใช้เทคโนโลยีสารสนเทศ พบว่า ผลการประเมินตามตัวชี้วัด มีผู้เข้าอบรม จำนวน 166 คน คิดเป็นร้อยละ 66 ซึ่งเกินกว่าเป้าหมายที่กำหนดไว้ รายวิชาที่สามารถเปิดอบรมได้ จำนวน 8 รายวิชา คิดเป็นร้อยละ 100 ความพึงพอใจต่อการเข้าอบรมของผู้เข้าร่วมโครงการในระดับดีขึ้น คิดเป็นร้อยละ 92.56 เป็นไปตามแผนและตัวชี้วัดกำหนด การดำเนินงานครั้งนี้ใช้งบประมาณน้อยกว่าที่กำหนดไว้ ข้อเสนอแนะต้องการให้เปิดอบรมอีกในครั้งต่อไป



## โปรแกรมการอบรม

### 1. โปรแกรมการอบรมตามประสงค์ (COURSE ON DEMAND)

โปรแกรมการอบรมตามประสงค์ (Course on Demand) เป็นโปรแกรมการอบรมที่ คณาจารย์ บุคลากร หรือหน่วยงานสามารถแจ้งความประสงค์ขอให้สำนักคอมพิวเตอร์จัดอบรมในรายวิชาหรือหัวข้อการอบรมด้าน ไอซีทีหรือการประยุกต์ไอซีทีเพื่อการพัฒนาสมรรถนะด้านไอซีทีตามวันเวลาที่ต้องการ ผู้สนใจสามารถทำ บันทึกแจ้งความประสงค์มายังสำนักคอมพิวเตอร์เพื่อพิจารณาจัดบริการอบรมให้เป็นกรณีไป

2. โปรแกรมการอบรมด้านไอซีที เป็นหลักสูตรอบรมเพื่อการประยุกต์ใช้เครื่องมือพื้นฐานด้านไอซีทีของ มหาวิทยาลัยหรือโปรแกรม SWU IT Tools ที่มหาวิทยาลัยจัดเตรียมไว้ให้ มาใช้ในงานต่างๆ ตามภารกิจ ของมหาวิทยาลัย ดังนี้

สถานที่อบรม : ประสานมิตร

ลำดับ	วันเดือนปี	เวลา	หัวข้ออบรม	เครื่องมือ/ ซอฟต์แวร์ที่ใช้	ห้อง	จำนวน		เหมาะสำหรับ
						รับ	ชม	
1.	8 พ.ค. 60	09.00 - 12.00	แนะนำสารสนเทศ สำหรับหน่วยงานและ แลกเปลี่ยน ประสบการณ์ การใช้ - ระบบฐานข้อมูลความ ร่วมมือ (MOU) - ระบบบริหารจัดการ การปฏิบัติงาน - ระบบจองห้อง ออนไลน์ (Roombook) - งาน web service	PowerPoint Presentation & Demo Management information (MIS)	ห้องปฏิบัติการฝึกอบรม คอมพิวเตอร์ 2 (01-34-1102)	40	3	หัวหน้างาน ทั้งมหาวิทยาลัย
2.	15 พ.ค. 60	09.00 - 12.00	ระบบบริหารงาน โครงการ (e-Project)	<a href="http://project.swu.ac.th">http://project.swu.ac.th</a>	ห้องปฏิบัติการฝึกอบรม คอมพิวเตอร์ 1 (01-34-1101)	30	3	ผู้ปฏิบัติงาน
3.	15 พ.ค. 60	13.00 - 16.00	ระบบรับสมัครเข้า อบรมออนไลน์ (e-Train)	<a href="http://train.swu.ac.th">http://train.swu.ac.th</a>	ห้องปฏิบัติการฝึกอบรม คอมพิวเตอร์ 1 (01-34-1101)	30	3	ผู้ปฏิบัติงาน
4.	16 พ.ค. 60	09.00 - 12.00	ระบบบริหารการจัดการ ขนส่งและความ ปลอดภัย	<a href="http://transys.swu.ac.th">http://transys.swu.ac.th</a>	ห้องปฏิบัติการฝึกอบรม คอมพิวเตอร์ 1 (01-34-1101)	30	3	ผู้ปฏิบัติงาน



ลำดับ	วันเดือนปี	เวลา	หัวข้ออบรม	เครื่องมือ/ ซอฟต์แวร์ที่ใช้	ห้อง	จำนวน		เหมาะสำหรับ
						รับ	ชม	
5.	16 พ.ค. 60	13.00 - 16.00	ระบบแบบสอบถาม ออนไลน์ (e-Survey)	<a href="http://esurvey.swu.ac.th">http://esurvey.swu.ac.th</a>	ห้องปฏิบัติการฝึกอบรม คอมพิวเตอร์ 1 (01-34-1101)	30	3	ผู้ปฏิบัติงาน
6.	17 ส.ค. 60	09.00 - 12.00	ระบบเอกสาร อิเล็กทรอนิกส์ (e-Document Portal)	<a href="http://edocument.swu.ac.th">http://edocument.swu.ac.th</a>	ห้องปฏิบัติการฝึกอบรม คอมพิวเตอร์ 1 (01-34-1101)	30	3	ผู้ปฏิบัติงาน
7.	17 ส.ค. 60	13.00 - 16.00	ระบบสารสนเทศ ทรัพยากรบุคคล	<a href="http://huris.swu.ac.th">http://huris.swu.ac.th</a>	ห้องปฏิบัติการฝึกอบรม คอมพิวเตอร์ 1 (01-34-1101)	30	3	ผู้ปฏิบัติงาน
8.	18 ส.ค. 60	13.00 -16.00	HURIS งานลา ประวัติส่วนตัว	<a href="http://huris.swu.ac.th">http://huris.swu.ac.th</a>	ห้องปฏิบัติการฝึกอบรม คอมพิวเตอร์ 1 (01-34-1101)	30	3	ผู้ปฏิบัติงาน

\*\*ผู้สนใจเข้าอบรม สามารถเลือกสมัครเข้าอบรมตามหัวข้อต่างๆ ได้ด้วยตนเองผ่านระบบรับสมัคร  
ออนไลน์ <http://train.swu.ac.th>





## ผลการประเมินโครงการ

การอบรมโครงการพัฒนาทักษะและความรู้ด้านการใช้เทคโนโลยีสารสนเทศระหว่างเดือน  
เมษายน 2560 ถึงสิงหาคม 2560 มีผู้เข้าร่วมโครงการ ดังนี้

ลำดับ	วัน/เดือน/ปี	หัวข้ออบรม	ผู้เข้าอบรม
1	9 พ.ค. 60	แนะนำสารสนเทศสำหรับหน่วยงานและแลกเปลี่ยนประสบการณ์ การใช้ ระบบฐานข้อมูลความร่วมมือ (MOU) ระบบบริหารจัดการการปฏิบัติงาน ระบบจองห้องออนไลน์ (Roombook) งาน web service	21
2	15 พ.ค. 60	ระบบบริหารโครงการ (e-Project)	19
3	15 พ.ค. 60	ระบบรับสมัครเข้าอบรมออนไลน์ (e-Train)	15
4	16 พ.ค. 60	ระบบบริหารการจัดการขนส่งและความปลอดภัย	16
5	16 พ.ค. 60	ระบบแบบสอบถามออนไลน์ (e-Survey)	24
6	17 ส.ค. 60	ระบบเอกสารอิเล็กทรอนิกส์ (e-Document Portal)	29
7	17 ส.ค. 60	ระบบสารสนเทศทรัพยากรบุคคล	25
8	18 ส.ค. 60	HURIS งานลา ประวัตินส่วนตัว	17
<b>รวม</b>			<b>166</b>







ประเมินภาพกิจกรรมโครงการพัฒนาทักษะและความรู้ด้านการใช้เทคโนโลยีสารสนเทศ  
ระหว่างเดือนเมษายน ถึง สิงหาคม 2560



## งานวิจัย



สำนักคอมพิวเตอร์ได้ส่งเสริมบุคลากรในการทำงานด้านงานวิจัยและงานสร้างสรรค์เพื่อค้นหาองค์ความรู้ใหม่ๆ และส่งเสริมการทำงานวิจัยสถาบันที่มุ่งพัฒนางานในภารกิจต่างๆ ให้เกิดเป็นนวัตกรรมและการสร้างสรรค์งานให้แก่งานบริการและการบริหารงานด้านต่าง ๆ ของสำนักคอมพิวเตอร์และมหาวิทยาลัยโดยสำนักคอมพิวเตอร์ได้จัดสรรงบประมาณด้านงานวิจัยให้แก่บุคลากรเป็นประจำทุกปีสำหรับในปีงบประมาณ พ.ศ. 2560 ไม่มีโครงการวิจัยที่ได้รับทุน



## สถิติการให้บริการ

ในปีงบประมาณ พ.ศ. 2560 สำนักคอมพิวเตอร์ได้ให้บริการห้องปฏิบัติการคอมพิวเตอร์เพื่อการเรียนการสอน เครื่องคอมพิวเตอร์เพื่อบริการ ห้องบรรยาย ห้องประชุม และบริการ Helpdesk แก่นิสิต คณาจารย์ บุคลากรของมหาวิทยาลัยและบุคคลทั่วไป โดยสรุปในรอบปีงบประมาณดังนี้

ตารางที่ 5 : สถิติการให้บริการเครื่องคอมพิวเตอร์เพื่อบริการ ปีงบประมาณ พ.ศ.2560

เดือน ปี พ.ศ.	จำนวน (คน)		จำนวน (ครั้ง)		จำนวน(ชั่วโมง.นาที)	
	นิสิต	อาจารย์/ บุคลากร	นิสิต	อาจารย์/ บุคลากร	นิสิต	อาจารย์/ บุคลากร
ตุลาคม 2559	721	-	1,356	-	2,613.14	-
พฤศจิกายน 2559	753	-	1,458	-	2,889.40	-
ธันวาคม 2559	312	-	454	-	897.13	-
มกราคม 2560	236	-	449	-	877.17	-
กุมภาพันธ์ 2560	427	-	867	-	1,731.10	-
มีนาคม 2560	435	-	1,043	-	2,212.50	-
เมษายน 2560	318	-	581	-	1,084.12	-
พฤษภาคม 2560	144	-	235	-	457.15	-
มิถุนายน 2560	3	-	3	-	6	-
กรกฎาคม 2560	-	-	-	-	-	-
สิงหาคม 2560	518	-	941	-	1,803.55	-
กันยายน 2560	614	-	1,160	-	2,301.17	-
<b>รวม</b>	<b>4,481</b>	<b>-</b>	<b>8,547</b>	<b>-</b>	<b>16,873.23</b>	<b>-</b>

หมายเหตุ เดือนมิถุนายน 2560 ถึงเดือนกรกฎาคม 2560 เป็นช่วงปิดภาคการศึกษา

แหล่งข้อมูล : <http://cs.swu.ac.th>>รายงาน>รายงานสถิติ



ตารางที่ 6 : สถิติการใช้บริการห้องบรรยาย ปีงบประมาณ พ.ศ. 2560

หน่วยงาน	วัตถุประสงค์การใช้บริการ (ชั่วโมง.นาที)				
	การเรียนการสอน	ประชุม	ฝึกอบรม	ไม่ระบุ	อื่นๆ
คณะวัฒนธรรมสิ่งแวดล้อมและการท่องเที่ยวเชิงนิเวศ	190	-	-	-	-
คณะศิลปกรรมศาสตร์	46.30	-	8.30	-	-
คณะเศรษฐศาสตร์	175	-	-	-	-
คณะสังคมศาสตร์	56.30	8	-	-	-
วิทยาลัยนวัตกรรมการสื่อสารสังคม	3	-	-	-	8
สถาบันยุทธศาสตร์ทางปัญญาและวิจัย	-	32	8	-	-
สำนักคอมพิวเตอร์	-	19	8	-	39
สำนักงานอธิการบดี	-	-	40.30	-	3.30
คณะทันตแพทยศาสตร์	42	-	-	-	-
คณะแพทยศาสตร์	-	-	-	-	7.30
คณะวิทยาศาสตร์	-	6	-	-	-
สำนักนวัตกรรมการเรียนรู้	3	-	-	-	-
สำนักสื่อและเทคโนโลยีการศึกษา	-	-	128	-	-
คณะมนุษยศาสตร์	-	33.30	-	-	-
<b>รวม</b>	<b>516</b>	<b>98.30</b>	<b>193</b>	<b>-</b>	<b>58</b>

แหล่งข้อมูล : [roombook.swu.ac.th](http://roombook.swu.ac.th)>งานรายงาน>รายงานการใช้ห้อง>แบ่งตามประเภทห้อง>ห้องบรรยาย





ตารางที่ 7 : สถิติการใช้บริการห้องประชุม ปีงบประมาณ พ.ศ. 2560

หน่วยงาน	วัตถุประสงค์การใช้บริการ (ชั่วโมง.นาที)				
	การเรียนการสอน	ประชุม	ฝึกอบรม	ไม่ระบุ	อื่นๆ
คณะแพทยศาสตร์	-	8	-	-	-
คณะเภสัชศาสตร์	-	11.30	-	-	-
คณะวิศวกรรมศาสตร์	2.30	14	-	-	-
คณะศิลปกรรมศาสตร์	38	-	-	-	-
คณะศึกษาศาสตร์	-	3.30	-	-	-
สำนักคอมพิวเตอร์	-	287	15	-	42.30
สำนักงานอธิการบดี	-	308.30	3	-	3.30
คณะวัฒนธรรมสิ่งแวดล้อมและการท่องเที่ยวเชิงนิเวศ	-	8	-	-	-
คณะกายภาพบำบัด	-	6.30	-	-	-
สถาบันยุทธศาสตร์ทางปัญญาและวิจัย	-	51.30	-	-	-
<b>รวม</b>	<b>40.30</b>	<b>698.30</b>	<b>18</b>	<b>0</b>	<b>46</b>

แหล่งข้อมูล : [roombook.swu.ac.th](http://roombook.swu.ac.th)>งานรายงาน>รายงานการใช้ห้อง>แบ่งตามประเภทห้อง>ห้องประชุม





ตารางที่ 8 : สถิติการใช้บริการห้องปฏิบัติการคอมพิวเตอร์เพื่อการเรียนการสอน ปีงบประมาณ พ.ศ. 2560

หน่วยงาน	วัตถุประสงค์การใช้บริการ (ชั่วโมง.นาที)				
	การเรียนการสอน	การประชุม	การฝึกอบรม	ไม่ระบุ	อื่นๆ
คณะศึกษาศาสตร์	338	-	-	-	-
คณะมนุษยศาสตร์	56.30	-	9	-	11.30
คณะสังคมศาสตร์	388.30	-	100	-	7.30
คณะศิลปกรรมศาสตร์	234.30	-	13	-	-
คณะวิทยาศาสตร์	10	-	8	-	-
คณะวิศวกรรมศาสตร์	460.30	-	-	-	2
คณะวัฒนธรรมสิ่งแวดล้อมและการท่องเที่ยวเชิงนิเวศ	3.30	-	103	-	-
คณะเทคโนโลยีและนวัตกรรมผลิตภัณฑ์การเกษตร	88.30	-	7	-	-
คณะเศรษฐศาสตร์	29.30	-	7	-	-
คณะพลศึกษา	78.30	-	24	-	4.30
คณะแพทยศาสตร์	-	-	73	-	-
คณะทันตแพทยศาสตร์	57	-	-	-	-
คณะกายภาพบำบัด	72.30	-	-	-	-
สถาบันยุทธศาสตร์ทางปัญญาและวิจัย	-	-	11	--	3
สำนักคอมพิวเตอร์	2.30	8.30	151.30	-	156.30
สำนักงานอธิการบดี	1	-	54.30	-	25
ศูนย์บริหารกิจการหอพัก	-	-	3	-	7
ส่วนวิเทศสัมพันธ์และสื่อสารองค์กร	-	-	-	-	2.30
บัณฑิตวิทยาลัย	2.30	-	1.30	-	3.30
ส่วนพัฒนากายภาพ	-	-	-	-	6.30
วิทยาลัยนานาชาติเพื่อศึกษาความยั่งยืน	117	-	-	-	-
คณะกายภาพบำบัด	39	-	-	-	4
คณะเภสัชศาสตร์	2.30	-	-	-	-
ศูนย์ภาษา	61	-	273	-	-
สำนักสื่อและเทคโนโลยีการศึกษา	-	-	287	-	10
รวม	2043	8.30	1125.30	-	243.30

แหล่งข้อมูล : roombook.swu.ac.th>งานรายงาน>รายงานการใช้ห้อง>แบ่งตามประเภทห้อง>ห้องปฏิบัติการคอมพิวเตอร์



ตารางที่ 9 : สถิติการใช้บริการ Help desk ปีงบประมาณ พ.ศ. 2560

เดือน ปี พ.ศ.	บริการ Help desk			
	นอกสถานที่		ทางโทรศัพท์	
	จำนวน (ครั้ง)	จำนวน (ชั่วโมง.นาที)	จำนวน (ครั้ง)	จำนวน (ชั่วโมง.นาที)
ตุลาคม 2559	14	10	17	39.50
พฤศจิกายน 2559	41	54.20	20	16
ธันวาคม 2559	30	88.25	20	7.15
มกราคม 2560	52	111.25	33	41.25
กุมภาพันธ์ 2560	45	58.40	40	26.55
มีนาคม 2560	49	60.50	38	22.35
เมษายน 2560	30	26.10	29	20.15
พฤษภาคม 2560	42	46.15	13	8.50
มิถุนายน 2560	42	33.55	19	16
กรกฎาคม 2560	22	28.50	9	4.10
สิงหาคม 2560	28	24.40	13	5.20
กันยายน 2560	21	24	17	16.15
<b>รวม</b>	<b>416</b>	<b>567.30</b>	<b>268</b>	<b>224.50</b>



แหล่งข้อมูล : <http://ccapp.swu.ac.th/ccs> > Helpdesk > Report Dept



## การพัฒนาบุคลากร

ในปีงบประมาณ พ.ศ. 2560 สำนักคอมพิวเตอร์ได้ส่งเสริมสนับสนุนให้บุคลากรเข้าร่วมกิจกรรมพัฒนาบุคลากรเพื่อเพิ่มพูนความรู้ ความสามารถด้านต่างๆ จำนวนทั้งสิ้น 52 ครั้ง โดยสามารถสรุปผลการดำเนินงานตามแผนการพัฒนาบุคลากรได้ดังนี้

ตารางที่ 10 : สรุปผลดำเนินการพัฒนาบุคลากร สำนักคอมพิวเตอร์ ปีงบประมาณ พ.ศ. 2560

ประเภท	จำนวนการเข้ารับการพัฒนาบุคลากร (ครั้ง)						
	อบรม	สัมมนา	ประชุม/ ประชุมเชิง ปฏิบัติการ	ดูงาน	บรรยาย	เสวนา	รวม
ผู้บริหาร	3	6	-	-	1	-	10
บุคลากร							
- สำนักงานผู้อำนวยการ สำนักคอมพิวเตอร์	10	6	1	1	1	-	19
- ฝ่ายระบบสารสนเทศ	4	6	2	-	1	-	13
- ฝ่ายระบบคอมพิวเตอร์ และเครือข่าย	6	9	2	-	3	-	20
- ฝ่ายปฏิบัติการ และบริการ	4	6	2	-	2	-	14
- ฝ่ายเทคโนโลยี สารสนเทศเพื่อ การศึกษา	1	5	-	-	2	-	8
- ฝ่ายบริการคอมพิวเตอร์ องค์กรฯ	3	5	-	-	-	-	8





สำนักคอมพิวเตอร์ยังมีการดำเนินการจัดโครงการพัฒนาบุคลากรเพื่อเพิ่มพูนความรู้ความสามารถ และทักษะด้านต่างๆ ในการปฏิบัติงาน โดยดำเนินการจัดการอบรมในด้านต่าง ๆ ดังนี้



โครงการสัมมนาเชิงปฏิบัติการ เรื่อง "แนวทางการประเมินสมรรถนะ (Competency)" ประจำปี พ.ศ.2559 เมื่อวันที่ 18 ตุลาคม 2559



โครงการประกันคุณภาพการศึกษา : กิจกรรมการอบรม ให้ความรู้การประกันคุณภาพการศึกษา แก่ผู้บริหารและบุคลากรสำนักคอมพิวเตอร์ ประจำปีงบประมาณ พ.ศ.2560 เมื่อวันที่ 13 ธันวาคม 2559



โครงการสัมมนาผู้บริหารและบุคลากรสำนักคอมพิวเตอร์ ประจำปี พ.ศ.2560 เมื่อวันที่ 24-26 พฤษภาคม 2560 ณ โรงแรมเทวัญดารา บีช วิลล่า กุญบุรี



โครงการพัฒนาสมรรถนะบุคลากรด้านภาษาสุ่อาเซียน หัวข้อ "ภาษาอังกฤษเพื่อการสื่อสารในการทำงาน" เมื่อวันที่ 2 สิงหาคม 2560



## ทำนุบำรุงศิลปวัฒนธรรม

การทำนุบำรุงศิลปวัฒนธรรม เป็นภารกิจหลักหนึ่งของมหาวิทยาลัยศรีนครินทรวิโรฒ ในการบริหารงานบนพื้นฐาน 9 ยุทธศาสตร์ ซึ่งการทำนุบำรุงศิลปวัฒนธรรมเป็น 1 ใน 9 ยุทธศาสตร์ ที่มหาวิทยาลัยใช้ในการดำเนินงาน และมีนโยบายในการสนับสนุนส่งเสริมการทำนุบำรุงศิลปวัฒนธรรมไทย การทำนุบำรุงศิลปวัฒนธรรมที่ยั่งยืน ทั้งยังต้องมีการปลูกฝังและสร้างเสริมเยาวชน ให้มีความรู้ ชื่นชม ห่วงแหนและเห็นคุณค่าของศิลปวัฒนธรรมไทย เพื่อสืบสานวัฒนธรรมประเพณี อันดีงามเพื่อให้คงอยู่คู่ประเทศไทยสืบไป

สำนักคอมพิวเตอร์ได้แต่งตั้งคณะกรรมการทำนุบำรุงศิลปะและวัฒนธรรม สำนักคอมพิวเตอร์ เพื่อรับผิดชอบในการดำเนินการจัดทำโครงการทำนุบำรุงศิลปวัฒนธรรม สำนักคอมพิวเตอร์ ประจำปีงบประมาณ พ.ศ. 2560 โดยสรุปผลดำเนินการกิจกรรมต่างๆ ดังนี้

กิจกรรม	วันที่จัดกิจกรรม	จำนวนผู้เข้าร่วมกิจกรรม
กิจกรรม 1 : ทำเว็บเพจเผยแพร่กิจกรรมทำนุบำรุงศิลปะและวัฒนธรรม	ปรับปรุงเว็บเพจตามกิจกรรม	-
กิจกรรม 2 : งานวันสถาปนาสำนักคอมพิวเตอร์ ครบรอบ 23 ปี	29 ธันวาคม 2559	48
กิจกรรม 3 : สืบสานประเพณีวันสงกรานต์ 2560	10 เมษายน 2560	44
กิจกรรม 4 : วันอาสาฬหบูชาและวันเข้าพรรษา	7 กรกฎาคม 2560	25
กิจกรรม 5 : เข้าร่วมกิจกรรมของมหาวิทยาลัย		
1. เข้าร่วมงานทำบุญตักบาตรข้าวสารอาหารแห้ง และของใช้สำหรับพระสงฆ์ จำนวน 67 รูป เนื่องในเทศกาลสงท่ายปีเก่าต้อนรับปีใหม่ พุทธศักราช 2560	27 ธันวาคม 2559	15
2. เข้าร่วมโครงการวัฒนธรรมกับศาสนา : มาฆบูชา ประจำปี พ.ศ.2560	9 กุมภาพันธ์ 2560	13



## กิจกรรม 1 : เว็บไซต์เผยแพร่กิจกรรมทำนุบำรุงศิลปะและวัฒนธรรม ของสำนักคอมพิวเตอร์

สำนักคอมพิวเตอร์ได้จัดทำเว็บไซต์เพื่อรวบรวมกิจกรรมทำนุบำรุงศิลปะและวัฒนธรรมของสำนักคอมพิวเตอร์เพื่อเผยแพร่กิจกรรมด้านทำนุบำรุงศิลปะและวัฒนธรรมต่อสาธารณชน ดูรายละเอียดได้ที่ เว็บไซต์สำนักคอมพิวเตอร์ <http://cc.swu.ac.th/Default.aspx?tabid=4480>

COMPUTER CENTER

สำนักคอมพิวเตอร์ มหาวิทยาลัยศรีนครินทรวิโรฒ

เกี่ยวกับเรา บริการ ติดต่อ ข่าวสาร ความปลอดภัย EN

---

โครงการและกิจกรรม > ทำนุบำรุงศิลปะและวัฒนธรรม

### ทำนุบำรุงศิลปะและวัฒนธรรม

การทำนุบำรุงศิลปวัฒนธรรม เป็นภารกิจหลักประการหนึ่งของมหาวิทยาลัยศรีนครินทรวิโรฒ ในการบริหารงานบนพื้นฐาน 9 ยุทธศาสตร์ ซึ่งการทำนุบำรุงศิลปวัฒนธรรมเป็น 1 ใน 9 ยุทธศาสตร์ที่มหาวิทยาลัยใช้ในการดำเนินงาน และการทำนุบำรุงศิลปวัฒนธรรม เป็นองค์ประกอบ ตัวบ่งชี้ ในการประกันคุณภาพการศึกษาของมหาวิทยาลัยและสำนักงานคณะกรรมการพัฒนาระบบราชการ สำนักคอมพิวเตอร์ มหาวิทยาลัยศรีนครินทรวิโรฒ จึงได้ดำเนินการเพื่อให้เป็นไปตามภารกิจหลัก ยุทธศาสตร์ และการประกันคุณภาพการศึกษาของมหาวิทยาลัย และมีนโยบายในการสนับสนุนส่งเสริมการทำนุบำรุงศิลปวัฒนธรรมไทย การทำนุบำรุงศิลปวัฒนธรรมที่ยั่งยืน ทั้งยังต้องมีการปลูกฝังและสร้างเสริมเยาวชนให้มีความรู้ ชื่นชม ห่วงแหนและเห็นคุณค่าของศิลปวัฒนธรรมไทย เพื่อสืบสานวัฒนธรรมประเพณีอันดีงามเพื่อให้องค์อยู่ประเทศไทยสืบไป

#### วัตถุประสงค์

1. เพื่ออนุรักษ์ สืบสาน พัฒนา ส่งเสริมและเผยแพร่เอกลักษณ์ศิลปะและวัฒนธรรมอันดีงาม ผ่านเว็บไซต์และสื่ออื่นๆ
2. เพื่อเผยแพร่องค์ความรู้ด้านศิลปะและวัฒนธรรมสู่ชุมชน
3. เพื่อส่งเสริมให้บุคลากรของหน่วยงาน มีส่วนร่วมในการอนุรักษ์ศิลปะและวัฒนธรรม
4. เพื่อให้ผู้เข้าร่วมโครงการได้แสดงความเคารพต่อศาสนา ผู้อาวุโสและผู้บังคับบัญชา
5. เพื่อดำรงและสืบสานประเพณี วัฒนธรรมอันดีงามของคนไทย

#### ผลที่คาดว่าจะได้รับ

1. บุคลากรของหน่วยงานมีส่วนร่วมในการอนุรักษ์ศิลปวัฒนธรรมมากขึ้น
2. หน่วยงาน มหาวิทยาลัยและชุมชนมีความสัมพันธ์กันมากขึ้น
3. บุคลากรมีความรักและห่วงแหน ศิลปวัฒนธรรมประเพณีอันดีงามของไทย
4. เอกลักษณ์ ศิลปะและวัฒนธรรมอันดีงามของไทยได้รับการเผยแพร่อย่างกว้างขวางมากยิ่งขึ้น
5. ชุมชนได้รับความรู้ด้านศิลปะและวัฒนธรรมมากยิ่งขึ้น



## กิจกรรม 2 : งานวันคล้ายวันสถาปนาสำนักคอมพิวเตอร์ ครบรอบ 23 ปี

ด้วยสำนักคอมพิวเตอร์ ครบรอบวันคล้ายวันสถาปนาสำนักคอมพิวเตอร์ 23 ปี ในวันที่ 29 เดือนธันวาคม พ.ศ. 2559 สำนักคอมพิวเตอร์ได้จัดโครงการวันคล้ายวันสถาปนาสำนักคอมพิวเตอร์ เป็นประจำทุกปี ในปี 2559 ในโอกาสที่ครบรอบ 23 ปี จึงจัดโครงการทำนุบำรุงศิลปวัฒนธรรม กิจกรรม “วันคล้ายวันสถาปนาสำนักคอมพิวเตอร์ ครบรอบ 23 ปี” โดยจัดพิธีทำบุญบำเพ็ญกุศล เพื่อน้อมถวาย เป็นพระราชกุศลแด่พระบาทสมเด็จพระปรมินทรมหาภูมิพลอดุลยเดช มหาจักรีบรมราชูปถัมภ์ จักรีนฤพดินทรสยามินทราธิราช บรมนาถบพิตร และน้อมสำนึกในพระมหากรุณาธิคุณอันหาที่สุดมิได้ อีกทั้งเพื่อเป็นสิริมงคลแก่ผู้บริหารและบุคลากรสำนักคอมพิวเตอร์ เมื่อวันที่พฤหัสบดีที่ 29 ธันวาคม 2559 ณ หอพระและศาลพระภูมิของมหาวิทยาลัยศรีนครินทรวิโรฒ ประสานมิตรและวัดปทุมวนารามราชวรวิหาร เขตปทุมวัน กรุงเทพมหานคร มีผู้เข้าร่วมกิจกรรม 48 คน





### กิจกรรม 3 : สืบสานประเพณีวันสงกรานต์ 2560

สำนักคอมพิวเตอร์ ได้จัดโครงการอนุรักษ์ สืบสาน พัฒนา ส่งเสริมและเผยแพร่เอกลักษณ์ศิลปวัฒนธรรมกิจกรรม “สงกรานต์ไอซีที ทำความดีถวายพ่อ” โดยมีวัตถุประสงค์เพื่ออนุรักษ์สืบสานประเพณีวัฒนธรรมอันดีงามของคนไทยให้คงอยู่สืบต่อไป อีกทั้งร่วมน้อมสำนึกในพระมหากรุณาธิคุณของพระบาทสมเด็จพระปรมินทรมหาภูมิพลอดุลยเดช มหิตลาธิเบศรรามาธิบดี จักรีนฤบดินทร สยามินทราธิราชบรมนาถบพิตร เป็นล้นพ้นอันหาที่สุดมิได้ เมื่อวันจันทร์ที่ 10 เมษายน 2560 ระยะเวลา 10.00 - 13.00 น. ณ บริเวณห้องโถงชั้น 12 สำนักคอมพิวเตอร์ อาคารนวัตกรรมศาสตราจารย์ ดร.สาโรช บัวศรี มีผู้เข้าร่วมกิจกรรม 44 คน





## กิจกรรม 4 : วันอาสาฬหบูชาและวันเข้าพรรษา

สำนักคอมพิวเตอร์ ได้ทำจัดโครงการสืบสานและทำนุบำรุงศิลปะและวัฒนธรรม ซึ่งเป็นหนึ่งในภารกิจหลักประการหนึ่งของมหาวิทยาลัยศรีนครินทรวิโรฒ เพื่อให้ผู้บริหาร บุคลากร นิสิตและบุคคลทั่วไป ได้ร่วมกิจกรรมทางพระพุทธศาสนา เพื่อน้อมถวายเป็นพุทธบูชา ธรรมบูชา สังฆบูชา และถวายเป็นพระราชกุศลแด่พระบาทสมเด็จพระปรมินทรมหาภูมิพลอดุลยเดช และยังเป็น การสนับสนุนส่งเสริมการทำนุบำรุงศิลปวัฒนธรรมที่ยั่งยืน อีกทั้งเป็นการปลูกฝัง และสร้างเสริมให้บุคลากร มีความรู้ ความเข้าใจถึงวันสำคัญทางพระพุทธศาสนา และช่วยกันรักษา สืบทอด ให้คงอยู่คู่ประเทศไทยสืบไป จึงได้จัดโครงการสืบสานและทำนุบำรุงศิลปะและวัฒนธรรม กิจกรรม “วันอาสาฬหบูชาและวันเข้าพรรษา” ระหว่าง วันที่ 3 - 7 กรกฎาคม 2560 และจัดถวายเทียนพรรษา ฟ้าอาบน้ำฝนและสังฆทาน ณ วัดธรรมมงคล แขวงบางจาก เขตพระโขนง กรุงเทพมหานคร เมื่อวันที่ 7 กรกฎาคม 2560 เพื่อเป็นสิริมงคลแก่ผู้ร่วมกิจกรรมในครั้งนี้ มีผู้เข้าร่วมกิจกรรม 25 คน





## กิจกรรม 5 : เข้าร่วมกิจกรรมของมหาวิทยาลัย

สำนักคอมพิวเตอร์ได้ตระหนักถึงความสำคัญในการทำนุบำรุงศิลปะและวัฒนธรรม จึงได้ส่งเสริมให้บุคลากรของหน่วยงาน มีส่วนร่วมในการอนุรักษ์ศิลปะและวัฒนธรรม ส่งเสริมและเข้าร่วมกิจกรรมที่มหาวิทยาลัยจัดขึ้น

- ♦ ผู้บริหารและบุคลากรสำนักคอมพิวเตอร์ เข้าร่วมงานทำบุญตักบาตรข้าวสารอาหารแห้ง และของใช้สำหรับพระสงฆ์ จำนวน 67 รูป เนื่องในเทศกาลสงท่ายปีเก่าต้อนรับปีใหม่ พุทธศักราช 2560 เมื่อวันที่ 27 ธันวาคม 2559 ตั้งแต่เวลา 07.20 น. ณ บริเวณสนามห่มอมราชวงศ์จूरืพรหม กมลาสน์ มหาวิทยาลัยศรีนครินทรวิโรฒ ประสานมิตร
- ♦ ผู้บริหารและบุคลากรสำนักคอมพิวเตอร์ เข้าร่วมโครงการวัฒนธรรมกับศาสนา : มาฆบูชา ประจำปี พ.ศ.2560 โดยมีวัตถุประสงค์เพื่อร่วมกิจกรรมทางพระพุทธศาสนาและได้ทำความดีถวายเป็นพระราชกุศลแด่พระบาทสมเด็จพระปรมินทรมหาภูมิพลอดุลยเดชมหิตลธิเบศรรามาธิบดี จักรีนฤบดินทร สยามมินทราธิราช บรมนาถบพิตร เมื่อวันที่ 9 กุมภาพันธ์ 2560 ตั้งแต่เวลา 08.00 น.เป็นต้นไป ณ บริเวณหน้าอาคารประสานมิตร มหาวิทยาลัยศรีนครินทรวิโรฒ ประสานมิตร





คณะผู้บริหารและบุคลากรสำนักคอมพิวเตอร์ ร่วมแต่งกายด้วยผ้าไทยในทุกวันศุกร์ เพื่อรณรงค์การอนุรักษ์เอกลักษณ์ของชาติ ทำนุบำรุงศิลปวัฒนธรรมไทย และเผยแพร่วัฒนธรรมการแต่งกายด้วยผ้าไทยให้คงอยู่สืบไป





## กิจกรรมสำคัญในรอบปี

สำนักคอมพิวเตอร์ได้มีกิจกรรมสำคัญในรอบปีงบประมาณ พ.ศ. 2560 ดังนี้

### โครงการ SWU OPEN HOUSE 2016

สำนักคอมพิวเตอร์ได้ร่วมออกบูธโครงการ SWU OPEN HOUSE 2016 เปิดบ้าน “สำนักคอมพิวเตอร์” แหล่งรวบรวมบริการไอทีของมหาวิทยาลัย ว่าที่นิสิต มศว ไม่ควรพลาด เพื่อเผยแพร่ประชาสัมพันธ์ และแนะนำบริการไอทีของมหาวิทยาลัย ให้นักเรียนที่เข้าร่วมโครงการฯ รับทราบถึงงานบริการต่างๆ ของสำนักคอมพิวเตอร์ เมื่อวันที่ 11 - 12 พฤศจิกายน 2559 ณ มศว ประสานมิตร





### กิจกรรมวันเด็กแห่งชาติ ประจำปี 2560 สำนักคอมพิวเตอร์

สำนักคอมพิวเตอร์ ได้เข้าร่วมโครงการวันเด็ก ประจำปี พ.ศ.2560 มหาวิทยาลัยศรีนครินทรวิโรฒ ภายใต้ชื่องาน "สืบสานวัฒนธรรม สร้างนวัตกรรมตามรอยพ่อ" ซึ่งได้ร่วมออกบูธจัดกิจกรรมภายใต้ชื่อ "ต้นกล้าความรู้ ต้นกล้าความดี ต้นกล้ารักชาติใส่ใจสิ่งแวดล้อม" โดยจัดแสดงนิทรรศการด้าน IT เพื่อรำลึกถึงพระมหากรุณาธิคุณ พระราชาธิบดีแห่งองค์พระบาทสมเด็จพระปรมินทรมหาภูมิพลอดุลยเดช รัชกาลที่ 9 กิจกรรมการเล่นเกมส์เพื่อรับของขวัญ ของรางวัลมากมาย กำหนดจัดโครงการฯ เมื่อวันที่ 14 มกราคม 2560 เวลา 08.00 - 14.00 น. ณ ลานด้านหน้า อาคารกีฬา 1 ศูนย์กีฬาสิรินธร มหาวิทยาลัยศรีนครินทรวิโรฒ อำเภอองครักษ์ จังหวัดนครนายก





โครงการประชุมเชิงปฏิบัติการ เรื่อง "การจัดทำแผนแม่บทเทคโนโลยีสารสนเทศและการสื่อสาร มศว พ.ศ. 2560 - 2563"

คณะกรรมการจัดทำแผนแม่บทเทคโนโลยีสารสนเทศและการสื่อสาร พ.ศ.2560 - 2563 จัดโครงการประชุมเชิงปฏิบัติการ เรื่อง "การจัดทำแผนแม่บทเทคโนโลยีสารสนเทศและการสื่อสาร มศว พ.ศ. 2560 - 2563" เพื่อให้ผู้บริหารมหาวิทยาลัย ผู้บริหารส่วนงาน ผู้อำนวยการส่วนงาน/หัวหน้าฝ่าย ในสำนักงานอธิการบดี และผู้มีส่วนได้ส่วนเสีย มีส่วนร่วมในการพิจารณา เสนอแนะและจัดทำแผนแม่บทเทคโนโลยีสารสนเทศและการสื่อสาร มศว พ.ศ. 2560 - 2563 เมื่อวันที่ 16 - 17 สิงหาคม 2560 ที่ผ่านมา ณ ห้องประชุมฟอร์จูน ชั้น 3 โรงแรมแกรนด์เมอร์เคียว ฟอร์จูน กรุงเทพมหานคร





งานแสดงกตเวทิตาจิตแด่ผู้เกษียณอายุราชการ ประจำปีพุทธศักราช 2560  
กิจกรรม “วันพิเศษ...ของคนพิเศษ”

สำนักคอมพิวเตอร์ มหาวิทยาลัยศรีนครินทรวิโรฒ (มศว) ได้จัดงานแสดงกตเวทิตาจิตแด่ผู้เกษียณอายุราชการ ประจำปีพุทธศักราช 2560 กิจกรรม "วันพิเศษ...ของคนพิเศษ" เพื่อแสดงความขอบคุณผู้บริหารและบุคลากรที่ปฏิบัติงานกับหน่วยงานอย่างพากเพียรเป็นระยะเวลาอันยาวนาน จำนวน 2 ท่าน คือ อาจารย์สาโรช เมฆานนท์ ผู้อำนวยการสำนักหอสมุดกลาง ปัจจุบันท่านเป็นผู้ทรงคุณวุฒิของสำนักคอมพิวเตอร์ และเคยเป็นอดีตผู้บริหารสำนักคอมพิวเตอร์ และ นางสุธาทิพย์ ผนวกสุข นักวิชาการเงินและบัญชี สังกัดฝ่ายสำนักงานผู้อำนวยการสำนักคอมพิวเตอร์ เมื่อวันที่พฤหัสบดีที่ 28 กันยายน 2560 เวลา 11.30 - 15.00 น. ณ บริเวณห้องโถง ชั้น 22 อาคารนวัตกรรม ศาสตราจารย์ ดร.สาโรช บัวศรี มศว ประสานมิตร





### กิจกรรมออกกำลังกายเพื่อส่งเสริมสุขภาพบุคลากรสำนักคอมพิวเตอร์

สำนักคอมพิวเตอร์ได้จัดกิจกรรมออกกำลังกายเพื่อส่งเสริมสุขภาพบุคลากรของสำนักคอมพิวเตอร์ เพื่อตอบสนองนโยบายของรัฐบาล ส่งเสริมให้บุคลากรมีสุขภาพที่ดี ช่วยผ่อนคลายความตึงเครียดเหนื่อยล้าจากการทำงาน เพิ่มประสิทธิภาพในการทำงาน โดยกำหนดจัดขึ้นทุกวันพฤหัสบดีของสัปดาห์ ระยะเวลา 15.30 -16.00 น. ณ บริเวณโถงชั้น 14 สำนักคอมพิวเตอร์ อาคารนวัตกรรม ศาสตราจารย์ ดร.สาโรช บัวศรี





## การประกันคุณภาพการศึกษา



สำนักคอมพิวเตอร์ มหาวิทยาลัยศรีนครินทรวิโรฒ ได้รับการตรวจประเมินคุณภาพการศึกษา ภายใน ประจำปีการศึกษา 2559 ตามเกณฑ์คุณภาพการศึกษาเพื่อการดำเนินงานที่เป็นเลิศ (EdPEX) เป็นปีแรก จากคณะกรรมการประเมินคุณภาพการศึกษาภายใน ดังรายชื่อต่อไปนี้

1. ผู้ช่วยศาสตราจารย์ นายแพทย์วิศาล มหาสิทธิวัฒน์ ประธานกรรมการ
2. นายปริทัศน์ ชัยเจริญวรรณ กรรมการผู้ทรงคุณวุฒิ
3. อาจารย์ ดร.พongam แสงรัตน์วัชรา กรรมการและเลขานุการ
4. นางสาวพัชรา รุ่งสันเทียะ ผู้ช่วยกรรมการและเลขานุการ

ซึ่งในการตรวจประเมินครั้งนี้ได้สัมภาษณ์คณะผู้บริหารและบุคลากรสำนักคอมพิวเตอร์ พร้อมทั้งเยี่ยมชมหน่วยงาน รวมถึงให้ข้อเสนอแนะอันเป็นประโยชน์ต่อหน่วยงานในการพัฒนาหน่วยงานให้มีคุณภาพ และมีความเข้มแข็งขึ้นต่อไปในอนาคต โดยได้รับการตรวจประเมินฯ เมื่อวันที่อังคารที่ 12 กันยายน 2560 เวลา 08.30 - 16.30 น. ณ ห้องประชุม ดร.สุนทร แก้วลาย ชั้น 12 สำนักคอมพิวเตอร์ อาคารนวัตกรรม ศาสตราจารย์ ดร.สาโรช บัวศรี มหาวิทยาลัยศรีนครินทรวิโรฒ ประสานมิตร



คณะกรรมการได้รายงานผลการประเมินคุณภาพการศึกษาภายใน ประจำปีการศึกษา 2559 ของสำนักคอมพิวเตอร์ โดยมีข้อเสนอแนะ (Feedback Report) ดังนี้

### บริบท

- หน่วยงานขนาดเล็กมีบุคลากร จำนวน 49 คน
- บุคลากรมีความเชี่ยวชาญในงานที่ตนเองรับผิดชอบ
- มีความร่วมมือกับองค์กรภายนอกเพื่อสนับสนุนพันธกิจ เช่น WiFi Internet provider เป็นต้น

### ความคิดเห็น

- มหาวิทยาลัยมียุทธศาสตร์ Digital University เป็นโอกาสเชิงกลยุทธ์ขององค์กรที่เปลี่ยนแปลงบทบาท เป็นเชิงรุก
- หน่วยงานมีศักยภาพในการจัดการด้านเทคโนโลยีสารสนเทศของมหาวิทยาลัยพร้อมทั้งทรัพยากร

### ข้อเสนอแนะ

- ควรกำหนดและใช้ประโยชน์ตัวชี้วัดที่สำคัญเพื่อการบริหาร เช่น ข้อกำหนดที่สำคัญของ กระบวนการหลักและกระบวนการรอง, การจัดการห่วงโซ่อุปทาน และการเตรียมพร้อมต่อ ภาวะฉุกเฉิน
- ควรทบทวนบริการหลักและกลุ่มลูกค้าหลักตามพันธกิจที่เปลี่ยนไป เพื่อให้การออกแบบ กระบวนการ สอดคล้องกับการออกแบบบริการและกลุ่มลูกค้าใหม่
- การเตรียมการความพร้อมสู่อุบัติเหตุทางเชิงกลยุทธ์ใหม่ ที่มหาวิทยาลัยประกาศตนเองเป็น มหาวิทยาลัยดิจิทัล หน่วยงานควรเตรียมแผนและดำเนินการให้สอดคล้อง ทั้งด้านกำลัง และศักยภาพบุคลากร



ประมวลภาพสำนักคอมพิวเตอร์ ได้รับการตรวจประเมินคุณภาพการศึกษาภายใน ประจำปีการศึกษา 2559 จากคณะกรรมการฯ เมื่อวันที่อังคารที่ 12 กันยายน 2560 ที่ผ่านมา



## การบริหารความเสี่ยง



สำนักคอมพิวเตอร์ได้กำหนดให้การควบคุมภายในเป็นภารกิจที่สำคัญภารกิจหนึ่งในการปฏิบัติราชการ ประจำปีงบประมาณ และได้ดำเนินกิจกรรมการควบคุมภายในตลอดระยะเวลา 12 เดือน โดยมีการแต่งตั้ง คณะกรรมการบริหารความเสี่ยงและการควบคุมภายใน สำนักคอมพิวเตอร์ ซึ่งประกอบด้วย ผู้บริหาร และบุคลากรของสำนักคอมพิวเตอร์ เป็นผู้กำกับดูแลการบริหารความเสี่ยงและการควบคุมภายใน

สำหรับการดำเนินงานประจำปี งบประมาณ พ.ศ. 2560 สำนักคอมพิวเตอร์ได้ดำเนินการควบคุมภายใน ตามแนวทางการดำเนินการบริหารความเสี่ยงสายสนับสนุนวิชาการ ในประเด็นต่างๆ เช่น ความเสี่ยง ที่เกี่ยวกับการบริหารและการจัดการหน่วยงาน และความเสี่ยงตามบริบทของหน่วยงาน เพื่อให้สอดคล้อง กับยุทธศาสตร์และกลยุทธ์การบริหารของมหาวิทยาลัยศรีนครินทรวิโรฒ โดยสอดคล้องกับระเบียบ คณะกรรมการการตรวจเงินแผ่นดิน ว่าด้วยการกำหนดมาตรฐานการควบคุม ภายใน พ.ศ.2544 ที่กำหนดให้สำนักงานจัดทำระบบการควบคุมภายในและมีการติดตามประเมินผล จัดทำรายงานเสนอ สำนักงานการตรวจเงินแผ่นดิน รวมทั้งตัวชี้วัดการประกันคุณภาพการศึกษาภายใน สถานศึกษา ระดับอุดมศึกษา พ.ศ. 2550 ของสำนักงานคณะกรรมการการอุดมศึกษา โดยในปี พ.ศ. 2560 ได้มี กำหนดการบริหารความเสี่ยงไว้จำนวน 2 ด้าน จำนวน 5 กิจกรรม



ตารางที่ 11 : การประเมินความเสี่ยง ปีงบประมาณ พ.ศ. 2560

ลำดับ	ด้านความเสี่ยง	กิจกรรม	ความเสี่ยงที่พบ
1.	ด้านการบริหารและจัดการ หน่วยงาน	4	1. ระบบสารสนเทศไม่รองรับต่อเทคโนโลยี สารสนเทศที่เปลี่ยนแปลง 2. ผู้ใช้ดำเนินการเชื่อมต่อระบบเครือข่าย โดยไม่ได้รับอนุญาต 3. ไม่สามารถรักษาบุคลากรที่มีความรู้ความ เชี่ยวชาญและความเข้าใจในสายงาน 4. ข้อมูลที่ทำการสำรองไม่สามารถใช้งานได้ หรือสูญหาย
2.	ด้านยุทธศาสตร์หรือกลยุทธ์	1	ไม่สามารถหารายได้เพิ่มขึ้น





## แนวทางการพัฒนาสำนักคอมพิวเตอร์ ปี 2561



สำนักคอมพิวเตอร์เป็นหน่วยงานสนับสนุนวิชาการที่ขับเคลื่อนยุทธศาสตร์ทางด้านไอซีทีของมหาวิทยาลัย ซึ่งเป็นหน่วยงานที่ดำเนินการด้านการพัฒนาโครงสร้างพื้นฐานระบบคอมพิวเตอร์และเครือข่าย ด้านระบบสารสนเทศของทางมหาวิทยาลัย ด้านการบริการทางด้านห้องปฏิบัติการคอมพิวเตอร์ และการบริการด้านต่างๆ ให้แก่ คณาจารย์ นิสิต บุคลากร พนักงาน และบุคลากรทั่วไป โดยมหาวิทยาลัยให้ความสำคัญและสนับสนุนในการนำเทคโนโลยีสารสนเทศและการสื่อสารที่เหมาะสมรองรับการดำเนินพันธกิจทุกด้านของมหาวิทยาลัยให้มีคุณภาพ สำนักคอมพิวเตอร์ได้จัดทำแผนปฏิบัติการประจำปี และติดตามการดำเนินงานเพื่อการพัฒนาด้านไอซีทีของมหาวิทยาลัยให้มีคุณภาพมากยิ่งขึ้น และรองรับสถานการณ์ที่เปลี่ยนแปลงไปโดยในปีงบประมาณ พ.ศ.2561 สำนักคอมพิวเตอร์มีแนวทางในการดำเนินงานเพื่อการพัฒนาทางด้านไอซีทีของมหาวิทยาลัยดังนี้



### การเพิ่มประสิทธิภาพระบบคอมพิวเตอร์และเครือข่าย

1. ติดตั้งห้องคอมพิวเตอร์กลางของมหาวิทยาลัย (Data Center) ณ อาคารนวัตกรรม ศาสตราจารย์ ดร.สาโรช บัวศรี มหาวิทยาลัยศรีนครินทรวิโรฒ ประสานมิตร
2. ปรับปรุงประสิทธิภาพระบบการสำรองข้อมูลเพื่อรองรับเหตุภัยพิบัติ

### การพัฒนาระบบบริหารการจัดการไอซีทีที่ดี

1. จัดตั้งเครือข่ายผู้ประสานงานด้านการพัฒนาและการให้บริการระบบสารสนเทศของหน่วยงาน ระยะที่ 1
2. จัดตั้งศูนย์ให้คำปรึกษาการใช้ระบบสารสนเทศของมหาวิทยาลัย (Clinic MIS)
3. จัดการความรู้ด้านระบบสารสนเทศของมหาวิทยาลัย (KM MIS) ระยะที่ 1 (SUPREME 2004)

### พัฒนาประสิทธิภาพของการบริการไอทีเพื่อนิสิตและบุคลากร

1. เพิ่มประสิทธิภาพระบบงาน SWU Mobile

### ระบบสารสนเทศและระบบฐานข้อมูลมหาวิทยาลัย

1. ติดตั้งระบบบริหารจัดการประสิทธิภาพการศึกษา มหาวิทยาลัยศรีนครินทรวิโรฒ แขวงคลองเตยเหนือ เขตวัฒนา กรุงเทพมหานคร
2. จัดตั้งศูนย์ให้คำปรึกษาการใช้ระบบสารสนเทศของมหาวิทยาลัย (Clinic MIS)
3. เพิ่มประสิทธิภาพระบบบริหารทรัพยากรบุคคล
4. พัฒนาระบบการปฏิบัติงานนอกเวลาราชการ ระยะที่ 2

### เว็บไซต์มหาวิทยาลัยศรีนครินทรวิโรฒ

1. พัฒนาเว็บไซต์มหาวิทยาลัยศรีนครินทรวิโรฒ เวอร์ชันภาษาต่างประเทศ
2. ส่งเสริมการใช้งานระบบบริหารการจัดการเว็บไซต์

### ส่งเสริมและบริการการเรียนการสอนและวิชาการโดยใช้ระบบเทคโนโลยีสารสนเทศ (IT)

1. พัฒนาทักษะและความรู้ด้านการใช้เทคโนโลยีสารสนเทศ
2. พัฒนาศักยภาพด้านไอซีทีแก่ชุมชน ระยะที่ 3



## คณะผู้จัดทำ

### ที่ปรึกษา

- |  |                                    |
|--|------------------------------------|
| 1. ผู้ช่วยศาสตราจารย์ ดร.สมภพ รอดอัมพร       | ผู้อำนวยการสำนักคอมพิวเตอร์        |
| 2. ผู้ช่วยศาสตราจารย์วัชรชัย วิริยะสุทธิวงศ์ | รองผู้อำนวยการสำนักคอมพิวเตอร์     |
| 3. ดร.อรรณพ โพธิสุข                          | รองผู้อำนวยการสำนักคอมพิวเตอร์     |
| 4. นายสมบุญ อุดมพริ้ง                        | รองผู้อำนวยการสำนักคอมพิวเตอร์     |
| 5. นางสาววิลาวัลย์ บัวขำ                     | ผู้ช่วยผู้อำนวยการสำนักคอมพิวเตอร์ |
| 6. นายมหัทธวัฒน์ รักษาเกียรติศักดิ์          | ผู้ช่วยผู้อำนวยการสำนักคอมพิวเตอร์ |
| 7. นางสาวสุวิมล คงศักดิ์ตระกูล               | ผู้ช่วยผู้อำนวยการสำนักคอมพิวเตอร์ |

### บรรณาธิการ

นางพัชรินทร์ สนธิวิเศษ

ผู้อำนวยการสำนักงานผู้อำนวยการสำนักคอมพิวเตอร์

### กองบรรณาธิการ

- |                                |   |
|--------------------------------|---|
| 1. นางสาวพรทิพย์ พงษ์สวัสดิ์   | หัวหน้าฝ่ายระบบสารสนเทศ                                   |
| 2. นายสันติ สุขยานันท์         | หัวหน้าฝ่ายปฏิบัติการและบริการ                            |
| 3. นายประกิจ ลีลาเชี่ยวชาญกุล  | ปฏิบัติหน้าที่หัวหน้าฝ่ายระบบคอมพิวเตอร์และเครือข่าย      |
| 4. นางสาวสุวิมล คงศักดิ์ตระกูล | ปฏิบัติหน้าที่หัวหน้าฝ่ายเทคโนโลยีสารสนเทศเพื่อการศึกษา   |
| 5. นายธนรณพ อินตาสาย           | ปฏิบัติหน้าที่หัวหน้าฝ่ายบริการคอมพิวเตอร์ องค์กรฯ        |
| 6. นางสาววณิชชา ทองสมนึก       | เจ้าหน้าที่บริหารงานทั่วไป ปฏิบัติหน้าที่นักประชาสัมพันธ์ |

### ออกแบบรูปเล่มและปก

นายปวิศร เมธานันท์

ปก/กราฟิก



สำนักคอมพิวเตอร์ มหาวิทยาลัยศรีนครินทรวิโรฒ

อาคารนวัตกรรม ศ.ดร.สาโรช บัวศรี

114 สุขุมวิท 23 แขวงคลองเตยเหนือ เขตวัฒนา กรุงเทพฯ 10110

โทรศัพท์ 0 2649 5000 ต่อ 15069, 17978 โทรสาร 0 2259 2217

[www.facebook.com/swucomputercenter](http://www.facebook.com/swucomputercenter)

[cc.swu.ac.th](http://cc.swu.ac.th)

