

จดหมายข่าวสำนักคอมพิวเตอร์

มหาวิทยาลัยศรีนครินทรวิโรฒ

ปีที่ 7 ฉบับที่ 3 พฤษภาคม - มิถุนายน 2546

๕ บันทึกจาก ผู้อำนวยการสำนักคอมพิวเตอร์

สวัสดีครับ ขอรายงานสิ่งสำคัญ ๆ ที่สำนักคอมพิวเตอร์ กำลังดำเนินการอยู่ให้ทุกท่านรับทราบ

การปรับรีseauโครงสร้างเครือข่ายบัวศรีที่ประสานมิตร ดำเนินการเสร็จเรียบร้อยแล้ว มีการเปลี่ยนแปลงที่สำคัญ ดังนี้ เครือข่ายแกนหลักไปยังอาคารต่าง ๆ จากความเร็วเดิม 10 ล้านบิตต่อวินาที ปรับเป็น 1000 ล้านบิตต่อวินาที เส้นทางออกสู่เครือข่ายของมหาวิทยาลัยต่าง ๆ (UniNet) จากความเร็วเดิม 1 ล้านบิตต่อวินาที ปรับเป็น 155 ล้านบิตต่อวินาที เส้นทางออกต่างประเทศจากความเร็วเดิม 1 ล้านบิตต่อวินาที ปรับเป็น 4 ล้านบิตต่อวินาที

ได้พบว่าการใช้งานเว็บเมลในบางเวลาจะเริ่มตอบสนองช้าลงมาก อันเนื่องมาจากหน่วยความจำของเครื่องที่ให้บริการเว็บเมลมีขนาดเพียง 512 ล้านไบต์ ไม่เพียงพอกับผู้ใช้บริการพร้อมกันที่มีมากขึ้นได้ ดังนั้นจึงได้เตรียมการขยายหน่วยความจำของเครื่องดังกล่าวเป็น 2 GB คาดว่าจะดำเนินการเสร็จในราวกลางเดือนกรกฎาคมนี้

ได้พบปัญหาการใช้งานระบบ SUPREME 2002 โดยเฉพาะระบบลงทะเบียนนิสิตและระบบงานการเงิน ที่ได้เริ่มใช้งานมาตั้งแต่เดือนมกราคมปีนี้ ผ่านช่วงการลงทะเบียนภาคฤดูร้อนและภาคต้นมาด้วยปัญหาต่าง ๆ มาก ยังเป็นที่หนักใจกับผู้บริหารและหน่วยงานที่รับผิดชอบรวมทั้งบริษัทที่เป็นผู้ดำเนินการติดตั้งระบบ ขณะนี้กำลังอยู่ในช่วงของการแก้ไขปัญหาและหามาตรการที่เหมาะสมในการจัดการต่อไป

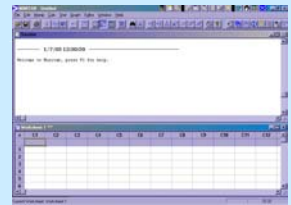
สำหรับบริการดี ๆ ที่สำนักฯเตรียมไว้ให้ท่าน ท่านสามารถอ่านได้จากเนื้อหาในฉบับนี้ มีอะไรเด็ด ๆ ที่จะเป็นเครื่องมือให้ท่านได้ใช้งานได้อย่างจุใจทีเดียว ■

กิจกรรมและบริการ



← ATutor บน SWU Course Web

Minitab
ซอฟต์แวร์สถิติ →



← ระบบบริการผ่านเว็บ
มศว

→ → ในฉบับ...

- บันทึกจากผู้อำนวยการสำนักคอมพิวเตอร์..... 1
- แนวนโยบายการจัดซื้อ/จัดหาและการบำรุงรักษา PC..... 2
- ATutor บน SWU Course Web..... 3
- บริการใหม่ : ห้องปฏิบัติการคอมพิวเตอร์เพื่อการวิจัย และหน่วยสนับสนุนการเรียนการสอนออนไลน์ 4
- Minitab ซอฟต์แวร์ทางเลือกสำหรับการวิเคราะห์ข้อมูลทางสถิติ..... 5
- ระบบบริการผ่านเว็บ มศว 6
- ข่าวกิจกรรมและบริการ 8

แนวนโยบายการจัดซื้อ/จัดหาและการบำรุงรักษา PC

■ สาขาวิชา เมทาลานนท์ ■

เครื่องไมโครคอมพิวเตอร์หรือที่เรียกกันสั้น ๆ ว่า พีซี (PC) ถือเป็นอุปกรณ์พื้นฐานในการทำงานยุคใหม่ เป็นอุปกรณ์ที่ใกล้ชิดมากที่สุดกับผู้ใช้งานระบบไอที และหากมหาวิทยาลัยคิดจะใช้ศักยภาพของไอทีเป็นกลยุทธ์หลักอันหนึ่งในการพัฒนางาน การเพิ่มจำนวนเครื่องพีซีให้กับผู้ใช้งานให้เพียงพอจะเป็นประเด็นหนึ่งที่สำคัญที่ต้องพิจารณา นอกจากนั้นแล้วการจัดการเพื่อใช้ประโยชน์ และการดูแลบำรุงรักษาเครื่องพีซี ให้สามารถปฏิบัติงานได้อย่างดี เป็นงานที่ไม่มีสูตรสำเร็จตายตัว มีวิธีการจัดการที่หลากหลาย นับเป็นงานที่ทำทลายความสามารถงานหนึ่ง เป็นที่ยอมรับกันในวงการไอทีว่า ค่าใช้จ่ายโดยรวมของเครื่องพีซีจะเป็นค่าใช้จ่ายในการลงทุนจัดซื้อจัดหาเพียง 20 % ที่เหลืออีก 80% จะเป็นค่าใช้จ่ายในการจัดการดูแลบำรุงรักษาเครื่องพีซี

สถานการณ์ปัจจุบัน

จากโครงการตรวจเช็คเครื่องคอมพิวเตอร์ประจำปี ของฝ่ายปฏิบัติการและบริการ สำนักคอมพิวเตอร์ ที่เรียกสั้น ๆ ว่า โครงการ PM (Preventive Maintenance) ซึ่งดำเนินการต่อเนื่องมาตั้งแต่ปี 2541 ในช่วงปีภาคฤดูร้อนของทุกปี มีข้อมูลสรุปในแง่มุมต่าง ๆ ที่น่าสนใจ ดังนี้

- จำนวนเครื่องพีซี
 - ปี 2543 จำนวน 1,954 เครื่อง
 - ปี 2544 จำนวน 2,184 เครื่อง
 - ปี 2545 จำนวน 2,890 เครื่อง
 - ปี 2546 จำนวน 2,969 เครื่อง
- อายุการใช้งานของเครื่องพีซีในปี 2546
 - น้อยกว่า 1 ปี จำนวน 79 เครื่อง
 - 1 – 2 ปี จำนวน 706 เครื่อง
 - 2 – 3 ปี จำนวน 230 เครื่อง
 - 3 – 4 ปี จำนวน 498 เครื่อง
 - มากกว่า 4 ปี จำนวน 671 เครื่อง
- วัตถุประสงค์ของการใช้งานเครื่องพีซีในปี 2546
 - ใช้ในห้องปฏิบัติการ จำนวน 1,111 เครื่อง
 - ใช้ในงานบริหาร/ธุรการ จำนวน 885 เครื่อง
 - ใช้สำหรับอาจารย์ จำนวน 676 เครื่อง
 - ใช้ในงานบริการ จำนวน 274 เครื่อง

ปัจจุบันหน่วยงานต่าง ๆ จะมีอิสระในการเสนอขอและจัดซื้อจัดหาเครื่องพีซี มหาวิทยาลัยยังไม่มีกรอบนโยบายเป็นแนวทางในการดำเนินการที่ชัดเจน

การติดตั้งโปรแกรมต่าง ๆ ในเครื่องพีซีก็จะเป็นอิสระอย่างมาก คาดว่าส่วนมากจะเป็นโปรแกรมที่ไม่ถูกต้องและกินความจำเป็นในการทำงาน

การดูแลบำรุงรักษาเครื่องพีซี เจ้าหน้าที่ของสำนักคอมพิวเตอร์ได้ให้บริการ ทั้งในส่วนของกาให้คำปรึกษาเพื่อแก้ปัญหาทางโทรศัพท์ และการออกไปแก้ไขปัญหาให้ถึงหน่วยงานตามที่ร้องขอ ภาระงานนี้ในวันจะมีความหนักหน่วงเพิ่มมากขึ้น และยังขาดการนำเทคโนโลยีใหม่ ๆ เข้ามาช่วยงาน

แนวทางดำเนินการ

สำนักคอมพิวเตอร์ได้จัดให้มีการเสวนาไอทีในหัวข้อเรื่อง “แนวทางการจัดซื้อ/จัดหาและการบำรุงรักษาพีซีให้มีประสิทธิภาพ” เมื่อวันพุธที่ 25 มิถุนายน มีผู้เข้าร่วมเสวนาทั้งสิ้น 68 คน เพื่อนำเสนอสถานการณ์ของการมีการใช้และการบำรุงรักษาเครื่องพีซี และอยากทราบขอเสนอแนะจากผู้เข้าร่วมเสวนา

ในวงเสวนา สำนักคอมพิวเตอร์ได้เสนอที่จะจำกัดขอบเขตของการซ่อมบำรุงและแก้ไขปัญหาให้เฉพาะเครื่องที่ได้ลงทะเบียนไว้กับสำนักเท่านั้น ซึ่งเครื่องเหล่านี้จะต้องปฏิบัติตามข้อกำหนดที่จะสร้างขึ้นซึ่งจะทำให้สามารถการันตีช่วงเวลาในการแก้ไขปัญหได้อย่างชัดเจนยิ่งขึ้น

สำหรับประเด็นที่ได้รับจากการเสวนาสรุปได้ ดังนี้

- ให้มีนโยบายการมีการใช้เครื่องพีซีของมหาวิทยาลัย
- ให้มีการกำหนดคุณสมบัติเฉพาะกลางของเครื่องพีซี ให้เหมาะกับงานต่าง ๆ ของมหาวิทยาลัย
- ให้มีการรวมกันจัดซื้อจัดหาในระดับคณะ หรือหลายหน่วยงานย่อยรวมกัน
- ให้มีการศึกษาการเช่าเครื่องพีซีแทนการซื้อ
- ให้มีการจัดหาโปรแกรมการใช้งานบนเครื่องพีซีจากส่วนกลาง
- ให้มีการให้ความรู้ในการแก้ไขปัญหาเครื่องพีซีผ่านเว็บ
- ให้มีการรวบรวมข้อมูลผู้ดูแลเครื่องพีซีของหน่วยงานและให้มีการจัดฝึกอบรมเจ้าหน้าที่ของหน่วยงาน

บทสรุป

ในตอนนี้นี้ยังไม่สามารถจะสรุปเป็นนโยบายที่ชัดเจนของการบริหารจัดการเครื่องพีซีของมหาวิทยาลัยออกมาได้ แต่ได้มีการเปิดประเด็นไว้แล้วว่า นโยบายในการจัดซื้อ นโยบายในการมีการใช้โปรแกรมต่าง ๆ ในเครื่องพีซี นโยบายในการดูแลบำรุงรักษาเครื่องพีซี และนโยบายเกี่ยวกับอายุการใช้งานของเครื่องพีซี เป็นเรื่องสำคัญที่เกี่ยวข้องกับทุกหน่วยงาน ที่สำนักคอมพิวเตอร์จะได้ดำเนินการเพื่อเสนอมหาวิทยาลัยต่อไป ■

A7utor บน SWU Course Web

■ ขนิษฐา รุจิโรจน์ ■

เมื่อต้นเดือนมิถุนายน พ.ศ. 2546 สำนักคอมพิวเตอร์ได้เปิดบริการเว็บไซต์สำหรับรายวิชาของมหาวิทยาลัยชั้นที่เครื่องบริการของ SOT¹ และใช้ชื่อว่า SWU Course Web โดยมีวัตถุประสงค์เพื่อให้เป็นแหล่งรวบรวมเว็บของรายวิชาต่าง ๆ ที่คณาจารย์ได้จัดสร้างขึ้นเพื่อใช้สำหรับการสอนในรายวิชาตามหลักสูตร โดยได้เริ่มทดลองนำ A7utor² มาใช้เป็นระบบในการบริหารจัดการเนื้อหา รวมทั้งกิจกรรมการเรียนการสอนของรายวิชาเหล่านั้น

เพื่อต้อนรับการเปิดภาคการศึกษา 1/2546 สำนักคอมพิวเตอร์ได้จัดกิจกรรมแนะนำเผยแพร่ รวมทั้งจัดการอบรมสำหรับคณาจารย์ผู้สนใจทดลองใช้ระบบ A7utor ในรายวิชาที่เปิดสอนจากกิจกรรมที่ได้จัดไป พบว่าคณาจารย์ให้ความสนใจกันมากพอสมควร และเพื่อให้กิจกรรม A7utor ดำเนินไปอย่างต่อเนื่อง ผศ.ดร.สุณี รักษาเกียรติศักดิ์ ผู้ริเริ่มและผลักดันโครงการ SOT และบรรณารักษ์ของจดหมายข่าวนี้ ได้ขอให้ผู้เขียนนำเสนอบทความเกี่ยวกับ A7utor ในจดหมายข่าวฉบับนี้ ผู้เขียนจึงขอสรุปกิจกรรมที่ผ่านมา รวมทั้งนำเสนอข้อสังเกตที่ได้จากการใช้ระบบและแนวทางการประยุกต์ใช้ A7utor บน SWU Course Web

ก้าวแรกของ A7utor ที่ มศว

หลังจากที่ได้นำระบบ A7utor มาติดตั้งในเดือนมีนาคม 2546 ได้ศึกษาและทดสอบการใช้งานเบื้องต้นแล้ว ทีมงานพัฒนาเว็บของสำนักคอมพิวเตอร์พบว่า A7utor เป็นเครื่องมือที่มีศักยภาพเพียงพอสำหรับการประยุกต์ใช้ในระยะเวลาเริ่มต้นของการพัฒนาระบบการเรียนการสอนเพื่อการก้าวไปสู่ระบบ E-learning ของมหาวิทยาลัยต่อไปในอนาคต เนื่องจากเป็นระบบที่ใช้งานง่าย มีเครื่องมืออำนวยความสะดวกสำหรับทั้งผู้เรียนและผู้สอน และที่สำคัญที่สุดก็คือ เป็นระบบแบบ open source ซึ่งทีมงานสามารถปรับปรุงและพัฒนาเพื่อให้เหมาะสมสำหรับระบบการเรียนการสอนของมหาวิทยาลัยต่อไปได้อย่างคุ้มค่า

กิจกรรมเกี่ยวกับ A7utor ที่สำนักคอมพิวเตอร์ได้จัดขึ้น มีดังนี้

▪ การแนะนำและสาธิตระบบ A7utor

28 พฤษภาคม 2546 แนะนำและสาธิตระบบในรายการเสวนาไอทีครั้งที่ 59 มีผู้เข้าร่วมการเสวนาประมาณ 82 คน

▪ การอบรม “การพัฒนา Course Web ด้วย A7utor”

10-18 มิถุนายน 2546 อบรมคณาจารย์/บุคลากรจำนวน 4 รุ่น รวมผู้เข้าร่วมอบรม 78 คน

ผู้เข้าร่วมการอบรมได้ฝากความคิดเห็นเกี่ยวกับการใช้ A7utor ไว้บนกระดานเสวนา (Forum) ในเว็บของหลักสูตรนี้ ซึ่งสรุปได้ว่าส่วนใหญ่มีความเห็นว่าเป็นเครื่องมือที่น่าสนใจ ใช้งานง่าย และน่าที่จะเป็นประโยชน์สำหรับการสอนในยุคนี้ ผู้เข้าอบรมรู้สึกสนุกและตื่นตัวกับการเรียนการสอนในระบบ A7utor

สำหรับหลักสูตร A7utor นี้ โครงการ SOT ซึ่งได้ให้การสนับสนุนงบประมาณในการจัดอบรม จะจัดให้มีการอบรมเพิ่มเติมทั้งที่ประสานมิตรและองครักษ์ ในระหว่างเดือนกรกฎาคมถึงเดือนกันยายน 2546 ซึ่งสำนักคอมพิวเตอร์ยินดีจัดการอบรมกลุ่มพิเศษสำหรับคณาจารย์ โดยหน่วยงานที่สนใจสามารถแจ้งความจำนงค์ที่สำนักคอมพิวเตอร์ การอบรมพิเศษกลุ่มที่ 1 สำหรับคณาจารย์คณะเภสัชศาสตร์ ได้มีกำหนดจัดขึ้นในวันที่ 9 กรกฎาคม 2546 ณ ห้องปฏิบัติการคอมพิวเตอร์ของคณะเภสัชศาสตร์ องค์กรักษ์

ก่อนจะถึงก้าวต่อไปของ A7utor ที่ มศว

แม้จะเริ่มมีการตื่นตัวในเรื่องการอบรมการใช้ A7utor ใน มศว บ้างแล้ว แต่นั่นคงมีใช้ดัชนีสำคัญที่จะชี้วัดความสำเร็จของความสำเร็จในเรื่องการเรียนการสอนผ่านเว็บของ มศว ประเด็นหลักที่ทุกฝ่ายควรจับตามอง ก็คือ การประยุกต์ใช้ระบบจะช่วยเพิ่มประสิทธิภาพของการเรียนการสอนได้มากน้อยเพียงใด? และนั่นเป็นประเด็นที่ทีมงานจะได้ศึกษาวิเคราะห์ต่อไป เพื่อนำเสนอรายงานผลการดำเนินงานของระยะที่ 1 ในช่วงปลายภาคการศึกษา 1/2546 และเพื่อเป็นแนวทางสำหรับการดำเนินการในก้าวต่อไปของ A7utor บน SWU Course Web

ก่อนจะถึงก้าวต่อไปของ A7utor ผู้เขียนขอเสนอข้อสังเกตส่วนหนึ่งที่ได้จากการสัมผัสและการทดลองใช้ระบบในการอบรมและการสอนนิสิตระดับปริญญาตรีผ่านระบบ A7utor ดังนี้

- ประสิทธิภาพของระบบโครงสร้างพื้นฐานของเครือข่าย นับเป็นกุญแจสำคัญสู่ความสำเร็จของการใช้ระบบการเรียนการสอนแบบใหม่นี้
- ผู้สอนและผู้เรียนจะต้องปรับตัวเพื่อให้รู้เท่าทันเทคโนโลยี และสามารถใช้งานได้อย่างถูกต้องและเหมาะสม
- ผู้สอนจะต้องปรับบทบาทและวิธีการสอน โดยเป็นผู้จัดการ (facilitator) ด้านสภาพแวดล้อมทางการเรียนรู้ให้แก่ผู้เรียน ในส่วนผู้เรียนจะต้องปรับเปลี่ยนพฤติกรรม โดยจะต้องให้ความสนใจในเรื่องการศึกษาค้นคว้าด้วยตนเองให้มากขึ้น
- การใช้ระบบนี้ควบคู่ไปกับการสอนตามปกติในห้องเรียน น่าจะช่วยเสริมและสนับสนุนกิจกรรมการเรียนการสอนในรายวิชาได้เป็นอย่างดี

สำหรับ “ก้าวต่อไปของ A7utor” ติดตามอ่านได้ในฉบับหน้า ■

¹ SOT เป็นชื่อย่อของโครงการพัฒนาการเรียนการสอนออนไลน์ของมหาวิทยาลัยศรีนครินทรวิโรฒ (Srinakharinwirot Online Teaching/Learning)

² A7utor เป็น open source Learning Content Management System ซึ่งได้รับการพัฒนาขึ้นที่มหาวิทยาลัยโทรอนโท ประเทศแคนาดา

บริการใหม่ : ห้องปฏิบัติการคอมพิวเตอร์เพื่อการวิจัย และหน่วยสนับสนุนการเรียนการสอนออนไลน์

■ อรรณพ โพธิ์สุข ■

ฝ่ายปฏิบัติการและบริการ สำนักคอมพิวเตอร์ คำนึงอยู่เสมอในภาระหน้าที่หลักที่ต้องให้บริการด้านคอมพิวเตอร์แก่นิสิต บุคลากร และคณาจารย์ เพื่อสนับสนุนการเรียนการสอน และเพื่อเปิดโอกาสให้บุคคลดังกล่าวได้มาพัฒนาการเรียนรู้อย่างเต็มที่ที่ห้องปฏิบัติการคอมพิวเตอร์ สำนักคอมพิวเตอร์ นอกเหนือไปจากการให้บริการดังกล่าวสำนักคอมพิวเตอร์ได้พยายามที่จะจัดหาบริการใหม่ ๆ มาให้บริการอยู่ตลอดเวลา เช่นเดียวกัน เพื่อให้สอดคล้องกับความต้องการในด้านการเรียนการสอนและการวิจัย

ในปีการศึกษา 2546 นี้ สำนักคอมพิวเตอร์ ก็ได้เปิดบริการประเภทใหม่ที่จะให้บริการแก่นิสิต บุคลากร และคณาจารย์ 2 ประเภท ด้วยกันคือ

1. ห้องปฏิบัติการคอมพิวเตอร์เพื่อการวิจัย
2. หน่วยสนับสนุนการเรียนการสอนออนไลน์

ห้องปฏิบัติการคอมพิวเตอร์เพื่อการวิจัย

มหาวิทยาลัย และสำนักคอมพิวเตอร์ ได้ตระหนักถึงการดำเนินการทำวิจัยเป็นภาระหน้าที่หลักอย่างหนึ่งของมหาวิทยาลัยที่มีปริมาณเพิ่มมากขึ้นในปัจจุบัน และประกอบกับการตระหนักถึงลิขสิทธิ์ที่ถูกต้องของโปรแกรมคอมพิวเตอร์ต่างๆ มหาวิทยาลัยจึงอนุมัติให้สำนักคอมพิวเตอร์เป็นผู้จัดหาโปรแกรมคอมพิวเตอร์เพื่อการวิเคราะห์ข้อมูลทางสถิติที่ถูกต้องตามลิขสิทธิ์มาไว้ให้บริการแก่อาจารย์ บุคลากร และนิสิตในการทำวิจัย สำนักคอมพิวเตอร์จึงได้จัดหาโปรแกรมคอมพิวเตอร์ที่ถูกต้องตามกฎหมาย ได้แก่ โปรแกรม SPSS รุ่นล่าสุดจำนวน 15 ผู้ใช้ และโปรแกรม Minitab รุ่นล่าสุดจำนวน 25 ผู้ใช้ โดยมีข้อตกลงที่มหาวิทยาลัยต้องการให้ไว้บริการแก่ส่วนรวมไว้ที่สำนักคอมพิวเตอร์ ซึ่งจัดให้เป็นห้องบริการเพื่อการวิจัยโดยเฉพาะสำหรับนิสิต บุคลากร และคณาจารย์ที่กำลังทำวิจัยได้มาใช้เพื่อวิเคราะห์ข้อมูลทางสถิติ ห้องบริการเพื่อการวิจัยดังกล่าวตั้งอยู่ที่ชั้น 3 สำนักคอมพิวเตอร์ จะเปิดให้บริการวันจันทร์-วันศุกร์ ระหว่างเวลา 8.00 – 19.00 น. และวันเสาร์ – วันอาทิตย์ ระหว่างเวลา 8.30 – 16.30 น. ยกเว้นวันหยุดนักขัตฤกษ์

หน่วยสนับสนุนการเรียนการสอนออนไลน์

จากการที่มหาวิทยาลัยและสำนักคอมพิวเตอร์ ดำเนินโครงการพัฒนาการเรียนการสอนออนไลน์ (Srinakharinwirot University Online Teaching/Learning : SOT)

เพื่อพัฒนาระบบการเรียนการสอนออนไลน์ที่กำลังเป็นที่สนใจในวงการการศึกษาเป็นอย่างมากนั้น สำนักคอมพิวเตอร์ได้มีการอบรมให้แก่บุคลากรต่าง ๆ เกี่ยวกับการใช้งานโปรแกรม “ATutor” สำหรับพัฒนารายวิชา (Course Web) ในโครงการนี้มาแล้วหลายรุ่นด้วยกัน และได้รับความสนใจจากคณาจารย์เป็นอย่างมาก

เพื่อเป็นการอำนวยความสะดวกแก่คณาจารย์ สำนักคอมพิวเตอร์จึงได้จัดห้องทำงานพร้อมอุปกรณ์ต่างๆ ได้แก่ เครื่องคอมพิวเตอร์ประสิทธิภาพสูง เครื่องพิมพ์ผลสี เครื่องถ่ายเอกสาร เครื่องสแกนเนอร์ และกล้องดิจิทัล สำหรับการพัฒนารายวิชาขึ้นเพื่อให้คณาจารย์ที่ต้องการพัฒนารายวิชาในรูปแบบใหม่นี้ได้มาใช้ได้อย่างเต็มที่ นอกจากนั้นทางโครงการยังได้จัดให้มีนิสิตช่วยงานคอยช่วยเหลือและอำนวยความสะดวกกับอาจารย์ไว้ตามตารางเวลาที่กำหนด โดยหน่วยสนับสนุนการเรียนการสอนออนไลน์นี้เปิดให้บริการวันจันทร์ – วันศุกร์ ระหว่างเวลา 8.00 – 19.00 น. และวันเสาร์ – วันอาทิตย์ ระหว่างเวลา 8.30 – 16.30 น. ยกเว้นวันหยุดนักขัตฤกษ์



นอกจากนั้นแล้วบริการที่สำนักคอมพิวเตอร์ยังคงให้อยู่ นอกเหนือจากข้างต้น คือ **บริการให้คำปรึกษา** ที่เกี่ยวข้องกับ การแก้ปัญหาและขอคำแนะนำในเรื่องคอมพิวเตอร์ อุปกรณ์คอมพิวเตอร์ โปรแกรมคอมพิวเตอร์ และเครือข่ายคอมพิวเตอร์ ให้แก่นิสิต บุคลากร และคณาจารย์ ซึ่งบริการนี้ บุคคลดังกล่าวสามารถขอรับบริการได้ใน 2 รูปแบบ คือ ติดต่อขอรับบริการด้วยตนเองที่ชั้น 3 สำนักคอมพิวเตอร์ หรือติดต่อที่หมายเลขภายใน 5045 ทุกวันจันทร์ – วันศุกร์ ระหว่างเวลา 8.00 – 16.00 น. ■

บริการ คือ งานสำคัญของเรา

Minitab ซอฟต์แวร์ทางเลือกสำหรับการวิเคราะห์ข้อมูลทางสถิติ

■ สุณี รักษาเกียรติศักดิ์ ■

ในจดหมายข่าวสำนักคอมพิวเตอร์ปีที่ 7 ฉบับที่ 1 ได้นำเสนอเรื่อง "ฟรีแวร์ Epi Info ทางเลือกสำหรับโปรแกรมวิเคราะห์ข้อมูลทางสถิติ" และมีการจัดฝึกอบรมให้กับบุคลากรของ มศว ให้สามารถนำไปใช้งานได้แล้ว ในฉบับนี้ใคร่ขอนำเสนอซอฟต์แวร์สำหรับการวิเคราะห์ข้อมูลทางสถิติอีกตัวหนึ่งชื่อ Minitab ซึ่งมีศักยภาพในการวิเคราะห์ข้อมูลทางสถิติได้ไม่แพ้ SPSS และยังมีคุณสมบัติบางอย่างที่ SPSS ไม่มี อีกทั้งราคาก็ถูกกว่า SPSS มาก มหาวิทยาลัยได้ซื้อซอฟต์แวร์ที่ถูกต้องตามลิขสิทธิ์ทั้ง SPSS และ Minitab มาให้บริการแก่นิสิตและคณาจารย์ (SPSS สำหรับ 15 ผู้ใช้ สนวนราคา 597,252.60 บาท Minitab สำหรับ 25 ผู้ใช้ สนวนราคา 80,250 บาท)

ทำไมต้อง Minitab

ผู้เขียนได้มีประสบการณ์ในการใช้ Minitab มานานแล้วตั้งแต่สมัยเรียนในระดับบัณฑิตศึกษาที่สหรัฐอเมริกาซึ่งก็ประมาณสิบกว่าปีมาแล้วในรายวิชาสถิติที่เปิดสอนโดยภาควิชาสถิติ คณะวิทยาศาสตร์และคณิตศาสตร์ มีตำราหลายเล่มที่ผู้เขียนเคยใช้และใช้ Minitab เป็นซอฟต์แวร์สำหรับการวิเคราะห์ข้อมูลทางสถิติ เช่น

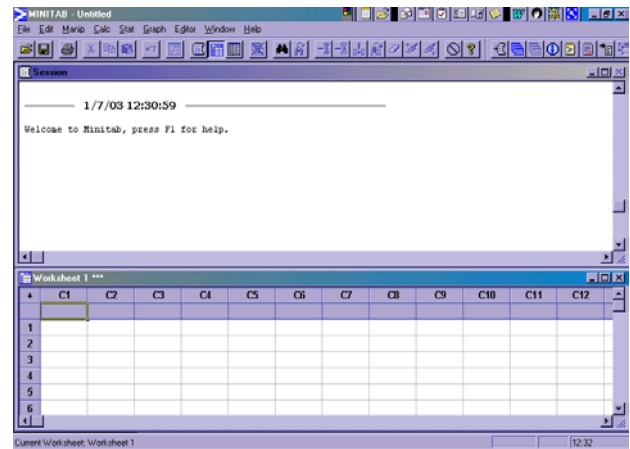
- Introduction to Business Statistics: A Computer Integrated Approach, 2nd edition, by Alan H.Kvanli, C.Stephen Guynes, Robert J. Pavur (1989)
- Time Series Analysis by Jonathan D.Cryer (1986)
- Biostatistics: A Foundation for Analysis in the Health Science by Wayne w. Daniel (1995)

Minitab มีพัฒนาการมายาวนานพอ ๆ กับ SAS และ SPSS แต่เมื่อเกิดปัญหาเรื่องลิขสิทธิ์ซอฟต์แวร์ขึ้น มหาวิทยาลัยในประเทศไทยหลายแห่งก็มองหาซอฟต์แวร์ทางเลือก และในปัจจุบัน Minitab ก็เป็นที่นิยมใช้มากขึ้นในมหาวิทยาลัยหลายแห่งในประเทศไทย

ข้อดีอีกประการหนึ่งก็คือผู้ใช้สามารถ download ฉบับทดลองใช้ (try version) มาใช้ได้ 30 วัน และฉบับทดลองใช้ก็มีฟังก์ชันการทำงานครบเหมือนฉบับจริง สามารถ download ได้ที่ <http://www.minitab.com/products/13/demo/>

การเรียกใช้โปรแกรม Minitab

เมื่อลงโปรแกรมเรียบร้อยแล้ว จะปรากฏไอคอน MINITAB อยู่บน desktop ให้ดับเบิลคลิกที่ไอคอนเพื่อเรียกโปรแกรมมาทำงาน ดังรูป

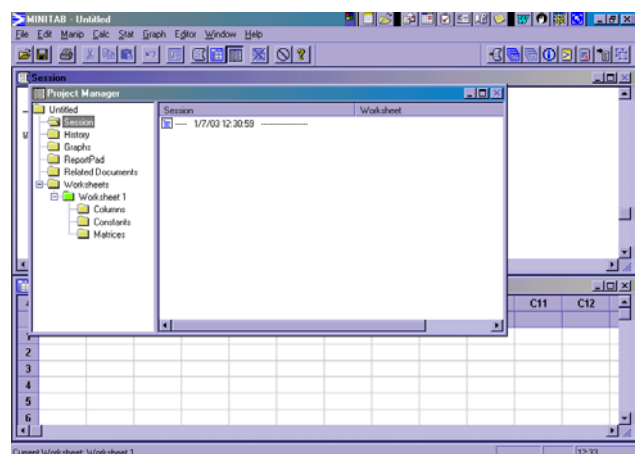


องค์ประกอบหลักของโปรแกรม Minitab ก็จะเหมือนโปรแกรมการวิเคราะห์ข้อมูลทั่วไป คือ มี 3 ส่วนหลักที่สำคัญคือ

1. ส่วนของการเตรียมข้อมูล (Worksheet)
2. ส่วนของคำสั่งการวิเคราะห์ข้อมูล (Menu)
3. ส่วนของการแสดงผลลัพธ์ (Session)

แต่โดยปกติแล้ววิธีที่ง่ายที่สุดในการเตรียมเพิ่มข้อมูลสำหรับการวิเคราะห์คือการใช้ Microsoft Excel

นอกจากนั้นแล้ว Minitab ยังมีระบบจัดการโครงการและคุณลักษณะอื่น ๆ อีกที่มีประสิทธิภาพมากเรียกว่า Project Manager ดังรูป



สำนักคอมพิวเตอร์ได้วางแผนการจัดการฝึกอบรมการใช้งาน Minitab ให้กับบุคลากรที่สนใจแล้ว โปรดสอบถามรายละเอียดได้ที่สำนักคอมพิวเตอร์ โทร. 5076 และขอเชิญชวนคณาจารย์ที่สอนวิชาสถิติมาใช้ Minitab กันให้มาก ๆ เพื่อประหยัดงบประมาณในการซื้อซอฟต์แวร์ที่มีลิขสิทธิ์ ■

ระบบบริการผ่านเว็บ มศว

■ ขนิษฐา รุจิโรจน์ & ชิชณู ประทีพย์เนตร & สุวิมล คงศักดิ์ตระกูล ■

ปัจจุบันการใช้อินเทอร์เน็ตเพื่อการติดต่อสื่อสารได้กลายเป็นสิ่งจำเป็น เป็นที่ยอมรับและนำไปใช้ประโยชน์กันอย่างกว้างขวางในทุกวงการ โดยเฉพาะอย่างยิ่งการใช้บริการผ่านเว็บได้กลายเป็นอีกทางเลือกหนึ่งของช่องทางการติดต่อสื่อสารที่ได้รับความนิยมค่อนข้างสูง ด้วยความสะดวกรวดเร็วในการติดต่อสื่อสารผ่านเว็บนี้เอง ทำให้การทำกิจกรรมและธุรกรรมผ่านเว็บ เป็นที่ยอมรับกันมากขึ้น การบริการผ่านเว็บ หรือ การบริการในรูปแบบอิเล็กทรอนิกส์ ซึ่งนิยมเรียกกันว่า e-service ได้แพร่หลายไปในงานบริการต่าง ๆ อย่างรวดเร็ว

ในระยะ 3-4 ปีที่ผ่านมา ความต้องการในการใช้ประโยชน์จากเทคโนโลยีสารสนเทศภายในมหาวิทยาลัยได้เพิ่มขึ้นอย่างรวดเร็ว ทีมงานพัฒนาเว็บจึงได้พยายามพัฒนาระบบและเครื่องมือเพื่อช่วยให้งานบริการต่าง ๆ ดำเนินไปได้อย่างมีประสิทธิภาพ ผู้ใช้บริการสามารถเข้าถึงบริการต่าง ๆ ได้โดยสะดวก และลดขั้นตอนและภาระงานในส่วนของผู้ให้บริการและผู้ดูแลระบบงาน ในบทความนี้จะขอแนะนำให้ท่านได้รู้จักกับระบบบริการผ่านเว็บ มศว ซึ่งทีมงานพัฒนาเว็บได้จัดทำขึ้นเพื่อให้บริการแก่ชุมชนของมหาวิทยาลัย ได้แก่

- บริการข่าวประชาสัมพันธ์ผ่านเว็บ มศว
- บริการเว็บส่วนบุคคล มศว
- บริการเว็บบอร์ด มศว
- บริการเว็บไดเรกทอรี มศว

บริการผ่านเว็บ มศว คืออะไร ?

“บริการผ่านเว็บ มศว” (SWU Web-based Services) เป็นระบบงานที่สำนักคอมพิวเตอร์ได้พัฒนาขึ้น โดยอาศัยกรอบแนวคิดดังนี้

1. เป็นระบบที่ใช้งานง่าย ผู้ใช้บริการสามารถเข้าถึงบริการได้ด้วยตนเอง โดยผ่านเว็บ
2. เป็นระบบที่ช่วยให้ผู้ดูแล หรือ ผู้ที่มีส่วนเกี่ยวข้องกับงานบริการนั้น ๆ สามารถดำเนินการได้โดยสะดวกรวดเร็ว กระบวนการในการติดต่อประสานงานรวมทั้งการติดตามงานจะผ่านทางสื่ออิเล็กทรอนิกส์

บริการข่าวประชาสัมพันธ์ผ่านเว็บ มศว

SWU News เป็นบริการเผยแพร่ข่าวประกาศผ่านเว็บ เพื่อประโยชน์สำหรับคณาจารย์ บุคลากร นิสิต รวมทั้งผู้สนใจทั่วไป ในด้านการรับข่าวสารความเคลื่อนไหวต่าง ๆ ได้อย่างสะดวกและรวดเร็ว และจัดเป็นอีกช่องทางหนึ่งของการสื่อสารและเผยแพร่ประชาสัมพันธ์ของมหาวิทยาลัยเพื่อไปสู่กลุ่มเป้าหมายทั้งภายในและภายนอกมหาวิทยาลัยโดยผ่านเครือข่ายอินเทอร์เน็ต

■ บริการนี้อยู่ที่ใด ?

ผู้สนใจสามารถเข้าถึงบริการข่าวประชาสัมพันธ์ผ่านเว็บ มศว ได้ที่ news.swu.ac.th



■ มีอะไรบ้างในบริการนี้ ?

บริการข่าวประชาสัมพันธ์ เป็นบริการผ่านเว็บที่ได้จัดทำขึ้นและเริ่มใช้งานตั้งแต่เดือนสิงหาคม พ.ศ. 2543 และได้รับการพัฒนาปรับปรุงเรื่อยมาตามลำดับ เพื่อให้เป็นระบบและเครื่องมือที่มีประสิทธิภาพยิ่งขึ้นทั้งในด้านการใช้งาน จัดเก็บค้นหา และนำเสนอข่าว

ผู้สนใจอ่านข่าวประกาศสามารถคลิกลิงค์ของหัวข้อข่าวซึ่งถูกเรียงลำดับตามหมวดหมู่ประเภทของข่าวและตามวันที่ลงแจ้งประกาศ หรือ ค้นหาข่าว โดยใช้คำค้นได้

ผู้สนใจลงข่าวประกาศสามารถคลิกลิงค์ส่งข่าว และพิมพ์รายละเอียดเกี่ยวกับข่าวประกาศลงในแบบฟอร์มเพื่อให้ระบบจัดเก็บและส่งต่อไปยังเจ้าหน้าที่ฝ่ายประชาสัมพันธ์ผู้ได้รับมอบหมายให้ตรวจสอบและอนุมัติการเสนอข่าว

สำหรับเวอร์ชันล่าสุด ได้มีการเพิ่มบริการสำหรับการแสดงข่าวประกาศที่เว็บไซต์ของคณะ/สำนัก/สถาบันได้ ซึ่งถือได้ว่าเป็นการกระจายบริการไปสู่เว็บของหน่วยงาน เพื่ออำนวยความสะดวก และลดปัญหาความซ้ำซ้อนของการลงข่าวประกาศ

บริการเว็บส่วนบุคคล มศว

SWU Personal Web เป็นบริการให้พื้นที่ในการจัดเก็บเว็บเพจสำหรับคณาจารย์ บุคลากร และนิสิต โดยไม่คิดค่าใช้จ่าย บริการนี้จัดขึ้นเพื่อส่งเสริมและสนับสนุนคณาจารย์ บุคลากร ตลอดจนนิสิตของมหาวิทยาลัยในด้านการเผยแพร่สารสนเทศผ่านอินเทอร์เน็ต

■ บริการนี้อยู่ที่ใด ?

คณาจารย์ บุคลากร และนิสิตของมหาวิทยาลัย สามารถสมัครเข้าใช้บริการได้ โดยกรอกแบบฟอร์มการลงทะเบียนได้ที่

personal.swu.ac.th



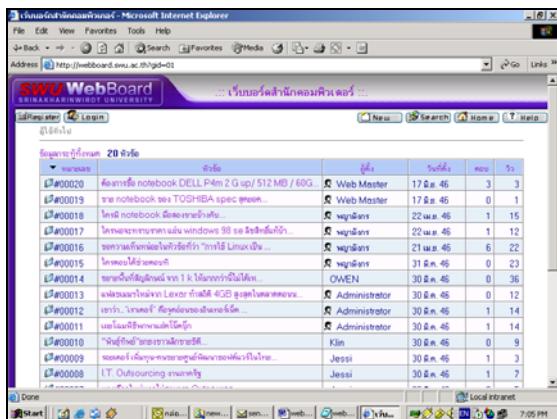
■ มีอะไรบ้างในบริการนี้ ?

บริการเว็บส่วนบุคคล มศว เป็นบริการที่ได้จัดทำขึ้นและเริ่มใช้งานตั้งแต่เดือนกุมภาพันธ์ 2546 โดยในเบต้าเวอร์ชันนั้น เป็นการเปิดให้บริการเฉพาะรูปแบบวิธีการสร้างเว็บด้วยการนำเว็บเพจขึ้นเท่านั้น สำหรับในเวอร์ชันที่ 1.0 ซึ่งจะเปิดให้บริการในเดือนกรกฎาคม 2546 เป็นบริการทั้งแบบการนำเพิ่มขึ้น และแบบการให้ระบบสร้างเว็บจากต้นแบบให้โดยอัตโนมัติ

ในระบบบริการนี้ได้จัดเตรียมเครื่องมืออำนวยความสะดวกไว้สำหรับผู้ใช้บริการ ซึ่งได้แก่ เครื่องมือปรับแก้ไขเว็บเพจ (Web Page Editor) เครื่องมือในการปรับเปลี่ยนรูปแบบและสีของต้นแบบ (Color & Design) เครื่องมือในการจัดการแฟ้มและไฟล์เดออร์ (File Manager) พร้อมทั้งเครื่องมือในการค้นหา (Search & Directory) เพื่อความสะดวกในการเข้าถึงเว็บส่วนบุคคลของคณาจารย์ บุคลากร และนิสิต

บริการเว็บบอร์ด มศว

SWU WebBoard เป็นบริการจัดสร้างกระดานเสวนาแลกเปลี่ยนความคิดเห็นสำหรับกลุ่มสนใจในด้านต่าง ๆ เพื่อประโยชน์การแลกเปลี่ยนความคิดเห็นทางด้านวิชาการ หรือเพื่อเพิ่มประสิทธิภาพในด้านการบริหาร บริการ และกิจกรรมของมหาวิทยาลัย



■ บริการนี้อยู่ที่ใด ?

คณาจารย์ บุคลากร หรือ นิสิต ของมหาวิทยาลัย สามารถเข้าใช้บริการนี้ได้ที่ webboard.swu.ac.th

■ มีอะไรบ้างในบริการนี้ ?

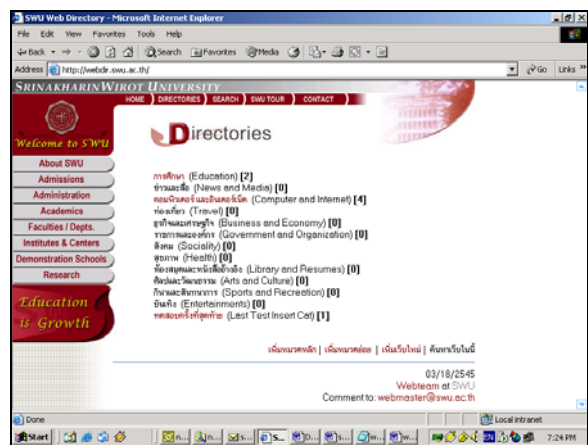
หน่วยงานหรือบุคคลที่สนใจจัดตั้งเว็บไซต์สำหรับกิจกรรมทางวิชาการ หรือ กิจกรรมงานบริการที่เกี่ยวข้องกับมหาวิทยาลัย สามารถลงทะเบียนเพื่อขอตั้งเว็บไซต์ได้ หลังจากผ่านการอนุมัติแล้ว ผู้ขอตั้งจะได้รับสิทธิในการบริหารและจัดการเว็บไซต์นั้น ซึ่งเป็นระบบที่ใช้งานง่าย มีเครื่องมือช่วยในการบริการจัดการได้สะดวกทั้งในด้านการถ้ดนกรองเนื้อหา การปรับรูปแบบการแสดงผล และการกำกับดูแลสมาชิกในระบบ

บริการเว็บไดเรกทอรี มศว

SWU Web Directory เป็นบริการจัดทำสารบบของรายการเว็บไซต์ที่น่าสนใจซึ่งจะเป็นแหล่งเก็บรวบรวมลิงค์ที่จะพาไปยังแหล่งทรัพยากรการเรียนรู้ แหล่งความรู้ต่าง ๆ ทั้งภายในและนอกประเทศ โดยมุ่งเน้นที่การรวบรวมเว็บไซต์ซึ่งมีเนื้อหาสาระที่จะเป็นประโยชน์ในด้านการศึกษา ค้นคว้าและวิจัย (Academic Resources) ในศาสตร์ด้านต่าง ๆ เพื่อให้คณาจารย์ บุคลากร นิสิต ตลอดจนผู้สนใจทั่วไป สามารถเข้าถึงแหล่งความรู้เหล่านั้นได้โดยสะดวกผ่านเว็บไซต์ของมหาวิทยาลัย

■ บริการนี้อยู่ที่ใด ?

ผู้สนใจสามารถเข้าถึงบริการเว็บไดเรกทอรี มศว ได้ที่ webdir.swu.ac.th



■ มีอะไรบ้างในบริการนี้ ?

เว็บไดเรกทอรี มศว เป็นระบบที่ได้จัดเตรียมเครื่องมืออำนวยความสะดวกในการจัดทำสารบบของเว็บไซต์ การจัดเก็บรายการลิงค์จะจำแนกออกตามหมวดหมู่หลัก (Category) และหมวดหมู่ย่อย (Sub Category) โดยรายการลิงค์จะสามารถเพิ่มเติม หรือ ปรับปรุงได้โดยมีผู้ดูแลระบบเป็นผู้ดำเนินการผ่านเว็บ นอกจากนี้ยังเปิดโอกาสให้ผู้สนใจสามารถเสนอแนะรายการเว็บไซต์เพื่อขอเพิ่มเติมลงในระบบได้ โดยรายการที่เสนอแนะมานั้นต้องผ่านการอนุมัติโดยผู้ดูแลระบบ ซึ่งจะทำให้สารบบนั้นได้รับการปรับแก้ไขและเปลี่ยนแปลงได้โดยสะดวกและรวดเร็ว

ระบบบริการผ่านเว็บ มศว นับเป็นอีกก้าวหนึ่งของการประยุกต์ใช้ไอทีในมหาวิทยาลัย ขอเชิญชวนทุกท่านได้ลองสัมผัสงานบริการเหล่านี้ได้ผ่านเว็บของมหาวิทยาลัย ■



ข่าวกิจกรรมและบริการ สำนักคอมพิวเตอร์

โครงการเสวนาไอที (IT Talk)

สำนักคอมพิวเตอร์ ได้จัดให้มีการเสวนาไอที (IT Talk) เพื่อนำเสนอ/บรรยาย ความรู้ในการใช้เทคโนโลยีสารสนเทศในด้านต่าง ๆ จากบุคลากรภายในมหาวิทยาลัยและภายนอกมหาวิทยาลัย ทุกวันพุธ เวลา 12.30 – 13.20 น. ห้อง 16-406 ชั้น 4 อาคาร 16 สำนักคอมพิวเตอร์ โดยจัดเป็นรายการพิเศษเดือนละครั้ง เวลา 13.00 – 15.00 น. เพื่อให้ ความรู้และเสวนา ในหัวข้อที่คาดว่าจะจะเป็นประโยชน์และเป็นที่น่าสนใจของประชาคมส่วนใหญ่ด้านการใช้และการพัฒนาไอที

กำหนดการเดือนต่อไป ในวันพุธที่ 30 กรกฎาคม 2546 จะจัดในหัวข้อเรื่อง “ระบบบริการผ่านเว็บ มศว (SWU Web-based Services)” และในวันพุธที่ 27 สิงหาคม 2546 จะจัดในหัวข้อเรื่อง “ตัวอย่างการพัฒนา Course Web ด้วย ATutor และหน่วยสนับสนุนการเรียนการสอนออนไลน์”

ดูรายละเอียด สำรองที่นั่ง และ download เอกสารของการเสวนาได้ที่ <http://sot.swu.ac.th/swucc/ITtalk/>

โครงการอบรมคอมพิวเตอร์

สำนักคอมพิวเตอร์ได้จัดอบรมคอมพิวเตอร์

- โครงการอบรม “การพัฒนา Course Web ด้วย ATutor” วัตถุประสงค์ เพื่อให้คณาจารย์ใช้ซอฟต์แวร์สำหรับบริหารจัดการการเรียนการสอนแบบออนไลน์ได้ง่าย ซึ่งสามารถที่จะใช้กับการเรียนการสอนแบบปกติได้ แบ่งเป็น

รุ่นที่ 1 :	10 มิถุนายน 2546	ผู้เข้าอบรม 27 คน
รุ่นที่ 2 :	11 มิถุนายน 2546	ผู้เข้าอบรม 18 คน
รุ่นที่ 3 :	16 มิถุนายน 2546	ปิดเพราะมีผู้สมัครน้อย
รุ่นที่ 4 :	17 มิถุนายน 2546	ผู้เข้าอบรม 19 คน
รุ่นที่ 5 :	18 มิถุนายน 2546	ผู้เข้าอบรม 14 คน



ประชุมสัมมนา

สำนักคอมพิวเตอร์ จัดโครงการประชุมสัมมนาเชิงปฏิบัติการ “การจัดทำแผนปฏิบัติงานตามแผนกลยุทธ์ สำนักคอมพิวเตอร์ ประจำปีงบประมาณ พ.ศ. 2546 และการเตรียมความพร้อมเพื่อจัดทำรายงานการประเมินตนเอง สำนักคอมพิวเตอร์ ประจำปีการศึกษา 2545” ระหว่าง วันที่ 23-25 พฤษภาคม 2546 ณ โรงแรมเจ้าหลาว บีช รีสอร์ท จังหวัดชลบุรี



ต้อนรับผู้เยี่ยมชมศึกษาดูงานสำนักคอมพิวเตอร์

- วันที่ 24 มิถุนายน 2546 ทบวงมหาวิทยาลัยจัดโครงการอบรมนิสิตนักศึกษา เพื่อส่งเสริมสนับสนุนการประกันคุณภาพการศึกษาในสถาบันอุดมศึกษา รุ่นที่ 2 ได้มาเยี่ยมชม ศึกษาดูงาน ณ สำนักคอมพิวเตอร์ สำนักหอสมุดกลาง และฝ่ายกิจการนิสิต

ให้บริการในการฝึกอบรม

- สำนักคอมพิวเตอร์ให้บริการสถานที่และห้องปฏิบัติการคอมพิวเตอร์สำหรับการอบรมเชิงปฏิบัติการเรื่อง “การออกแบบและติดตั้งระบบรักษาความปลอดภัยในเครือข่ายสมาชิก UniNet ครั้งที่ 2” ของสำนักงานบริหารเทคโนโลยีสารสนเทศ เพื่อพัฒนาการศึกษา ทบวงมหาวิทยาลัย ระหว่างวันที่ 26-28 มิถุนายน 2546

อ่านดีดี มีรางวัล

รายชื่อผู้ได้รับรางวัลประจำจดหมายข่าวปีที่ 7 ฉบับที่ 2

1. นายดุสิต มาลานิยม
2. นางสุรีย์พร ศรีสุวรรณ คณะพลศึกษา

กรุณามารับรางวัลภายในวันพุธที่ 2 กรกฎาคม 2546 ที่สำนักงานผู้อำนวยการ สำนักคอมพิวเตอร์ ชั้น 4 อาคาร 16

อ่านดีดี มีรางวัล

<http://www.swu.ac.th/swucc/ccnews>