

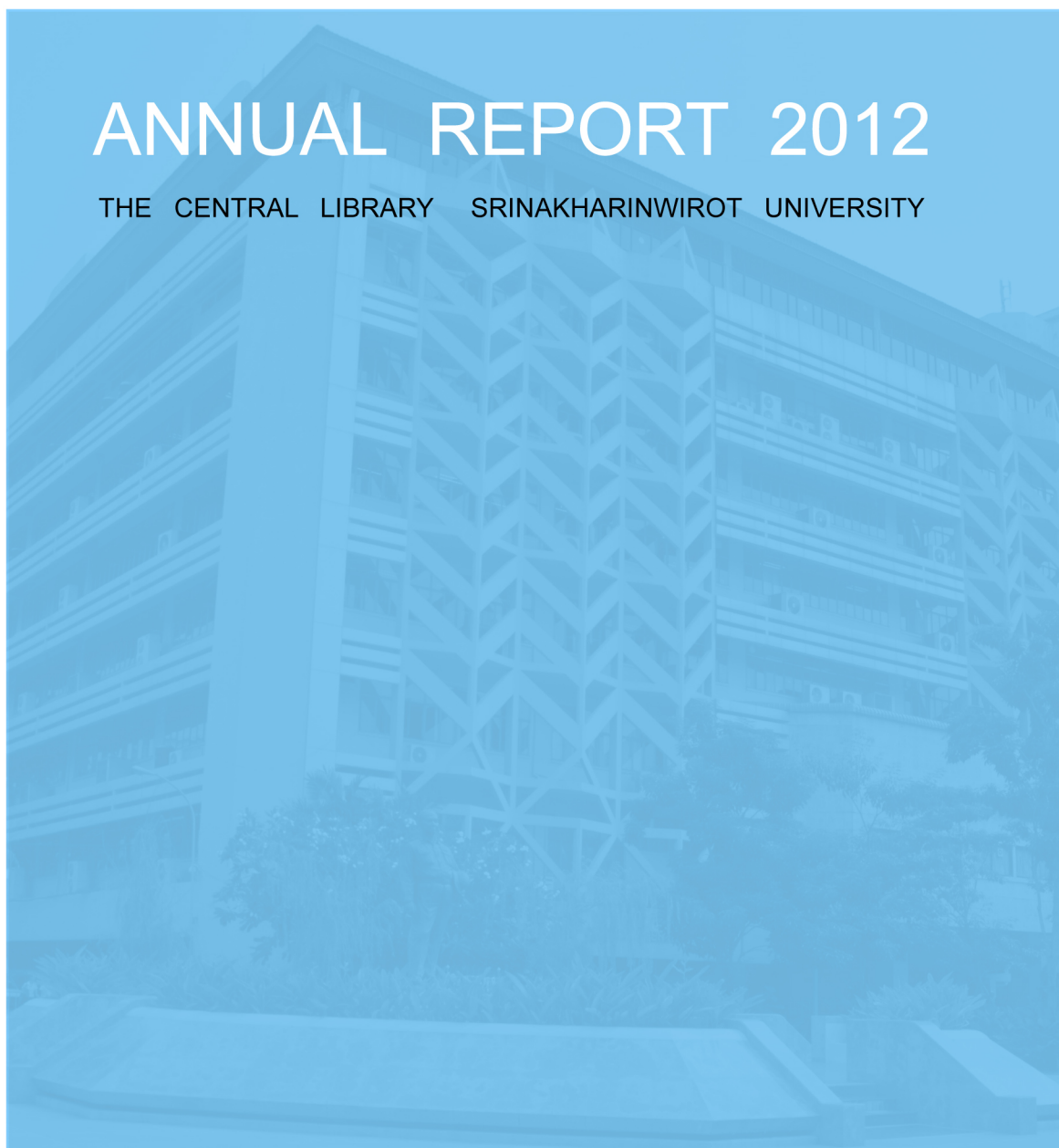
# รายงานประจำปี

สำนักหอสมุดกลาง มหาวิทยาลัยศรีนครินทรวิโรฒ

# 55

## ANNUAL REPORT 2012

THE CENTRAL LIBRARY SRINAKHARINWIROT UNIVERSITY





---

## สารจากผู้อำนวยการ

---

สำนักหอสมุดกลาง มหาวิทยาลัยศรีนครินทรวิโรฒ เป็นหน่วยงานหลักที่ทำหน้าที่สนับสนุนการเรียนการสอน การวิจัย และเป็นแหล่งเรียนรู้ตลอดชีวิตของคณาจารย์ บุคลากร และนิสิตของมหาวิทยาลัย รวมถึงผู้ใช้ภายนอกมหาวิทยาลัย สำหรับรายงานประจำปี 2555 ฉบับนี้ เป็นรายงานที่แสดงผลการดำเนินงานในรอบปีงบประมาณ 2555 ตลอดจนผลการประกันคุณภาพการศึกษาของสำนักหอสมุดกลาง ประจำปีการศึกษา 2554 รวมทั้งได้นำเสนอแนวทางในการดำเนินงานที่สำคัญของสำนักหอสมุดกลางในปีต่อไป

สำนักหอสมุดกลาง ขอขอบคุณคณะผู้บริหารของมหาวิทยาลัย คณาจารย์ บุคลากรทุกหน่วยงาน ตลอดจนนิสิตที่ให้การสนับสนุนการดำเนินงานของสำนักหอสมุดกลางเป็นอย่างดียิ่งตลอดมา ขอขอบคุณบุคลากรสำนักหอสมุดกลางทุกคนที่ให้ความร่วมมือในการดำเนินงานจนบรรลุจุดมุ่งหมายทุกประการ และขอขอบคุณผู้ที่เกี่ยวข้องในการจัดทำรายงานประจำปีฉบับนี้จนลุล่วง สุดท้ายหวังเป็นอย่างยิ่งว่า รายงานประจำปีฉบับนี้จะเป็นประโยชน์แก่ผู้อ่าน และหน่วยงานต่าง ๆ พอสสมควร

ผู้อำนวยการสำนักหอสมุดกลาง  
มีนาคม 2556

---

## สารบัญ

---

### 1 ส่วนที่ 1 บทนำ

- 1 ประวัติมหาวิทยาลัยศรีนครินทรวิโรฒ
- 3 ประวัติสำนักหอสมุดกลาง
- 5 ปรัชญา ปณิธาน วิสัยทัศน์ พันธกิจ วัตถุประสงค์ของสำนักหอสมุดกลาง
- 6 การแบ่งส่วนราชการ
- 7 โครงสร้างการแบ่งส่วนราชการ
- 8 คณะกรรมการประจำสำนักหอสมุดกลาง
- 8 ผู้บริหารสำนักหอสมุดกลาง

### 9 ส่วนที่ 2 ผลการดำเนินงานในรอบปีงบประมาณ พ.ศ. 2555

- 9 การบริหารและการจัดการ
  - 9 การดำเนินงานตามยุทธศาสตร์ของสำนักหอสมุดกลาง
  - 18 อัตรากำลัง
  - 20 การพัฒนาบุคลากร
  - 22 การเงินและงบประมาณ
- 30 การพัฒนาเทคโนโลยีสารสนเทศ
- 31 การพัฒนาทรัพยากรสารสนเทศ
- 34 การส่งเสริมและสนับสนุนการวิจัย
- 35 การส่งเสริมบรรยากาศการเรียนรู้
- 36 การบริการทรัพยากรสารสนเทศ
- 38 การบริการฐานข้อมูล
- 43 การบริการวิชาการแก่สังคมและชุมชน
- 44 การทำนุบำรุงศิลปวัฒนธรรม
- 45 การประหยัดพลังงาน

### 47 ส่วนที่ 3 การประกันคุณภาพการศึกษา

- 47 การประกันคุณภาพการศึกษาของสำนักหอสมุดกลาง
- 48 ผลการประเมินตามองค์ประกอบคุณภาพ
- 49 ผลการประเมินรายตัวบ่งชี้
- 52 จุดแข็ง จุดที่ควรพัฒนา และข้อเสนอแนะ
- 56 พัฒนาการด้านการประกันคุณภาพการศึกษา
- 56 รายชื่อกรรมการประเมินคุณภาพการศึกษาภายใน

- 57 **ส่วนที่ 4 แนวทางการพัฒนาในอนาคต**
- 58 ด้านการบริหารจัดการทรัพยากรสารสนเทศ
- 58 ด้านการให้บริการ
- 58 ด้านเทคโนโลยีสารสนเทศ
- 58 ด้านการพัฒนาหน่วยงานเพื่อมุ่งสู่องค์กรคุณภาพ
  
- 59 **ส่วนที่ 5 ภาคผนวก**

# บทนำ

## ประวัติมหาวิทยาลัย

มหาวิทยาลัยศรีนครินทรวิโรฒ พัฒนามาจากโรงเรียนฝึกหัดครูชั้นสูง และวิทยาลัยวิชาการศึกษา โรงเรียนฝึกหัดครูชั้นสูง สถาปนาเมื่อพุทธศักราช 2492 วิทยาลัยวิชาการศึกษา สถาปนาเมื่อพุทธศักราช 2497 มหาวิทยาลัยศรีนครินทรวิโรฒ สถาปนาเมื่อพุทธศักราช 2517

### • โรงเรียนฝึกหัดครูชั้นสูง

โรงเรียนฝึกหัดครูชั้นสูง ได้กำเนิดขึ้นจากการผลักดันของ ศาสตราจารย์ ม.ล. ปิ่น มาลากุล โดยได้สถาปนาขึ้นเมื่อวันที่ 28 เมษายน พุทธศักราช 2492 เป็นการเริ่มต้นการศึกษาในระดับวุฒิประกาศนียบัตรครูประถมศึกษา และประกาศนียบัตรครูมัธยมศึกษา ซึ่งมีหลวงสวัสดิสารศาสตรพุทธิ เป็นผู้อำนวยการ

### • วิทยาลัยวิชาการศึกษา

วิทยาลัยวิชาการศึกษา ได้รับการสถาปนาขึ้นแทนโรงเรียนฝึกหัดครูชั้นสูง เมื่อวันที่ 16 กันยายน พุทธศักราช 2497 โดยประสาทปริญญาทางด้านศึกษาศาสตร์ ทั้งในระดับบัณฑิต มหาบัณฑิต และดุษฎีบัณฑิต และจัดระบบการศึกษาแบบวิทยาเขต ทั้งนี้ ได้ขยายวิทยาเขตปทุมวัน (2498) วิทยาเขตบางแสน (2498) วิทยาเขตพิษณุโลก (2510) วิทยาเขตมหาสารคาม (2511) วิทยาเขตสงขลา (2511) วิทยาเขตพระนคร (2512) และวิทยาเขตพลศึกษา (2513) โดยมีวิทยาเขตประสานมิตรเป็นศูนย์กลางการบริหาร สำหรับการก่อตั้งวิทยาลัยวิชาศึกษานั้นศาสตราจารย์ ดร.สาโรช บัวศรี เป็นผู้ที่เสนอการก่อตั้งต่อกระทรวงศึกษาธิการ



## • มหาวิทยาลัยศรีนครินทรวิโรฒ

ก่อนหน้าเหตุการณ์ 14 ตุลาคม 2516 ซึ่งอยู่ในช่วงที่ ศาสตราจารย์ ดร.สุดใจ เหล่าสุนทร ดำรงตำแหน่งอธิการบดี วิทยาลัยวิชาการศึกษา คณาจารย์ นิสิต และข้าราชการ ได้ร่วมกันเรียกร้องต่อรัฐบาลให้ปรับฐานะวิทยาลัยวิชาการศึกษา เป็นมหาวิทยาลัย และย้ายสังกัดจากกระทรวงศึกษาธิการ ไป สังกัดทบวงมหาวิทยาลัย และในที่สุดวิทยาลัยวิชาการศึกษา ก็ได้รับการสถาปนาขึ้นเป็นมหาวิทยาลัยศรีนครินทรวิโรฒ เมื่อวันที่ 29 มิถุนายน พุทธศักราช 2517

มหาวิทยาลัยมีระบบบริหารจัดการในรูปวิทยาเขต มาจนถึง พ.ศ. 2533 รวมเวลา 16 ปี วิทยาเขตจึงเริ่มแยก ออกไปเป็นมหาวิทยาลัยอิสระ โดยมีการบริหารจัดการและ งบประมาณเป็นของตนเองดังนี้ พ.ศ. 2533 วิทยาเขตบาง แสน ยกฐานะเป็นมหาวิทยาลัยบูรพา วิทยาเขตพิษณุโลก ยก ฐานะเป็นมหาวิทยาลัยนเรศวร พ.ศ. 2536 ยุบรวมวิทยาเขต ปทุมวัน บางเขน และประสานมิตร เข้าเป็นวิทยาเขตกลาง พ.ศ. 2537 วิทยาเขตมหาสารคาม ยกฐานะเป็นมหาวิทยาลัย มหาสารคาม และ พ.ศ. 2539 วิทยาเขตสงขลา ยกฐานะ เป็นมหาวิทยาลัยทักษิณ และในปี พ.ศ. 2539 มหาวิทยาลัย ได้ขยายตัวไปยังอำเภอองครักษ์ จังหวัดนครนายก เป็น มหาวิทยาลัยศรีนครินทรวิโรฒ องครักษ์ เพื่อพัฒนาทาง ด้านวิทยาศาสตร์สุขภาพ วิทยาศาสตร์และเทคโนโลยี วิทยาศาสตร์สิ่งแวดล้อม และประสานสัมพันธ์กับชุมชน



สำนักหอสมุดกลาง วิทยาลัยวิชาการศึกษา พ.ศ. 2517

# ประวัติสำนักหอสมุดกลาง

## • สำนักหอสมุดกลาง

สำนักหอสมุดกลาง มหาวิทยาลัยศรีนครินทรวิโรฒ ก่อตั้งขึ้นมาพร้อมกับวิทยาลัยวิชาการศึกษา กล่าวคือ เมื่อโรงเรียนฝึกหัดครูชั้นสูง ถนนประสานมิตร ได้รับการสถาปนาขึ้นเป็นวิทยาลัยวิชาการศึกษา ในปี พ.ศ. 2497 ในขณะนั้น สำนักหอสมุดกลาง มีฐานะเป็นเพียงแผนกหอสมุด ขึ้นกับสำนักงานอธิการบดี และดำเนินงานควบคู่กับวิทยาลัยวิชาการศึกษามาโดยตลอด จนเมื่อได้รับการยกฐานะขึ้นเป็นมหาวิทยาลัยศรีนครินทรวิโรฒ หอสมุดจึงได้รับการยกฐานะขึ้นเป็นสำนักหอสมุดกลางด้วย

เมื่อเริ่มแรก หอสมุดตั้งอยู่ที่ตึกคณะศึกษาศาสตร์ (ปัจจุบันคือ ตึก 3 ชั้น 3) ดำเนินงานในระยะ 7 ปีแรกระหว่าง พ.ศ. 2498 ถึง พ.ศ. 2505 กิจการหอสมุดได้ขยายและเปลี่ยนแปลงอย่างรวดเร็วเพราะได้รับความช่วยเหลือทางวิชาการและการเงินจาก A.I.D. และ USOM (ในขณะนั้น) โดยทำสัญญากับมหาวิทยาลัยอินเดียน่า เพื่อปรับปรุงหอสมุดของวิทยาลัยวิชาการศึกษา ตามโครงการความช่วยเหลือได้มีการส่งคณาจารย์ที่ปฏิบัติงานในหอสมุดไปศึกษาวิชาบรรณารักษศาสตร์สมัยใหม่ ขณะเดียวกัน รัฐบาลสหรัฐอเมริกาได้ส่งผู้เชี่ยวชาญจากแผนกวิชาบรรณารักษศาสตร์ มหาวิทยาลัยอินเดียน่า มาช่วยในการจัดตั้งหอสมุด และให้ความช่วยเหลือในด้านการจัดหาตำรา และสื่อโสตทัศนศึกษา

ในปี พ.ศ. 2499 มีการจัดสร้างอาคารหอสมุดวิทยาลัยวิชาการศึกษา ประสานมิตร มีพื้นที่ 912 ตารางเมตร สามารถเก็บหนังสือได้ประมาณ 100,000 เล่ม และเปิดบริการเมื่อเดือนธันวาคม พ.ศ. 2500 อาคารหอสมุดหลังนี้มีการติดตั้งระบบเครื่องปรับอากาศทั้งอาคาร จึงนับได้ว่าเป็นหอสมุดที่ทันสมัยที่สุดในประเทศไทยในขณะนั้น

เมื่ออาคารเดิมไม่สามารถรองรับความต้องการได้อีกต่อไป เนื่องจากมีการเพิ่มวัสดุต่างๆ ประกอบกับวิทยาลัยได้ขยายรับนิสิตเพิ่มขึ้นทุกปี จึงทำให้เนื้อที่สำหรับบริการผู้ใช้นั้นไม่เพียงพอ ทางวิทยาลัยจึงได้สร้างอาคารหอสมุดขึ้นอีก 1 หลัง ในปี พ.ศ. 2514 ขนาดพื้นที่ 2,986 ตารางเมตร และเปิดให้ใช้ เมื่อวันที่ 3 เมษายน 2515 ทำให้หอสมุด มีอาคาร 2 หลัง เชื่อมติดต่อกันและกันรวมพื้นที่ในการใช้ทั้งสิ้น 3,898 ตารางเมตร

ในปี พ.ศ. 2528 มหาวิทยาลัยพิจารณาเห็นว่าอาคารหอสมุดมีสภาพแวดล้อมแออัด อันเนื่องจาก มีนิสิตเพิ่มมากขึ้น ประกอบกับหอสมุดเองก็มีปริมาณทรัพยากรสารสนเทศเพิ่มมากขึ้น มหาวิทยาลัยจึงได้จัดสร้างอาคารหอสมุดหลังใหม่ขึ้น พร้อมกับขอพระราชทานพระนามาภิไธย “สมเด็จพระเทพรัตนราชสุดาฯ” อัญเชิญจารึกเป็นชื่ออาคารสำนักหอสมุดกลาง



สมเด็จพระเทพรัตนราชสุดาฯ  
เสด็จพระราชดำเนินมาทรงวางศิลาฤกษ์  
“อาคารสมเด็จพระเทพรัตนราชสุดาฯ”  
เมื่อวันที่ 9 กุมภาพันธ์ 2530



สำนักหอสมุดกลาง



ห้องสมุด มศว องค์กรักษ์

อาคารสมเด็จพระเทพรัตนราชสุดาฯ เริ่มก่อสร้างเมื่อวันที่ 13 ตุลาคม พ.ศ. 2529 แล้วเสร็จเมื่อ วันที่ 28 เมษายน พ.ศ. 2532 และเปิดให้บริการ เมื่อวันที่ 19 มิถุนายน พ.ศ. 2532

ต่อมาในปีงบประมาณ 2544 สำนักหอสมุดกลาง ได้รับการจัดสรรงบประมาณเพื่อต่อเติมอาคารเพิ่มอีก 1 ชั้น ทำให้ห้องสมุดมีพื้นที่ใช้สอยเพิ่มขึ้นอีกประมาณ 1,400 ตารางเมตร

### • ห้องสมุดคณะแพทยศาสตร์

ในปี พ.ศ. 2528 ได้มีการจัดตั้งคณะแพทยศาสตร์ขึ้น โดยความร่วมมือระหว่างกรุงเทพมหานครกับมหาวิทยาลัยศรีนครินทรวิโรฒ ซึ่งผลิตแพทย์ชั้นปีที่ 1-3 เรียนระดับพรีคลินิก ที่มหาวิทยาลัยศรีนครินทรวิโรฒ ประสานมิตร ส่วนในระดับคลินิกปีที่ 4-6 ต้องไปเรียนและฝึกปฏิบัติที่วชิรพยาบาล ห้องสมุดคณะแพทยศาสตร์จึงได้รับการจัดตั้งขึ้น เมื่อปี พ.ศ. 2530 เพื่อให้บริการแก่คณาจารย์ นิสิต และบุคลากรของคณะแพทยศาสตร์ที่วชิรพยาบาล ห้องสมุดคณะแพทยศาสตร์ถือเป็นส่วนราชการหนึ่งของสำนักหอสมุดกลาง โดยทางนิตินัยให้มีการจัดทำแผนงานและดำเนินนโยบายร่วมกัน และในทางปฏิบัติให้ดำเนินงานขึ้นตรงต่อคณบดีคณะแพทยศาสตร์ และในเดือนมกราคม 2543 ห้องสมุดคณะแพทยศาสตร์ ได้ย้ายไปเปิดให้บริการที่ชั้น 5 อาคารศูนย์การแพทย์สมเด็จพระเทพรัตนราชสุดาฯ สยามบรมราชกุมารี มหาวิทยาลัยศรีนครินทรวิโรฒ องค์กรักษ์ จังหวัดนครนายก เมื่อวันที่ 6 ธันวาคม 2544 ได้ย้ายไปอยู่บริเวณชั้นล่างอาคารคณะแพทยศาสตร์ มหาวิทยาลัยศรีนครินทรวิโรฒ องค์กรักษ์ จนถึงปัจจุบัน

### • หอสมุด มหาวิทยาลัยศรีนครินทรวิโรฒ องค์กรักษ์

นับตั้งแต่ได้รับการสถาปนาเป็นมหาวิทยาลัย เมื่อปี พ.ศ. 2517 เป็นต้นมา มหาวิทยาลัยศรีนครินทรวิโรฒ ได้มีการพัฒนาอย่างต่อเนื่องมีการจัดตั้งคณะใหม่ ทางด้านวิทยาศาสตร์และเทคโนโลยีเพิ่มขึ้นอีกหลายคณะ เพิ่มการผลิตบัณฑิตในสาขาวิชาที่ขาดแคลน แต่ข้อจำกัดในด้านสถานที่ของ มหาวิทยาลัย ที่ซอยประสานมิตร กอปรกับมหาวิทยาลัย มีที่ดินที่ได้รับบริจาคจากบริษัท ทำนา ศีระกระบือ จำกัด จำนวน 947 ไร่เศษ ที่ถนนรังสิต-นครนายก คลอง 16 อำเภอองค์กรักษ์ จังหวัดนครนายก มหาวิทยาลัยจึงขยายงานผลิตบัณฑิตไปที่อำเภอองค์กรักษ์ โดยผลิตบัณฑิตทางด้านวิทยาศาสตร์สุขภาพ วิทยาศาสตร์และเทคโนโลยี

งานพัฒนามหาวิทยาลัยที่องค์กรักษ์ ดำเนินการมาตั้งแต่กลางแผนพัฒนาฯ ระยะที่ 6 โดยเริ่มงาน พัฒนาพื้นที่และการก่อสร้างอาคาร สำหรับหอสมุด มหาวิทยาลัยศรีนครินทรวิโรฒ องค์กรักษ์ และเปิดให้บริการแก่นิสิตคณะวิศวกรรมศาสตร์ ตั้งแต่เดือนมิถุนายน 2539 โดยใช้พื้นที่ส่วนหนึ่งของชั้น 4 คณะวิศวกรรมศาสตร์ เป็นสถานที่ทำการชั่วคราว ต่อมาเมื่ออาคารหอสมุดสร้างเสร็จเรียบร้อยแล้ว จึงได้ย้ายไปที่อาคารใหม่ ในเดือนมกราคม 2541



# ปรัชญา ปณิธาน วิสัยทัศน์ พันธกิจ

## ปรัชญา :

จัดการความรู้ มุ่งสู่บริการ เพื่อการเรียนรู้ตลอดชีวิต

## ปณิธาน :

มุ่งมั่นให้บริการความรู้และสารสนเทศที่ได้มาตรฐาน ทันสมัย  
ตรงกับความต้องการของผู้ใช้และส่งเสริมให้ผู้ใช้มีทักษะในการเรียนรู้ด้วยตนเอง

## วิสัยทัศน์ :

สำนักหอสมุดกลาง เป็นแหล่งการเรียนรู้ชั้นนำ เพื่อสนับสนุนมหาวิทยาลัย  
สู่การเป็นมหาวิทยาลัยวิจัย ตอบสนองต่อสังคม และมุ่งสู่องค์กรคุณภาพ

## พันธกิจ :

ส่งเสริมและสนับสนุนการเรียนการสอน การวิจัย การศึกษาค้นคว้าและการเรียนรู้ด้วยตนเอง  
รวมถึงการมีส่วนร่วมในการจัดการความรู้เพื่อสร้างองค์ความรู้ใหม่

# การแบ่งส่วนราชการ

สำนักหอสมุดกลาง มหาวิทยาลัยศรีนครินทรวิโรฒ เป็นหน่วยงานส่งเสริมและสนับสนุนงานวิชาการของมหาวิทยาลัย มีการจัดแบ่งส่วนราชการตามที่ทบวงมหาวิทยาลัยกำหนด เมื่อ พ.ศ. 2530 ออกเป็น 5 ฝ่าย ได้แก่ สำนักงานเลขานุการ ฝ่ายพัฒนาทรัพยากรและวิเคราะห์สนเทศ ฝ่ายบริการ ฝ่ายวารสาร และฝ่ายโสตทัศนศึกษา ส่วนฝ่ายเทคโนโลยีห้องสมุด เป็นการแบ่งส่วนราชการภายใน และมีห้องสมุดในสังกัดอีก 2 แห่ง คือ ห้องสมุดคณะแพทยศาสตร์ และหอสมุด มศว องค์กรักษ์

ต่อมาสำนักงานเลขานุการ เปลี่ยนชื่อเป็น สำนักงานผู้อำนวยการ ตามประกาศทบวงมหาวิทยาลัย เรื่อง การแบ่งส่วนราชการภายในมหาวิทยาลัยศรีนครินทรวิโรฒ พ.ศ. 2544

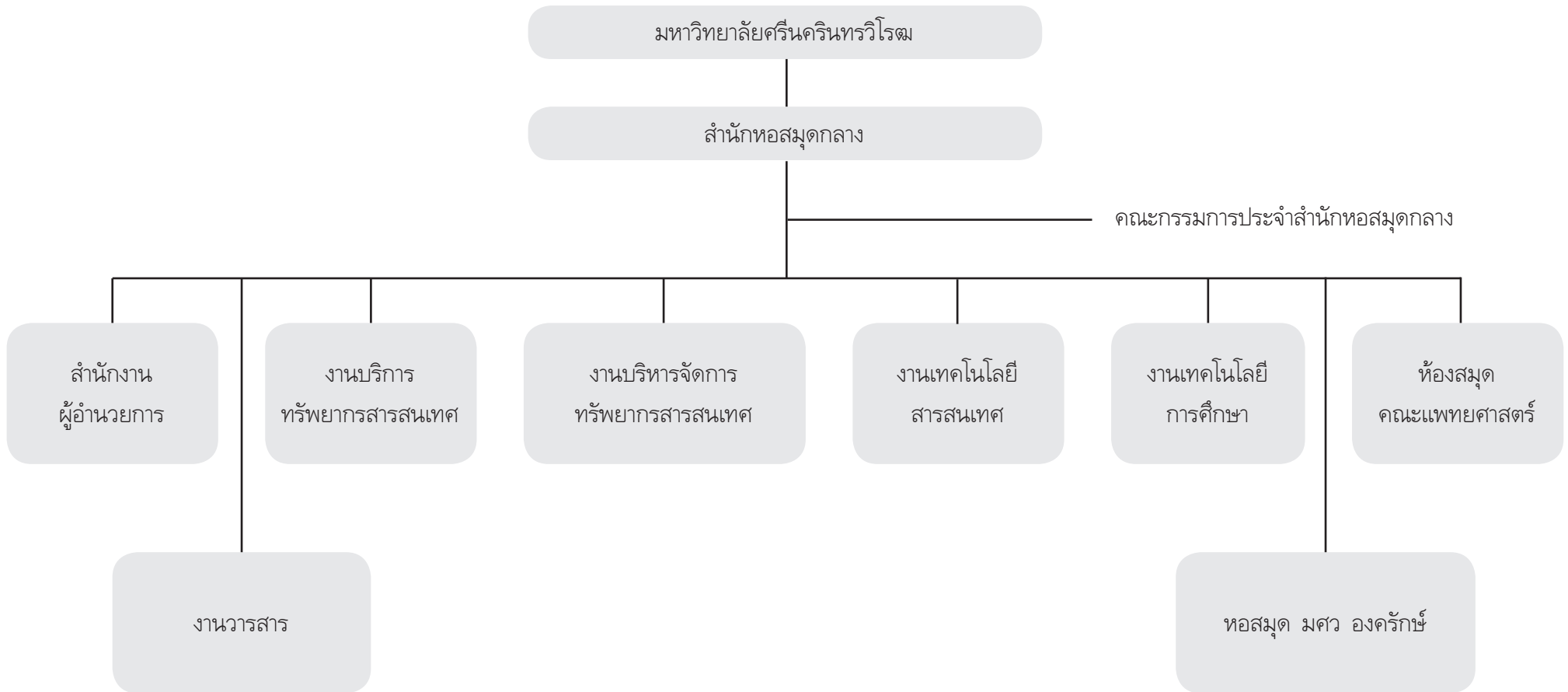
ระยะเวลากว่า 10 ปี ที่ผ่านมา การนำเทคโนโลยีมาใช้ในการปฏิบัติงานของห้องสมุด มีผลต่อการเปลี่ยนแปลงการให้บริการสารสนเทศในรูปแบบต่างๆ มากขึ้น ประกอบกับมหาวิทยาลัยมีนโยบายให้หน่วยงานปรับปรุงโครงสร้างให้สอดคล้องกับยุทธศาสตร์การพัฒนามหาวิทยาลัย สำนักหอสมุดกลาง ซึ่งมีแนวโน้มที่จะปฏิรูปองค์กรให้ถูกต้องตามภาระงานที่คล้ายคลึงกัน เพื่อลดขั้นตอนการปฏิบัติงานและเพิ่มประสิทธิภาพในการให้บริการ ดังนั้น สำนักหอสมุดกลางจึงได้นำเสนอโครงสร้างการแบ่งส่วนราชการใหม่ให้ที่ประชุมผู้บริหารของมหาวิทยาลัยได้พิจารณา และที่ประชุมฯ มีมติให้เป็นโครงการทดลองใช้ 1 ปี ทั้งนี้ ตั้งแต่วันที่ 9 ตุลาคม 2546 - 8 ตุลาคม 2547 แต่สำนักหอสมุดกลางก็ยังคงใช้โครงสร้างการแบ่งส่วนราชการใหม่ในการบริหารงาน ซึ่งโครงสร้างการแบ่งส่วนราชการใหม่ ได้แก่

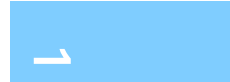
1. สำนักงานผู้อำนวยการ
2. งานพัฒนาทรัพยากรสารสนเทศ
3. งานวิเคราะห์และจัดทำฐานข้อมูลทรัพยากรสารสนเทศ
4. งานบริการทรัพยากรสารสนเทศ
5. งานส่งเสริมผู้ใช้
6. งานเทคโนโลยีการศึกษา
7. งานเทคโนโลยีสารสนเทศ
8. หอสมุด มหาวิทยาลัยศรีนครินทรวิโรฒ องค์กรักษ์
9. ห้องสมุดคณะแพทยศาสตร์

ซึ่งต่อมาในปี พ.ศ. 2554 สำนักหอสมุดกลาง ได้มีการปรับโครงสร้างการแบ่งส่วนราชการภายในอีกครั้งหนึ่ง โดยแบ่งส่วนดังนี้

1. สำนักงานผู้อำนวยการ
2. งานบริหารจัดการทรัพยากรสารสนเทศ
3. งานวารสาร
4. งานบริการทรัพยากรสารสนเทศ
5. งานเทคโนโลยีการศึกษา
6. งานเทคโนโลยีสารสนเทศ
7. หอสมุด มหาวิทยาลัยศรีนครินทรวิโรฒ องค์กรักษ์
8. ห้องสมุดคณะแพทยศาสตร์

## แผนภูมิที่ 1 โครงสร้างการแบ่งส่วนราชการ





## คณะกรรมการประจำสำนักหอสมุดกลาง มหาวิทยาลัยศรีนครินทรวิโรฒ ประจำปี 2552-2554

- |                           |  |
|---------------------------|--|
| อาจารย์สาโรช เมลาณนท์     | ผู้อำนวยการสำนักหอสมุดกลาง               |
| นางวนิดา วงศ์วัฒนะ        | รองผู้อำนวยการฝ่ายวิชาการและแผน          |
| นางพิมพ์ล เมฆสวัสดิ์      | รองผู้อำนวยการฝ่ายส่งเสริมผู้ใช้และวิจัย |
| อาจารย์วราภรณ์ วิทยานนท์  | รองผู้อำนวยการฝ่ายเทคโนโลยีสารสนเทศ      |
| รศ.ชนรัตน์ เต้ววัฒนา      | กรรมการผู้ทรงคุณวุฒิภายนอกหน่วยงาน       |
| ผศ.นพ.วิศาล มหาสิทธิวัฒน์ | กรรมการผู้ทรงคุณวุฒิภายนอกหน่วยงาน       |
| รศ.สมชาย ลันตีวัฒนกุล     | กรรมการผู้ทรงคุณวุฒิภายนอกหน่วยงาน       |
| นายเชิดชาติ พุกพูน        | ผู้แทนข้าราชการ                          |
| นางสาวพรพิมพ์ล แสนเสนห์   | ผู้แทนข้าราชการ                          |
| นายพัฒนา จิตวานิล         | ผู้แทนข้าราชการ                          |

## ผู้บริหารสำนักหอสมุดกลาง มหาวิทยาลัยศรีนครินทรวิโรฒ

- |                            |  |
|----------------------------|--|
| อาจารย์สาโรช เมลาณนท์      | ผู้อำนวยการสำนักหอสมุดกลาง               |
| นางวนิดา วงศ์วัฒนะ         | รองผู้อำนวยการฝ่ายวิชาการและแผน          |
| นางพิมพ์ล เมฆสวัสดิ์       | หัวหน้างานบริหารจัดการทรัพยากรสารสนเทศ   |
| อาจารย์วราภรณ์ วิทยานนท์   | รองผู้อำนวยการฝ่ายส่งเสริมผู้ใช้และวิจัย |
| นางสาวพรพิมพ์ล แสนเสนห์    | รองผู้อำนวยการฝ่ายเทคโนโลยีสารสนเทศ      |
| นางสาวรัตนาพร สงวนประสาทพร | ผู้ช่วยผู้อำนวยการหอสมุด มศว องครักษ์    |
| นายเชิดชาติ พุกพูน         | ผู้ช่วยผู้อำนวยการฝ่ายประกันคุณภาพ       |
| นางบุญสม เล้าพูนพิทยะ      | ผู้ช่วยผู้อำนวยการฝ่ายกิจการพิเศษ        |
| นางมณฑนา เจริญแพทย์        | หัวหน้างานเทคโนโลยีการศึกษา              |
| นางสมพิศ พรวิริยกุล        | หัวหน้างานบริการทรัพยากรสารสนเทศ         |
| นางอัญชลี มุสิกมาศ         | หัวหน้างานวารสาร                         |
|                            | หัวหน้างานเทคโนโลยีสารสนเทศ              |
|                            | เลขานุการสำนักหอสมุดกลาง                 |

# ผลการดำเนินงาน ในรอบปีงบประมาณ พ.ศ. 2555

ส่วนที่

2

## การบริหารและการจัดการ

สำนักหอสมุดกลาง มหาวิทยาลัยศรีนครินทรวิโรฒ ตระหนักถึงพันธกิจสำคัญในการสนับสนุนการเรียนการสอน การศึกษาค้นคว้าวิจัย ตลอดจนเป็นแหล่งเรียนรู้ตลอดชีวิต จึงมีแนวทางการบริหารจัดการสู่การเป็นห้องสมุดอิเล็กทรอนิกส์ (e-Library) ที่เอื้ออำนวยความสะดวกแก่ผู้ใช้ทุกระดับอย่างมีประสิทธิภาพ โดยบุคลากรที่มีความรู้ ความสามารถ และประสบการณ์ในสาขาวิชาชีพ และงบประมาณที่ได้รับการจัดสรรจากมหาวิทยาลัยอย่างต่อเนื่องทุกปี ดังนี้

### • การดำเนินงานตามยุทธศาสตร์ของสำนักหอสมุดกลาง

สำนักหอสมุดกลาง มีการกำหนด วิสัยทัศน์ คือ “สำนักหอสมุดกลาง เป็นแหล่งการเรียนรู้ชั้นนำ เพื่อสนับสนุนมหาวิทยาลัยสู่การเป็นมหาวิทยาลัยวิจัย ตอบสนองต่อสังคม และมุ่งสู่องค์กรคุณภาพ” การนำพาองค์กรไปสู่วิสัยทัศน์ที่ตั้งไว้ สำนักหอสมุดกลางได้กำหนดประเด็นยุทธศาสตร์ไว้ 4 ประเด็นยุทธศาสตร์ ดังนี้

1. เป็นแหล่งทรัพยากรที่ทันสมัย สอดคล้องต่อการเรียนการสอนของมหาวิทยาลัย และเป็นแหล่งการเรียนรู้ตลอดชีวิต
2. สนับสนุนการพัฒนามหาวิทยาลัยสู่การเป็นมหาวิทยาลัยวิจัย
3. สนับสนุนการพัฒนาการบริการวิชาการเพื่อพัฒนาชุมชนและสังคมอย่างยั่งยืน
4. การพัฒนาสู่องค์กรคุณภาพ

ประกอบด้วย 20 ตัวชี้วัด 22 แผนงาน/โครงการ/กิจกรรมหลัก ผลการดำเนินงานพบว่า สามารถบรรลุตัวชี้วัดได้ 14 ตัวชี้วัด คิดเป็นร้อยละ 70.00 รายละเอียดจากตาราง

ตัวชี้วัด	เป้าหมาย	ผลดำเนินงาน	แผนงาน/โครงการ/กิจกรรม	ผู้รับผิดชอบหลัก	ผลการดำเนินงานโดยย่อ
ประเด็นยุทธศาสตร์ที่ 1 : เป็นแหล่งทรัพยากรที่ทันสมัย สอดคล้องต่อการเรียนการสอนของมหาวิทยาลัย และเป็นแหล่งการเรียนรู้ตลอดชีวิต					
1.1 ร้อยละค่าใช้จ่ายในการจัดหาทรัพยากรสารสนเทศ	40	40.05	โครงการพัฒนาและจัดหาอุปกรณ์และสื่อการเรียนการสอน	ผู้อำนวยการ	ปีงบประมาณ พ.ศ.2555 สำนักหอสมุดกลางได้รับการจัดสรรเงินรายได้ 31,033,400 บาท ใช้ในการจัดหาทรัพยากรสารสนเทศ ได้แก่ หนังสือ วารสาร ฐานข้อมูล และสื่อโสตฯ จำนวนเงิน 12,428,416.48 บาท คิดเป็นร้อยละ 40.05
1.2 มีระบบห้องสมุดอัตโนมัติแบบบูรณาการที่ต่อเนื่องและมีประสิทธิภาพ	มี	มี			
1.3 จำนวนกิจกรรม/โครงการเพื่อการส่งเสริมการเรียนรู้ตลอดชีวิต	ไม่น้อยกว่า 5 กิจกรรม	5 กิจกรรม	โครงการจัดทำ Life library และ e-library	ผู้อำนวยการ	<ol style="list-style-type: none"> <li>1. การดำเนินงานทรัพยากรสารสนเทศห้องสมุดในรูปแบบเอกสารอิเล็กทรอนิกส์ และจัดหาฐานข้อมูลอิเล็กทรอนิกส์ คือ Academic Search Complete, Scopus, IQ Newsclip เพื่อให้ผู้ใช้สามารถเข้าถึงทรัพยากรสารสนเทศได้ทุกที่ทุกเวลา</li> <li>2. การติดตั้งระบบ LibX SWU 1.0 เพื่อให้ผู้ใช้ห้องสมุดสามารถเข้าถึงทรัพยากรสารสนเทศห้องสมุด (OPAC) ได้สะดวกยิ่งขึ้น</li> <li>3. การพัฒนาระบบคลังสถาบัน มศว เพื่อช่วยจัดเก็บถนอมรักษา และเรียกใช้งาน ข้อมูลดิจิทัลให้กับทุกคณะ/สถาบัน/สำนักของมหาวิทยาลัย โดยใช้ซอฟต์แวร์โอเพนซอร์สที่ชื่อ DSpace ของมหาวิทยาลัย MIT (Massachusetts Institute of Technology)</li> </ol>
1.4 ร้อยละความพึงพอใจของผู้รับบริการ	ไม่น้อยกว่าร้อยละ 81	ร้อยละ 81.04	การติดตามความพึงพอใจของผู้ใช้	รองผู้อำนวยการฝ่ายส่งเสริม	ประเมินความพึงพอใจผู้ใช้บริการจำนวน 402 คน ประกอบด้วยนิสิตระดับปริญญาตรีจำนวน 276 คน นิสิตระดับบัณฑิตจำนวน 52 คน อาจารย์ จำนวน 23 คน บุคลากร จำนวน 36 คน และบุคคลภายนอก จำนวน 15 คน จำนวนข้อคำถาม 29 ข้อ พบว่า ผลรวมของคะแนน สำรวจความพึงพอใจในระดับดีขึ้นไป เท่ากับ 9,448 คิดเป็นร้อยละ 81.04

ตัวชี้วัด	เป้าหมาย	ผลดำเนินงาน	แผนงาน/โครงการ/กิจกรรม	ผู้รับผิดชอบหลัก	ผลการดำเนินงานโดยย่อ
ประเด็นยุทธศาสตร์ที่ 2 : สนับสนุนการพัฒนามหาวิทยาลัยสู่การเป็นมหาวิทยาลัยวิจัย					
2.1 คณาจารย์มีส่วนร่วมในการพัฒนาทรัพยากรสารสนเทศของห้องสมุด	ร้อยละ 80	ร้อยละ 85	โครงการสร้างและพัฒนาการจัดการองค์ความรู้และกระบวนการเรียนรู้	รองผู้อำนวยการฝ่ายวิชาการ	<ol style="list-style-type: none"> <li>1. ประชุมร่วมกับคณะกรรมการนโยบายพัฒนาทรัพยากรสารสนเทศ ที่เป็นตัวแทนจากคณะต่างๆ ในด้านการพัฒนาทรัพยากรสารสนเทศและกิจกรรมของสำนักหอสมุดกลาง</li> <li>2. กลุ่มบรรณารักษ์ประสานงาน (Liaison librarian) ได้ติดต่อสื่อสารกับคณาจารย์คณะต่าง ๆ อย่างต่อเนื่องผ่านช่องทางโทรศัพท์และไปรษณีย์อิเล็กทรอนิกส์ เพื่อชี้แจงกิจกรรมของสำนักหอสมุดกลาง</li> <li>3. รวบรวมบริษณานิพนธ์และผลงานของคณะต่างๆ เก็บไว้ในคลังสถาบัน มศว</li> </ol>
2.2 คณาจารย์ นิสิต และบุคลากรมีความรู้ และทักษะในการสืบค้นสารสนเทศจากฐานข้อมูลต่าง ๆ เพิ่มขึ้น	ร้อยละ 80	ร้อยละ 85	โครงการฝึกอบรมการสืบค้นสารสนเทศ	รองผู้อำนวยการฝ่ายส่งเสริม	สำนักหอสมุดกลางจัดฝึกอบรมการสืบค้นสารสนเทศแก่นิสิตชั้นปีที่ 1 ทุกระดับการศึกษา ได้แก่ ปริญญาตรีและบัณฑิตศึกษา รวมทั้งบุคคลภายนอกที่มาใช้ห้องสมุดเป็นกลุ่ม เช่น นิสิตจากมหาวิทยาลัยอื่น เป็นต้น นอกจากนั้นยังจัดฝึกอบรมการสืบค้นฐานข้อมูลออนไลน์ให้แก่อาจารย์และบุคลากรอีกด้วย
2.3 จำนวน e-Journal ของมหาวิทยาลัยที่ได้รับการจัดทำเป็นอิเล็กทรอนิกส์	ร้อยละ 100	ร้อยละ 80	โครงการพัฒนาระบบการเผยแพร่ผลงานวิจัยสู่ภายนอกด้วยระบบเทคโนโลยีสารสนเทศและการสื่อสาร (ICT) (SWU e-Journal) และช่องทางอิเล็กทรอนิกส์อื่นๆ	รองผู้อำนวยการฝ่ายส่งเสริม	สำนักหอสมุดกลางเผยแพร่ผลงานวิจัยผ่านทางช่องทางอิเล็กทรอนิกส์ ได้แก่ เว็บไซต์ห้องสมุด ระบบคลังสถาบัน มศว และระบบวารสารอิเล็กทรอนิกส์ของมหาวิทยาลัย
			โครงการพัฒนาวารสารอิเล็กทรอนิกส์ (e-Journal)	หัวหน้างานวารสาร	สำนักหอสมุดกลางจัดอบรมการใช้โปรแกรมจัดการวารสารอิเล็กทรอนิกส์ของมหาวิทยาลัย (SWU E-journal) โดยจัดอบรมแก่ตัวแทนคณะ/สถาบัน/สำนักที่แจ้งความประสงค์มาเป็นระยะ ได้แก่ วิทยาลัยนวัตกรรมสื่อสารสังคม คณะวิศวกรรมศาสตร์ คณะเภสัชศาสตร์ คณะสังคมศาสตร์ และสถาบันวัฒนธรรมและศิลปะ



ตัวชี้วัด	เป้าหมาย	ผลดำเนินงาน	แผนงาน/โครงการ/กิจกรรม	ผู้รับผิดชอบหลัก	ผลการดำเนินงานโดยย่อ
2.4 มีการพัฒนาระบบและกลไกในการสนับสนุนการผลิตงานวิจัยและงานสร้างสรรค์เพื่อพัฒนาสถาบัน	อย่างน้อย 4 ข้อ ตามเกณฑ์ สกอ.	4 ข้อ	จัดระบบและผู้รับผิดชอบการสืบค้นอ้างอิง (Search Citation) ของบุคลากร	รองผู้อำนวยการฝ่ายส่งเสริม	มีการกำหนดให้บรรณารักษ์งานส่งเสริมผู้ใช้บริการ ทำหน้าที่รับผิดชอบการสืบค้นอ้างอิง
2.5 จำนวนงานวิจัยหรืองานสร้างสรรค์หรือนวัตกรรม	อย่างน้อย 1 เรื่อง	1 เรื่อง	โครงการสนับสนุนและพัฒนาบุคลากร ในการทำวิจัย	รองผู้อำนวยการฝ่ายส่งเสริม	มีการจัดอบรมบุคลากรในการทำวิจัย 1 ครั้ง และมีงานวิจัยที่ดำเนินการแล้วเสร็จ 1 เรื่อง ชื่อเรื่อง ปัจจัยที่ส่งผลต่อดัชนีความสุขในการทำงานของบุคลากรสำนักหอสมุดกลาง มหาวิทยาลัยศรีนครินทรวิโรฒ
ประเด็นยุทธศาสตร์ที่ 3 : สนับสนุนการพัฒนาการบริการวิชาการเพื่อพัฒนาชุมชนและสังคมอย่างยั่งยืน					
3.1 มีระบบและกลไกในการบริการวิชาการแก่สังคม	5 ข้อ เกณฑ์ สกอ.	3 ข้อ	โครงการบริการวิชาการแก่ผู้ใช้ / ชุมชน	รองผู้อำนวยการฝ่ายส่งเสริม	<p>ปีงบประมาณ พ.ศ.2555 สำนักหอสมุดกลางมีการดำเนินโครงการบริการวิชาการแก่ผู้ใช้และชุมชน 6 โครงการ ได้แก่</p> <ul style="list-style-type: none"> <li>- โครงการพัฒนาห้องสมุดและทรัพยากรสารสนเทศจังหวัดนครนายก และจังหวัดสระแก้ว</li> <li>- โครงการส่งเสริมการอ่านแบบยั่งยืน : โลกนักอ่านบ้านนักเขียน</li> <li>- โครงการจิตอาสาพัฒนาสังคม : กลายพันธุ์กระดาษเพื่อรักษาชีวิตต้นไม้</li> <li>- โครงการพัฒนาหลังการเรียนรู้ : ห้องสมุดชุมชนศูนย์ครูและศิษย์เก่า อ.ภูเพียง จ.น่าน</li> <li>- โครงการหนังสือเสียงสำหรับผู้พิการทางสายตา</li> <li>- โครงการบริการวิชาการ : ติดตามผลการดำเนินงานปรับปรุงห้องสมุดและจัดกิจกรรมส่งเสริมการอ่านโรงเรียนมงคลวิทยา (วัดมงคลวิทยา รัชโมทัย) อ.เมือง จ.ระยอง</li> </ul>
3.2 กระบวนการบริการทางวิชาการให้เกิดประโยชน์ต่อสังคม	5 ข้อ เกณฑ์ สกอ.	4 ข้อ			
3.3 ผลการเรียนรู้และเสริมสร้างความเข้มแข็งของชุมชนหรือองค์กรภายนอก	อย่างน้อย 4 ข้อ เกณฑ์ สกอ.	4 ข้อ			



ตัวชี้วัด	เป้าหมาย	ผลดำเนินงาน	แผนงาน/โครงการ/กิจกรรม	ผู้รับผิดชอบหลัก	ผลการดำเนินงานโดยย่อ
ประเด็นยุทธศาสตร์ที่ 4 : การพัฒนาสู่องค์กรคุณภาพ					
4.1 กระบวนการพัฒนาแผน	อย่างน้อย 7 ข้อ เกณฑ์ สกอ.	7 ข้อ	ทบทวนแผนยุทธศาสตร์ของสำนักหอสมุดกลาง	รองผู้อำนวยการ ฝ่ายวิชาการ	มีการจัดโครงการสัมมนาเชิงปฏิบัติการเรื่องการจัดทำแผนปฏิบัติราชการ ประจำปีงบประมาณ พ.ศ. 2556 เมื่อวันที่ 16-17, 22, สิงหาคม 2555 และ 7 กันยายน 2555 โดยได้มีการทบทวนแผนกลยุทธ์ของสำนักหอสมุดกลาง ด้วยการวิเคราะห์จุดอ่อน จุดแข็ง (SWOT analysis) พร้อมปรับแผนกลยุทธ์สำนักหอสมุดกลาง และเมื่อจัดทำแผนเรียบร้อยแล้วเสนอคณะกรรมการประจำสำนักหอสมุดกลาง เพื่อขอความเห็นชอบและข้อเสนอแนะ นอกจากนี้ ยังมีกิจกรรมการถ่ายทอดแผนกลยุทธ์ไปสู่บุคลากรเมื่อเริ่มปีงบประมาณ 2556 ด้วย
			ปรับโครงสร้างและกระบวนการทำงาน	ผู้อำนวยการ	มีการทบทวนแล้วสมควรใช้โครงสร้างเดิม
			จัดทำแผนและวิเคราะห์อัตรากำลัง	คณะกรรมการ HR	ยังไม่ได้ดำเนินการ เนื่องจากมหาวิทยาลัยยังไม่มีรูปแบบที่ชัดเจนในการวิเคราะห์อัตรากำลัง
			การประเมินความพึงพอใจในการปฏิบัติงานของบุคลากร	คณะกรรมการ HR	สำหรับปีงบประมาณนี้ มีรายงานผลการวิจัยเรื่องปัจจัยที่ส่งผลต่อดัชนีความสุขในการทำงานของบุคลากรสำนักหอสมุดกลาง มศว ที่ผู้บริหารองค์กรสามารถนำไปใช้เป็นแนวทางประกอบการวางนโยบายเพื่อเสริมสร้างความสุขในการทำงาน ซึ่งส่งผลให้บุคลากรมีความพึงพอใจต่อการปฏิบัติงาน ทำให้เกิดประสิทธิภาพ/คุณภาพในการให้บริการ และมีส่วนร่วมในการพัฒนาองค์กรไปสู่ความสำเร็จตามเป้าหมายได้ในที่สุด

ตัวชี้วัด	เป้าหมาย	ผลดำเนินงาน	แผนงาน/โครงการ/กิจกรรม	ผู้รับผิดชอบหลัก	ผลการดำเนินงานโดยย่อ
4.2 ระดับความสำเร็จของการดำเนินการตามมาตรการประหยัดพลังงาน	อย่างน้อย 7 ข้อ เกณฑ์ สกอ.	7 ข้อ	โครงการประหยัดพลังงาน	คณะกรรมการประหยัดพลังงาน	การดำเนินประหยัดพลังงานปีงบประมาณ พ.ศ.2555 มีการแต่งตั้งคณะกรรมการประหยัดพลังงาน เพื่อกำหนดนโยบาย และมาตรการประหยัดพลังงาน กำกับดูแลติดตามการดำเนินงานตามมาตรการประหยัดพลังงาน ประชาสัมพันธ์ รณรงค์ให้ความรู้ เรื่องการประหยัดพลังงานแก่บุคลากรและผู้ใช้บริการและปรับเปลี่ยนใช้อุปกรณ์ประหยัดไฟฟ้า ในขณะเดียวกันก็ต้องคำนึงถึง สิ่งอำนวยความสะดวกที่จะให้ผู้ใช้บริการ และการเพิ่มปริมาณการใช้ห้องประชุม Notebooks และอุปกรณ์ IT และบริการต่าง ๆ จึงทำให้ปริมาณการใช้กระแสไฟฟ้าในปีงบประมาณ พ.ศ. 2555 สูงกว่าปีงบประมาณ พ.ศ. 2554 จำนวนร้อยละ 9.32724
			โครงการกิจกรรม 5ส	คณะกรรมการกิจกรรม 5ส	คณะกรรมการมีการปรับปรุง/เพิ่มเติม นโยบาย มาตรฐานกลาง แบบบันทึกผลการตรวจประเมิน พื้นที่การตรวจ เพื่อให้สอดคล้องกับการประเมินผลการปฏิบัติงาน (KPI) รายบุคคล และมีการจัดกิจกรรมดังนี้ <ol style="list-style-type: none"> <li>1. จัดอบรมเรื่อง Happiness 5S</li> <li>2. ศึกษาดูงานกิจกรรม 5ส</li> <li>3. จัดกิจกรรม Big Cleaning Day</li> <li>4. ตรวจประเมินกิจกรรม 5ส 5 ครั้ง ผลการประเมินคิดเป็นร้อยละ 98.73 มีการมอบรางวัลประเภทพื้นที่ 4 รางวัล และรางวัลประเภทบุคคล 5 รางวัล</li> </ol>
4.3 มีการนำระบบบริหารความเสี่ยงมาใช้ในกระบวนการบริหาร	อย่างน้อย 5 ข้อ เกณฑ์ สกอ.	6 ข้อ	แผนบริหารความเสี่ยงของสำนักหอสมุดกลาง	คณะกรรมการควบคุมภายใน	มีการบริหารความเสี่ยง 3 กิจกรรม ได้แก่ <ol style="list-style-type: none"> <li>1. การหาหนังสือไม่พบที่ชั้น</li> <li>2. การยืมเงินทรองจ่ายในราชการ</li> <li>3. ไฟฟ้าลัดวงจร</li> </ol>

ตัวชี้วัด	เป้าหมาย	ผลดำเนินงาน	แผนงาน/โครงการ/กิจกรรม	ผู้รับผิดชอบหลัก	ผลการดำเนินงานโดยย่อ
4.4 ระบบการพัฒนาบุคลากร	อย่างน้อย 5 ข้อ เกณฑ์ สกอ.	7 ข้อ	แผนบริหารทรัพยากรบุคคล ของสำนักหอสมุดกลาง	คณะกรรมการ HR	มีแผนการบริหารและการพัฒนาบุคลากร มีการวิเคราะห์ ผลการดำเนินการ พร้อมข้อมูลอัตรากำลังบุคลากรในปัจจุบัน และที่ต้องการในอนาคต เพื่อใช้ในการวางแผนความต้องการ ด้านบุคลากรของสำนักหอสมุดกลาง และมีการสำรวจความ ต้องการในการอบรม (training needs) ของบุคลากร
4.5 การพัฒนาหน่วยงานสู่ สถาบันการเรียนรู้	อย่างน้อย 5 ข้อ เกณฑ์ สกอ.	4 ข้อ	แผนการจัดการความรู้	คณะกรรมการ KM และหัวหน้างาน ทุกงาน	สำนักหอสมุดกลางมีนโยบายให้แต่ละงานกำหนดประเด็นความรู้ ที่สอดคล้องกับการปฏิบัติงาน เพื่อให้การดำเนินการจัดการ ความรู้สู่บุคลากร ซึ่งงานต่าง ๆ ได้จัดประชุมแลกเปลี่ยนเรียน รู้อัน และผลการประชุมได้เสนอต่อที่ประชุมผู้บริหาร อีกทั้ง ยังได้รวบรวมความรู้ที่ได้จากการแลกเปลี่ยนเรียนรู้เป็นคู่มือ การปฏิบัติงานด้วย นอกจากนี้มีการกำหนดประเด็นการจัดการ ความรู้หลักที่ครอบคลุมพันธกิจด้านการบริการวิชาการแก่สังคม เพิ่มขึ้นคือ การบริการวิชาการด้านการพัฒนาห้องสมุดโรงเรียน โดยบุคลากรที่เกี่ยวข้อง มีการประชุมแลกเปลี่ยนเรียนรู้เพื่อหา แนวทางการปฏิบัติที่ดี
4.6 มีระบบและกลไกในการเงินและ งบประมาณ	5 ข้อ เกณฑ์ สกอ.	5 ข้อ	แผนการใช้และติดตามการใช้งบประมาณ	หัวหน้างานคลัง และพัสดุ	ปีงบประมาณ พ.ศ. 2555 ใช้งบประมาณเงินรายได้คิดเป็น ร้อยละ 81.41 และงบประมาณแผ่นดิน คิดเป็นร้อยละ 99.99

ตัวชี้วัด	เป้าหมาย	ผลดำเนินงาน	แผนงาน/โครงการ/กิจกรรม	ผู้รับผิดชอบหลัก	ผลการดำเนินงานโดยย่อ
4.7 มีระบบและกลไกการประกันคุณภาพการศึกษาภายใน	อย่างน้อย 7 ข้อ เกณฑ์ สกอ.	7 ข้อ	แผนงานการประกันคุณภาพของสำนักหอสมุดกลาง	คณะกรรมการประกันคุณภาพฯ	<p>คณะกรรมการประกันคุณภาพการศึกษา มีการดำเนินโครงการและกิจกรรมต่างๆ ดังนี้</p> <ol style="list-style-type: none"> <li>1. โครงการส่งเสริมให้ความรู้ฯ การจัดทำ e-SAR เรื่ององค์ประกอบ ตัวบ่งชี้ และระบบสารสนเทศประกันคุณภาพการศึกษา</li> <li>2. โครงการส่งเสริมให้ความรู้ฯ การจัดทำ e-SAR เรื่องขั้นตอนการปฏิบัติงาน (Workflow)</li> <li>3. ศูนย์บรรณสารและสื่อการศึกษา มหาวิทยาลัยพะเยา มาศึกษาดูงานประกันคุณภาพการศึกษา</li> <li>4. การประชาสัมพันธ์การประเมินตนเอง (e-SAR)</li> <li>5. การประเมินคุณภาพการศึกษาภายใน</li> <li>6. โครงการศึกษาดูงานการประกันคุณภาพฯ ณ เทพบรรณรัตน์ ศูนย์บรรณสารสนเทศทางการศึกษา คณะครุศาสตร์ และศูนย์วิทยทรัพยากร จุฬาลงกรณ์มหาวิทยาลัย</li> <li>7. โครงการแจ้งผลการประเมินคุณภาพการศึกษาภายใน ผลการประเมินคุณภาพการศึกษาภายใน ได้คะแนนที่ระดับ 4.50 และได้รับรางวัลคุณภาพ ฝ่ายประกันคุณภาพการศึกษา มหาวิทยาลัยศรีนครินทรวิโรฒ</li> </ol>

ตัวชี้วัด	เป้าหมาย	ผลดำเนินงาน	แผนงาน/โครงการ/กิจกรรม	ผู้รับผิดชอบหลัก	ผลการดำเนินงานโดยย่อ
4.8 มีระบบและกลไกการทำงานบูรณาการศิลปวัฒนธรรม	อย่างน้อย 5 ข้อ เกณฑ์ สกอ.	4 ข้อ	แผนการดำเนินงานด้านศิลปวัฒนธรรมของสำนักหอสมุดกลาง	คณะกรรมการส่งเสริมศิลปวัฒนธรรมฯ	<p>สำนักหอสมุดกลางได้ดำเนินการจัดกิจกรรมโครงการทำนุบำรุงศิลปวัฒนธรรม จำนวน 12 กิจกรรม จากการประเมินความคิดเห็นโครงการโดยรวม ความพึงพอใจของผู้เข้าร่วมกิจกรรมมากที่สุดตามลำดับ ดังนี้</p> <ol style="list-style-type: none"> <li>1. โครงการวันสถาปนาสำนักหอสมุดกลาง</li> <li>2. โครงการไหว้พระแก้ววัด</li> <li>3.โครงการส่งเสริมพระพุทธศาสนาเนื่องในเทศกาลวันมาฆบูชา</li> <li>4. โครงการส่งท้ายปีเก่าต้อนรับปีใหม่</li> <li>5. โครงการสืบสานทำนุบำรุงศิลปวัฒนธรรมทำบุญถวายผ้าป่าและเทียนพรรษา</li> <li>6. กิจกรรมบริจาคโลหิต ในงานสัปดาห์ศาสตราจารย์ ดร.สุดใจ เหล่าสุนทร</li> <li>7. โครงการแสดงมุทิตาจิต</li> <li>8. โครงการสำนักหอสมุดกลางร่วมใจแต่งผ้าไทย</li> <li>9. กิจกรรมรับบริจาคโลหิตในโครงการเฉลิมพระเกียรติพระบาทสมเด็จพระเจ้าอยู่หัว</li> <li>10. โครงการพัฒนาจิตเพื่อการทำงาน</li> <li>11. โครงการสืบสานประเพณีวันสงกรานต์</li> <li>12. โครงการทอดผ้าป่าหนังสือ</li> </ol>

## • อัตรากำลังบุคลากร

ภายใต้การดำเนินงานห้องสมุดหลัก 2 แห่ง คือ สำนักหอสมุดกลาง และหอสมุด มศว องครักษ์ และการกำกับช่วยเหลือห้องสมุดคณะแพทยศาสตร์ ที่องครักษ์อีก 1 แห่ง จึงได้มีการจัดวางอัตราจำแนกตามหน่วยงานย่อย พร้อมกับการคำนึงถึงการให้บริการที่มีประสิทธิภาพอย่างมากที่สุด อย่างไรก็ตาม มีข้อจำกัดของจำนวนบุคลากรเนื่องจากปัญหาด้านงบประมาณ ตลอดจนความต้องการด้านอัตรากำลังคน ด้านเทคโนโลยี จึงทำให้เกิดความผันผวนของอัตราบุคลากรในแต่ละปี โดยมีผู้เกษียณอายุราชการในปีงบประมาณ พ.ศ. 2552 จำนวน 4 คน และในปีงบประมาณ พ.ศ. 2555 อีกจำนวน 5 คน ขณะที่ห้องสมุดไม่ได้รับอัตรากำลังทดแทนแต่อย่างใด สำหรับปีงบประมาณ พ.ศ. 2555 นั้น ได้อัตรานักวิชาการคอมพิวเตอร์ จำนวน 1 อัตรา

ปีงบประมาณ 2555 สำนักหอสมุดกลาง มีอัตรากำลังทั้งสิ้น 103 อัตรา แยกเป็น

ข้าราชการ	จำนวน	39	อัตรา
ลูกจ้างประจำ	จำนวน	8	อัตรา
พนักงานประจำ (เงินงบประมาณ)	จำนวน	14	อัตร
พนักงานประจำ (เงินรายได้)	จำนวน	42	อัตรา
<b>รวม</b>	<b>จำนวน</b>	<b>103</b>	<b>อัตรา</b>



ผศ.นพ. เฉลิมชัย บุญยะสิทธิ์พรณ อธิการบดี มศว

ถ่ายภาพร่วมกับ บุคลากรสำนักหอสมุดกลาง

## อัตรากำลังจำแนกตามหน่วยงาน

หน่วยงาน	ข้าราชการ	ลูกจ้างประจำ	พนักงานประจำ (เงินงบประมาณ)	พนักงานประจำ (เงินรายได้)	รวม
สำนักหอสมุดกลาง	35	7	6	29	77
ห้องสมุดคณะแพทยศาสตร์	1	1	-	1	3
หอสมุด มศว องค์กรักษ์	3	-	8	12	23
<b>รวม</b>	<b>39</b>	<b>8</b>	<b>14</b>	<b>42</b>	<b>103</b>

## จำแนกอัตรากำลังตามตำแหน่ง

ตำแหน่ง	ข้าราชการ	ลูกจ้างประจำ	พนักงานประจำ (เงินงบประมาณ)	พนักงานประจำ (เงินรายได้)	รวม
1. เจ้าหน้าที่บริหารงานทั่วไป	2	-	-	-	2
2. บุคลากร	-	-	1	-	1
3. นักวิชาการเงินและบัญชี	2	-	1	-	3
4. นักวิชาการพัสดุ	-	-	1	-	1
5. นักวิเคราะห์นโยบายและแผน	-	-	-	1	1
6. ผู้ปฏิบัติงานบริหาร	2	-	5	21	28
7. บรรณารักษ์ชำนาญการ	10	-	-	-	10
8. บรรณารักษ์	11	-	5	6	22
9. นักวิชาการโสตทัศนศึกษาชำนาญการ	1	-	-	-	1
10. นักวิชาการโสตทัศนศึกษา	1	-	1	1	3
11. นักวิชาการคอมพิวเตอร์	-	-	-	1	1
12. ผู้ปฏิบัติงานห้องสมุด	10	-	-	4	14
13. พนักงานพิมพ์	-	6	-	-	6
14. พนักงานเข้าเล่ม	-	2	-	2	4
15. ช่างเทคนิค	-	-	-	2	2
16. นักการภารโรง	-	-	-	1	1
17. นักเอกสารสนเทศ	-	-	-	1	1
18. ช่างเครื่องคอมพิวเตอร์	-	-	-	2	2
<b>รวม</b>	<b>39</b>	<b>8</b>	<b>14</b>	<b>42</b>	<b>103</b>

## • การพัฒนาบุคลากร

เนื่องจากสำนักหอสมุดกลางมีบุคลากรหลายระดับ ตั้งแต่ระดับบริหาร จนถึงระดับปฏิบัติการ จึงมีการส่งเสริมและพัฒนาบุคลากรทุกระดับอย่างต่อเนื่อง ทั้งนี้ เพื่อยกระดับสมรรถนะการปฏิบัติงานของบุคลากรให้มีประสิทธิภาพยิ่งขึ้น ตลอดจนเพิ่มพูนทักษะที่จำเป็นต่างๆ ได้แก่ ทักษะด้านการสื่อสารทางภาษา ทักษะด้านการใช้เทคโนโลยีสารสนเทศ เป็นต้น นอกจากนี้ยังเปิดโอกาสให้บุคลากรพัฒนาความเชี่ยวชาญของตนเองจนสามารถก้าวไปสู่การเป็นอาจารย์พิเศษ หรือ วิทยากรในสาขาวิชาชีพอีกด้วย การพัฒนาบุคลากรสามารถแบ่งออกเป็นด้านต่างๆ ได้ ดังนี้

### 1. การฝึกอบรม/สัมมนา

1.1 โครงการพัฒนาบุคลากรประจำปี ในแต่ละปีมีการจัดโครงการอบรม/สัมมนา เพื่อเป็นการเสริมสร้างและเพิ่มพูนความรู้ ความเข้าใจในสาขาวิชาชีพด้านการให้บริการ สำหรับปีนี้ได้มีโครงการอบรมในหัวข้อที่เกี่ยวกับการสร้างค่านิยมองค์กร โดยมุ่งเน้นให้บุคลากรตระหนักถึงค่านิยมขององค์กร “WE CARE” ที่สามารถต่อยอดไปสู่การสร้างวัฒนธรรมขององค์กรได้ต่อไป

1.2 การอบรมฝึกฝนทักษะด้านการสืบค้น กรณีเมื่อมีโปรแกรมหรือฐานข้อมูลใหม่ๆ จะมีการจัดอบรมทักษะด้านการสืบค้นเพื่อให้บุคลากรเกิดความเชี่ยวชาญ/ชำนาญ และสามารถนำไปถ่ายทอดแก่ผู้ใช้

1.3 การฝึกฝนทักษะด้านการสื่อสารทางภาษา โดยเฉพาะภาษาอังกฤษ ซึ่งเป็นภาษาสากลสำหรับการสื่อสารกับผู้ใช้ที่เป็นชาวต่างประเทศได้อย่างไม่ขัดเขินหรือสามารถส่งต่อไปยังผู้ใช้ที่เชี่ยวชาญ/ชำนาญกว่าได้ ด้วยการส่งเสริมการเรียนแบบเป็นทางการในสถาบันการศึกษา และแบบไม่เป็นทางการด้วยการจัดชั้นเรียนสนทนากับอาจารย์ที่ชำนาญด้านภาษา ตลอดจนการฝึกในสภาพจริงด้วยการนำอาคันตุกะชาวต่างชาติไปทัศนศึกษาหรือดูงาน

1.4 การอบรมด้านวิชาชีพ เพื่อเป็นการขัดเกลาความรู้ในวิชาชีพให้แน่นแฟ้นยิ่งขึ้น จึงสนับสนุนให้บุคลากรเข้าร่วมการอบรม/สัมมนาในหัวข้อที่เกี่ยวข้องกับวิชาชีพและสาขาที่เกี่ยวข้องกับการศึกษา

### 2. การเป็นอาจารย์พิเศษ วิทยากร กรรมการวิชาการ/วิชาชีพ ได้แก่

2.1 อาจารย์พิเศษภายในและภายนอกมหาวิทยาลัย ด้วยการได้รับเชิญเป็นอาจารย์พิเศษสำหรับการฝึกฝนอาชีพให้แก่นิสิต นักศึกษา ทั้งภายในและภายนอกมหาวิทยาลัย นับเป็นการยกระดับการทำงานที่ผ่านการสั่งสมประสบการณ์จนเชี่ยวชาญ

2.2 วิทยากร ด้วยการได้รับเชิญเป็นวิทยากรบรรยายในชั้นเรียนสาขาบรรณารักษ์และสารสนเทศศาสตร์ ตลอดจนการเป็นวิทยากรสำหรับการฝึกงานสำหรับนิสิตในสาขาวิชาชีพทุกปี แสดงให้เห็นถึงการได้รับการยกย่องและให้เกียรติด้านความรู้ ความสามารถ ตลอดจนความเชี่ยวชาญในวิชาชีพเป็นอย่างดี

2.3 กรรมการวิชาการ/วิชาชีพ เนื่องจากการมีความรู้ ความสามารถ ตลอดจนการพัฒนาตนเองอย่างต่อเนื่อง บุคลากรจึงได้รับเชิญให้เป็นกรรมการตรวจเครื่องมือวิทยานิพนธ์ และอ่านผลงานวิชาการให้แก่หน่วยงานภายในและภายนอกมหาวิทยาลัยตามลำดับ



## ตารางแสดงการเข้าร่วมกิจกรรมของบุคลากร

ประเภท	จำนวนบรรณารักษ์	จำนวนบุคลากร สายสนับสนุน	งบประมาณ
1. การฝึกอบรม/สัมมนา			
- โครงการพัฒนาบุคลากรประจำปี	33	70	245,750
- การอบรมฝึกฝนทักษะด้านการสืบค้น	33	42	2,300
- การฝึกฝนทักษะด้านการสื่อสารทางภาษา	4	6	3,140
- การอบรมทักษะทางวิชาชีพ	25	5	75,281
- การอบรม/สัมมนาเพื่อยกระดับความรู้	33	70	63,468
2. การเป็นอาจารย์พิเศษ วิทยากร กรรมการวิชาการ/วิชาชีพ			
- อาจารย์พิเศษ	8	6	-
- วิทยากร	7	1	-
- กรรมการวิชาการ/วิชาชีพ	10	2	-



สัมมนาบุคลากร ประจำปี 2555 เรื่อง การเสริมสร้างค่านิยมของสำนักหอสมุดกลาง  
ณ โรงแรมทะเลชาเลต์ อ.แก่ง จ.ระยอง 7-8 พฤษภาคม 2555

- **การเงินและงบประมาณ**

สำนักหอสมุดกลาง มหาวิทยาลัยศรีนครินทรวิโรฒ ดำเนินการตามภารกิจในด้านต่างๆ โดยใช้เงินงบประมาณ 2 ส่วน คือ เงินงบประมาณแผ่นดิน และ งบประมาณเงินรายได้ในปีงบประมาณ พ.ศ. 2553 พ.ศ. 2554 และ พ.ศ. 2555 สำนักหอสมุดกลาง มีค่าใช้จ่ายจริง ดังนี้

หมวด	งบประมาณแผ่นดิน (บาท)			งบประมาณเงินรายได้ (บาท)			รวม (บาท)		
	2553	2554	2555	2553	2554	2555	2553	2554	2555
เงินเดือน	13,554,360	14,277,513.59					13,554,360	14,277,513.59	
ค่าจ้างประจำ (ลูกจ้างประจำ)	1,433,460	1,603,200.00					1,433,460	1,603,200.00	
ค่าจ้างชั่วคราว / พนักงานประจำ	1,714,428	2,050,659.00	2,433,247.00	5,414,100.00	5,498,400.00	5,317,800.00	7,128,528	7,549,059.00	775,107.00
ค่าตอบแทนใช้สอยและวัสดุ (รวมเงินบำรุงศิลปะ)	4,811,195.69	4,833,176.29	5,369,451.17	11,782,829.62	15,327,081.69	14,550,867.43	16,594,025.31	20,160,257.98	17,920,318.60
ค่าสาธารณูปโภค				2,376,492.40	2,133,833.54	1,996,890.66	2,376,492.40	2,133,833.54	1,996,890.66
ค่าครุภัณฑ์				823,566.20	1,094,721.09	605,525.00	823,566.20	2,479,461.09	605,525.00
ค่าที่ดินและสิ่งก่อสร้าง				478,853.00	869,376.80	229,180.00	478,853.00	869,376.80	229,180.00
เงินอุดหนุน (รวมเงินอุดหนุนวิจัย)				3,325,708.00	2,690,769.00	2,670,642.00	3,325,708.00	2,690,769.00	2,670,642.00
รายจ่ายอื่นๆ				426,118.00	373,099.00	346,253.00	426,118.00	373,099.00	346,253.00
งบกลาง				27,180.00			27,180.00		
เงินอุดหนุนโครงการผลิตแพทย์/พยาบาลเพิ่ม	1,410,549.73						1,410,549.73		
<b>รวม (บาท)</b>	<b>22,923,993.42</b>	<b>24,149,288.88</b>	<b>5,369,451.17</b>	<b>24,654,847.22</b>	<b>27,987,281.12</b>	<b>25,717,158.09</b>	<b>47,578,840.64</b>	<b>52,136,570.00</b>	<b>31,086,609.26</b>
โครงการเครือข่ายมหาวิทยาลัยไทย(ThaiLIS) สกอ.	638,525.60	112,998.60	362,490.50				638,525.60	112,998.60	362,490.50
โครงการภายใต้แผนปฏิบัติการไทยเข้มแข็ง 2555		1,384,740.00	791,800.00						791,800.00
<b>รวมทั้งสิ้น</b>	<b>23,562,519.02</b>	<b>24,262,287.48</b>	<b>6,523,741.67</b>	<b>24,654,847.22</b>	<b>27,987,281.12</b>	<b>25,717,158.09</b>	<b>48,217,366.24</b>	<b>52,249,568.60</b>	<b>32,240,899.76</b>

- การจัดสรรงบประมาณแผ่นดินหมวดเงินเดือน ค่าจ้างประจำ มหาวิทยาลัยมิได้จัดสรรให้หน่วยงาน แต่ให้เบิกจ่ายได้ตามรายจ่ายจริง โดยให้กองคลังเป็นผู้ดำเนินการเบิกจ่าย
- หมายเหตุ : ไม่รวมโบนัส, เงินตอบแทนพิเศษ, เงินตอบแทนรายเดือน ระดับ 1 - 7 และค่าครองชีพ
- เงินโครงการภายใต้แผนปฏิบัติการไทยเข้มแข็ง 2555 เป็นค่าครุภัณฑ์

## รายงานผลการใช้เงินปีงบประมาณ 2555

หมวดรายจ่าย	งบประมาณแผ่นดิน			งบประมาณเงินรายได้		
	ได้รับจัดสรร	รายจ่าย	คงเหลือ	ได้รับจัดสรร	รายจ่าย	คงเหลือ
<b>งบบุคลากร</b>				5,317,800.00	5,317,800.00	
เงินเดือน						
ค่าจ้างประจำ (ลูกจ้างประจำ)						
ค่าจ้างพนักงานประจำ				5,317,800.00	5,317,800.00	
ค่าจ้างพนักงานชั่วคราว						
<b>เงินคงเหลือโอนเข้ากองทุนพนักงาน</b>		2,433,247.00		276,334.60	276,334.60	
<b>งบดำเนินงาน</b>	5,370,200.00	5,369,451.17	748.83	19,560,300.00	16,547,758.09	3,012,541.91
<b>ได้รับจัดสรร</b>				19,174,300.00		
บวก รับโอนจากบัณฑิตวิทยาลัย				500,000.00	-	
บวก รับโอนจากสำนักวิชาเศรษฐศาสตร์				56,000.00	-	
หัก เงินโอนไปงบลงทุน - ครุภัณฑ์				170,000.00		
<b>ค่าตอบแทน ใช้สอยและวัสดุ</b>				17,220,300.00		
<b>ค่าตอบแทน</b>				2,984,400.00	2,418,600.00	565,800.00
- ค่าตอบแทนสาขาขาดแคลน				225,400.00	125,400.00	100,000.00
- ค่าปฏิบัติงานนอกเวลามาตรฐาน/พิเศษ				1,900,000.00	1,724,330.00	175,670.00
- ค่าเบี้ยประชุมกรรมการประจำสำนักฯ				37,200.00	14,300.00	22,900.00

หมวดรายจ่าย	งบประมาณแผ่นดิน			งบประมาณเงินรายได้		
	ได้รับจัดสรร	รายจ่าย	คงเหลือ	ได้รับจัดสรร	รายจ่าย	คงเหลือ
- ค่าสมนาคุณผู้บริหาร				808,800.00	553,200.00	255,600.00
- ค่าตอบแทนคนขับรถ				3,000.00	1,370.00	1,630.00
- ค่าอ่านผลงานทางวิชาการ				10,000.00		10,000.00
<b>ค่าใช้จ่าย</b>	<b>3,120,959.00</b>	<b>3,120,959.00</b>		<b>849,500.00</b>	<b>763,125.37</b>	<b>86,374.63</b>
- ค่าจ้างซ่อมเก้าอี้ โต๊ะและครุภัณฑ์อื่นๆ				500,000.00	209,118.27	60,371.63
- ค่าจ้างซ่อมแอร์ ลิฟท์ พร้อมอะไหล่					230,510.10	
- ค่าจ้างเหมาบริการดูแลกำจัดปลวก	40,660.00	40,660.00				
- ค่าจ้างเหมาบริการซ่อมบำรุงรักษาลิฟท์	109,996.00	109,996.00				
- ค่าจ้างบำรุงรักษาโปรแกรมห้องสมุดอัตโนมัติ	1,070,000.00	1,070,000.00				
- ค่าจ้างเหมาบริการอื่นๆ (ค่าใช้จ่ายเบ็ดเตล็ด)				100,000.00	87,933.00	12,067.00
- ค่าบำรุงรักษาและซ่อมเครื่องปรับอากาศ	220,400.00	220,400.00				
- ค่าจ้างทำความสะอาดอาคาร	1,611,423.00	1,611,423.00				
- ค่าจ้างบำรุงรักษาเครื่องสำรองไฟฟ้า UPS	34,240.00	34,240.00				
- ค่าจ้างบริการซ่อมบำรุงเครื่องป้องกันหนังสือหาย	34,240.00	34,240.00				
- ค่าเลี้ยงรับรองและพิธีการ				44,500.00	57,795.00	- 13,295.00
- ค่าลงทะเบียนอบรม / สัมมนา				50,000.00	75,928.00	- 25,928.00
- ค่าใช้จ่ายในการเดินทางไปราชการ(รวมค่าทางด่วนพิเศษ)				105,000.00	43,941.00	61,059.00
- ค่าจ้างเข้าปกและเย็บเล่ม				50,000.00	21,900.00	28,100.00

หมวดรายจ่าย	งบประมาณแผ่นดิน			งบประมาณเงินรายได้		
	ได้รับจัดสรร	รายจ่าย	คงเหลือ	ได้รับจัดสรร	รายจ่าย	คงเหลือ
- ค่าเช่าเครื่องถ่ายเอกสาร					36,000.00	- 36,000.00
<b>ค่าวัสดุ</b>	<b>2,249,241.00</b>	<b>2,248,492.17</b>	<b>748.83</b>	<b>13,386,400.00</b>	<b>11,369,142.06</b>	<b>1,961,257.94</b>
- ค่าหนังสือ	1,616,030.00	1,615,979.55	50.45	5,126,400	3,853,562.50	1,272,837.50
- ค่าวารสาร/หนังสือพิมพ์และฐานข้อมูล	617,500.00	616,835.00	665.00	6,885,010.05	6,241,823.43	643,176.57
- ค่าวัสดุสำนักงาน				400,000.00	243,447.71	156,552.29
- ค่าไฟฟ้าวิทยุ				90,000.00	208,334.98	- 118,334.98
- ก่อสร้าง / ปรุ				120,000.00	71,691.34	48,308.66
- เกษตร				60,000.00	14,780.00	45,220.00
- โฆษณาและเผยแพร่				150,000.00	81,349.29	68,650.71
- วัสดุคอมพิวเตอร์		14,194.62	33.38	160,000.00	155,756.84	4,243.16
- อื่นๆ	15,711.00	1,483.00		56,000.00		56,000.00
- วัสดุโสตฯ/การศึกษา				50,000.00	50,108.00	- 108.00
- งานบ้านงานครัว				20,000.00	23,887.95	- 3,887.95
- งานเทคนิคห้องสมุด				200,000.00	365,241.42	-165,241.42
- เชื้อเพลิง				10,000.00	1,920.60	8,079.40
- ค่าใช้จ่ายในการทำนุบำรุงศิลปวัฒนธรรม				59,000.00	57,238.00	1,762.00
<b>ค่าสาธารณูปโภค</b>				<b>2,340,000.00</b>	<b>1,996,890.66</b>	<b>343,109.34</b>
- ค่าสมาชิกทริวิชั่น				22,300.00	22,207.20	92.80

หมวดรายจ่าย	งบประมาณแผ่นดิน			งบประมาณเงินรายได้		
	ได้รับจัดสรร	รายจ่าย	คงเหลือ	ได้รับจัดสรร	รายจ่าย	คงเหลือ
- ค่าไฟฟ้า				2,277,700.00	1,913,658.47	364,041.53
- ค่าโทรศัพท์/บัตรโทรศัพท์/โทร.เคลื่อนที่				30,000.00	37,121.73	- 7,121.73
- ค่าฝากส่งไปรษณีย์ / ค่าธรรมเนียม				10,000.00	23,903.26	- 13,903.26
<b>งบลงทุน</b>				<b>581,400.00</b>		
บวก รับโอนจากงบดำเนินงาน				170,000.00		
บวก รับโอนจากงบกลาง				100,000.00		
<b>รวมทั้งสิ้น</b>				<b>851,400.00</b>	<b>834,705.00</b>	<b>16,695.00</b>
- ค่าครุภัณฑ์ (351,400+170,000+100,000)				621,400.00	605,525.00	15,875.00
- ค่าที่ดินและสิ่งก่อสร้าง				230,000.00	229,180.00	820.00
<b>งบเงินอุดหนุน</b>				<b>5,067,400.00</b>	<b>2,664,152.00</b>	<b>2,403,248.00</b>
- เงินสมทบ / กองทุนประกันสังคม				264,300.00	189,128.00	75,172.00
- เงินสมทบกองทุนสำรองเลี้ยงชีพ				290,300.00	221,389.00	68,911.00
- เงินโครงการประกันคุณภาพ				50,000.00	32,435.00	17,565.00
- ทุนพัฒนาบุคลากรสายสนับสนุนวิชาการ				50,000.00	36,200.00	13,800.00
- งบพัฒนาหน่วยงานและมหาวิทยาลัย				1,435,000.00	1,435,000.00	
- เงินสมทบกองทุนสวัสดิการ				645,000.00	750,000.00	-105,000.00
- เงินกองทุนห้องสมุด				2,332,800.00		2,332,800.00
<b>งบกลาง</b>				<b>100,000.00</b>		

หมวดรายจ่าย	งบประมาณแผ่นดิน			งบประมาณเงินรายได้		
	ได้รับจัดสรร	รายจ่าย	คงเหลือ	ได้รับจัดสรร	รายจ่าย	คงเหลือ
หัก โอนไปงบลงทุน				100,000.00		
เงินอุดหนุนโครงการวิจัย				287,000.00	6,490.00	287,000.00
งบรายจ่ายอื่น				505,500.00	346,253.00	159,247.00
- โครงการบริการวิชาการสำนักหอสมุดกลาง				50,000.00		50,000.00
- โครงการบริการวิชาการส่งเสริมคุณภาพชีวิตในวัยเกษียณอายุ				20,000.00	9,855.00	10,145.00
- โครงการฝึกอบรมการสืบค้นสารสนเทศสำหรับนิสิต คณาจารย์ และบุคลากร				9,500.00		9,500.00
- โครงการส่งเสริมการอ่านแบบยั่งยืน				6,000.00	4,500.00	1,500.00
- ค่าใช้จ่ายในการจัดฝึกอบรม สัมมนาที่จัดเอง				370,000.00	310,108.00	59,892.00
- ค่าใช้จ่ายในการเจรจาความร่วมมือและศึกษาดูงาน				50,000.00	21,790.00	28,210.00
โครงการเครือข่ายมหาวิทยาลัยไทย (ThaiLIS)	362,500.00	362,490.50	9.50			
โครงการภายใต้แผนปฏิบัติการไทยเข้มแข็ง 55	791,800.00	791,800.00				
<b>รวมทั้งสิ้น</b>	<b>6,524,500.00</b>	<b>6,523,741.67</b>	<b>758.33</b>	<b>31,589,400.00</b>	<b>25,717,158.09</b>	<b>5,872,241.91</b>
<b>คิดเป็นร้อยละ</b>		<b>99.99</b>	<b>0.01</b>		<b>81.41</b>	<b>18.59</b>

หมายเหตุ งบบุคลากรของงบประมาณเงินรายได้ ยอดคงเหลือทั้งหมดมหาวิทยาลัยโอนเข้าเงินกองทุนพนักงาน

- งบประมาณเงินรายได้ ใช้ไปทั้งสิ้น คิดเป็นร้อยละ 81.41 ของงบประมาณที่ได้รับจัดสรรทั้งหมด
- เงินงบประมาณแผ่นดิน ใช้ไปทั้งสิ้น คิดเป็นร้อยละ 99.99 ของงบประมาณที่ได้รับจัดสรร (ไม่รวมงบบุคลากร รวมโครงการ ThaiLIS และโครงการภายใต้แผนปฏิบัติการไทยเข้มแข็ง)



สรุปรายรับค่าปรับและรายจ่ายค่าปฏิบัติงานนอกเวลาราชการ ปีงบประมาณ 2553 - 2554 - 2555

รายการ	สำนักหอสมุดกลาง			หอสมุด มศว องค์กรักษ์			ห้องสมุดคณะแพทยศาสตร์		
	2553	2554	2555	2553	2554	2555	2553	2554	2555
รายรับ - ค่าปรับ	790,110.00	686,800.00		291,760.00	275,565.00	138,323.00	53,490.00	50,895.00	65,265.00
รายจ่าย - ค่าปฏิบัติงานนอกเวลาราชการ	1,788,410.00	1,396,234.00	898,590.00	709,250.00	703,340.00	435,390.00	196,310.00	200,290.00	

หมายเหตุ ค่าปฏิบัติงานนอกเวลาราชการของห้องสมุดคณะแพทยศาสตร์ ไม่ได้ใช้งบประมาณที่สำนักหอสมุดกลาง ใช้งบประมาณของคณะแพทยศาสตร์

# การพัฒนาเทคโนโลยีสารสนเทศ

ด้วยความตระหนักถึงความก้าวหน้าอย่างไม่หยุดยั้งของเทคโนโลยีสารสนเทศ ทำให้สำนักหอสมุดกลางจำเป็นต้องเรียนรู้และศึกษาการใช้เทคโนโลยีสารสนเทศเพื่อนำมาใช้ในงานห้องสมุด ได้แก่

1. การพัฒนาโปรแกรมห้องสมุดอัตโนมัติแบบโอเพนซอร์ส (Open source) ซึ่งหมายถึงโปรแกรมที่ได้รับการออกแบบพัฒนาและแบ่งปันให้มีการใช้งานได้โดยไม่คิดค่าใช้จ่าย เนื่องด้วยโปรแกรมห้องสมุดอัตโนมัติที่กำลังใช้อยู่ได้ยุติการพัฒนาแล้ว จึงทำให้สำนักหอสมุดกลางจำเป็นต้องศึกษาโปรแกรมใหม่เพื่อปรับเปลี่ยนไปสู่ระบบที่มีการพัฒนาอย่างต่อเนื่อง โดยจัดทำโครงการทดสอบการติดตั้งและใช้งานระบบห้องสมุดอัตโนมัติ Koha ซึ่งมีวัตถุประสงค์ ดังนี้

1.1 เพื่อทดสอบระบบห้องสมุดอัตโนมัติประเภทโอเพนซอร์สที่จะนำมาทดแทนระบบห้องสมุดอัตโนมัติเดิม

1.2 เพื่อเพิ่มความรู้ความสามารถของบุคลากรของสำนักหอสมุดกลางเกี่ยวกับเทคโนโลยีต่างๆ ที่ใช้กับระบบห้องสมุดอัตโนมัติ

1.3 เพื่อนำผลการทดสอบมาประกอบการตัดสินใจเลือกใช้ระบบห้องสมุดอัตโนมัติในอนาคต คณะทำงานกลุ่มนี้ได้ศึกษาการใช้ระบบห้องสมุดอัตโนมัติ “โคฮา” (Koha) กับโมดูลการทำงานของห้องสมุด ได้แก่ งานจัดหาทรัพยากร (acquisition) งานสร้างฐานและวิเคราะห์หมวดหมู่ (cataloguing) งานบริการ (circulation) การสืบค้นทางบรรณานุกรม (opac) สรุปได้ว่า ระบบห้องสมุดอัตโนมัติ “โคฮา” (Koha) สามารถดำเนินงานได้อย่างดี อย่างไรก็ตามสำนักหอสมุดกลาง ขาดบุคลากรทางด้านโปรแกรมเมอร์ (programmer) ที่มีประสบการณ์ในการดูแลและพัฒนาระบบสำหรับการใช้งานจริง จึงทำให้จำเป็นต้องยุติการศึกษาาระบบห้องสมุดอัตโนมัติ “โคฮา” (Koha)

2. การศึกษาดูงานและความร่วมมือเพื่อศึกษาการใช้ระบบห้องสมุดอัตโนมัติแบบโอเพนซอร์ส “โคฮา” (Koha) ซึ่งได้มีการพัฒนาในกลุ่มห้องสมุดมหาวิทยาลัยกลุ่มหนึ่ง ซึ่งประกอบด้วยมหาวิทยาลัยเกษตรศาสตร์ มหาวิทยาลัยธรรมศาสตร์ และสถาบันบัณฑิตพัฒนบริหารศาสตร์

3. การพัฒนาระบบการจัดเก็บข้อมูลที่เป็นคลังสถาบัน (Institute Repository) โดยใช้โปรแกรม D-Space ซึ่งเป็นโปรแกรมแบบโอเพนซอร์ส มีจุดมุ่งหมายเพื่อใช้เป็นที่รวบรวม จัดเก็บและเผยแพร่ข้อมูลทางวิชาการของสมาชิกต่างๆ ภายในมหาวิทยาลัย ด้วยการเริ่มต้นจัดเก็บปริญญาบัตรระดับบัณฑิตศึกษาของนิสิตและผลงานวิชาการของอาจารย์และบุคลากร

4. การพัฒนาระบบเสนอซื้อหนังสือ (Book suggestion) เพื่ออำนวยความสะดวกแก่ผู้ใช้ในการเสนอหนังสือที่ต้องการให้ห้องสมุดจัดหาไว้บริการ จึงได้มีการพัฒนาระบบเสนอซื้อหนังสือไว้บนหน้าเว็บไซต์ห้องสมุด ผู้ใช้สามารถเสนอซื้อทรัพยากรที่ต้องการใช้ในสาขาวิชาของตนได้

5. การพัฒนาระบบการส่งหนังสือให้คณาจารย์ถึงที่ทำงาน (Book delivery) เป็นบริการเพื่อส่งเสริมและอำนวยความสะดวกการใช้ทรัพยากรห้องสมุด โดยเฉพาะหนังสือ จึงได้พัฒนาระบบการส่งหนังสือที่สืบค้นได้จากฐานข้อมูลบรรณานุกรมทรัพยากรห้องสมุด แล้วนำส่งคณาจารย์ถึงที่ทำงาน นับเป็นช่องทางเพิ่มจำนวนการใช้ทรัพยากรห้องสมุดอีกวิธีหนึ่ง

6. การอบรมการใช้ระบบวารสารอิเล็กทรอนิกส์ (OJS) ซึ่งเป็นประเด็นยุทธศาสตร์ของมหาวิทยาลัย ด้วยการเปิดอบรมแก่ตัวแทนคณะที่มีวารสารวิชาการของตนเอง เพื่อกระตุ้นให้เกิดช่องทางในการสร้างวารสารอิเล็กทรอนิกส์ของมหาวิทยาลัยสำหรับการค้นคืนและเข้าถึงที่แพร่หลายมากยิ่งขึ้น

7. การเพิ่มเครื่องมือให้อาจารย์ นิสิตและบุคลากรสามารถใช้งานทรัพยากรสารสนเทศของห้องสมุด และฐานข้อมูลออนไลน์ รวมทั้งแหล่งเรียนรู้ต่างๆ ที่สำคัญบนอินเทอร์เน็ตได้อย่างสะดวกและรวดเร็ว เช่น การใช้งานบนระบบแอนดรอยด์ผ่านบนโทรศัพท์เคลื่อนที่ การให้บริการยืม iPad เป็นต้น

## การพัฒนาทรัพยากรสารสนเทศ

สำนักหอสมุดกลาง ได้รับการจัดสรรงบประมาณเพื่อจัดซื้อทรัพยากรสารสนเทศ เพื่อส่งเสริมและสนับสนุนการศึกษา การเรียนการสอน ตลอดจนการค้นคว้าวิจัยของผู้ใช้ ทั้งภายในและภายนอกมหาวิทยาลัย ดังรายละเอียดต่อไปนี้

### การใช้งบประมาณเพื่อการจัดซื้อทรัพยากรสารสนเทศของสำนักหอสมุดกลาง ปีงบประมาณ 2553 - 2554 - 2555

ทรัพยากรสารสนเทศ	สำนักหอสมุดกลาง (บาท)			หอสมุด มศว องค์กรฯ (บาท)			ห้องสมุดคณะแพทยศาสตร์ (บาท)		
	2553	2554	2555	2553	2554	2555	2553	2554	2555
หนังสือ	1,740,061.09	3,754,005.77	1,335,608.90	862,947.25	1,756,645.16	2,135,033.95	1,059,723.40	302,586.50	382,919.65
วารสาร (รวมฐานข้อมูล)	3,926,325.47	3,863,433.78	5,311,181.18	621,888.25	793,114.83	793,767.25	1,469,343.87		
หนังสือพิมพ์	99,015.00	123,264.00	100,861.00	31,903.00	38,209.00	36,014.00	31,466.00		
โสตทัศนศึกษา	78,431.00	30,874.99	22,123.00	8,155.00	11,264.00	27,985.00			
<b>รวมค่าใช้จ่ายทั้งสิ้น</b>	<b>5,843,832.56</b>	<b>7,771,578.54</b>	<b>5,308,345.14</b>	<b>1,524,893.50</b>	<b>2,599,232.99</b>	<b>2,992,800.20</b>	<b>2,560,533.27</b>	<b>302,586.50</b>	<b>382,919.65</b>

หมายเหตุ เป็นยอดรวมทั้งเงินงบประมาณและงบประมาณเงินรายได้

ค่าจัดซื้อหนังสือ วารสารและหนังสือพิมพ์  
ประจำปีงบประมาณ 2553 - 2554 - 2555

งบดำเนินงาน รายจ่ายประเภท ค่าหนังสือ วารสารและหนังสือพิมพ์

● งบประมาณแผ่นดิน

หน่วยงาน	2553	2554	2555
<b>สำนักหอสมุดกลาง</b>	<b>18,100.00</b>	<b>18,465.00</b>	<b>2,132,846.55</b>
- หนังสือ			1,516,011.55
- วารสาร / หนังสือพิมพ์	18,100.00	18,465.00	616,835.00
<b>หอสมุด มศว องครักษ์</b>			<b>99,968.00</b>
- หนังสือ			99,968.00
- วารสาร / หนังสือพิมพ์			
<b>ห้องสมุดคณะแพทยศาสตร์</b>	<b>2,423,749.27</b>		
- หนังสือ	954,405.40		
- วารสาร / หนังสือพิมพ์	1,469,343.87		

● งบประมาณเงินรายได้

หน่วยงาน	2553	2554	2555
<b>สำนักหอสมุดกลาง</b>	<b>5,105,924.13</b>	<b>7,740,703.55</b>	
- หนังสือ	1,240,191.82	3,754,005.77	1,335,608.9
- วารสาร / ฐานข้อมูล/นสพ.	3,865,732.31	3,863,433.78	3,950,613.24
- หนังสือพิมพ์		123,264.00	1,461,428.94
<b>หอสมุด มศว องครักษ์</b>	<b>1,417,121.40</b>	<b>2,587,968.99</b>	<b>2,964,815.20</b>
- หนังสือ	763,330.15	1,756,645.16	2,135,033.95
- วารสาร /หนังสือพิมพ์	653,791.25	793,114.83	829,781.25
- หนังสือพิมพ์		38,209.00	
<b>ห้องสมุดคณะแพทยศาสตร์</b>	<b>105,318.00</b>	<b>302,586.50</b>	<b>382,919.65</b>
- หนังสือ	105,318.00	302,586.50	382,919.65
- วารสาร			

การใช้เงินงบประมาณแผ่นดินและงบประมาณเงินรายได้  
เพื่อการจัดซื้อหนังสือ วารสารและหนังสือพิมพ์  
ปีงบประมาณ 2555

หน่วยงาน	งบประมาณแผ่นดิน	งบประมาณเงินรายได้	งบเงินอุดหนุน (โครงการเร่งรัด)	รวม
<b>สำนักหอสมุดกลาง</b>	2,132,846.55	6,747,651.08		8,880,497.63
หนังสือ	1,516,011.55	1,335,608.90		2,851,620.45
วารสาร / ฐานข้อมูล	600,000.00	1,461,428.94		2,061,428.94
หนังสือพิมพ์	16,835.00	3,950,613.24		3,967,448.24
<b>หอสมุด มศว องครักษ์</b>	99,968.00	2,964,815.20		3,064,783.20
หนังสือ	99,968.00	2,135,033.95		2,235,001.95
วารสาร / หนังสือพิมพ์		829,781.25		829,781.25
<b>ห้องสมุดคณะแพทยศาสตร์</b>		382,919.65		382,919.65
หนังสือ		382,919.65		382,919.65
วารสาร				
<b>รวมใช้ไปทั้งสิ้น</b>	2,232,814.55	10,095,385.93		12,328,200.48



# การส่งเสริมและสนับสนุนการวิจัย

สำนักหอสมุดกลาง ได้จัดสรรงบประมาณเงินรายได้ประจำปี พ.ศ. 2555 เพื่อใช้เป็นเงินอุดหนุนการทำวิจัยของบุคลากร เป็นจำนวนเงิน 287,000 บาท ในปีงบประมาณ พ.ศ. 2555 ไม่มีบุคลากรเสนอโครงการวิจัย อย่างไรก็ตาม ได้มีการจัดกิจกรรมส่งเสริมการทำวิจัย 1 ครั้ง โดยเรียนเชิญอาจารย์อรรณพ โพธิ์สุข จากสาขาวิชาการอุดมศึกษา คณะศึกษาศาสตร์ มาเป็นวิทยากรบรรยายเรื่อง “การทำวิจัยแบบ R to R” เนื่องจากปัจจุบันบุคลากรมีงานประจำที่ค่อนข้างรัดตัว จึงทำให้แนวโน้มการทำวิจัยลดลง ทำให้เป้าหมายที่กำหนดไว้ว่าจะต้องมีโครงการวิจัยนำเสนอปีละ 1 เรื่องจึงไม่บรรลุผล สำนักหอสมุดกลางจึงต้องปรับแนวทางการวิจัย มุ่งเน้นส่งเสริมให้บุคลากรทำวิจัยแบบ R to R เพื่อตอบโจทยปัญหาจากการทำงานเป็นหลัก

นอกจากนั้น สำนักหอสมุดกลาง ได้เชิญรองศาสตราจารย์สุพัฒน์ ส่องแสงจันทร์ ข้าราชการบำนาญ สังกัดคณะมนุษยศาสตร์ มหาวิทยาลัยศรีนครินทรวิโรฒ มาเป็นที่ปรึกษาและให้คำแนะนำเกี่ยวกับการทำวิจัยให้แก่บุคลากรในสังกัด และได้แต่งตั้งผู้ทรงคุณวุฒิภายนอกมาร่วมเป็นคณะกรรมการพิจารณาทุนอุดหนุนโครงการวิจัยของบุคลากร ซึ่งประกอบด้วย

1. ผู้อำนวยการสำนักหอสมุดกลาง ประธาน
2. รองศาสตราจารย์เฉลียว พันธุ์สีดา กรรมการ
3. อาจารย์อรรณพ โพธิ์สุข กรรมการ
4. นางวนิดา วงศ์วิณะ กรรมการ
5. นางพิมล เมฆสวัสดิ์ กรรมการและเลขานุการ



อบรมเรื่อง วิจัย: การพัฒนางานประจำสู่งานวิจัย (R to R)  
โดย อ.ดร. อรรณพ โพธิ์สุข

ณ ห้องประชุม 702 ชั้น 7 สำนักหอสมุดกลาง วันที่ 3 กันยายน 2555

# การส่งเสริมบรรยากาศการเรียนรู้

ยุทธศาสตร์สำคัญประการหนึ่งของห้องสมุด คือ การส่งเสริมบรรยากาศการเรียนรู้ภายในห้องสมุด โดยการปรับปรุงด้านอาคารสถานที่ให้สะดวก สบาย และสะอาด รวมถึงการให้ความรู้ผ่านทางนิทรรศการในวาระสำคัญหรือหัวข้อที่เกี่ยวข้องและน่าสนใจ การจัดแสดงหนังสือ และทัศนศึกษาแหล่งเรียนรู้ต่าง ๆ ทั้งนี้เพื่อมุ่งให้ผู้ใช้บริการได้รับความสะดวกสบายในการเข้ารับบริการภายในอาคาร และขยายฐานความรู้ผ่านการอ่าน และเยี่ยมชมสถานที่ต่าง ๆ ตลอดจนปรับปรุงวัสดุและอุปกรณ์ ได้แก่ การปรับเปลี่ยนเครื่องปรับอากาศที่มีสมรรถนะการทำงานที่ดีขึ้น การปรับปรุงเกี่ยวกับเสียงภายในห้องศึกษาค้นคว้าเพื่อให้เก็บเสียงขณะที่มีการใช้ห้อง การติดตั้งชุดสัญญาณสำหรับการประชาสัมพันธ์ผ่านช่องทางเครื่องรับโทรทัศน์เพื่อการสื่อสารโดยตรงกับผู้ใช้ นอกจากนี้ยังมีการจัดแสดงหนังสือตามชั้นต่าง ๆ การจัดนิทรรศการตามวาระหรือเทศกาลสำคัญ การเผยแพร่ความรู้ต่าง ๆ บนเว็บไซต์ห้องสมุด การจัดกิจกรรมบรรยาย ตลอดจนการให้ความรู้บรรยายประชาสัมพันธ์ต่าง ๆ ภายในห้องสมุด และภายในลิฟต์ ตลอดจนการนำบุคลากรและนิสิตไปทัศนศึกษาตามแหล่งเรียนรู้สัญจรที่น่าสนใจเพื่อการเพิ่มพูนความรู้/ทัศนคติให้กว้างขวางยิ่งขึ้น ดังแสดงในตาราง

กิจกรรม	งบประมาณ	จำนวนเงิน
1. เปลี่ยนเครื่องปรับอากาศ ขนาด 60,000 BTU จำนวน 16 เครื่อง	งบประมาณแผ่นดิน(ไทยเข้มแข็ง)	796,080
2. ปรับปรุงอุปกรณ์ห้องมัลติมีเดีย จำนวน 1 ชุด	งบประมาณแผ่นดิน(ไทยเข้มแข็ง)	187,785
3. ติดตั้งชุดประชาสัมพันธ์ Digital Signage 1 ชุด	งบประมาณรายได้	64,842
4. ติดตั้งเครื่องรับโทรทัศน์ LCD 3 เครื่อง เพื่อใช้กับชุดประชาสัมพันธ์ Digital Signage	งบประมาณรายได้	74,793
5. ซ่อมแซมสีฝาตู้หนังสือ จำนวน 100 ฝา	งบประมาณรายได้	99,381.60
6. ปรับปรุงห้องศึกษาค้นคว้า (เก็บเสียง) 10 ห้อง	งบประมาณรายได้	150,000
7. ติดตั้งม่านจีบ ห้องเอกสาร มศว ชั้น 4	งบประมาณรายได้	6,000
8. ซ่อมท่อน้ำดี (ห้องน้ำหญิง ชั้น 3)	งบประมาณรายได้	40,000
9. จัดนิทรรศการ	งบประมาณรายได้	22,662.78
10. ทัศนศึกษาแหล่งเรียนรู้สัญจร	งบประมาณรายได้	15,520

# การบริการทรัพยากรสารสนเทศ

สำนักหอสมุดกลางจัดหาและดำเนินการทรัพยากรสารสนเทศในรูปแบบต่างๆ เพื่อให้บริการแก่ผู้ใช้ ดังนี้

ประเภท	การบริการทรัพยากรสารสนเทศ					
	สำนักหอสมุดกลาง		หอสมุด องค์กรฯ		ห้องสมุดคณะแพทย์	
	2554	2555	2554	2555	2554	2555
หนังสือภาษาไทย(เล่ม)	198,025	227,604	120,621	123,413	8,433	9,336
หนังสือภาษาอังกฤษ(เล่ม)	106,901	115,711	38,631	40,844	7,426	14,399
ปฏิญานิพนธ์(เล่ม)	55,072	54,671	20,340	17,670		
วารสารภาษาไทย(ชื่อเรื่อง)	1,257	1,255	1,064	10,248	1,381	1,201
วารสารภาษาต่างประเทศ(ชื่อเรื่อง)	757	749	760	12,457	52+ฐาน ข้อมูล 3 ฐาน	47
หนังสือพิมพ์ภาษาไทย(ชื่อเรื่อง)	17	15	9	12	6	5
หนังสือพิมพ์ภาษาต่างประเทศ(ชื่อเรื่อง)	2	2	-	-	1	1
โสตทัศนวัสดุ	23,544	10,056	8,293	8,661		
ทรัพยากรสารสนเทศอิเล็กทรอนิกส์						
ปฏิญานิพนธ์	20,878	21,825	-	-	-	-
ผลงานของอาจารย์	1,061	535	-	-	-	-
บทความ		6,294	-	-	-	-
ฐานข้อมูลต่างประเทศ		3	-	1	-	5



สถิติการให้บริการ						
ประเภทการให้บริการ	สำนักหอสมุดกลาง		หอสมุดองค์กรฯ		ห้องสมุดคณะแพทย์	
	2554	2555	2554	2555	2554	2555
<b>จำนวนผู้เข้าใช้บริการ</b>						
จำนวนผู้เข้าใช้บริการที่เป็นบุคคลภายใน	777,854	823,371	241,737	249,727	64,240	6,159
จำนวนผู้เข้าใช้บริการที่เป็นบุคคลภายนอก	9,126	7,444	2,731	1,395	225	138
รวม	786,980	830,815	244,122	251,122	64,465	
<b>บริการให้ยืม</b>						
หนังสือ(เล่ม)	183,042	199,969	91,221	59,789		
วารสาร(ฉบับ)	7,938	8,064	2,258	1,013	900	1,432
หนังสือสารอง(เล่ม)	85	32	594			
ปฏิญานิทรรศ(เล่ม)	23,037	20,280	3,823			
ปฏิญานิทรรศอ้างอิง(เล่ม)	12,776	8,919				
โสตทัศนวัสดุ(รายการ)	12,593	11,995	5,173	4,383	19	125
โสตทัศนอุปกรณ์(ครั้ง)	11,394	14,564	36,664			
บริการตอบคำถามและช่วยค้นคว้า(เรื่อง)	15,038	7,947	1,044	1,162	215	235
<b>บริการช่วยสืบค้นข้อมูลจาก OPAC</b>						
บุคคลภายใน(คน)	2,428	2,155	1,080		279	265
บุคคลภายนอก(คน)	2,511	2,162	2,731		95	10

# การบริการฐานข้อมูล

สำนักหอสมุดกลาง ให้บริการฐานข้อมูล 3 ประเภท ดังนี้

## 1. ฐานข้อมูลของสำนักหอสมุดกลาง

1.1 ฐานข้อมูลทรัพยากรสารสนเทศ (OPACs) เป็นรายการสืบค้นทางบรรณานุกรมวัสดุและสิ่งพิมพ์ทุกประเภทของห้องสมุด

1.2 ฐานข้อมูลปริญญาานิพนธ์ฉบับเต็มของนิสิตระดับบัณฑิตศึกษาของมหาวิทยาลัยศรีนครินทรวิโรฒ

## 2. ฐานข้อมูลออนไลน์

2.1 Reference database เป็นฐานข้อมูลที่ใช้ร่วมกันระหว่างห้องสมุดสถาบันอุดมศึกษา ในโครงการพัฒนาเครือข่ายระบบห้องสมุดในประเทศไทย (Thailand Library Integrated System - ThaiLIS) ได้แก่

- ABI/Inform ฐานข้อมูลทางด้านบริหารธุรกิจ การบัญชี Education Research Complete เป็นฐานข้อมูลฉบับเต็มของบทความวารสารในสาขาการศึกษาโดยเฉพาะ

ProQuest Dissertation & Theses เป็นฐานข้อมูลปริญญาานิพนธ์ของบริษัท UMI ซึ่งประกอบด้วยฐานข้อมูลวิทยานิพนธ์ทุกสาขาวิชาในระดับปริญญาโทและปริญญาเอก โดยมีฐานข้อมูลบรรณานุกรม ตั้งแต่ ปี ค.ศ. 1861 ฐานข้อมูลสารสังเขป ตั้งแต่ปี ค.ศ. 1981 และมีข้อมูลเพิ่มเติมอีก 24 หน้า ตั้งแต่ปี ค.ศ. 1997 ถึงปัจจุบัน นอกจากนี้ยังสามารถสั่งซื้อฉบับเต็มเล่มที่ต้องการได้ด้วย

- ScienceDirect เป็นฐานข้อมูลบทความในสาขาวิทยาศาสตร์และเทคโนโลยี วิทยาศาสตร์สุขภาพ มนุษยศาสตร์ และสังคมศาสตร์ จากวารสารมากกว่า 5,500 เรื่อง ตั้งแต่ปี ค.ศ. 1995 - ปัจจุบัน

- H.W.Wilson เป็นฐานข้อมูลบทความวารสารในสาขาวิทยาศาสตร์และเทคโนโลยี ชีววิทยา เกษตร ศิลปศาสตร์ การศึกษา มนุษยศาสตร์ และสังคมศาสตร์ ประกอบด้วยฐานข้อมูลบรรณานุกรม และฐานข้อมูลฉบับเต็ม

- ACM Portal เป็นฐานข้อมูลสาขาคอมพิวเตอร์และเทคโนโลยีสารสนเทศของ ACM (Association of Computing Machinery) ซึ่งประกอบด้วยฐานข้อมูลหลัก 2 ฐาน คือ ฐานข้อมูลฉบับเต็ม และข้อมูลบรรณานุกรมของเอกสารและสิ่งพิมพ์ที่จัดพิมพ์โดย ACM (The ACM Digital Library) ได้แก่ วารสาร นิตยสาร รายงานการประชุม และจดหมายข่าว

IEEE Explore เป็นฐานข้อมูลฉบับเต็มสิ่งพิมพ์ของ The Institute of Electrical and Electronics Engineers (IEEE) และ Institution of Electronics Engineers (IEE) จำนวนมากกว่า 12,000 รายการ ได้แก่ วารสาร รายงานการประชุม และเอกสารมาตรฐานตั้งแต่ปี 1988 -ปัจจุบัน

SpringerLink เป็นฐานข้อมูลฉบับเต็มของบทความวารสาร เอกสารประชุม และหนังสือ ครอบคลุมสหสาขาวิชา

Web of Science เป็นฐานข้อมูลดัชนีและบทคัดย่อของบทความวารสารวิชาการที่มีการอ้างอิง

- NetLibrary ebooks เป็นหนังสืออิเล็กทรอนิกส์ของบริษัทเบสท์บุ๊กส์ออนไลน์ จำนวน 9,205 ชื่อเรื่อง

Kluwer Online eBooks เป็นหนังสืออิเล็กทรอนิกส์ในสาขาวิชาต่างๆ

Dissertations Full Text in PDF format เป็นฐานข้อมูลวิทยานิพนธ์อิเล็กทรอนิกส์ฉบับเต็มที่คัดสรร

2.2 ฐานข้อมูลที่สร้างขึ้นโดยความร่วมมือของสมาชิกในพัฒนาเครือข่ายระบบห้องสมุดในประเทศไทย (Thailand Library Integrated System - ThaiLIS) ได้แก่

ฐานข้อมูลสหบรรณานุกรมห้องสมุดมหาวิทยาลัย/สถาบัน (Union Catalog)

ฐานข้อมูลวิทยานิพนธ์ห้องสมุดมหาวิทยาลัย/สถาบัน (Digital Collection)

3. ฐานข้อมูลที่บอกรับเอง ประกอบด้วย

ฐานข้อมูลที่สำนักหอสมุดกลางบอกรับ

3.1 Academic Search Complete เป็นฐานข้อมูลฉบับเต็มสหสาขาวิชาของบทความวารสารมากกว่า 6,000 รายการ และวารสารที่เป็น per reviewed จำนวน 5,000 รายการ รวมทั้งดัชนีและบทคัดย่อของบทความวารสารอีกมากกว่า 9,500 รายการ ซึ่งสามารถสืบค้นย้อนหลังได้ถึงปี 1887 (ใช้งบประมาณของบัณฑิตวิทยาลัย)

3.2 Scopus เป็นฐานข้อมูลดัชนีและบทคัดย่อของบทความวารสารวิชาการมากกว่า 18,000 ชื่อ สามารถตรวจสอบผลการนำความไปอ้างอิงจากผู้เขียนบทความ และชื่อบทความ

3.3 CRCNetBASE เป็นฐานข้อมูลหนังสืออิเล็กทรอนิกส์ครอบคลุม 41 สาขาวิชาของสำนักพิมพ์ Taylor & Francis ได้แก่ วิศวกรรมศาสตร์ คอมพิวเตอร์ เศรษฐศาสตร์ วิทยาศาสตร์ เป็นต้น

3.4 IQNewsClip เป็นฐานข้อมูลกฤตภาคของหนังสือพิมพ์รายวัน รายสัปดาห์ที่ตีพิมพ์ในประเทศไทยทั้งที่เป็นภาษาไทย และภาษาอังกฤษ

ฐานข้อมูลที่ห้องสมุดคณะแพทยศาสตร์บอกรับ เป็นฐานข้อมูลสาขาแพทยศาสตร์

3.5 ProQuest Health and Medicine Complete

3.6 Book@Ovid

3.7 McGraw-Hill Access Medicine

3.8 ScienceDirect Clinical Evidence

ฐานข้อมูลที่คณะพยาบาลศาสตร์บอกรับ

3.9 Ebrary เป็นหนังสือสาขาพยาบาลศาสตร์ จำนวน 95 ชื่อเรื่อง

4. ฐานข้อมูลทดลองใช้ (Trial database)
  - 4.1 BioOne
  - 4.2 Communication & Mass Media Complete
  - 4.3 IOP Science Extra
  - 4.4 MEDLINE with FullText
  - 4.5 Muse Global
  - 4.6 ProQuest Research Library
  - 4.7 Regional Business News
  - 4.8 Streaming Video (11 databases)
  - 4.9 Springer Journal Archive
  - 4.10 Uptodate

- **บริการเชิงรุก/การตลาดห้องสมุด**

1. บริการสำเนาสารบัญวารสารผ่านทางไปรษณีย์อิเล็กทรอนิกส์ เป็นการให้บริการสแกนหน้าสารบัญวารสารฉบับใหม่จำแนกตามสาขาวิชาหรือความสนใจของอาจารย์ส่งทางไปรษณีย์อิเล็กทรอนิกส์

2. บริการส่งหนังสือ/บทความถึงที่ทำงานหรือผ่านทางไปรษณีย์อิเล็กทรอนิกส์ (Book Delivery) เป็นการให้บริการจัดส่งหนังสือ/บทความวารสารถึงที่ทำงานอาจารย์ในเวลาทำการ หรือส่งผ่านบทความผ่านทางไปรษณีย์อิเล็กทรอนิกส์

3. บริการจองหนังสือล่วงหน้าและขอยืมนอกเวลาทำการ เป็นการให้บริการสำหรับผู้ใช้ที่ต้องการยืมหนังสือนอกเวลาทำการ

4. บริการสั่งซื้อหนังสือเข้าห้องสมุด (Book Request) และตามความต้องการ (Shopping Cart) เป็นการให้บริการอาจารย์ นิสิตและบุคลากรคัดเลือกหนังสือตามสาขาวิชาเข้าห้องสมุดผ่านบนหน้าเว็บไซต์ห้องสมุด

5. บริการหมุนเวียนวารสารฉบับใหม่ตามคณะ (Journal Routing) เป็นการให้บริการส่งวารสารฉบับใหม่ตามความสนใจของอาจารย์เพื่ออ่านล่วงหน้าภายในเวลาไม่เกิน 5 วัน

6. บริการแจ้งเตือนและทวงถามหนังสือค้างส่งผ่านทาง SMS, e-mail และจดหมาย เป็นการให้บริการสำหรับการแจ้งเตือนหนังสือครบกำหนดล่วงหน้ารวมทั้งหนังสือค้างส่งทางอุปกรณ์สื่อสารต่าง ๆ

7. บริการตอบคำถามออนไลน์ (Online Reference) เป็นการให้บริการตอบคำถามผ่านทาง MSN

8. บริการคืนแบบเคลื่อนที่ เป็นการให้บริการจัดรับคืนหนังสือของห้องสมุด มศว องครักษ์ ณ บริเวณอาคารเรียนรวม และอาคารหอพักนิสิต

9. บริการคลินิกช่วยค้น/ผู้ช่วยนักวิจัย เป็นการให้บริการที่มุ่งเน้นการให้คำแนะนำ/การสืบค้นเพื่อการทำงานวิจัย

10. ประชาสัมพันธ์บริการผ่านทางสังคมออนไลน์ เช่น Facebook, Twitter เป็นต้น

**สถิติการเข้าใช้ฐานข้อมูลออนไลน์ที่ สกอ. บอกรับ  
ของมหาวิทยาลัยศรีนครินทรวิโรฒ เทียบกับมหาวิทยาลัยของรัฐ 26 แห่ง**

ฐานข้อมูล	2554		2555	
	จำนวนการใช้ (ครั้ง)	ลำดับการเข้าใช้	จำนวนการใช้ (ครั้ง)	ลำดับการเข้าใช้
1) ABI/INFORM Complete	27,682	11	30,367	12
2) ACM Digital Library	2,418	21	3,542	16
3) IEEE/IET Electronic Library (IET)	25,668	17	66,325	14
4) ProQuest Dissertations & Theses Fulltext	47,658	7	88,655	10
5) SpringerLink-Journal	16,448	14	16,177	15
6) Web of Science	12,273	15	6,858	17
7) American Chemical Society Journal	5,375	17	8,758	15
8) Academic Search Premier	9,380	8	25,630	9
9) Computer & Applied Sciences Complete	1,815	9	9,219	10
10) Education Research Complete	7,158	8	14,715	9
11) HW Wilson (12 Subject)	26,236	6	97,990	11
12) ScienceDirect	738,083	16	784,377	16
13) EMERALD	2,162	18	1,973	18

ฐานข้อมูลที่สำนักหอสมุดกลางบอกรับ	จำนวนการใช้ (ครั้ง)
1) Academic Search Complete	22,850
2) Scopus	11,607

## สถิติผู้เข้าใช้เว็บไซต์ ปีงบประมาณ 2554 - 2555

สถิติการเข้าใช้เว็บไซต์						
เดือน	สำนักหอสมุดกลาง			หอสมุด มศว องค์กรฯ		
	2554	2555	ผลต่าง	2554	2555	ผลต่าง
ตุลาคม	35,978	25,355	-10,623	4,719	3,288	-1,431
พฤศจิกายน	49,363	22,927	-26,436	10,841	2,757	-8,084
ธันวาคม	41,835	35,789	-6,046	12,247	6,950	-5,297
มกราคม	42,725	34,885	-7,840	12,116	12,662	+546
กุมภาพันธ์	42,282	43,837	+1,555	11,756	10,712	-1,044
มีนาคม	32,101	42,669	+10,568	6,591	9,614	+3,023
เมษายน	22,616	28,404	+5,788	3,299	3,280	-19
พฤษภาคม	29,160	29,623	+463	3,340	3,056	-284
มิถุนายน	51,137	54,047	+2,910	9,394	3,196	-6,198
กรกฎาคม	57,483	73,860	+16,377	13,056	9,312	-3,744
สิงหาคม	55,268	61,818	+6,550	14,280	5,243	-9,037
กันยายน	41,974	63,680	+21,706	13,913	9,118	-4,795
<b>รวม</b>	<b>501,922</b>	<b>516,894</b>	<b>+14,972</b>	<b>115,552</b>	<b>79,188</b>	<b>-36,364</b>
<b>เฉลี่ย</b>	<b>41,827</b>	<b>43,075</b>	<b>+1,248</b>	<b>9,629</b>	<b>6,599</b>	<b>-3,030</b>

# การบริการวิชาการแก่สังคมและชุมชน

สำนักหอสมุดกลาง มีการกำหนดวิสัยทัศน์ เพื่อกำหนดทิศทางการบริหารงาน คือ สำนักหอสมุดกลาง เป็นแหล่งการเรียนรู้ชั้นนำ เพื่อสนับสนุนมหาวิทยาลัยสู่การเป็นมหาวิทยาลัยวิจัย ตอบสนองต่อสังคม และมุ่งสู่องค์กรคุณภาพ จึงมีการกำหนดประเด็นยุทธศาสตร์ 4 ประเด็นยุทธศาสตร์ ดังนี้

1. เป็นแหล่งทรัพยากรที่ทันสมัย สอดคล้องต่อการเรียนการสอนของมหาวิทยาลัย และเป็นแหล่งการเรียนรู้ตลอดชีวิต
2. สนับสนุนการพัฒนามหาวิทยาลัยสู่การเป็นมหาวิทยาลัยวิจัย
3. สนับสนุนการพัฒนากิจการบริการวิชาการเพื่อพัฒนาชุมชนและสังคม อย่างยั่งยืน
4. การพัฒนาสู่องค์กรคุณภาพ

ผลการดำเนินงานในประเด็นยุทธศาสตร์ที่ 3 สนับสนุนการพัฒนากิจการบริการวิชาการเพื่อพัฒนาชุมชนและสังคม อย่างยั่งยืน ประกอบด้วย 4 ตัวชี้วัด 6 โครงการกิจกรรม

ผลการดำเนินงาน สามารถบรรลุตัวชี้วัดได้ 4 ตัวชี้วัด คิดเป็นร้อยละ 100.00 ดังรายละเอียดโดยสรุป จำแนกตามตัวชี้วัดดังนี้

**ตัวชี้วัด 1** มีการบูรณาการงานบริการวิชาการแก่สังคมกับวิจัย เป้าหมายอย่างน้อย 1 เรื่อง

**ผลการดำเนินงาน** สำนักหอสมุดกลาง มีการบูรณาการงานบริการวิชาการแก่สังคมสู่งานวิจัยภายใต้โครงการวิจัยเรื่อง ปัจจัยที่เอื้อต่อการดำเนินงานโครงการบริการวิชาการแก่ชุมชนที่ยั่งยืนของสำนักหอสมุดกลาง มหาวิทยาลัยศรีนครินทรวิโรฒ

**สรุปผลการดำเนินงาน** บรรลุตัวชี้วัด ดำเนินการได้ 1 เรื่อง  
**ข้อเสนอแนะ** เขียนรายงานการวิจัย เพื่อนำผลการวิจัยเผยแพร่และใช้ประโยชน์ต่อไป

**ตัวชี้วัด 2** มีการนำความรู้และประสบการณ์จากการให้บริการทางวิชาการมาต่อยอดสู่บทความวิชาการ

**ผลการดำเนินงาน** หลังการบริการวิชาการแก่สังคม สำนักหอสมุดกลาง มีการนำความรู้และประสบการณ์จากการให้บริการทางวิชาการมาต่อยอดสู่บทความวิชาการ เรื่อง บริการวิชาการแก่ชุมชน : การสร้างสรรค์อย่างยั่งยืนโดยจะลงในวารสารบรรณศาสตร์ มศว ปีที่ 5 ฉบับที่ 1 (ม.ค. - มิ.ย. 55)

**สรุปผลการดำเนินงาน** บรรลุตัวชี้วัด  
**ข้อเสนอแนะ** สนับสนุนให้บุคลากรเขียนบทความบริการวิชาการ เพื่อการแลกเปลี่ยนเรียนรู้

**ตัวชี้วัด 3** มีการเผยแพร่ความรู้ที่ได้รับจากการให้บริการทางวิชาการ ผลการดำเนินงาน สำนักหอสมุดกลาง มีการเผยแพร่ความรู้ที่ได้จากการให้บริการทางวิชาการแก่สังคม 3 ช่องทาง ได้แก่ เว็บไซต์สำนักหอสมุดกลาง บล็อก และเฟสบุ๊ก

**สรุปผลการดำเนินงาน** บรรลุตัวชี้วัด  
**ข้อเสนอแนะ** รวบรวมการบริการวิชาการจัดพิมพ์เป็นเอกสารเผยแพร่

**ตัวชี้วัด 4** จำนวนโครงการ/กิจกรรมบริการทางวิชาการแก่สังคม ผลการดำเนินงาน สำนักหอสมุดกลาง มีการดำเนินโครงการกิจกรรม 6 กิจกรรม ดังนี้

1. โครงการพัฒนาห้องสมุดและทรัพยากรสารสนเทศ จังหวัดนครนายก และจังหวัดสระแก้ว
2. โครงการส่งเสริมการอ่านแบบยั่งยืน : โลกนักอ่านบ้านนักเขียน
3. โครงการจิตอาสาพัฒนาสังคม : กลายพันธุ์กระดาษเพื่อรักษาชีวิตต้นไม้
4. โครงการพัฒนาหลังการเรียนรู้ : ห้องสมุดชุมชนศูนย์ครูและศิษย์เก่า อ. ภูเพียง จ. น่าน
5. โครงการหนังสือเสียงสำหรับผู้พิการทางสายตา
6. โครงการบริการวิชาการ : ติดตามผลการดำเนินงานปรับปรุงห้องสมุดและจัดกิจกรรมส่งเสริมการอ่าน โรงเรียนมงคลวิทยา (วัดมงคลวิทยา คุ้มไม้ทัย) อ. เมือง จ. ระยอง

**สรุปผลการดำเนินงาน** บรรลุตัวชี้วัด  
**ข้อเสนอแนะ** ติดตามโครงการที่ให้การอบรมครูบรรณารักษ์เพื่อศึกษาว่า ผู้รับการอบรมนำความรู้ที่ได้รับไปใช้ประโยชน์ได้จริง

# การอนุรักษ์ศิลปวัฒนธรรม

สืบเนื่องจากเป็นพันธกิจหลักประการหนึ่งของมหาวิทยาลัย สำนักหอสมุดกลางจึงแต่งตั้ง คณะกรรมการส่งเสริมศิลปวัฒนธรรมเพื่อพัฒนาชีวิตการทำงาน เพื่อดำเนินกิจกรรมที่เกี่ยวข้องกับการทำนุบำรุงศิลปะและวัฒนธรรม และบูรณาการร่วมกับการทำงานของบุคลากร ผลการดำเนินงานประจำปีงบประมาณ 2555 มีจำนวน 10 โครงการ 1 กิจกรรม ได้แก่

1. โครงการทอดผ้าป่าหนังสือเนื่องในพิธีถวายผ้าพระกฐินพระราชทานของมหาวิทยาลัยศรีนครินทรวิโรฒประจำปี พ.ศ. 2554 ณ วัดวิสุทธิวาตวราราม และโรงเรียนเทศบาลวัดช่องลม (เปี่ยมวิทยาคม) ตำบลท่าฉลอม อำเภอเมืองสมุทรสาคร จังหวัดสมุทรสาคร
2. กิจกรรมรับบริจาคโลหิตในโครงการเฉลิมพระเกียรติพระบาทสมเด็จพระเจ้าอยู่หัว
3. โครงการเทศกาลส่งท้ายปีเก่าต้อนรับปีใหม่
4. โครงการส่งเสริมพระพุทธศาสนา เนื่องในเทศกาลวันมาฆบูชา ณ วัดเตย ตำบลบางตะไนย์ อำเภอปากเกร็ด จังหวัดนนทบุรี และศึกษาแหล่งสืบสานวัฒนธรรมไทย ณ เกาะเกร็ด
5. โครงการสืบสานประเพณีวันสงกรานต์
6. โครงการพัฒนาจิตเพื่อการทำงาน
7. กิจกรรมรับบริจาคโลหิต ในงานสัปดาห์ศาสตราจารย์ ดร.สุดใจ เหล่าสุนทร
8. โครงการสืบสานทำนุบำรุงศิลปวัฒนธรรมทำบุญถวายผ้าป่าและเทียนพรรษาเนื่องในวันเข้าพรรษา
9. โครงการวันสถาปนาสำนักหอสมุดกลาง ครบรอบ 37 ปี
10. โครงการไหว้พระ 9 วัดเพื่อสืบสานศิลปะและวัฒนธรรมไทย
11. โครงการสำนักหอสมุดกลางร่วมใจแต่งกายผ้าไทย

สรุปผลการประเมินการจัดกิจกรรมโครงการทำนุบำรุงศิลปวัฒนธรรมเพื่อพัฒนาชีวิตการทำงานของสำนักหอสมุดกลางประจำปีงบประมาณ 2555 โดยรวมอยู่ในระดับดีมาก

โครงการส่งเสริมพระพุทธศาสนา  
เนื่องในเทศกาลวันมาฆบูชา  
ณ วัดเตย ตำบลบางตะไนย์  
อำเภอปากเกร็ด จังหวัดนนทบุรี  
7 มีนาคม 2555





# การประหยัดพลังงาน

## การดำเนินงานตามแผนการประหยัดพลังงานของสำนักหอสมุดกลาง ประจำปีงบประมาณ พ.ศ.2555

1. สำนักหอสมุดกลาง ได้ดำเนินการทบทวนและแต่งตั้งคณะกรรมการประหยัดพลังงานตามคำสั่งของสำนักหอสมุดกลาง ที่ 55/2554 ลงวันที่ 13 ธันวาคม พ.ศ. 2554
2. คณะกรรมการดำเนินการประหยัดพลังงานจัดประชุม ทบทวนนโยบายแผนการดำเนินงานมาตรการประหยัดพลังงาน และติดตามผลการดำเนินการประหยัดพลังงานของสำนักหอสมุดกลางเป็นระยะ
3. ประชาสัมพันธ์ รณรงค์ให้บุคลากรและผู้ใช้บริการมีส่วนร่วมในการช่วยกันประหยัดพลังงาน ผ่านเว็บไซต์ของสำนักหอสมุดกลาง ใน Library Blog ชื่อ Energy Project [http://lib.swu.ac.th/power/?page\\_id=121](http://lib.swu.ac.th/power/?page_id=121) และติดป้ายประชาสัมพันธ์ตามพื้นที่ต่าง ๆ ในสำนักหอสมุดกลาง
4. การให้ความรู้เรื่องการประหยัดพลังงานแก่บุคลากรด้วยการศึกษาดูงานและอบรม ได้แก่
  - 4.1 โครงการศึกษาดูงานการประหยัดพลังงาน ณ สำนักพัฒนาทรัพยากรบุคคลด้านพลังงาน อาคารอนุรักษ์พลังงานเฉลิมพระเกียรติ
  - 4.2 โครงการอบรมการปลูกจิตสำนึกการประหยัดพลังงาน
5. การดำเนินการตามมาตรการประหยัดพลังงาน ได้แก่
  - 5.1 มอบหมายให้มีผู้รับผิดชอบดูแลการเปิด - ปิด เครื่องปรับอากาศและไฟฟ้าแสงสว่างตามเวลาที่กำหนดตามมาตรการประหยัดพลังงาน
  - 5.2 ติดตั้งสวิตซ์ไฟฟ้าแบบกระตุกตามข้อเสนอแนะจากผลการประเมินคุณภาพการศึกษาภายใน ปี 2554
  - 5.3 ติดตามตรวจสอบ การใช้สวิตซ์ไฟฟ้าแบบกระตุก เพื่อใช้เปิด - ปิด ไฟฟ้าแสงสว่างเฉพาะจุด
  - 5.4 ติดตามผลการใช้ลิฟต์ตามที่ได้กำหนดการหยุดลิฟต์เฉพาะชั้นที่จำเป็น เปิด - ปิดตามเวลาที่กำหนด
  - 5.5 จัดทำสัญลักษณ์ สวิตซ์ไฟฟ้าให้สัมพันธ์กับคอมพิวเตอร์
  - 5.6 ตรวจสอบน้ำประปา ก๊อกน้ำ และเครื่องสุขภัณฑ์ต่าง ๆ เพื่อดำเนินการซ่อม และปรับปรุงระบบส่งน้ำประปาเข้าอาคาร
  - 5.7 ติดตามผลโดยการประเมินผลตามมาตรการประหยัดพลังงาน และวิเคราะห์ผลจากการใช้กระแสไฟฟ้าเพื่อหาสาเหตุการใช้กระแสไฟฟ้าของสำนักหอสมุดกลาง ซึ่งการใช้กระแสไฟฟ้ามีการเพิ่มขึ้นและลดลง ไม่คงที่ ซึ่งขึ้นอยู่กับปัจจัยต่างๆ ซึ่งในปีงบประมาณ พ.ศ. 2555 เพิ่มขึ้นจากปีงบประมาณ พ.ศ. 2554 คิดเป็นร้อยละ 9.32724



มุม Smart Library ชั้น 2 สำนักหอสมุดกลาง มศว

# การประกันคุณภาพ การศึกษา

ส่วนที่

3

## การประกันคุณภาพการศึกษาของสำนักหอสมุดกลาง

ในปีการศึกษา 2554 สำนักหอสมุดกลางมีผลการประเมินตนเอง ตามรายองค์ประกอบและรายตัวบ่งชี้ของ สกอ. และ สมศ. รวม 7 องค์ประกอบ (17 ตัวบ่งชี้) พบว่าในภาพรวมของสำนักหอสมุดกลาง มีผลการประเมินอยู่ในระดับ 4.88 ซึ่งจัดอยู่ในเกณฑ์คุณภาพระดับดีมาก โดยมีจำนวน 7 องค์ประกอบ (องค์ประกอบที่ 1, 4, 5, 6, 7, 8, 9) ดังนี้



ผู้อำนวยการสำนักหอสมุดกลาง คณะผู้บริหาร  
ให้การต้อนรับ คณะกรรมการตรวจเยี่ยมหน่วยงานภายใน  
มหาวิทยาลัยศรีนครินทรวิโรฒ  
วันที่ 26 กรกฎาคม 2555 ณ ห้องประชุม 702

## ผลการประเมินตามองค์ประกอบคุณภาพ 7 องค์ประกอบ

องค์ประกอบ	ตัวชี้บ่ง สกอ.+สถาบัน				ผลการประเมิน
	I	P	O	รวม	ตัวบ่งชี้
องค์ประกอบที่ 1		4.00		4.00	ดี
องค์ประกอบที่ 4		4.00		4.00	ดี
องค์ประกอบที่ 5		3.50	4.00	3.67	ดี
องค์ประกอบที่ 6		4.00		4.00	ดี
องค์ประกอบที่ 7		5.00	4.50	4.88	ดีมาก
องค์ประกอบที่ 8		5.00		5.00	ดีมาก
องค์ประกอบที่ 9		5.00		5.00	ดีมาก
เฉลี่ยรวมทุกตัวบ่งชี้ของทุกองค์ประกอบ		4.54	4.33	4.50	ดี

# ผลการประเมินรายตัวบ่งชี้

ตาราง ป.1 ผลการประเมินรายตัวบ่งชี้ของสำนักงานคณะกรรมการอุดมศึกษาและสถาบัน

องค์ประกอบ/ตัวบ่งชี้		เป้าหมาย	ผลดำเนินการ			บรรลุเป้าหมาย	คะแนน เทียบเกณฑ์	หมายเหตุ
		ผลดำเนินการ	ตัวตั้ง	ตัวหาร	ผลลัพธ์	บรรลุ = / ไม่บรรลุ = X	เต็ม 5 คะแนน	
องค์ประกอบที่ 1 ปรัชญา ปณิธาน วัตถุประสงค์ และแผนดำเนินการ							4.00	
มศว 1.1.1	กระบวนการพัฒนาแผน	7			7	/	4.00	ตัดข้อ 8
องค์ประกอบที่ 4 การวิจัย							4.00	
มศว 4.1.1	การพัฒนาระบบและกลไกการสนับสนุนการผลิตงานวิจัยหรืองานสร้างสรรค์เพื่อพัฒนาสถาบัน**	5		6	4	X	4.00	ตัดข้อ 1 และ 6
องค์ประกอบที่ 5 การบริการวิชาการแก่สังคม							3.67	
มศว 5.1.1	การบริการทางวิชาการแก่สังคม	5			3	X	3.00	ตัดข้อ 3 และ 4
สกอ. 5.2	กระบวนการบริการทางวิชาการให้เกิดประโยชน์ต่อสังคม	5			4	X	4.00	ตัดข้อ 4
สมศ. 9	ผลการเรียนรู้และเสริมสร้างความเข้มแข็งของชุมชนหรือองค์กรภายนอก	5			4	X	4.00	
องค์ประกอบที่ 6 การทำนุบำรุงศิลปวัฒนธรรม							4.00	
มศว 6.1.1	การทำนุบำรุงศิลปและวัฒนธรรม	5			4	X	4.00	

องค์กรประกอบ/ตัวบ่งชี้		เป้าหมาย	ผลดำเนินการ			บรรลุเป้าหมาย	คะแนน เทียบเกณฑ์	หมายเหตุ
		ผลดำเนินการ	ตัวตั้ง	ตัวหาร	ผลลัพธ์	บรรลุ = / ไม่บรรลุ = X	เต็ม 5 คะแนน	
องค์กรประกอบที่ 7 การบริหารและการจัดการ							4.88	
สกอ 7.1	ภาวะผู้นำของคณะกรรมการประจำหน่วยงานและผู้บริหารทุกระดับของหน่วยงาน	6			7	/	5.00	
สมศ.๑๓	การปฏิบัติตามบทบาทหน้าที่ของผู้บริหารหน่วยงาน					/		
มศว 7.2.1	การพัฒนาหน่วยงานสู่สถาบันเรียนรู้	5			5	/	5.00	
สกอ 7.4	ระบบบริหารความเสี่ยง	6			6	/	5.00	
มศว 7.5.1	ระบบการพัฒนาบุคลากรสายสนับสนุนวิชาการ	7			7	/	5.00	
มศว 7.6.1	ระบบและกลไกการพัฒนาการปฏิบัติงานและการให้บริการ	5			5	/	5.00	
มศว 7.6.2	ร้อยละความพึงพอใจของผู้ใช้บริการ	ร้อยละ 86.00	9,448	11,658	ร้อยละ 81.04	X	4.00	
มศว 7.7.1	ระดับความสำเร็จในการดำเนินการตามมาตรการประหยัดพลังงาน	7			7	/	5.00	

องค์กรประกอบ/ตัวบ่งชี้		เป้าหมาย	ผลดำเนินการ			บรรลุเป้าหมาย	คะแนน เทียบเกณฑ์	หมายเหตุ
		ผลดำเนินการ	ตัวตั้ง	ตัวหาร	ผลลัพธ์	บรรลุ = / ไม่บรรลุ = X	เต็ม 5 คะแนน	
ทอสมุด 1	การเข้าร่วมกิจกรรมการให้ความรู้เกี่ยวกับห้องสมุด ของผู้ใช้	5			5	/	5.00	
องค์กรประกอบที่ 8 การเงินและงบประมาณ							5.00	
มศว 8.1.1	การบริหารการเงินและงบประมาณ	5			5	/	5.00	
องค์กรประกอบที่ 9 ระบบและกลไกการประกันคุณภาพ							5.00	
มศว 9.1.1	การดำเนินงานการประกันคุณภาพการศึกษาภายใน	7			7	/	5.00	
คะแนนเฉลี่ยรวมจากจำนวนตัวบ่งชี้ = 16 ตัวบ่งชี้							4.50	

# จุดแข็ง จุดที่ควรพัฒนา และข้อเสนอแนะ

## • ผลการตรวจประเมินคุณภาพการศึกษา

คณะกรรมการประเมินคุณภาพการศึกษาภายใน ได้ดำเนินการตรวจประเมินคุณภาพการศึกษาของสำนักหอสมุดกลาง มหาวิทยาลัยศรีนครินทรวิโรฒ ประจำปีการศึกษา 2554 ในวันที่ 19 มิถุนายน 2555 ตามรายชื่อประกอบและตัวบ่งชี้ของ สกอ. พบว่า ในภาพรวมของสำนักหอสมุดกลาง ผลการประเมินอยู่ในระดับ 4.50 ซึ่งจัดอยู่ในเกณฑ์คุณภาพดี โดยมีจำนวน 3 องค์ประกอบอยู่ในระดับดีมาก ได้แก่ องค์ประกอบที่ 7 (การบริหารและการจัดการ) องค์ประกอบที่ 8 (การเงินและงบประมาณ) และองค์ประกอบที่ 9 (ระบบและกลไกการประกันคุณภาพ และมีจำนวน 4 องค์ประกอบอยู่ในระดับดี คือ องค์ประกอบที่ 1 (ปรัชญา ปณิธาน วัตถุประสงค์ และแผนการดำเนินการ) องค์ประกอบที่ 4 (การวิจัย) องค์ประกอบที่ 5 (การบริการวิชาการแก่สังคม) และองค์ประกอบที่ 6 (การทำนุบำรุงศิลปวัฒนธรรม)

ในการนี้ คณะกรรมการประเมินฯ มีข้อเสนอแนะเร่งด่วนในภาพรวม และข้อสังเกต/ข้อเสนอแนะเพื่อการพัฒนาตามรายชื่อประกอบ ดังนี้

## • ข้อเสนอแนะเร่งด่วนในภาพรวม

สำนักหอสมุดกลาง ควรให้ความสำคัญกับอัตลักษณ์เฉพาะในฐานะของการเป็นหน่วยงานให้บริการและสนับสนุนพันธกิจหลักให้กับหน่วยงานการเรียนการสอน ในประเด็นดังต่อไปนี้

1. การให้ความสำคัญกับผู้ให้บริการ การพัฒนาและส่งเสริมทักษะในการเรียนรู้ด้วยตนเอง เป็นจุดเด่นของการแสดงอัตลักษณ์ในประเด็นที่สอดคล้องกับแนวคิดการบริหารจัดการห้องสมุดสมัยใหม่ในระดับสากล
2. การระบุนโยบายการบริการทางวิชาการแก่สังคมและการทำนุบำรุงศิลปวัฒนธรรมไว้ในพันธกิจ เพื่อให้ครอบคลุมพันธกิจของห้องสมุดสถาบันอุดมศึกษา
3. ควรทบทวนวัตถุประสงค์ข้อ 7 เพื่อพัฒนาให้บุคลากรมีความรู้ความสามารถในการปฏิบัติงาน และสร้างองค์ความรู้จากการวิจัย เพราะบรรณารักษ์ เป็นนักวิชาชีพ เอกสารและงานวิจัยในต่างประเทศจะใช้คำว่า practitioner-researchers เน้นการวิจัยเพื่อการบริหารจัดการ การพัฒนาคุณภาพงาน คุณภาพการบริการ เพื่อสร้างความพึงพอใจแก่ผู้ให้บริการและการใช้เป็นหลักฐานเชิงประจักษ์ (evidence-based librarianship) ในการพัฒนางานประจำ

## องค์ประกอบที่ 1 ปรัชญา ปณิธาน วัตถุประสงค์ และแผนการดำเนินการ

จุดเด่น/จุดแข็ง	แนวทางเสริม (เป้าหมายและแผนการพัฒนาในปีต่อไป)
-	-
จุดอ่อน/จุดที่ต้องปรับปรุง/โอกาสพัฒนา	แนวทางแก้ไข/ปรับปรุง (เป้าหมายและแผนการพัฒนาในปีต่อไป)
- การนำผลจากการประเมินแผนกลยุทธ์และแผนปฏิบัติการประจำปียังไม่ปรากฏ	- ควรนำผลการประเมินไปกำหนดกลยุทธ์ของสำนักหอสมุดกลาง ในฐานะของหน่วยงานที่สนับสนุนหน่วยงานด้านการเรียนการสอนด้วยทรัพยากรสารสนเทศที่มีอยู่ให้มีความชัดเจนมากยิ่งขึ้น



## องค์ประกอบที่ 4 การวิจัย

จุดเด่น/จุดแข็ง	แนวทางเสริม (เป้าหมายและแผนการพัฒนาในปีต่อไป)
-	-
จุดอ่อน/จุดที่ต้องปรับปรุง/โอกาสพัฒนา	แนวทางแก้ไข/ปรับปรุง (เป้าหมายและแผนการพัฒนาในปีต่อไป)
- มีการแต่งตั้งคณะกรรมการวิจัยของสำนักหอสมุดกลาง แต่ยังคงขาดความชัดเจนในเรื่องระบบและกลไกในการสนับสนุนพันธกิจของการวิจัยสถาบัน เช่น นโยบายการวิจัยประจำปี ขั้นตอนการพิจารณาและจัดสรรทุนวิจัย เป็นต้น	- ควรกำหนดนโยบายหรือแผนการวิจัย ทั้งในระยะสั้นและระยะยาว เพื่อให้งานวิจัยที่ดำเนินการเป็นไปในทิศทางเดียวกันและสามารถนำไปใช้ต่อยอด พัฒนางานวิจัยอื่นๆ ได้อย่างเป็นรูปธรรม

## องค์ประกอบที่ 5 การบริการวิชาการแก่สังคม

จุดเด่น/จุดแข็ง	แนวทางเสริม (เป้าหมายและแผนการพัฒนาในปีต่อไป)
-	- พิจารณาวางแผนการจัดโครงการร่วมกับคณะต่างๆ โดยไม่เน้นจำนวนโครงการ แต่ควรมีการบูรณาการ และสอดคล้องกับพันธกิจ
จุดอ่อน/จุดที่ต้องปรับปรุง/โอกาสพัฒนา	แนวทางแก้ไข/ปรับปรุง (เป้าหมายและแผนการพัฒนาในปีต่อไป)
- การประเมินผลสำเร็จของการบูรณาการงานบริการทางวิชาการแก่สังคม	- กำหนดประเด็นหรือแนวทางที่จะประเมินความสำเร็จของการบูรณาการการบริการทางวิชาการกับการวิจัย ตั้งแต่ขั้นตอนของการวางแผนกลยุทธ์ประจำปี เพื่อให้เห็นแนวทางของกระบวนการในขั้นต่อไปได้ชัดเจนมากขึ้น

## องค์ประกอบที่ 6 การทำนุบำรุงศิลปะและวัฒนธรรม

จุดเด่น/จุดแข็ง	แนวทางเสริม (เป้าหมายและแผนการพัฒนาในปีต่อไป)
-	- พิจารณาวางแผนการจัดโครงการร่วมกับคณะต่างๆ โดยไม่เน้นการจัดโครงการจำนวนมาก แต่เป็นโครงการที่โดดเด่น และครบวงจรคุณภาพ
จุดอ่อน/จุดที่ต้องปรับปรุง/โอกาสพัฒนา	แนวทางแก้ไข/ปรับปรุง (เป้าหมายและแผนการพัฒนาในปีต่อไป)
- การนำผลประเมินความสำเร็จของบูรณาการด้านทำนุบำรุงศิลปะวัฒนธรรมไปปรับปรุงการบูรณาการร่วมกับภารกิจอื่นๆ	- ภายหลังจากสรุปโครงการและประเมินความสำเร็จแล้ว ควรนำผลไปปรับปรุงการบูรณาการร่วมกับภารกิจอื่นๆ

## องค์ประกอบที่ 7 การบริหารและการจัดการ

จุดเด่น/จุดแข็ง	แนวทางเสริม (เป้าหมายและแผนการพัฒนาในปีต่อไป)
- มีการพัฒนาระบบและขั้นตอนการปฏิบัติงานให้มีประสิทธิภาพ - มีการรณรงค์ในด้านกิจกรรมการประหยัดพลังงานที่เข้มแข็งและปรากฏผลที่ชัดเจนเป็นรูปธรรม	-
จุดอ่อน/จุดที่ต้องปรับปรุง/โอกาสพัฒนา	แนวทางแก้ไข/ปรับปรุง (เป้าหมายและแผนการพัฒนาในปีต่อไป)
- ผลลัพธ์จากกระบวนการจัดการความรู้ยังไม่ได้ถูกนำไปใช้ในการสร้างคู่มือองค์ความรู้ที่หน่วยงานภายนอกอื่นๆ สามารถนำไปใช้ประโยชน์ได้	-

### องค์ประกอบที่ 8 การเงินและงบประมาณ

จุดเด่น/จุดแข็ง	แนวทางเสริม (เป้าหมายและแผนการพัฒนาในปีต่อไป)
-	<ul style="list-style-type: none"> <li>- หน่วยงานอาจพิจารณาจัดทำแผนกลยุทธ์ทางการเงิน เพื่อให้เกิดความเข้าใจในแหล่งที่มาของงบประมาณที่นำใช้พัฒนาองค์กร</li> <li>- พัฒนาระบบสารสนเทศทางการเงินและงบประมาณ ของหน่วยงานเองเพื่อเป็นข้อมูลในการตัดสินใจของคณะกรรมการหน่วยงาน</li> </ul>
จุดอ่อน/จุดที่ต้องปรับปรุง/โอกาสพัฒนา	แนวทางแก้ไข/ปรับปรุง (เป้าหมายและแผนการพัฒนาในปีต่อไป)
-	-

### องค์ประกอบที่ 9 ระบบและกลไกการประกันคุณภาพ

จุดเด่น/จุดแข็ง	แนวทางเสริม (เป้าหมายและแผนการพัฒนาในปีต่อไป)
-	- หน่วยงานควรใช้ประโยชน์จากเครือข่ายร่วมของห้องสมุดเพื่อนำไปสู่การจัดกิจกรรมพัฒนางานด้านประกันคุณภาพการศึกษาที่ปรากฏผลเป็นรูปธรรมในอนาคต
จุดอ่อน/จุดที่ต้องปรับปรุง/โอกาสพัฒนา	แนวทางแก้ไข/ปรับปรุง (เป้าหมายและแผนการพัฒนาในปีต่อไป)
-	-

# พัฒนาการด้านการประกันคุณภาพการศึกษา

## ด้านระบบการประกันคุณภาพ

สำนักหอสมุดกลางมีการดำเนินการเพื่อพัฒนาระบบและกลไกการประกันคุณภาพการศึกษาอย่างต่อเนื่อง มีการนำผลการประกันคุณภาพการศึกษาภายในมาพัฒนา รวมถึงการส่งเสริมให้บุคลากรทุกระดับมีส่วนร่วมในการประกันคุณภาพการศึกษา

3

## รายชื่อกรรมการประเมินคุณภาพการศึกษาภายใน

ศาสตราจารย์ชูติมา ลัจจานันท์	กรรมการผู้ทรงคุณวุฒิ
ผู้ช่วยศาสตราจารย์ดวงใจ อัมระपाल	ประธานกรรมการ
ผู้ช่วยศาสตราจารย์อัมพร จาริยะพงศ์สกุล	กรรมการ
อาจารย์สมภาพ รอดอัมพร	กรรมการ
อาจารย์ธัญมณี อติเวทิน	กรรมการและเลขานุการ
นายชินกร น้อยคำยาง	ผู้ประสานงาน

# แนวทางการพัฒนา ในอนาคต

ส่วนที่

4

แนวทางการพัฒนาของสำนักหอสมุดกลางสำหรับปีงบประมาณ พ.ศ. 2555 ยังคงดำเนินการอย่างต่อเนื่องเป็นปีที่ 2 ตามแผนยุทธศาสตร์ 4 ปี พ.ศ. 2554-2557 ของสำนักหอสมุดกลาง มหาวิทยาลัยศรีนครินทรวิโรฒ ซึ่งเป็นแผนที่ได้ผ่านการระดมสมองจากผู้บริหาร บุคลากร และผู้เกี่ยวข้องอย่างครอบคลุมแล้ว ทั้งเป็นแผนที่ได้พิจารณาให้สอดคล้องกับแผนยุทธศาสตร์ 15 ปี (พ.ศ. 2553-2567) ของมหาวิทยาลัยศรีนครินทรวิโรฒด้วย สำหรับประเด็นสำคัญที่มุ่งเน้นในการดำเนินงานเพื่อเป็นการพัฒนาในปี 2556 มีในด้านต่างๆ ดังนี้

## ๘ ด้านการบริหารจัดการทรัพยากรสารสนเทศ

- ดำเนินงานร่วมกับคณะกรรมการนโยบายพัฒนาทรัพยากรสารสนเทศที่เป็นตัวแทนจากคณะต่างๆ ในด้านการพัฒนาทรัพยากรฯ และกิจกรรมของสำนักหอสมุดกลางให้มากขึ้น
- เพิ่มจำนวนทรัพยากรสารสนเทศอิเล็กทรอนิกส์
- จัดกิจกรรมที่จะทำให้คณาจารย์ นิสิตและบุคลากรมีส่วนร่วมในการพัฒนาทรัพยากรสารสนเทศของห้องสมุด
- ปรับลดกระบวนการในการปฏิบัติงานเพื่อให้ผู้ใช้สามารถเข้าถึงและได้ใช้ทรัพยากรสารสนเทศที่จัดหาได้อย่างรวดเร็ว

## ๘ ด้านการให้บริการ

- สร้างมาตรฐานบริการให้เกิดขึ้นในการปฏิบัติงานให้เป็นมาตรฐานเพื่อให้ผู้ใช้ได้รับบริการที่มีประสิทธิภาพมากยิ่งขึ้น
- สร้างทัศนคติด้านการบริการที่ประทับใจให้เกิดขึ้นกับบุคลากรที่ทำหน้าที่บริการ
- สร้างบุคลิกภาพของผู้ให้บริการ ด้วยการแต่งกาย ภาษาที่ใช้ ตลอดจนท่าทางที่ให้บริการ มีมาตรฐาน และเป็นรูปแบบสากล

## ๘ ด้านเทคโนโลยีสารสนเทศ

- การพัฒนาระบบห้องสมุดอัตโนมัติ ดำเนินการจัดหาบริษัทเพื่อติดตั้งระบบห้องสมุดอัตโนมัติตัวใหม่ที่นับเป็นรุ่นที่ 3 เพื่อทดแทนตัวเดิม ทั้งนี้ในรุ่นที่ 1 ติดตั้งในปี พ.ศ. 2538 และรุ่นที่ 2 ติดตั้งในปี พ.ศ. 2544 และในขณะเดียวกันทำการศึกษาและทดสอบติดตั้งระบบห้องสมุดอัตโนมัติในแบบโอเพ่นซอร์สคู่ขนานกันไปด้วย
- การศึกษาระบบ Information portals ของห้องสมุด เพื่อติดตั้งระบบ single search โดยบริษัทผู้ให้บริการจากภายนอก และในขณะเดียวกัน ศึกษาระบบในแบบโอเพ่นซอร์สคู่ขนานไปด้วย เพื่อพัฒนาให้ห้องสมุดสามารถใช้ประโยชน์จากแหล่งสารสนเทศดิจิทัลแบบเปิด (open access digital repositories) ที่มีการให้บริการแล้วได้อย่างกว้างขวางยิ่งขึ้น
- การพัฒนาเว็บไซต์ห้องสมุด ศึกษาวิจัยการพัฒนาเว็บไซต์ห้องสมุดให้เท่าทันกับเทคโนโลยีใหม่ ๆ เพื่อให้เป็นอีกช่องทางหนึ่งที่จะสามารถรองรับผู้ใช้บริการได้อย่างกว้างขวางยิ่งขึ้น
- การพัฒนาโครงสร้างพื้นฐานเทคโนโลยีสารสนเทศ ทำการปรับเครือข่ายคอมพิวเตอร์หลักภายในห้องสมุดทั้งแบบมีสายและไร้สาย ให้ครอบคลุมเพียงพอ และมีประสิทธิภาพ

## ๘ ด้านการพัฒนาหน่วยงานเพื่อมุ่งสู่องค์กรคุณภาพ

- การทำ 5ส ใหม่ เพื่อสร้างวินัย และเพิ่มผลผลิต ใช้แนวทางแบบมีส่วนร่วม ผสมผสานจากบนลงล่าง และคิดสร้างสรรค์ปรับปรุงจากล่างขึ้นลง
- การจัดการความรู้ เพิ่มเวทีในการแลกเปลี่ยนเรียนรู้ การยกระดับความรู้ การนำไปใช้ในการปรับปรุงงานต่างๆ รวมทั้งใช้ในการบริหารและจัดการความเสี่ยง
- การเสริมสร้างวินัยให้แก่บุคลากร ปลูกฝังให้บุคลากรทุกคนเข้าใจวิสัยทัศน์ร่วมกัน มีการเรียนรู้ร่วมกันเป็นทีม มีใจใฝ่การเรียนรู้ รู้จักพัฒนากรอบความคิด และคิดได้อย่างครอบคลุมเชื่อมโยงเป็นระบบ

# ภาคผนวก

ส่วนที่

5

## ภาพกิจกรรม

- การเข้าเยี่ยมชมศึกษาดูงานด้านห้องสมุด
- การจัดสัมมนา ฝึกอบรม ให้แก่บุคลากรของสำนักหอสมุดกลาง
- การทำนุบำรุงศิลปวัฒนธรรม
- การบริการวิชาการแก่สังคมและชุมชน
- การศึกษาดูงานของบุคลากรสำนักหอสมุดกลาง

## ภาพกิจกรรม

### ❖ การเข้าเยี่ยมชมศึกษาดูงานด้านห้องสมุด



รศ.ดร. ศักกรินทร์ ภูมिरัตน อธิการบดี และคณะผู้บริหาร มหาวิทยาลัยเทคโนโลยีพระจอมเกล้าธนบุรี  
29 พฤศจิกายน 2554



สำนักบรรณสารการพัฒนา สถาบันบัณฑิตพัฒนบริหารศาสตร์  
9 ธันวาคม 2554

### ❖ การจัดสัมมนา ฝึกอบรม ให้แก่บุคลากรของสำนักหอสมุดกลาง



สัมมนาบุคลากร ประจำปี 2555  
เรื่อง การเสริมสร้างค่านิยมของสำนักหอสมุดกลาง  
ณ โรงแรมมทะเลชาเลต์ อ.แก่ง จ.ระยอง  
7-8 พฤษภาคม 2555





อบรมบุคลากร สำนักหอสมุดกลาง  
เรื่อง การพัฒนาพื้นฐานการทำหน้าที่เลขานุการในที่ประชุม  
วิทยากร คุณเครือทิพย์ เจียรนัย จากมหาวิทยาลัยสุโขทัยธรรมมาธิราช  
ณ ห้องประชุม 702 สำนักหอสมุดกลาง  
31 พฤษภาคม 2555



อบรมเรื่อง วิจัย: การพัฒนางานประจำสู่งานวิจัย (RtoR)  
โดยวิทยากร อ.ดร.อรรถนพ โปธิสุข  
ณ ห้องประชุม 702 ชั้น 7 สำนักหอสมุดกลาง  
วันที่ 3 กันยายน 2555

## ๖๖ การทำนุบำรุงศิลปวัฒนธรรม



โครงการสืบสานประเพณีสงกรานต์ (รดน้ำดำหัว) 11 เมษายน 2555



โครงการส่งเสริมพระพุทธศาสนา เนื่องในเทศกาลวันมาฆบูชา  
ณ วัดเตย ตำบลบางตะไนย์ อำเภอบางกรวย จังหวัดนนทบุรี

7 มีนาคม 2555



โครงการไหว้พระ 9 วัด จังหวัดสมุทรสงคราม เพื่อสืบสานศิลปะและวัฒนธรรมไทย

25 สิงหาคม 2555

### ▣ การบริการวิชาการแก่สังคมและชุมชน



อบรมหลักสูตรซ่อมหนังสืออย่างมืออาชีพ คุณก็ซ่อมได้ รุ่นที่ 2

ณ ห้องประชุม 8110 สำนักหอสมุดกลาง

11 พฤษภาคม 2555



โครงการวิจัยเรื่องการติดตามผลการดำเนินงานบริการวิชาการแก่ชุมชน โรงเรียนชัยบทกแก้ว จังหวัดสระแก้ว  
23-25 พฤษภาคม 55



โครงการวิจัยเรื่องการติดตามผลการดำเนินงานบริการวิชาการแก่ชุมชน ภาคใต้ โรงเรียนบ้านบางม่วง จังหวัดพังงา  
13-17 พฤษภาคม 2555

❖ การศึกษาดูงานของบุคลากรสำนักหอสมุดกลาง



ศึกษาดูงานจุฬาลงกรณ์มหาวิทยาลัย  
23 สิงหาคม 2555



คณะกรรมการ 5 ส สำนักหอสมุดกลาง ศึกษาดูงานที่กระทรวงทรัพยากรธรรมชาติและ (พญาไท)  
6 กันยายน 2555