



## บันทึกข้อความ

ส่วนราชการ สำนักวิชาเศรษฐศาสตร์และนโยบายสาธารณะ โทร. 15550

ที่ ศธ 0519.34/ 082

วันที่ 26 กุมภาพันธ์ 2559

เรื่อง การประเมินคุณภาพระดับหลักสูตรและระดับคณะประจำปีการศึกษา 2558

เรียน คณาจารย์และบุคลากรสายสนับสนุนวิชาการสำนักวิชาเศรษฐศาสตร์และนโยบายสาธารณะ

การประชุมคณะกรรมการบริหารมหาวิทยาลัย ครั้งที่ 1/2559 แจ้งทราบเกี่ยวกับ ระบบการประเมินคุณภาพระดับหลักสูตร และระดับคณะมีรายละเอียดดังต่อไปนี้

### (1) การประเมินระดับหลักสูตร

การประเมินระดับหลักสูตรมหาวิทยาลัยต้องดำเนินการเป็นประจำทุกปี ตามกรอบแนวทางการพัฒนาระบบการประกันคุณภาพการศึกษาภายใน ของสำนักงานคณะกรรมการการอุดมศึกษา ทั้งนี้หากต้องการเผยแพร่หลักสูตรที่มีคุณภาพและมาตรฐานตามกรอบมาตรฐาน คุณวุฒิระดับอุดมศึกษาแห่งชาติ ในฐานข้อมูลหลักสูตรเพื่อการเผยแพร่ (Thai Qualification Register : TQR) มีแนวทางในการเผยแพร่หลักสูตรที่มีคุณภาพต้องผ่านเกณฑ์ดังนี้ (เอกสารแนบ 1)

กรณีหลักสูตรที่มี มคอ. 1	กรณีหลักสูตรที่ไม่มี มคอ. 1
1. ต้องมีผลการประเมินตนเองปีการศึกษา 2558 ในระดับดีขึ้นไป (> 3.01)	1. ต้องมีผลการประเมินคุณภาพการศึกษาภายใน ประจำปีการศึกษา 2557 ในระดับดีขึ้นไป (> 3.01) และมีผลการประเมินตนเองปีการศึกษา 2558 ในระดับดีขึ้นไป (> 3.01)
2. รับการประเมินคุณภาพการศึกษาภายใน โดยคณะกรรมการการประเมินฯ ที่มีคุณสมบัติตามเงื่อนไขของ สกอ.	
3. มีผลการประเมินฯ จากคณะกรรมการประเมินฯ ในระดับดีขึ้นไป (> 3.01)	
4. เสนอผลการประเมินฯ ต่อที่ประชุมสภามหาวิทยาลัย และรายชื่อหลักสูตรที่มีผลการประเมินระดับดีขึ้นไปต่อ สกอ. เพื่อเผยแพร่ฯ	

อย่างไรก็ตามหากไม่เข้าเงื่อนไขดังกล่าวทุกหลักสูตรก็ต้องประเมินคุณภาพผ่านเกณฑ์ สกอ.  
เช่นเดียวกัน โดยจำนวนกรรมการและคุณสมบัติของกรรมการประเมินมีรายละเอียดดังต่อไปนี้

-ผู้ทรงคุณวุฒิจำนวนอย่างน้อย 3 คน เกินกว่ากึ่งหนึ่งเป็นผู้ทรงคุณวุฒิภายนอกสถาบัน และอย่างน้อย  
หนึ่งคนต้องมีคุณวุฒิตรงกับสาขาวิชาที่ขอรับการประเมิน

-ประธานกรรมการเป็นผู้ทรงคุณวุฒิภายนอกสถาบัน

-คณะกรรมการทุกคนต้องขึ้นทะเบียนผู้ประเมินคุณภาพภายใน ระดับหลักสูตร ของ สกอ.

-คุณสมบัติเฉพาะของคณะกรรมการ

- o ระดับปริญญาตรี : มีคุณวุฒิปริญญาโทขึ้นไป หรือเป็นผู้ช่วยศาสตราจารย์ขึ้นไป
- o ระดับปริญญาโท : มีคุณวุฒิปริญญาเอกหรือเป็นรองศาสตราจารย์ขึ้นไป
- o ระดับปริญญาเอก : มีคุณวุฒิปริญญาเอกหรือเป็นศาสตราจารย์ขึ้นไป

(2) การประเมินระดับคณะหรือหน่วยงานเทียบเท่า (เอกสารแนบ 2)

คณะ หรือหน่วยงานเทียบเท่า สามารถกำหนดวันประเมินเองได้ตามช่วงเวลาที่มีมหาวิทยาลัย  
กำหนด และเชิญคณะกรรมการประเมินคุณภาพการศึกษาภายใน พร้อมเสนอแต่งตั้งฯ แยกตามรายคณะ  
หรือหน่วยงานฯ โดยใช้เกณฑ์การประเมินเหมือนปีการศึกษา 2557 ทั้งนี้จำนวนกรรมการและคุณสมบัติ  
ของกรรมการประเมินมีรายละเอียดดังต่อไปนี้

-ประธานเป็นผู้ประเมินจากภายนอกคณะหรือหน่วยงาน และขึ้นทะเบียนในบัญชีประธานของ สกอ.

-กรรมการเป็นผู้ประเมินจากภายนอก มศว ที่มีรายชื่ออยู่ในทะเบียนผู้ประเมินฯ ของ สกอ. หรือ  
กรรมการเป็นผู้เชี่ยวชาญจากภายนอก มศว หรือ กรรมการเป็นผู้ประเมินจากภายนอกคณะหรือหน่วยงาน  
ที่ประเมิน และมีรายชื่ออยู่ในทะเบียนผู้ประเมินของ สกอ.

-กรรมการและเลขานุการ เป็นผู้ประเมินจากภายนอกคณะหรือหน่วยงานที่ประเมิน และมีรายชื่ออยู่ใน  
ทะเบียนผู้ประเมินของ สกอ.

(3) กำหนดการการประเมินคุณภาพการศึกษาภายใน ประจำปีการศึกษา 2558

รายละเอียด	ระดับ			
	หลักสูตร	คณะ	หน่วยงาน สนับสนุน วิชาการ	มหาวิทยาลัย
แจ้งรายชื่อผู้ประเมิน	ภายในวันที่ 31 พฤษภาคม 2559	ภายในวันที่ 30 มิถุนายน 2559	ภายในวันที่ 31 พฤษภาคม 2559	เดือนสิงหาคม 2559
กำหนดการประเมิน	เดือน กรกฎาคม 2559	เดือนสิงหาคม 2559	เดือน กรกฎาคม 2559	เดือนตุลาคม 2559
ระยะเวลาในการประเมิน	1 วัน	2-3 วัน	2-3 วัน	3-4 วัน
จำนวนผู้ประเมิน	อย่างน้อย 3 คน	อย่างน้อย 3 คน	อย่างน้อย 3 คน	ผู้ประเมิน ภายนอกอย่างน้อย 5 คน
กำหนดการส่งรายงาน ผลการประเมิน (AS3) ที่ฝ่ายประกันคุณภาพ การศึกษา	ภายใน 14 วัน หลังการ ประเมิน (ภายในวันที่ 15 สิงหาคม 2559)	ภายใน 14 วัน หลังการ ประเมิน (ภายในวันที่ 15 กันยายน 2559)	ภายใน 14 วัน หลังการ ประเมิน (ภายในวันที่ 15 สิงหาคม 2559)	ภายใน 14 วัน หลังการประเมิน (ภายในวันที่ 15 พฤศจิกายน 2559)
กำหนดการบันทึกผลการ ประเมินคุณภาพในระบบ CHA QA Online	ภายในวันที่ 31 สิงหาคม 2559	ภายในวันที่ 30 กันยายน 2559	ภายในวันที่ 31 สิงหาคม 2559	ภายในวันที่ 30 พฤศจิกายน 2559

จึงเรียนมาเพื่อโปรดทราบ และขอให้ดำเนินการต่อไป

(รองศาสตราจารย์อ้อทิพย์ ราษฎร์นิยม)

คณบดีสำนักวิชาเศรษฐศาสตร์และนโยบายสาธารณะ

## หลักสูตรระดับปริญญาตรีที่เข้าเกณฑ์สำหรับการประเมินเพื่อขึ้นทะเบียนการประเมิน TQR

คณะ	หลักสูตร	มคอ.1
คณะทันตแพทยศาสตร์	หลักสูตรทันตแพทยศาสตรบัณฑิต	/
คณะเทคโนโลยีและ นวัตกรรมผลิตภัณฑ์ การเกษตร	หลักสูตรวิทยาศาสตรบัณฑิต สาขาวิชาวิทยาศาสตรการอาหารและโภชนาการ	
	หลักสูตรวิทยาศาสตรบัณฑิต สาขาวิชาเทคโนโลยีวัสดุพอลิเมอร์	
	หลักสูตรวิทยาศาสตรบัณฑิต สาขาวิชาเทคโนโลยีชีวภาพและผลิตภัณฑ์การเกษตร	
คณะพยาบาลศาสตร์	หลักสูตรพยาบาลศาสตรบัณฑิต*	/
คณะพลศึกษา	หลักสูตรการศึกษามัธยมศึกษา สาขาวิชาพลศึกษา	/
	หลักสูตรการศึกษามัธยมศึกษา สาขาวิชาพลศึกษาและพลศึกษา	/
	หลักสูตรการศึกษามัธยมศึกษา สาขาวิชาพลศึกษา	/
	หลักสูตรศิลปศาสตรบัณฑิต สาขาวิชาผู้นำนันทนาการ	
	หลักสูตรวิทยาศาสตรบัณฑิต สาขาวิชาวิทยาศาสตรการกีฬาและการออกกำลังกาย	
	หลักสูตรวิทยาศาสตรบัณฑิต สาขาวิชาสาธารณสุขศาสตร์	
คณะแพทยศาสตร์	หลักสูตรแพทยศาสตรบัณฑิต	
	หลักสูตรแพทยศาสตรบัณฑิต (โครงการร่วมฯ)	
คณะเภสัชศาสตร์	หลักสูตรเภสัชศาสตรบัณฑิต	
คณะมนุษยศาสตร์	หลักสูตรศิลปศาสตรบัณฑิต สาขาวิชาภาษาไทย	/
	หลักสูตรการศึกษามัธยมศึกษา สาขาวิชาภาษาอังกฤษ	/
	หลักสูตรการศึกษามัธยมศึกษา สาขาวิชาภาษาไทย	/
	หลักสูตรวิทยาศาสตรบัณฑิต สาขาวิชาจิตวิทยา	
	หลักสูตรศิลปศาสตรบัณฑิต สาขาวิชาภาษาฝรั่งเศส	
	หลักสูตรศิลปศาสตรบัณฑิต สาขาวิชาภาษาเพื่ออาชีพ	
	หลักสูตรศิลปศาสตรบัณฑิต สาขาวิชาปรัชญาและศาสนา	
คณะวัฒนธรรม สิ่งแวดล้อมและการ ท่องเที่ยวเชิงนิเวศ	หลักสูตรศิลปศาสตรบัณฑิต สาขาวิชานวัตกรรมการจัดการการท่องเที่ยวแบบบูรณาการ	/
	หลักสูตรวิทยาศาสตรบัณฑิต สาขาวิชาเทคโนโลยีสิ่งแวดล้อมและการจัดการทรัพยากร	

คณะ	หลักสูตร	มคอ.1
คณะวิทยาศาสตร์	หลักสูตรวิทยาศาสตรบัณฑิต สาขาวิชาวิทยาการคอมพิวเตอร์	/
	หลักสูตรวิทยาศาสตรบัณฑิต สาขาวิชาเคมี	/
	หลักสูตรวิทยาศาสตรบัณฑิต สาขาวิชาชีววิทยา	/
	หลักสูตรการศึกษาระดับบัณฑิต สาขาวิชาวิทยาศาสตร์ทั่วไป	/
	หลักสูตรการศึกษาระดับบัณฑิต สาขาวิชาเคมี	/
	หลักสูตรการศึกษาระดับบัณฑิต สาขาวิชาชีววิทยา	/
	หลักสูตรวิทยาศาสตรบัณฑิต สาขาวิชาคณิตศาสตร์	/
	หลักสูตรวิทยาศาสตรบัณฑิต สาขาวิชาฟิสิกส์	/
	หลักสูตรการศึกษาระดับบัณฑิต(5 ปี) สาขาวิชาคณิตศาสตร์	/
	หลักสูตรการศึกษาระดับบัณฑิต สาขาวิชาฟิสิกส์	/
	หลักสูตรวิทยาศาสตรบัณฑิต สาขาวิชาอัญมณีและเครื่องประดับ	
	หลักสูตรวิทยาศาสตรบัณฑิต สาขาวิชาคหกรรมศาสตร์	
	หลักสูตรวิทยาศาสตรบัณฑิต สาขาวิชาจุลชีววิทยา	
คณะวิศวกรรมศาสตร์	หลักสูตรวิศวกรรมศาสตรบัณฑิต สาขาวิชาวิศวกรรมโยธา	/
	หลักสูตรวิศวกรรมศาสตรบัณฑิต สาขาวิชาวิศวกรรมอุตสาหการ	/
	หลักสูตรวิศวกรรมศาสตรบัณฑิต สาขาวิชาวิศวกรรมเคมี	/
	หลักสูตรวิศวกรรมศาสตรบัณฑิต สาขาวิชาวิศวกรรมเครื่องกล	/
	หลักสูตรวิศวกรรมศาสตรบัณฑิต สาขาวิชาวิศวกรรมไฟฟ้า	/
	หลักสูตรวิศวกรรมศาสตรบัณฑิต สาขาวิชาวิศวกรรมคอมพิวเตอร์	/
คณะศิลปกรรมศาสตร์	หลักสูตรการศึกษาระดับบัณฑิต สาขาวิชานาฏศิลป์ (5 ปี)	/
	หลักสูตรการศึกษาระดับบัณฑิต สาขาวิชาศิลปศึกษา (5 ปี)	/
	หลักสูตรการศึกษาระดับบัณฑิต สาขาวิชาดนตรีศึกษา (5 ปี)	/
	หลักสูตรศิลปกรรมศาสตรบัณฑิต สาขาวิชาศิลปะการแสดง	

คณะ	หลักสูตร	มคอ.1
คณะศึกษาศาสตร์	หลักสูตรการศึกษาระดับบัณฑิต สาขาวิชาการประถมศึกษา	/
คณะสหเวชศาสตร์	หลักสูตรวิทยาศาสตรบัณฑิต สาขาวิชากายภาพบำบัด	/
	หลักสูตรวิทยาศาสตรบัณฑิต สาขาวิชาการส่งเสริมสุขภาพ	
คณะสังคมศาสตร์	หลักสูตรการศึกษาระดับบัณฑิต (5 ปี) สาขาวิชาสังคมศึกษา	/
	หลักสูตรบัญชีบัณฑิต	/
	หลักสูตรวิทยาศาสตรบัณฑิต สาขาวิชาวิชากฎหมายและนิติศาสตร์	
	หลักสูตรบริหารธุรกิจบัณฑิต สาขาวิชาการท่องเที่ยวและการโรงแรม	
	หลักสูตรศิลปศาสตรบัณฑิต สาขาวิชาประวัติศาสตร์	
หลักสูตรศิลปศาสตรบัณฑิต วิชาเอกการพัฒนาชุมชนเมือง		
วิทยาลัยนวัตกรรมการสื่อสารสังคม	หลักสูตรศิลปศาสตรบัณฑิต สาขาวิชาภาพยนตร์และสื่อดิจิทัล	
วิทยาลัยนานาชาติเพื่อศึกษาความยั่งยืน	หลักสูตรศิลปศาสตรบัณฑิต สาขาวิชาการจัดการการท่องเที่ยวอย่างยั่งยืน	/
สำนักวิชาเศรษฐศาสตร์และนโยบายสาธารณะ	หลักสูตรเศรษฐศาสตรบัณฑิต	

\* หลักสูตรที่ใช้เกณฑ์สภาวิชาชีพ

หลักสูตรระดับบัณฑิตศึกษาที่เข้าเกณฑ์สำหรับการประเมินเพื่อขึ้นทะเบียนการประเมิน TQR

คณะ	หลักสูตร	มคอ.1
คณะทันตแพทยศาสตร์	หลักสูตรวิทยาศาสตรมหาบัณฑิต สาขาวิชาทันตกรรมทั่วไป	
	หลักสูตรวิทยาศาสตรมหาบัณฑิต สาขาวิชาทันตกรรมคลินิก	
คณะพลศึกษา	หลักสูตรการศึกษาดุษฎีบัณฑิต สาขาวิชาสุขศึกษาและพลศึกษา	
	หลักสูตรการศึกษามหาบัณฑิต สาขาวิชาสุขศึกษาและพลศึกษา	
	หลักสูตรวิทยาศาสตรมหาบัณฑิต สาขาวิชาวิทยาศาสตร์การกีฬาและการออกกำลังกาย	
	หลักสูตรปรัชญาดุษฎีบัณฑิต สาขาวิชาวิทยาศาสตร์การกีฬาและการออกกำลังกาย	
	หลักสูตรปรัชญาดุษฎีบัณฑิต สาขาวิชาการจัดการกีฬาและนันทนาการ	
คณะแพทยศาสตร์	หลักสูตรปรัชญาดุษฎีบัณฑิต สาขาวิชาอนุชีววิทยา	
	หลักสูตรวิทยาศาสตรมหาบัณฑิต สาขาวิชาตจวิทยา	
	หลักสูตรวิทยาศาสตรมหาบัณฑิต สาขาวิชาอนุชีววิทยา	
	หลักสูตรวิทยาศาสตรมหาบัณฑิต สาขาวิชาชีวภาพการแพทย์	
	หลักสูตรปรัชญาดุษฎีบัณฑิต สาขาวิชาชีวภาพการแพทย์	
คณะเภสัชศาสตร์	หลักสูตรวิทยาศาสตรมหาบัณฑิต สาขาวิชาวิทยาการเภสัชภัณฑ์	
คณะมนุษยศาสตร์	หลักสูตรการศึกษามหาบัณฑิต สาขาวิชาจิตวิทยาพัฒนาการ	
	หลักสูตรศิลปศาสตรมหาบัณฑิต สาขาวิชาภาษาอังกฤษ	
	หลักสูตรศิลปศาสตรมหาบัณฑิต สาขาวิชาภาษาศาสตร์	
	หลักสูตรการศึกษามหาบัณฑิต สาขาวิชาภาษาศาสตร์การศึกษา	
	หลักสูตรศิลปศาสตรดุษฎีบัณฑิต สาขาวิชาภาษาอังกฤษ	
คณะวัฒนธรรมสิ่งแวดล้อมและการท่องเที่ยวเชิงนิเวศ	หลักสูตรวิทยาศาสตรมหาบัณฑิต สาขาวิชาเทคโนโลยีสิ่งแวดล้อมและการจัดการทรัพยากร	
คณะวิทยาศาสตร์	หลักสูตรปรัชญาดุษฎีบัณฑิต สาขาเคมีประยุกต์	
	หลักสูตรวิทยาศาสตรมหาบัณฑิต สาขาวิชาเคมี	
	หลักสูตรการศึกษามหาบัณฑิต สาขาวิชาเคมี	
	หลักสูตรการศึกษามหาบัณฑิต สาขาวิชาชีววิทยา	
	หลักสูตรการศึกษามหาบัณฑิต สาขาวิชาฟิสิกส์	
	หลักสูตรวิทยาศาสตรมหาบัณฑิต สาขาวิชาเทคโนโลยีสารสนเทศ	
	หลักสูตรวิทยาศาสตรมหาบัณฑิต สาขาวิชาฟิสิกส์	

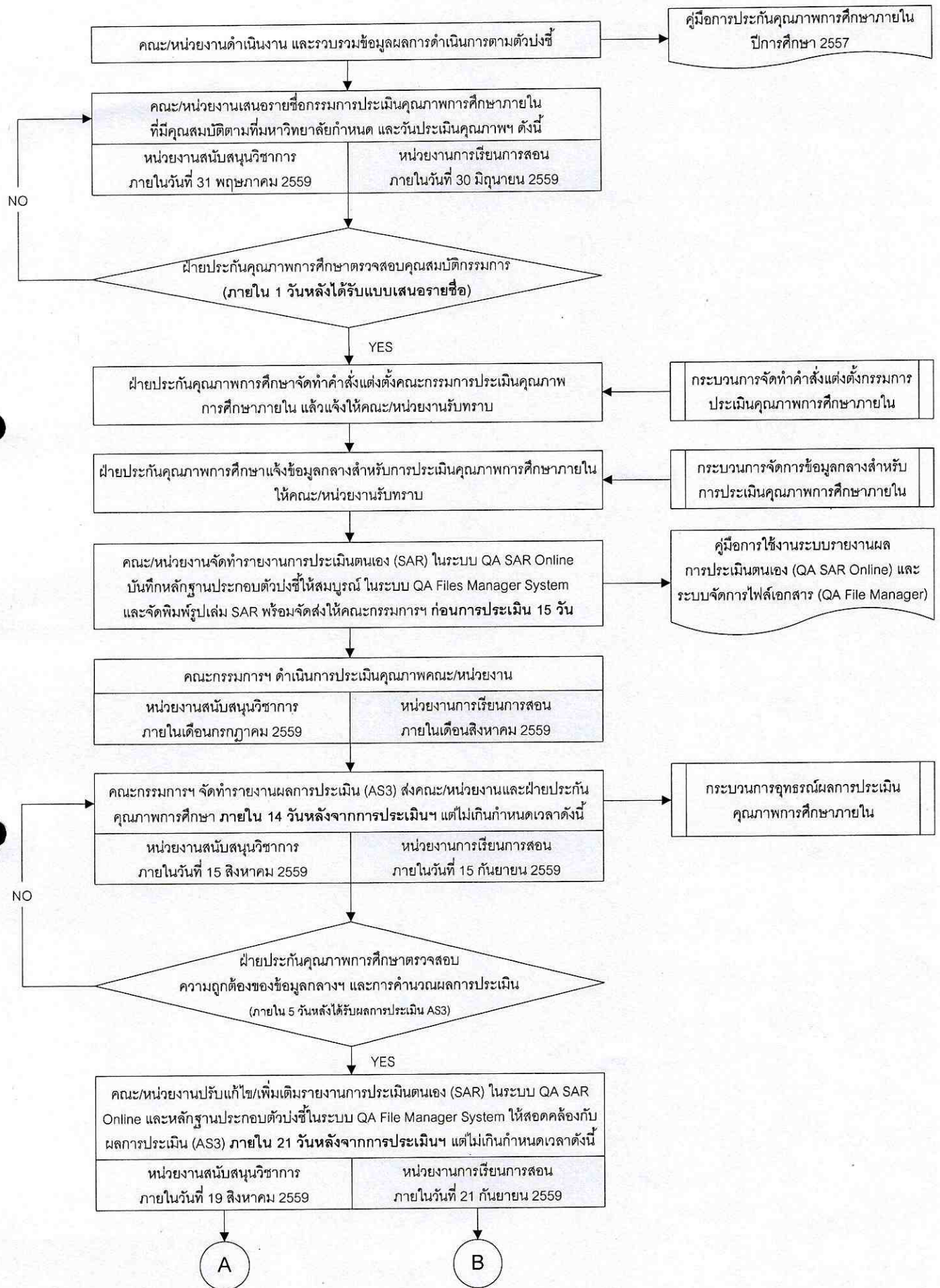
คณะ	หลักสูตร	มคอ.1
คณะวิศวกรรมศาสตร์	หลักสูตรวิศวกรรมศาสตรมหาบัณฑิต สาขาวิชาวิศวกรรมโยธา	
	หลักสูตรวิศวกรรมศาสตรมหาบัณฑิต สาขาวิชาวิศวกรรมเครื่องกล	
	หลักสูตรปรัชญาดุษฎีบัณฑิต สาขาวิชาวิศวกรรมเครื่องกล	
คณะศิลปกรรมศาสตร์	หลักสูตรศิลปศาสตรดุษฎีบัณฑิต สาขาวิชาศิลปวัฒนธรรม	
	หลักสูตรการศึกษามหาบัณฑิต สาขาวิชาศิลปศึกษา	
คณะศึกษาศาสตร์	หลักสูตรการศึกษามหาบัณฑิต สาขาวิชาการวิจัยและพัฒนาศักยภาพมนุษย์	
	หลักสูตรการศึกษามหาบัณฑิต สาขาวิชาเทคโนโลยีการศึกษา	
	หลักสูตรปรัชญาดุษฎีบัณฑิต สาขาวิชาการวิจัยและพัฒนาศักยภาพมนุษย์	
	หลักสูตรการศึกษามหาบัณฑิต สาขาวิชาวิทยาการทางการศึกษาและการจัดการเรียนรู้	
	หลักสูตรการศึกษามหาบัณฑิต สาขาวิชาการบริหารและการจัดการการศึกษา	
	หลักสูตรปรัชญาดุษฎีบัณฑิต สาขาวิชาวิทยาการทางการศึกษาและการจัดการเรียนรู้	
	หลักสูตรการศึกษาดุษฎีบัณฑิต สาขาเทคโนโลยีการศึกษา	
คณะสหเวชศาสตร์	หลักสูตรปรัชญาดุษฎีบัณฑิต สาขาวิชากายภาพบำบัด	/
	หลักสูตรวิทยาศาสตรมหาบัณฑิต สาขาวิชากายภาพบำบัด	/
คณะสังคมศาสตร์	หลักสูตรวิทยาศาสตรมหาบัณฑิต สาขาวิชาภูมิสารสนเทศ	
	หลักสูตรบริหารธุรกิจมหาบัณฑิต (วิชาเอกการตลาด วิชาเอกการจัดการ วิชาเอกการจัดการองค์กรเภสัชกรรม)	
บัณฑิตวิทยาลัย	ปรัชญาดุษฎีบัณฑิต สาขาการวิจัยและพัฒนาหลักสูตร	
	หลักสูตรปรัชญาดุษฎีบัณฑิต สาขาวิชาจิตวิทยาประยุกต์	
	หลักสูตรศิลปศาสตรมหาบัณฑิต สาขาวิชาจิตวิทยาประยุกต์	
สถาบันวิจัยพฤติกรรมศาสตร์	หลักสูตรวิทยาศาสตรมหาบัณฑิต สาขาวิชาการวิจัยพฤติกรรมศาสตร์ประยุกต์	
สำนักวิชาเศรษฐศาสตร์และนโยบายสาธารณะ	หลักสูตรศิลปศาสตรมหาบัณฑิต สาขาวิชาเศรษฐศาสตร์สาธารณะ	

#### เกณฑ์ในการพิจารณา

1. ดำเนินการจัดการเรียนการสอนมาแล้วอย่างน้อยครึ่งระยะเวลาของหลักสูตร
2. กรณีหลักสูตรที่ไม่มี มคอ.1 มีผลการประเมินระดับดีขึ้นไป ต่อเนื่องมาตั้งแต่ปีการศึกษา 2557
3. กรณีหลักสูตรที่มี มคอ.1 สามารถรับการประเมินเพื่อขึ้นทะเบียน TQR ได้หากปีการศึกษา 2558 มีผลการประเมินระดับดีขึ้นไป



กระบวนการประเมินคุณภาพการศึกษาภายใน ระดับคณะหรือหน่วยงานเทียบเท่า ประจำปีการศึกษา 2558



A

B

หน่วยงานการเรียนการสอนบันทึกรายงานการประเมินตนเอง (SAR) และ ข้อมูลพื้นฐาน (Common Data Set) ในระบบ CHE QA Online ให้สอดคล้องกับผลการประเมิน (AS3) ภายในวันที่ 30 กันยายน 2559

คู่มือการใช้งานระบบฐานข้อมูลด้าน การประกันคุณภาพการศึกษา ระดับคณะ/ หน่วยงานเทียบเท่า (CHE QA Online)

ฝ่ายประกันคุณภาพการศึกษา ตรวจสอบความถูกต้องของข้อมูลในระบบ CHE QA Online เทียบกับผลการประเมิน (AS3) ภายในวันที่ 7 ตุลาคม 2559

ฝ่ายประกันคุณภาพการศึกษาแจ้งให้เลขานุการของคณะกรรมการฯ บันทึก ผลการประเมิน (AS3) ในระบบ CHE QA Online

เลขานุการของคณะกรรมการฯ บันทึกผลการประเมิน (AS3) ในระบบ CHE QA Online ภายในวันที่ 12 ตุลาคม 2559

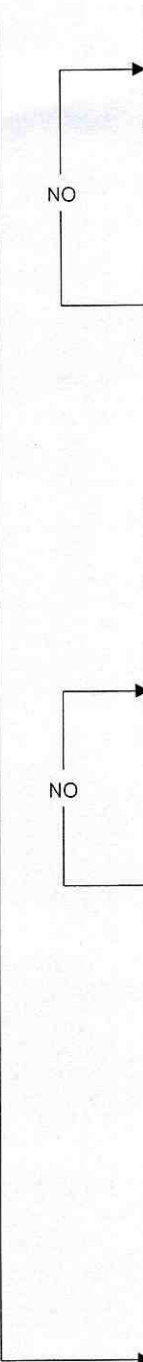
ฝ่ายประกันคุณภาพการศึกษาตรวจสอบ ความถูกต้องผลการประเมิน (AS3) ในระบบ CHE QA Online ภายในวันที่ 14 ตุลาคม 2559

ฝ่ายประกันคุณภาพการศึกษาแจ้งประธานคณะกรรมการฯ บันทึกยืนยัน ผลการประเมินในระบบ CHE QA Online ภายในวันที่ 12 ตุลาคม 2559

ประธานคณะกรรมการฯ บันทึกยืนยันผลการประเมิน (AS3) ในระบบ CHE QA Online ภายในวันที่ 19 ตุลาคม 2559

คณะ/หน่วยงานจัดส่งแผนพัฒนาคุณภาพการศึกษา  
หน่วยงานสนับสนุนวิชาการ ภายในวันที่ 30 กันยายน 2559  
หน่วยงานการเรียนการสอน ภายในวันที่ 31 ตุลาคม 2559

สิ้นสุดการประเมินคุณภาพ



NO

YES

NO

YES