



## บันทึกข้อความ

ส่วนราชการ โครงการบ่มเพาะวิสาหกิจในสถาบันอุดมศึกษา(บก.1) มศว โทร. 5311

ที่ บก.1/ 39 วันที่ 18 เมษายน 2554

เรื่อง รายงานการศึกษาดูงาน

เรียน อธิการบดี (ผ่านรองอธิการบดีฝ่ายบริหาร)

ตามที่โครงการบ่มเพาะวิสาหกิจในสถาบันอุดมศึกษา (บก.1) ได้จัดทำโครงการพัฒนาบุคลากรในหัวข้อเรื่อง “การศึกษาดูงานด้านบ่มเพาะวิสาหกิจ การวิจัยเชิงพาณิชย์ และการจัดการทรัพย์สินทางปัญญา” ณ ประเทศญี่ปุ่น เมื่อวันที่ 26 กุมภาพันธ์ ถึงวันที่ 3 มีนาคม 2554 นั้น

บัดนี้การศึกษาดูงานได้เสร็จสิ้นแล้ว คณะผู้เข้าร่วมศึกษาดูงานจึงได้จัดทำรายงานการศึกษาดูงานมาตามเอกสารแนบ

จึงเรียนมาเพื่อโปรดพิจารณา

(ผู้ช่วยศาสตราจารย์ ดร.ปฐมทัศน์ จิระเดชะ)

ผู้ช่วยอธิการบดีฝ่ายวิชาการ

ประธานคณะกรรมการบริหารโครงการฯ

รายงานการศึกษาคุณงานด้านบ่มเพาะวิสาหกิจ การวิจัยเชิงพาณิชย์ และการจัดการทรัพย์สินทางปัญญา

โครงการบ่มเพาะวิสาหกิจในสถาบันอุดมศึกษา(บก.1)

มหาวิทยาลัยศรีนครินทรวิโรฒ

ณ ประเทศญี่ปุ่น

ระหว่างวันที่ 26 กุมภาพันธ์ – 3 มีนาคม 2554

**1. รายชื่อผู้เข้าร่วมศึกษาคุณงาน**

การศึกษาคุณงานเรื่องการบ่มเพาะวิสาหกิจ การวิจัยเชิงพาณิชย์ และการจัดการทรัพย์สินทางปัญญา ณ ประเทศญี่ปุ่นของโครงการบ่มเพาะวิสาหกิจในสถาบันอุดมศึกษา(บก.1) มหาวิทยาลัยศรีนครินทรวิโรฒในระหว่างวันที่ 26 กุมภาพันธ์ ถึงวันที่ 3 มีนาคม 2554 มีผู้เข้าร่วมศึกษาคุณงานจำนวน 5 คน ดังรายชื่อต่อไปนี้

ลำดับ	ชื่อ - สกุล	ตำแหน่งในโครงการ	ตำแหน่ง
1	ผู้ช่วยศาสตราจารย์ ดร.ปฐมทัศน์ จิระเคชะ	ประธานกรรมการ	ผู้ช่วยอธิการบดีฝ่ายวิชาการ
2	อาจารย์สามมิติ สุขบรรจง	กรรมการ	ผู้ช่วยอธิการบดีฝ่ายบริหาร ผู้อำนวยการศูนย์สารสนเทศและการ ประชาสัมพันธ์
3	อาจารย์ ดร.วิษชากร จารุศิริ	กรรมการ	อาจารย์ประจำบัณฑิตวิทยาลัย
4	อาจารย์ ดร.วงศวิทย์ เสนะวงค์	กรรมการ	อาจารย์ประจำสาขาวิชาวิศวกรรมชีวการแพทย์ คณะวิศวกรรมศาสตร์
5	นางสาวศิริเพ็ญ พิลาคุณ	กรรมการและ เลขานุการ	นักวิชาการ โสตทัศนศึกษา

**2. สถานที่ศึกษาคุณงาน**

ในการศึกษาคุณงานในครั้งนี้ คณะกรรมการบริหารโครงการฯ ได้พิจารณาคัดเลือกมหาวิทยาลัยที่มีการดำเนินกิจกรรมทางด้านบ่มเพาะวิสาหกิจ มีการนำทรัพย์สินทางปัญญามาบริหารจัดการเพื่อให้เกิดประโยชน์ต่อมหาวิทยาลัย รวมทั้งมีความร่วมมือกับหน่วยงานภาคเอกชนเพื่อทำการวิจัยในเชิงพาณิชย์ นอกจากนี้แล้วยังได้พิจารณาสถานที่คุณงานในลักษณะที่เป็นบริษัทเอกชนที่ให้ความสำคัญและประสบความสำเร็จในการนำผลงานวิจัยมาประยุกต์ใช้ในเชิงพาณิชย์

ดังนั้นคณะกรรมการบริหารโครงการฯ จึงได้มีการพิจารณาคัดสรรสถานที่ศึกษาคุณงานอย่างรอบคอบ จนกระทั่งได้มหาวิทยาลัย 1 แห่ง และบริษัทเอกชนอีก 1 แห่งเพื่อเข้าศึกษาคุณงานได้แก่

## 2.1 Meiji University ประเทศญี่ปุ่น

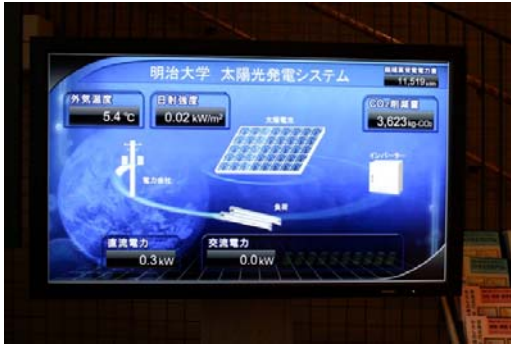
Meiji University เป็นมหาวิทยาลัยที่ตั้งอยู่ในเมืองโตเกียว โดยมีสถานะเป็นมหาวิทยาลัยเอกชนที่ได้รับการก่อตั้งเมื่อปี ค.ศ. 1881 หรือ พ.ศ. 2424 ซึ่งมหาวิทยาลัยได้ครบรอบ 130 ปีในปีนี้มีผู้สำเร็จการศึกษาไปแล้วมากกว่า 400,000 คน ซึ่งมีอดีตนายกรัฐมนตรีของประเทศญี่ปุ่น 2 คน เป็นศิษย์เก่าของ Meiji University โดยในปัจจุบันมีจำนวนนักศึกษามากกว่า 20,000 คน

Meiji University ประกอบด้วย 10 Schools ได้แก่

- School of Law
- School of Commerce
- School of Political Science and Economics
- School of Arts and Letters
- School of Science and Technology
- School of Agriculture
- School of Business Administration
- School of Information and Communication
- School of Global Japanese Studies
- Graduate School

**ภาพประกอบการศึกษาดูงาน Meiji University**





นอกจากนี้แล้ว Meiji University ยังได้มีการจัดตั้ง Organization for the Strategic Coordination of Research and Intellectual Properties เพื่อตอบสนองต่อยุทธศาสตร์ด้านการวิจัยที่มหาวิทยาลัยได้วางไว้ โดยในองค์กรนี้มีหน่วยงานย่อยอันประกอบไปด้วย

- Meiji Institute for the Advance Study of Mathematical Science
- Center for Obsidian and Lithic Studies
- Fundamental Research Institute Division
- Institute of Social Sciences
- Institute of Humanities
- Institute of Science and Technology
- Intellectual Properties Center
- Incubation Center

โดยในการศึกษาดูงานในครั้งนี้ได้คณะกรรมการบริหารโครงการได้มุ่งเน้นไปที่ Intellectual Properties Center และ Incubation Center โดยในการศึกษาดูงานได้รับการต้อนรับจาก

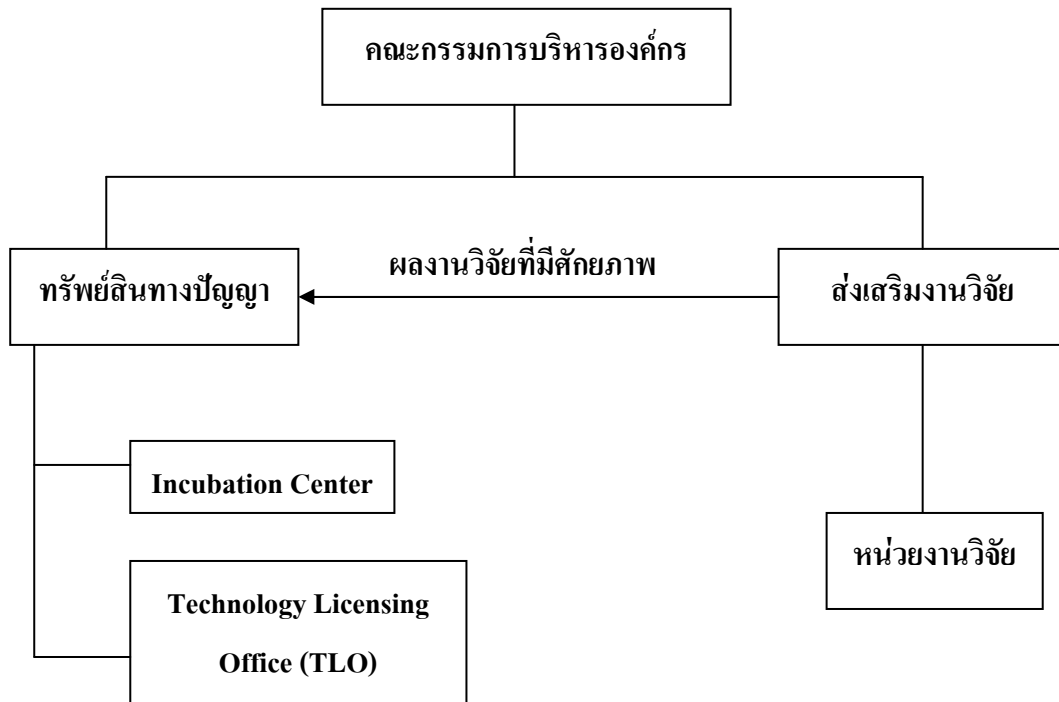
Mr. Yoshiaki Ozawa

Manager

Research Promotion and Intellectual Property Office

Meiji University

Meiji University ได้ก่อตั้งหน่วยงาน Organization for the Strategic Coordination of Research and Intellectual Properties เมื่อปี ค.ศ. 2005 หรือปี พ.ศ. 2548 เพื่อรองรับการเป็น “Top university of the world” รวมทั้งสนับสนุนให้เกิดผลงานวิจัยที่มีคุณภาพในระดับสากล และสนับสนุนให้มีการนำผลงานวิจัยไปสู่สังคม องค์กรนี้มีอธิการบดีเป็นประธานคณะกรรมการบริหาร โดยมีพันธกิจเพื่อให้บริการแก่คณาจารย์ในการวิจัย สนับสนุนการให้ทุนวิจัยแก่คณาจารย์ โดยเน้นไปที่การแสวงหาแหล่งทุนภายนอกให้แก่คณาจารย์ นอกจากนี้แล้วยังทำหน้าที่ดูแลงานวิจัยที่มีศักยภาพเพื่อให้เกิดการจดทะเบียนทรัพย์สินทางปัญญา และการบ่มเพาะธุรกิจ รวมทั้งการประสานกับภาคเอกชนเพื่อคัดสรรผลงานวิจัยที่มีคุณภาพของคณาจารย์ไปประยุกต์ให้เข้ากับการทำธุรกิจของภาคเอกชน โดยองค์กรนี้มีการจัดองค์กรดังแสดงในรูปด้านล่าง



Organization for the Strategic Coordination of Research and Intellectual Properties ได้กำหนดขั้นตอนในการบริหารจัดการทรัพย์สินทางปัญญาไว้ดังนี้

1. เมื่อคณาจารย์มีผลการประดิษฐ์คิดค้นหรือนวัตกรรมขึ้นมาได้ คณาจารย์จะนำผลงานนั้นมาขึ้นของจดทะเบียนทรัพย์สินทางปัญญากับองค์กร หรือในบางครั้งองค์กรจะเป็นผู้ไปแสวงหาผลงานวิจัยที่มีคุณภาพจากคณาจารย์เพื่อนำมาจดทะเบียนทรัพย์สินทางปัญญา
2. องค์กรจะเป็นผู้คัดเลือกโดยจะพิจารณาว่าคุณภาพของผลงานนั้นๆถึงขั้นที่จะสามารถจดทะเบียนทรัพย์สินทางปัญญาได้หรือไม่ นอกจากนี้แล้วยังให้ความสำคัญว่าผลงานดังกล่าวจะสามารถไปประยุกต์ใช้กับภาคเอกชนได้หรือไม่
3. องค์กรจะแสวงหาและสอบถามไปยังภาคเอกชนว่ามีความสนใจในผลงานประดิษฐ์คิดค้นของคณาจารย์หรือไม่ หากพบว่าภาคเอกชนให้ความสนใจก็จะนำผลงานดังกล่าวไปจดทะเบียนทรัพย์สินทางปัญญาเสียก่อนที่จะเปิดเผยความลับของผลงานประดิษฐ์ โดยจะต้องมีการเชิญผู้บริหารของภาคเอกชนเพื่อตกลงมูลค่าของทรัพย์สินทางปัญญา เนื่องจากคณาจารย์ไม่มีความเชี่ยวชาญและความถนัดในการเจรจา จึงให้ทางองค์กรเป็นผู้เจรจาแทน
4. หลังจากที่ได้ตกลงในมูลค่าของทรัพย์สินทางปัญญาเรียบร้อยแล้ว ผู้ประดิษฐ์จะต้องดูแลกระบวนการผลิตให้แก่บริษัทเอกชนจนกระทั่งสินค้า (Product) สามารถผลิตและขายได้
5. หากภาคเอกชนไม่มีความสนใจในผลงานประดิษฐ์ มหาวิทยาลัยจะไม่ดำเนินการจดทะเบียนทรัพย์สินทางปัญญาให้ เนื่องจากค่าดำเนินการในการจดทะเบียนทรัพย์สินทางปัญญาสูงมากและใช้เวลาในการดำเนินการที่นานมาก

สำหรับค่าใช้จ่ายในการจดทะเบียนทรัพย์สินทางปัญญา Meiji University จะเป็นผู้ออกค่าใช้จ่ายให้ เนื่องจากมหาวิทยาลัยเป็นเจ้าของในผลงานดังกล่าว โดยมหาวิทยาลัยจะเป็นผู้ดูแลทรัพย์สินทางปัญญาและหากมีรายได้จากทรัพย์สินทางปัญญาเกิดขึ้นก็จะเป็นผู้ดูแลรายได้และแบ่งให้แก่ผู้ประดิษฐ์คิดค้นในอัตราส่วนประมาณ 70:30 ในกรณีที่รายได้ไม่น้อยกว่า 1,000,000 เยน แต่หากรายได้สูงกว่านี้ก็จะลดส่วนแบ่งของผู้ประดิษฐ์คิดค้นลง

จากการสอบถามทำให้ทราบว่า Organization for the Strategic Coordination of Research and Intellectual Properties ขาดทุนจากการดำเนินการในเรื่องของการจดทะเบียนทรัพย์สินทางปัญญา โดยในประเทศญี่ปุ่นมีเพียงมหาวิทยาลัยชั้นนำของประเทศเพียงไม่กี่แห่งเท่านั้นที่ประสบความสำเร็จและมีผลกำไรจากการบริหารจัดการทรัพย์สินทางปัญญา แม้แต่มหาวิทยาลัยชั้นนำของประเทศญี่ปุ่นก็มีเพียง 40% ของผลงานวิจัยเท่านั้นที่ถูกคัดเลือกไปจดทะเบียนทรัพย์สินทางปัญญา สำหรับ Meiji University ในปี พ.ศ. 2553 มีการยื่นขอจดทะเบียนทรัพย์สินทางปัญญาในประเทศเป็นจำนวนทั้งสิ้น 14 ราย โดยมีการจดทะเบียนแล้วจำนวน 8 ราย

นอกจากนี้แล้วมหาวิทยาลัยในญี่ปุ่นยังมีรายได้จากทรัพย์สินทางปัญญาในรูปแบบของการให้ Licensing แต่พบว่าทุกมหาวิทยาลัยในญี่ปุ่นมีรายได้จากการให้ Licensing ไม่ค่อยดีสักเท่าไร ทำให้ความสนใจของการให้ Licensing ของมหาวิทยาลัยในญี่ปุ่นลดลง โดยในปัจจุบันมหาวิทยาลัยในญี่ปุ่นได้ให้ความสำคัญไปกับการร่วมทำงานวิจัยกับภาคเอกชน โดยภาคเอกชนจะเป็นผู้จ้างมหาวิทยาลัยในการดำเนินการวิจัย

โดย Meiji University มีงานวิจัยร่วมกับกับหน่วยงานภายนอก/ภาคเอกชนประมาณปีละ 120 งานวิจัย คิดเป็นงบประมาณประมาณ 100,000,000 บาท (หนึ่งร้อยล้านบาทถ้วน)

Incubation Center ของ Meiji University ก่อตั้งเพื่อให้การสนับสนุนและบ่มเพาะจนกระทั่งให้เกิดเป็นผู้ประกอบการรายใหม่ได้ โดย Incubation Center ของ Meiji University มีการให้เช่าห้องสำนักงานสำหรับคณาจารย์หรือนักศึกษาที่อยู่ในความดูแลของคณาจารย์ โดยกลุ่มบุคคลนี้มีความมุ่งมั่นที่จะก่อตั้งธุรกิจเป็นของตนเอง (Start up Company) โดยยังมีรายได้ไม่มากนัก ซึ่งส่วนใหญ่จะเป็นบริษัทที่เกี่ยวข้องกับการให้คำปรึกษาหรือธุรกิจ IT โดยการให้เช่าสำนักงานนี้ Incubation Center จะให้เช่าเพียง 3 ปีเท่านั้น

จากการสอบถามพบว่า Meiji University ดำเนินการเรื่องบ่มเพาะธุรกิจมาแล้วกว่า 6 ปี แต่ยังไม่ประสบความสำเร็จเท่าไรนัก โดยการให้บริการของ Incubation Center จะมุ่งเน้นไปที่การให้เช่าพื้นที่เพื่อทำสำนักงานของ Start up Company เท่านั้น ไม่ได้มีการให้บริการทางด้านอื่นๆ อาทิเช่น การเขียนแผนธุรกิจ การให้คำแนะนำด้านการจัดทำบัญชี การให้คำแนะนำทางด้านภาษี การให้คำแนะนำด้านการตลาด เป็นต้น เพื่อให้ผู้เข้าร่วมบ่มเพาะมีองค์ความรู้ ความชำนาญ จนสามารถทำธุรกิจอยู่รอดและสามารถแข่งขันได้

ดังนั้น Incubation Center ของ Meiji University จึงได้เปลี่ยนกลยุทธ์ในการดำเนินการใหม่ โดยกำหนดว่าผู้มาเช่าพื้นที่ไม่จำเป็นต้องจดทะเบียนในรูปแบบของบริษัท (Spin off Company) เนื่องจากที่ตั้งบริษัทมีความยุ่งยากค่อนข้างมาก ดังนั้น Incubation Center ของ Meiji University จึงให้การสนับสนุนการประยุกต์ใช้ผลงานวิจัยมากกว่า ส่งผลให้มีผู้สนใจสมัครเข้ากระบวนการบ่มเพาะธุรกิจเพิ่มมากขึ้นอย่างมีนัยสำคัญ

จากประสบการณ์ของการทำบ่มเพาะธุรกิจของ Meiji University พบว่ามีเพียง 10% - 20% ของผู้เข้ากระบวนการบ่มเพาะธุรกิจที่สามารถอยู่รอดได้ ซึ่งมหาวิทยาลัยอื่นๆ ในประเทศญี่ปุ่นก็มีประสบการณ์ในทำนองนี้เช่นเดียวกัน ส่วนใหญ่แล้วบริษัทที่ทำธุรกิจที่เกี่ยวข้องกับ IT สามารถดำเนินธุรกิจต่อไปได้

ปัจจัยที่ Incubation Center ของ Meiji University เห็นว่าสำคัญได้แก่การช่วยหาทุนให้แก่ผู้เข้าร่วมโครงการบ่มเพาะธุรกิจ รวมทั้งแสวงหาตลาดเพื่อจำหน่ายผลิตภัณฑ์ให้ด้วย

**ภาพประกอบการศึกษาดูงาน Incubation Center ของ Meiji University**







## 2.2 Panasonic Center ประเทศญี่ปุ่น

Panasonic Center ตั้งอยู่ที่เมืองโตเกียว ประเทศญี่ปุ่น โดยเป็นสถานที่แสดงผลภัณฑ์รุ่นใหม่ล่าสุดของทาง Panasonic จากการศึกษาดูงานพบว่าบริษัท Panasonic ได้มีการพัฒนาผลิตภัณฑ์ใหม่ๆ เพื่อสนองต่อความต้องการของผู้บริโภคอย่างต่อเนื่อง โดยบริษัทได้ให้ความสำคัญต่อการนำผลงานวิจัยมาประยุกต์ใช้ในการพัฒนาผลิตภัณฑ์

จากการศึกษาดูงานพบว่าทาง Panasonic ได้ให้ความสำคัญกับ Green Products เป็นอย่างมาก ไม่ว่าจะเป็นการผลิตแผง Solar Cell ที่มีประสิทธิภาพสูงเพื่อใช้ในการเปลี่ยนรูปจากพลังงานแสงอาทิตย์เป็นพลังงานไฟฟ้า ตลอดจนสร้างสรรค์ผลิตภัณฑ์ที่มีการใช้พลังงานไฟฟ้าที่ลดลงเมื่อเทียบกับผลิตภัณฑ์เก่า อาทิเช่น หลอดไฟฟ้า ตู้เย็น และเครื่องปรับอากาศ เป็นต้น

การที่ Panasonic สามารถสร้างสรรค์นวัตกรรมให้แก่ผลิตภัณฑ์ได้ก็เนื่องมาจากมีผลงานวิจัยที่เป็นของตนเอง และการนำผลงานวิจัยที่มีความร่วมมือกับมหาวิทยาลัยต่างๆ ในประเทศญี่ปุ่นมาประยุกต์ใช้ในการพัฒนาผลิตภัณฑ์ ดังนั้นกระบวนการที่สำคัญในการทำให้ผลงานวิจัยไปสู่เชิงพาณิชย์ได้คือการสร้างเครือข่ายความร่วมมือกับภาคเอกชน การสร้างโจทย์วิจัยร่วมกันกับภาคเอกชน รวมทั้งการทำวิจัยในเชิงพาณิชย์ร่วมกับภาคเอกชนเพื่อให้ได้ผลงานวิจัยที่ตรงกับความต้องการของภาคเอกชนอันจะนำไปสู่การนำผลงานวิจัยไปประยุกต์ใช้ได้อย่างเหมาะสม

### ภาพประกอบการศึกษาดูงาน Panasonic Center ประเทศญี่ปุ่น



### 3. ผลที่ได้รับจากการศึกษาดูงาน

ในการศึกษาดูงานในครั้งนี้ คณะกรรมการบริหาร โครงการได้รับทราบว่า การพัฒนา งานวิจัยเพื่อให้เกิดการใช้ประโยชน์ในเชิงทรัพย์สินทางปัญญา เป็นสิ่งที่มีความสำคัญเป็นอย่างมาก อย่างไรก็ตาม

ตามกระบวนการดำเนินการมีความยุ่งยากพอควร ทั้งนี้รวมถึงการบ่มเพาะธุรกิจเพื่อให้เกิดผู้ประกอบการรายใหม่ด้วยเช่นกัน

คณะกรรมการบริหารโครงการจะได้นำองค์ความรู้ที่ได้รับจากการศึกษาดูงานไปพัฒนาโครงการบ่มเพาะวิสาหกิจของ มศว ให้มีประสิทธิภาพ โดยมีแผนการดำเนินการตามข้อที่ 4

#### 4. แผนการดำเนินงานโครงการบ่มเพาะวิสาหกิจในสถาบันอุดมศึกษา (บก.1)

##### แผนการดำเนินงานระยะ 6 เดือน

1. ถ่ายทอดองค์ความรู้ที่ได้รับจากการศึกษาดูงานให้แก่บุคลากรของโครงการบ่มเพาะวิสาหกิจในสถาบันอุดมศึกษา (บก.1) และบุคลากรฝ่ายวิจัย (เดือนที่ 1)
2. วางรูปแบบการบริหารโครงการบ่มเพาะวิสาหกิจ การบริหารจัดการวิจัยเชิงพาณิชย์ และการจัดการทรัพย์สินทางปัญญาให้สามารถทำงานได้อย่างมีประสิทธิภาพและสอดคล้องกัน
3. ประชาสัมพันธ์ อบรมและให้ความรู้แก่บุคลากรทั้งภายในและภายนอกมหาวิทยาลัยให้ทราบถึงความสำคัญและการให้บริการของโครงการบ่มเพาะวิสาหกิจ รวมทั้งการให้บริการจดทะเบียนทรัพย์สินทางปัญญา
4. วางระบบการจดทะเบียนทรัพย์สินทางปัญญาให้สะดวก คล่องตัว รวดเร็ว และมีประสิทธิภาพ
5. ดำเนินโครงการเพื่อกระตุ้นให้เกิดความสนใจในการบ่มเพาะวิสาหกิจ เช่น โครงการประกวดแผนธุรกิจ โครงการประกวดความคิดสร้างสรรค์เชิงนวัตกรรม
6. จัดทำโครงการเสริมสร้างผู้ประกอบการรายใหม่ โดยการอบรมให้ความรู้การทำธุรกิจ การเงิน การบัญชี และการตลาด เป็นต้น
7. วิเคราะห์ศักยภาพผลงานวิจัยของมหาวิทยาลัยศรีนครินทรวิโรฒ และคัดเลือกผลงานวิจัยที่มีศักยภาพให้เข้าสู่กระบวนการบ่มเพาะวิสาหกิจ

##### แผนการดำเนินงานระยะ 12 เดือน

1. จัดทำโครงการเสริมสร้างผู้ประกอบการรายใหม่ โดยการอบรมให้ความรู้การทำธุรกิจ การเงิน การบัญชี และการตลาด เป็นต้น
2. ดำเนินการบ่มเพาะวิสาหกิจให้สามารถเกิด Start-up Company 2-3 ราย
3. วางแผนแนวทางการหารายได้ที่เกิดจากทรัพย์สินทางปัญญา
4. วางแผนและสนับสนุนการจัดตั้งบริษัทจำลอง







