



รายงานผล  
การประเมินคุณภาพการศึกษาภายใน  
ปีการศึกษา 2550

วิทยาลัยนวัตกรรมการสื่อสารสังคม มศว  
วันพุธที่ 23 กรกฎาคม 2551

## รายชื่อกรรมการประเมินคุณภาพการศึกษาภายใน วิทยาลัยนวัตกรรมการสื่อสารสังคม วันพุธที่ 23 กรกฎาคม 2551



..... กรรมการผู้ทรงคุณวุฒิ  
(ผู้ช่วยศาสตราจารย์บุญธรรม อินทร์จันทร์)



..... ประธานกรรมการ  
(ผู้ช่วยศาสตราจารย์นันทภัท ทินนานนท์)



..... กรรมการ  
(ผู้ช่วยศาสตราจารย์กิตติคุณ รุ่งเรือง)



..... กรรมการ  
(อาจารย์อรรณพ โพธิสุข)



..... กรรมการและเลขานุการ  
(อาจารย์อภิธรรม กำแพงแก้ว)

## สารบัญ

	หน้า
1. รายชื่อกรรมการประเมินคุณภาพการศึกษาภายใน	1
2. บทนำ	3
3. วิธีการประเมิน	11
4. ผลการประเมินรายตัวบ่งชี้ (รายงานตามตารางที่ ป.1)	12
5. สรุปผลการประเมิน (รายงานตามตารางที่ ป.2, ป.3, ป.4 และ ป.5)	
5.1 ตารางสรุปผลการประเมิน	
● ตาราง ป.2 (สรุปผลการประเมินตามองค์ประกอบคุณภาพ)	21
● ตาราง ป.3 (สรุปผลการประเมินตามมาตรฐานการอุดมศึกษา)	22
● ตาราง ป.4 (สรุปผลการประเมินตามมุมมอง 4 ด้าน BSC)	23
● ตาราง ป.5 (สรุปผลการประเมินตามมาตรฐานสถาบัน/สมศ.)	24
5.2 จุดแข็ง จุดอ่อน และข้อเสนอแนะของแต่ละองค์ประกอบและมาตรฐาน (ระบุจุดเน้น ผู้ปฏิบัติ และผลการดำเนินงานที่เป็นแบบอย่างที่ดี หรือนวัตกรรมที่ดี หรือนวัตกรรมที่สร้างขึ้น ตลอดจนเงื่อนไขของความสำเร็จ ระบุจุดที่ควรพัฒนาพร้อมทั้งสาเหตุของปัญหาและข้อเสนอแนะ)	25
6. พัฒนาการด้านการประกันคุณภาพการศึกษา	32
7. ภาคผนวก	33
● ตารางการตรวจเยี่ยม	
● บันทึกภาคสนาม	

## 1. ชื่อหน่วยงาน

วิทยาลัยนวัตกรรมการสื่อสารสังคม มหาวิทยาลัยศรีนครินทรวิโรฒ

## 2. ประวัติความเป็นมา

วิทยาลัยนวัตกรรมการสื่อสารสังคม มหาวิทยาลัยศรีนครินทรวิโรฒ ได้รับการสถาปนาในวันที่ 7 กรกฎาคม 2549 โดยการจัดตั้ง “วิทยาลัยนวัตกรรมการสื่อสารสังคม” (College of Social Communication Innovation) มีเจตนารมณ์ที่จะขยายบทบาทการสร้างคุณูปภาพในเรื่องการสื่อสาร (Communication and Media) ในสังคมตลอดจนการสร้างและพัฒนาบุคลากรที่สามารถควบคุมและเท่าทันการเปลี่ยนแปลง ของเทคโนโลยีสื่อสารที่มีบทบาทต่อสังคมและชีวิต ทั้งนี้โดยอาศัยมิตินิดที่ต่างไปจากเดิม กล่าวคือ วิทยาลัยนวัตกรรมการสื่อสารสังคมจะเป็นองค์กรด้านการศึกษาและวิจัยที่มีรากฐานจากการบูรณาการศาสตร์ด้านการสื่อสาร คอมพิวเตอร์และเทคโนโลยี การจัดการเชิงธุรกิจ ศิลปะเข้าด้วยกัน เพื่อสร้างมิติองค์ความรู้ที่ทันสมัยสำหรับยุคสมัยมากยิ่งขึ้น โดยเหตุที่เชื่อว่า หากเราสามารถสร้างสมดุลและบูรณาการให้เกิดขึ้นได้แล้ว เราจะสามารถพัฒนาสื่อเหล่านั้นให้เป็นเครื่องมือในการสร้างสรรค์ประโยชน์แก่สังคมได้มากมาย อาทิ อาจเป็นสื่อสารบันเทิง (Entertainment Communication) สื่อสารศึกษบันเทิงและทรงพลังสำหรับคนรุ่นต่อไป อีกทั้งยังสามารถเป็นองค์กรสำคัญที่ช่วยผลักดันให้ประเทศไทยและสังคมไทยเท่าทันกระแสการเปลี่ยนแปลงของสื่อที่เข้ามามีบทบาทต่อชีวิตมากยิ่งขึ้น

การจัดการเรียนการสอนของ “วิทยาลัยนวัตกรรมการสื่อสารสังคม” จะเป็นการจัดการเรียนการสอนในเชิงสหวิทยาการ โดยบูรณาการสรรพความรู้ในสังคม องค์ความรู้จากสถาบัน สำนักต่าง ๆ ที่เกี่ยวข้อง บูรณาการการทำงานร่วมกันของผู้มีความรู้ความสามารถเฉพาะด้านในสังคมและในมหาวิทยาลัยฯ เชื่อมโยงกับองค์กรสื่อสารสังคมเอกชนที่เกี่ยวข้อง โดยวางเป้าหมายให้เป็นห้องทดลอง



ในเชิงปฏิบัติการ (Laboratory) เป็นการศึกษาาระบบสหกิจศึกษา (Cooperative Education) ร่วมมือกับเอกชน เช่น บริษัทสร้างภาพยนตร์ บริษัท สื่อบันเทิง บริษัท โฆษณา สถานีโทรทัศน์-วิทยุ สื่อสารสิ่งพิมพ์ รวมทั้งองค์กรสื่อสารสังคมในต่างประเทศ ซึ่ง

มหาวิทยาลัยศรีนครินทรวิโรฒได้ลงนามความร่วมมือกับองค์กรภาครัฐของประเทศเกาหลีทางด้าน Cyber Education กับ KEDI (Korean Educational Development Institute) และ KERIS (Korea Education and Research Information Service) แล้วการสอนสองภาษาคือภาษาไทยและภาษาอังกฤษย่อมส่งผลให้นิสิตทางด้านนี้ เรียนรู้และติดต่อสื่อสารได้กว้างและหลากหลาย ในกระแสโลกาภิวัตน์และท้องถิ่นวิวัฒน์ในปัจจุบัน

## วิทยาลัยนวัตกรรมการสื่อสารสังคม มหาวิทยาลัยศรีนครินทรวิโรฒ

กอบกู้การได้ศึกษาวิชาแกนในเรื่องวัฒนธรรม ศิลปะ ธรรมชาติสิ่งแวดล้อม ผู้ที่ศึกษาทางด้านนี้หรือบัณฑิตย่อมสามารถพัฒนาอุดมการณ์และความดีงามสำหรับสังคมหลังสมัยใหม่ ซึ่งอุดมการณ์ดังกล่าวย่อมส่งผลกระทบต่อโดยตรงไปสู่สื่อสารสังคม ที่บัณฑิตเหล่านี้จะมีบทบาทสำคัญในสังคมในโลกของการสื่อสารในอนาคต

สภาพทางภูมิศาสตร์พื้นที่ของมหาวิทยาลัยศรีนครินทรวิโรฒ “ประสานมิตร” อยู่ในย่านธุรกิจที่สำคัญที่สุดแห่งหนึ่งของกรุงเทพมหานคร รวมทั้งธุรกิจอุตสาหกรรมบันเทิง ธุรกิจโฆษณาประชาสัมพันธ์ ศูนย์ประชุมนานาชาติ ศูนย์วัฒนธรรมแห่งประเทศไทย ระบบขนส่งมวลชนทั้งบนถนนสุขุมวิท ถนนอโศกมนตรี ถนนเพชรบุรี คลองแสนแสบ ทางรถไฟ รถไฟฟ้าบีทีเอส รถไฟฟ้าใต้ดิน และที่สำคัญอีกจุดหนึ่ง คือ การสร้างสถานีขนส่งผู้โดยสารและสัมภาระ เดินทางไปยังสนามบินสุวรรณภูมิ หัวมุมมหาวิทยาลัยศรีนครินทรวิโรฒ พื้นที่ดังกล่าวจึงเอื้อต่อการขยายบทบาททางด้านสื่อสารสังคม เอื้อต่อประสบการณ์ตรง เอื้อต่อการติดตามความเปลี่ยนแปลงก้าวหน้าอย่างต่อเนื่องในสังคมด้วย

ในวันที่ 2 กุมภาพันธ์ 2550 สภามหาวิทยาลัยฯ มีมติอนุมัติโครงการเปิดสอนหลักสูตรวิทยาศาสตรบัณฑิต (นวัตกรรมการสื่อสารสังคม) ประเภท 4 ปี ใน 3 สาขาวิชา คือ สาขาการออกแบบสื่อปฏิสัมพันธ์และมัลติมีเดีย สาขาการจัดการธุรกิจไซเบอร์และสาขาคอมพิวเตอร์เพื่อการสื่อสาร ในปีการศึกษา 2550 ได้เปิดรับนิสิตใน 2 สาขาแรก และมีนิสิตทั้งสิ้นจำนวน 97 คน โดยจัดการเรียนการสอนที่ อาคารเรียนรวมมหาวิทยาลัยศรีนครินทรวิโรฒ องครักษ์ จังหวัดนครนายก ในระหว่างนี้วิทยาลัยนวัตกรรมการสื่อสารสังคม ได้ขออนุมัติปรับปรุงห้องสำหรับปฏิบัติการคอมพิวเตอร์ของวิทยาลัยฯ บริเวณชั้น 1 ของอาคารเรียนรวมมหาวิทยาลัยศรีนครินทรวิโรฒ องครักษ์ จังหวัดนครนายก

### 3. ปรัชญา วิสัยทัศน์ พันธกิจและวัตถุประสงค์

#### 3.1 ปรัชญา

รักษาความดีงามสังคม อุดมด้วยปัญญา ล้ำหน้าด้วยเทคโนโลยี

#### 3.2 วิสัยทัศน์

วิทยาลัยนวัตกรรมการสื่อสารสังคม เป็นองค์กรแห่งการเรียนรู้ที่สร้างบุคลากร ให้เป็นผู้นำด้านเทคโนโลยีการสื่อสารในระดับสากล ที่มีคุณธรรม จริยธรรม อันก่อให้เกิดสังคมการเรียนรู้ที่ยั่งยืน

### 3.3 พันธกิจ

วิทยาลัยนวัตกรรมการสื่อสารสังคม มีพันธกิจต่อมหาวิทยาลัยศรีนครินทรวิโรฒและสังคมในการจัดการศึกษาและให้บริการทางวิชาการ รวมทั้งเข้าไปมีส่วนร่วมร่วมกับสังคมในการสืบสานและสร้างเสริมภูมิปัญญาให้เหมาะสมกับการเปลี่ยนแปลงทางสังคม เศรษฐกิจ การเมือง วิทยาศาสตร์และเทคโนโลยี โดยยึดหลักจริยธรรมทางวิชาการและหลักการให้การศึกษแก่ประชาชน

1) **การผลิตบัณฑิต** : วิทยาลัยนวัตกรรมการสื่อสารสังคมรับผิดชอบโดยตรงในการจัดการศึกษาระดับปริญญาตรี หลักสูตรวิทยาศาสตร์บัณฑิต (นวัตกรรมการสื่อสารสังคม) จำนวน 3 สาขา ได้แก่ สาขาวิชาการออกแบบสื่อปฏิสัมพันธ์และมัลติมีเดีย สาขาการจัดการธุรกิจไซเบอร์และสาขาคอมพิวเตอร์เพื่อการสื่อสาร หลักสูตรศิลปศาสตรบัณฑิต (ภาพยนตร์และสื่อดิจิทัล) จำนวน 3 สาขา ได้แก่ สาขาการผลิตภาพยนตร์และสื่อดิจิทัล สาขาการแสดงและกำกับการแสดงผ่านสื่อและสาขาการออกแบบเพื่องานผลิตภาพยนตร์และสื่อดิจิทัล และกำลังดำเนินการพัฒนาหลักสูตรศิลปศาสตรบัณฑิต (นวัตกรรมการสื่อสาร) และหลักสูตรในระดับบัณฑิตศึกษา เพื่อพัฒนานิสิตให้เป็นบัณฑิตที่มีความพร้อมทั้งทางด้านความรู้ ความสามารถ ความคิดสร้างสรรค์ ความเป็นบัณฑิตที่มีความรับผิดชอบต่อตนเองและสังคม

2) **การทำนุบำรุงศิลปวัฒนธรรม** : วิทยาลัยนวัตกรรมการสื่อสารสังคมมีนโยบายส่งเสริมและสนับสนุนให้คณาจารย์และนิสิตจัดกิจกรรม/โครงการการทำนุบำรุงศิลปวัฒนธรรมเผยแพร่แก่สาธารณชน ทั้งภายในและภายนอกมหาวิทยาลัยอย่างสม่ำเสมอและต่อเนื่อง

3) **การบริการวิชาการ** : วิทยาลัยนวัตกรรมการสื่อสารสังคมมีนโยบายส่งเสริมและสนับสนุนให้คณาจารย์และนิสิตนำองค์ความรู้และงานวิชาการอันเกิดจากการศึกษาค้นคว้าและพัฒนาสร้างสรรค์ออกเผยแพร่แก่ชุมชน อีกทั้งส่งเสริมและสนับสนุนให้คณาจารย์ในสาขาวิชา เป็นอาจารย์พิเศษ วิทยากร ที่ปรึกษา คณะกรรมการทางวิชาการและวิชาชีพให้แก่หน่วยงานและสถาบันการศึกษาอื่น

4) **งานวิจัย** : วิทยาลัยนวัตกรรมการสื่อสารสังคมส่งเสริมให้คณาจารย์สร้างผลงานวิจัยและผลงานสร้างสรรค์ เพื่อประโยชน์ในการนำไปใช้เพื่อพัฒนาการเรียนการสอน เพื่อการสร้างองค์ความรู้ทางวิชาการทางด้านนวัตกรรมการสื่อสารและเทคโนโลยี เพื่อประโยชน์แก่สังคม

### 3.4 วัตถุประสงค์

1) เพื่อผลิตบุคลากรระดับบัณฑิตทางด้านนวัตกรรมการสื่อสาร ที่มีความรู้ความชำนาญเฉพาะด้าน และสามารถนำความรู้ความชำนาญที่ได้ไปประยุกต์ใช้ให้สอดคล้องและเหมาะสมกับการดำเนินงานได้อย่างมีประสิทธิภาพ

2) เพื่อผลิตบุคลากรด้านนวัตกรรมการสื่อสาร ระดับบัณฑิตที่มีคุณธรรมและจริยธรรมในการประกอบวิชาชีพ

3) เพื่อส่งเสริมการพัฒนาและวิจัยทางด้านนวัตกรรมสื่อสาร เป็นการพัฒนาองค์ความรู้ในด้านนวัตกรรมสื่อสารเพื่อสังคมที่จะก่อให้เกิดการบูรณาการการใช้คอมพิวเตอร์และสื่อดิจิทัลต่างๆ ให้ทันต่อยุคสมัย

#### 4. นโยบายคุณภาพ

สืบเนื่องจากการที่มหาวิทยาลัยศรีนครินทรวิโรฒ มีการจัดทำระบบและกลไกในการประกันคุณภาพการศึกษาที่ก่อให้เกิดการพัฒนาคุณภาพอย่างต่อเนื่อง ซึ่งเปรียบเสมือนกลไกที่จะทำให้ระบบงานและบุคลากรสามารถดำเนินงานได้อย่างมีประสิทธิภาพ มีจิตสำนึกแห่งความรับผิดชอบต่อคุณภาพการศึกษารักษา และเพิ่มพูนมาตรฐานการศึกษาของสถาบันให้อยู่ในระดับที่ดียิ่งขึ้น ดังนั้นในการดำเนินงานประกันคุณภาพการศึกษาของแต่ละหน่วยงานภายในมหาวิทยาลัย จึงอยู่ภายใต้นโยบาย แนวปฏิบัติและแผนการดำเนินงานที่มีมาตรฐานตามที่มหาวิทยาลัยกำหนด ทั้งนี้ต้องมีความสอดคล้องกับมาตรฐานของสำนักงานคณะกรรมการอุดมศึกษา และสำนักงานรับรองมาตรฐานและประเมินคุณภาพการศึกษา (องค์การมหาชน หรือ สมศ.) เป็นสำคัญ

วิทยาลัยนวัตกรรมการสื่อสารสังคม มหาวิทยาลัยศรีนครินทรวิโรฒ กำหนดนโยบายและแนวปฏิบัติในการประกันคุณภาพการศึกษาเพื่อเป็นการควบคุมคุณภาพการดำเนินงาน ดังนี้

- 1) ส่งเสริมและสนับสนุน ให้มีระบบการควบคุมคุณภาพการดำเนินงานที่มีประสิทธิภาพโดยกำหนดให้มีการควบคุม การตรวจสอบและการประเมินคุณภาพในการให้บริการตามภารกิจหลักอย่างต่อเนื่อง ตลอดจนนำผลการประเมินมาใช้ในการปรับปรุงและพัฒนาการดำเนินงานในครั้งต่อไป
- 2) สร้างวัฒนธรรมคุณภาพในการทำงาน โดยมุ่งเน้นการสนับสนุนให้บุคลากรมีจิตสำนึกแห่งความรับผิดชอบต่อคุณภาพการดำเนินงาน รักษาและเพิ่มพูนมาตรฐานของการดำเนินงานของแต่ละฝ่ายให้อยู่ในระดับที่ดียิ่งขึ้น
- 3) สนับสนุนให้บุคลากรทุกคนมีส่วนร่วมในการดำเนินการระบบและกลไกการประกันคุณภาพการศึกษา
- 4) ส่งเสริมและสนับสนุนให้บุคลากรทุกคนมีความรู้และตระหนักถึงการประกันคุณภาพการศึกษา
- 5) มุ่งเน้นการจัดระบบฐานข้อมูลที่มีประสิทธิภาพเพื่อนำมาสู่การดำเนินการตัดสินใจที่มีประสิทธิผล

## 5. ตราสัญลักษณ์



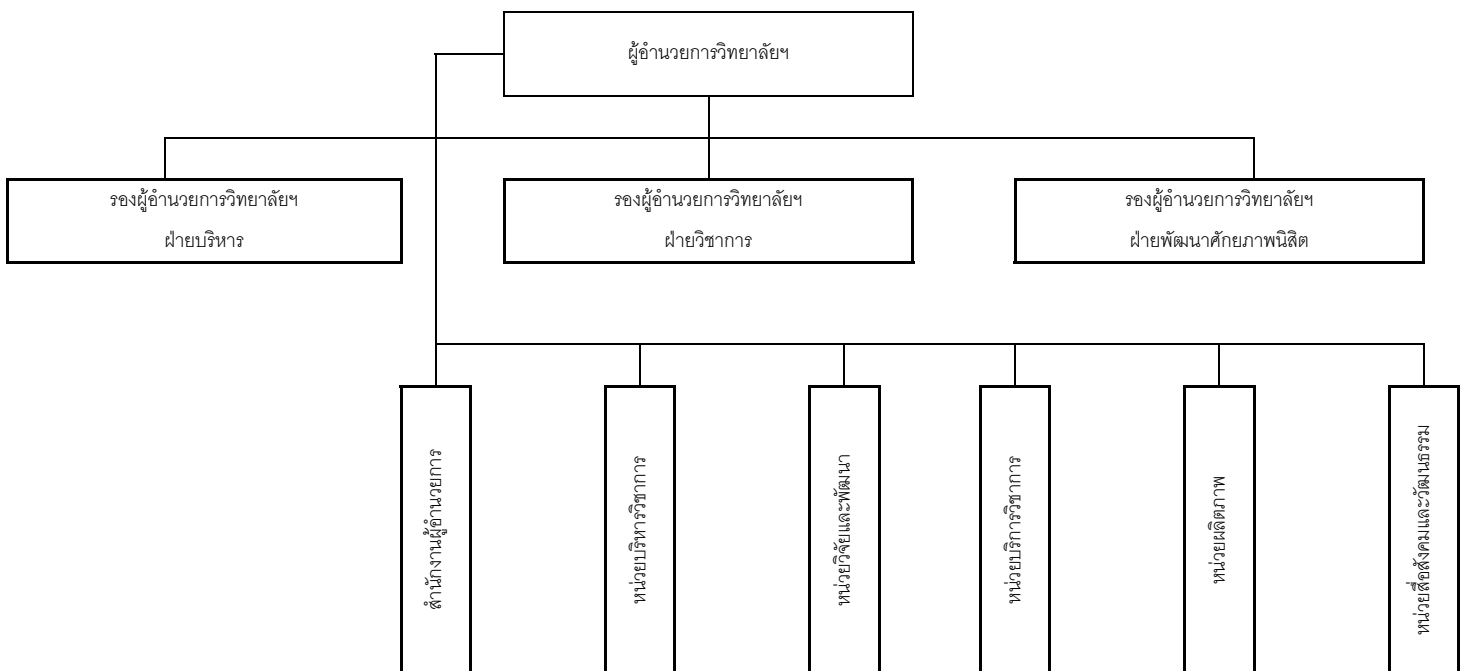
ตราสัญลักษณ์ของวิทยาลัยนวัตกรรมการสื่อสารสังคม ได้รับการสถาปนาเมื่อวันที่ 7 กรกฎาคม 2549 โดยอธิการบดีมหาวิทยาลัยศรีนครินทรวิโรฒ ศาสตราจารย์วิรุณ ตั้งเจริญ

## 6. สีประจำวิทยาลัยนวัตกรรมการสื่อสารสังคม



สีเงิน คือ สีของเทคโนโลยี และอนาคต

## 7. โครงสร้างของวิทยาลัยนวัตกรรมการสื่อสารสังคม





## 8. บุคลากรของวิทยาลัย ( ปีการศึกษา 2550 )

### 8.1 ข้าราชการ จำนวน 4 คน คือ

- 1) รองศาสตราจารย์พฤทธิ ศุภเศรษฐศิริ  
ดำรงตำแหน่ง ผู้อำนวยการวิทยาลัยนวัตกรรมการสื่อสารสังคม ตั้งแต่วันที่ 5 ก.พ.50
- 2) นางสาวอัมพวัลย์ วิศวีรานนท์  
รักษาราชการแทนเลขานุการวิทยาลัยนวัตกรรมการสื่อสารสังคม ตั้งแต่วันที่ 21 ก.พ.50
- 3) นางสาวสามมิติ สุขบรรจง  
ปฏิบัติราชการเต็มเวลา ณ วิทยาลัยนวัตกรรมการสื่อสารสังคม ตั้งแต่วันที่ 1 พ.ย.50
- 4) รองศาสตราจารย์ณัฐกฤต ดิฐวิรุฬห์  
รับโอนมาปฏิบัติราชการ ณ วิทยาลัยนวัตกรรมการสื่อสารสังคม ตั้งแต่วันที่ 1 พ.ค.51

### 8.2 พนักงานมหาวิทยาลัย สายวิชาการ ตำแหน่ง อาจารย์ จำนวน 7 คน คือ

- 1) นายประมา ศาสตร์ระจูลิ
- 2) นายวรรณวรุณ ตั้งเจริญ
- 3) นายฉัตรเมือง เผ่ามานะเจริญ
- 4) นายนพดล อินทร์จันทร์  
ปฏิบัติราชการเต็มเวลา ณ วิทยาลัยนวัตกรรมการสื่อสารสังคม ตั้งแต่วันที่ 1 พ.ย.50
- 5) นายศุภรัตน์ชนันท์ จันทร์ทอง  
ปฏิบัติราชการเต็มเวลา ณ วิทยาลัยนวัตกรรมการสื่อสารสังคม ตั้งแต่วันที่ 1 พ.ย.50
- 6) นางสาวสิรินันท์ เสนาพันธ์
- 7) นางสาวภริดา โกเชก

### 8.3 พนักงานมหาวิทยาลัย สายสนับสนุนวิชาการ จำนวน 2 คน คือ

- 1) นางสาวณกัญญา อังครัตนไทร (นักวิชาการเงินและบัญชี)
- 2) นางสาวสุคนธ์ธา บุญชู (เจ้าหน้าที่บริหารงานทั่วไป)  
ย้ายมาดำรงตำแหน่ง ณ วิทยาลัยนวัตกรรมการสื่อสารสังคม ตั้งแต่วันที่ 1 พ.ค.50

## 9. จำนวนนิสิต ( ปีการศึกษา 2550 )

วิทยาลัยนวัตกรรมการสื่อสารสังคม มหาวิทยาลัยศรีนครินทรวิโรฒ

ในปีการศึกษา 2550 วิทยาลัยนวัตกรรมการสื่อสารสังคม ได้เปิดรับนิสิตใหม่ ในหลักสูตรวิทยาศาสตรบัณฑิต (นวัตกรรมการสื่อสารสังคม) จำนวน 2 สาขาวิชา โดยมีจำนวนนิสิต ดังนี้

สาขาวิชา	ชาย	หญิง	รวม
1. การออกแบบสื่อปฏิสัมพันธ์และมัลติมีเดีย	17	39	56
2. การจัดการธุรกิจไซเบอร์	19	22	41
		<b>รวม</b>	<b>97</b>

สรุปสัดส่วนอาจารย์ประจำต่อจำนวนนิสิต ปีการศึกษา 2550 :

1. จำนวนอาจารย์ เท่ากับ 6 คน
2. จำนวนนิสิต 2 สาขาวิชา (1 ชั้นปี) เท่ากับ 97 คน

ดังนั้น จะคิดเป็นสัดส่วนอาจารย์ประจำต่อจำนวนนิสิต 1 : 16

10. จำนวนอาคารเรียน ห้องเรียน ห้องปฏิบัติการ ( ปีการศึกษา 2550 )

ในปีการศึกษา 2550 วิทยาลัยนวัตกรรมการสื่อสารสังคม จัดการเรียนการสอนที่อาคารเรียนรวม มหาวิทยาลัยศรีนครินทรวิโรฒ องครักษ์ จังหวัดนครนายก และในระหว่างนี้วิทยาลัยนวัตกรรมการสื่อสารสังคม ได้ขออนุมัติปรับปรุงห้องสำหรับปฏิบัติการคอมพิวเตอร์ของวิทยาลัยฯ บริเวณชั้น 1 ของอาคารเรียนรวม มหาวิทยาลัยศรีนครินทรวิโรฒ องครักษ์ จังหวัดนครนายก



ปัจจุบัน วิทยาลัยนวัตกรรมการสื่อสารสังคม อยู่ในระหว่างการก่อสร้าง “อาคารเรียนและปฏิบัติการนวัตกรรมการสื่อสารสังคม” ณ มหาวิทยาลัยศรีนครินทรวิโรฒ ประสานมิตร ซึ่งคาดว่าจะแล้วเสร็จในปีการศึกษา 2554 โดยระหว่างนี้ วิทยาลัยนวัตกรรมการสื่อสารสังคมได้ประสานงานขอใช้พื้นที่ห้องเรียนของคณะศิลปกรรมศาสตร์ในการดำเนินการเรียนการสอน

ที่ตั้งของสำนักงานผู้อำนวยการ วิทยาลัยนวัตกรรมการสื่อสารสังคม ปัจจุบันอยู่ที่ ชั้น 1 อาคารวิจัยและการศึกษาต่อเนื่อง มหาวิทยาลัยศรีนครินทรวิโรฒ ประสานมิตร

11. จำนวนหลักสูตร

วิทยาลัยนวัตกรรมการสื่อสารสังคม มหาวิทยาลัยศรีนครินทรวิโรฒ

ในปีการศึกษา 2550 วิทยาลัยนวัตกรรมการสื่อสารสังคม เปิดสอนหลักสูตรวิทยาศาสตรบัณฑิต (นวัตกรรมการสื่อสารสังคม) ใน 2 สาขาวิชา คือ การออกแบบสื่อปฏิสัมพันธ์และมัลติมีเดีย และการจัดการธุรกิจไซเบอร์

12. จำนวนรายวิชาที่เปิดสอน

ในปีการศึกษา 2550 วิทยาลัยนวัตกรรมการสื่อสารสังคม มีจำนวนรายวิชาที่เปิดสอน จำแนกตามภาคเรียน ดังนี้

- ภาคเรียนที่ 1/2550 จำนวน 4 รายวิชา

1. CB 121	หลักการตลาด Principle of Marketing	3(2-2)	*
2. CB 226	ระบบสารสนเทศเพื่อการจัดการ Management Information System	3(3-0)	*
3. CI 101	นวัตกรรมการสื่อสาร Communication Innovation	3(3-0)	*
4. ID 131	การออกแบบกราฟิกเบื้องต้นเพื่อสื่อปฏิสัมพันธ์ Introduction to Graphics Design for Interactive Media	3(2-2)	**

- ภาคเรียนที่ 2/2550 จำนวน 5 รายวิชา

1. CB 201	พฤติกรรมผู้ใช้สารสนเทศ End User Behavior	3(2-2)	*
2. CS 101	สังคมดิจิทัลและนิเวศวิทยาเชิงวัฒนธรรม Digital Society and Cultural Ecology	3(3-0)	*
3. ID 141	ภาพเคลื่อนไหวในระบบดิจิทัลเบื้องต้น Introduction to Digital Animation	3(2-2)	**
4. CC 212	Internet Technology เทคโนโลยีอินเทอร์เน็ต	3(2-2)	**
5. CB 425	Information Technology and Social Accountability เทคโนโลยีข้อมูลข่าวสารและความรับผิดชอบต่อสังคม	3(3-0)	*

หมายเหตุ

1. \* หมายถึง รายวิชาที่เน้นการปลูกฝังคุณธรรมและจริยธรรม
2. \*\* หมายถึง รายวิชาที่เน้นผู้เรียนเป็นสำคัญและส่งเสริมประสบการณ์จริง

วิธีการประเมิน

วิทยาลัยนวัตกรรมการสื่อสารสังคม มหาวิทยาลัยศรีนครินทรวิโรฒ

**วัตถุประสงค์ในการประเมิน**

1. ตรวจสอบและประเมินการดำเนินงานของวิทยาลัยนวัตกรรมการสื่อสารสังคมตามระบบและกลไกที่หน่วยงานนั้นๆ กำหนดขึ้น ทั้งนี้โดยการวิเคราะห์ / เปรียบเทียบผลการดำเนินงานตามตัวบ่งชี้ในทุกระดับประกอบคุณภาพว่าเป็นไปตามเกณฑ์และได้มาตรฐานที่กำหนดไว้
2. ให้วิทยาลัยนวัตกรรมการสื่อสารสังคมทราบสถานภาพของตนเอง อันจะนำไปสู่การกำหนดแนวทางการพัฒนาคุณภาพไปสู่เกณฑ์และมาตรฐานที่ตั้งไว้
3. ให้วิทยาลัยนวัตกรรมการสื่อสารสังคมทราบจุดแข็ง จุดที่ควรปรับปรุง ตลอดจนได้รับข้อเสนอแนะในการพัฒนาการดำเนินงานเพื่อส่งเสริมจุดแข็งและพัฒนาจุดที่ควรปรับปรุงของหน่วยงาน เพื่อการพัฒนาอย่างต่อเนื่อง

**การวางแผนการประเมิน**

- การเตรียมการและวางแผนก่อนการตรวจเยี่ยม
- ศึกษา SAR วิเคราะห์ดัชนีบ่งชี้ และองค์ประกอบการประกันคุณภาพการศึกษาของวิทยาลัยนวัตกรรมการสื่อสารสังคม มหาวิทยาลัยศรีนครินทรวิโรฒ รวบรวมหลักฐานข้อมูลเพิ่มเติมโดย
- สังเกตจากสภาพจริงด้วยการเยี่ยมชม
  - ห้องเรียน
  - ห้องปฏิบัติการ
  - ห้องปฏิบัติการวิจัย
- สัมภาษณ์ และจดบันทึก
  - ผู้บริหาร
  - อาจารย์
  - เจ้าหน้าที่ในหน่วยงาน
- ศึกษาจากเอกสาร

**วิธีการตรวจสอบความถูกต้องนำเชื่อถือของข้อมูล**

.....

องค์ประกอบ/ตัวบ่งชี้ (9 องค์ประกอบ 65 ตัวบ่งชี้)	หน่วย นับ	ผลดำเนินงาน ปี 2550			เป้า หมาย 2550	คะแนนที่ได้ (เกณฑ์ 5 คะแนน)				
		ตัว ตั้ง	ตัว หาร	ผล ลัพธ์		อิงมาตรฐาน	พัฒนาการ	บรรลุ เป้าหมาย	รวม	
		2550	2550	2550						
<b>องค์ประกอบที่ 1 ปรัชญา ปณิธาน วัตถุประสงค์ และแผนการดำเนินการ</b>										
1.1	มีการกำหนดปรัชญา หรือปณิธาน ตลอดจนมีกระบวนการพัฒนา ยุทธศาสตร์แผนดำเนินงานและมีการ กำหนดตัวบ่งชี้เพื่อวัดความสำเร็จ ของการดำเนินงานตามแผนให้ครบ ทุกภารกิจ	ระดับ	7	-	7	5	3	0.67	1	4.67
1.2	ร้อยละของการบรรลุเป้าหมายตาม ตัวบ่งชี้ของการปฏิบัติงานที่กำหนด	ร้อยละ	5	5	100	90	3	1	1	5
<b>องค์ประกอบที่ 2 การเรียนการสอน</b>										
2.1	มีระบบและกลไกในการพัฒนาและ บริหารหลักสูตร	ระดับ	6	-	6	6	2	0.67	1	3.67
2.1.1	ร้อยละของหลักสูตรที่ได้มาตรฐานต่อ หลักสูตรทั้งหมด	ร้อยละ	3	3	100	70	3	1	1	5
2.2	มีกระบวนการเรียนรู้ที่เน้นผู้เรียนเป็น สำคัญ	ระดับ	6	-	6	5	3	1	1	5
2.2.1	ระดับความพึงพอใจของนักศึกษาต่อ คุณภาพการสอนของอาจารย์และสิ่ง สนับสนุนการเรียนรู้	คะแนน	4		4	3.5	3	0	1	4
2.3	มีโครงการหรือกิจกรรมที่สนับสนุน การพัฒนาหลักสูตรและการเรียนการ สอนซึ่งบุคคล องค์กร และชุมชน ภายนอกมีส่วนร่วม	ระดับ	5	-	5	4	3	1	1	5
2.4	จำนวนนักศึกษาใช้เวลาเทียบเท่า ต่อจำนวนอาจารย์ประจำ	ร้อยละ	55.33	6	9.22	10	1	0.33	0	1.33
<b>องค์ประกอบ/ตัวบ่งชี้ (9 องค์ประกอบ 65 ตัวบ่งชี้)</b>	<b>หน่วย นับ</b>	<b>ผลดำเนินงาน ปี 2550</b>			<b>เป้า หมาย 2550</b>	<b>คะแนนที่ได้ (เกณฑ์ 5 คะแนน)</b>				

วิทยาลัยนวัตกรรมการสื่อสารสังคม มหาวิทยาลัยศรีนครินทรวิโรฒ

			ตัวตั้ง 2550	ตัว หาร 2550	ผล ลัพธ์ 2550		อิงมาตรฐาน	พัฒนาการ	บรรลุเป้าหมาย	รวม
2.5	สัดส่วนของอาจารย์ประจำที่มีวุฒิ ปริญญาตรี ปริญญาโท ปริญญาเอก หรือเทียบเท่าต่ออาจารย์ประจำ	ร้อยละ	3 3 0	6	50 50 0	20	2	0.67	1	3.67
2.6	สัดส่วนของอาจารย์ประจำที่ดำรง ตำแหน่งอาจารย์ ผู้ช่วยศาสตราจารย์ รองศาสตราจารย์ และศาสตราจารย์	ร้อยละ	0 1 0	6	0 16.67 0	30	1	0	0	1
2.7	มีกระบวนการส่งเสริมการปฏิบัติตาม จรรยาบรรณวิชาชีพของคณาจารย์	ระดับ	5	-	5	4	3	1	1	5
2.8	มีระบบและกลไกสนับสนุนให้ อาจารย์ประจำทำการวิจัยเพื่อ พัฒนาการเรียนการสอน	ข้อ	3	-	3	3	2	0.67	1	3.67
2.8.1	ร้อยละของผลงานวิชาการต่อ อาจารย์ประจำ	ร้อยละ		6		20	รายงานผล			
2.9	ร้อยละของบัณฑิตระดับปริญญาตรีที่ ได้งานทำและประกอบอาชีพอิสระ ภายใน 1 ปี	ร้อยละ	ไม่ขอรับการประเมิน เนื่องจากวิทยาลัยฯ เปิดการเรียนการสอนในปี 2550 เป็นปีแรก							
2.9.1	ร้อยละของบัณฑิตระดับปริญญาตรีที่ ได้ทำงานตรงสาขาที่สำเร็จการศึกษา	ร้อยละ	ไม่ขอรับการประเมิน เนื่องจากวิทยาลัยฯ เปิดการเรียนการสอนในปี 2550 เป็นปีแรก							
2.10	ร้อยละของบัณฑิตระดับปริญญาตรีที่ ได้รับเงินเดือนเริ่มต้นเป็นไปตาม เกณฑ์	ร้อยละ	ไม่ขอรับการประเมิน เนื่องจากวิทยาลัยฯ เปิดการเรียนการสอนในปี 2550 เป็นปีแรก							
2.11	ระดับความพึงพอใจของนายจ้าง ผู้ประกอบการ และผู้ใช้บัณฑิต	คะแนน	ไม่ขอรับการประเมิน เนื่องจากวิทยาลัยฯ เปิดการเรียนการสอนในปี 2550 เป็นปีแรก							
2.11.1	ร้อยละเฉลี่ยของบัณฑิตระดับ ปริญญาตรีที่ผ่านการสอบใบ ประกอบวิชาชีพ	ร้อยละ	ไม่ขอรับการประเมิน เนื่องจากวิทยาลัยฯ เปิดการเรียนการสอนในปี 2550 เป็นปีแรก							
องค์ประกอบ/ตัวบ่งชี้ (9 องค์ประกอบ 65 ตัวบ่งชี้)		หน่วย นับ	ผลดำเนินงาน ปี 2550			เป้า หมาย	คะแนนที่ได้ (เกณฑ์ 5 คะแนน)			

		ตัวตั้ง 2550	ตัว หาร 2550	ผล ลัพธ์ 2550		อิงมาตรฐาน	พัฒนาการ	บรรลุเป้าหมาย	รวม
2.12	ร้อยละของนักศึกษาปัจจุบันและศิษย์เก่าที่สำเร็จการศึกษาในรอบ 5 ปีที่ผ่านมาที่ได้รับการประกาศเกียรติคุณยกย่องในด้านวิชาการ วิชาชีพ คุณธรรม จริยธรรม กีฬา สุขภาพ ศิลปะและวัฒนธรรมและด้านสิ่งแวดล้อม ในระดับชาติหรือนานาชาติ	ร้อยละ	ไม่ขอรับการประเมิน เนื่องจากวิทยาลัยฯ เปิดการเรียนการสอนในปี 2550 เป็นปีแรก						
2.13	ร้อยละของอาจารย์ประจำซึ่งมีคุณสมบัติเป็นที่ปรึกษาวิทยานิพนธ์ที่ทำหน้าที่อาจารย์ที่ปรึกษาวิทยานิพนธ์	ร้อยละ	1	6	16.67	90	0	0	0
2.13.1	จำนวนวิทยานิพนธ์และงานวิชาการของนักศึกษาที่ได้รับรางวัลในระดับชาติหรือระดับนานาชาติภายในรอบ 3 ปีที่ผ่านมา	ชิ้นงาน	ไม่ขอรับการประเมิน เนื่องจากวิทยาลัยฯ เปิดการเรียนการสอนในปี 2550 เป็นปีแรก						
2.13.2	ร้อยละของบทความจากวิทยานิพนธ์ปริญญาโทที่ตีพิมพ์เผยแพร่ต่อจำนวนวิทยานิพนธ์ปริญญาโททั้งหมด	ร้อยละ	ไม่ขอรับการประเมิน เนื่องจากวิทยาลัยฯ ยังไม่มีการเปิดรับนิสิตระดับปริญญาโท						
2.13.3	ร้อยละของบทความจากวิทยานิพนธ์ปริญญาเอกที่ตีพิมพ์เผยแพร่ต่อจำนวนวิทยานิพนธ์ปริญญาเอกทั้งหมด	ร้อยละ	ไม่ขอรับการประเมิน เนื่องจากวิทยาลัยฯ ยังไม่มีการเปิดรับนิสิตระดับปริญญาเอก						

องค์ประกอบ/ตัวบ่งชี้ (9 องค์ประกอบ 65 ตัวบ่งชี้)	หน่วย นับ	ผลดำเนินงาน ปี 2550	เป้า หมาย	คะแนนที่ได้ (เกณฑ์ 5 คะแนน)
---	--------------	---------------------	--------------	--------------------------------

วิทยาลัยนวัตกรรมการสื่อสารสังคม มหาวิทยาลัยศรีนครินทรวิโรฒ

			ตัวตั้ง 2550	ตัว หาร 2550	ผล ลัพธ์ 2550		อิงมาตรฐาน	พัฒนาการ	บรรลุเป้าหมาย	รวม
<b>องค์ประกอบที่ 3 กิจกรรมการพัฒนานิสิตนักศึกษา</b>										
3.1	มีการจัดบริการแก่นักศึกษาและศิษย์เก่า	ระดับ	8	-	8	6	3	1	1	5
3.2	มีการส่งเสริมกิจกรรมนักศึกษาที่ครบถ้วนและสอดคล้องกับคุณลักษณะของบัณฑิตที่พึงประสงค์	ระดับ	4	-	4	3	3	1	1	5
<b>องค์ประกอบที่ 4 การวิจัย</b>										
4.1	มีการพัฒนาระบบและกลไกในการสนับสนุนการผลิตงานวิจัยและงานสร้างสรรค์	ข้อ	4	-	4	5	2	0.33	0	2.33
4.2	มีระบบบริหารจัดการความรู้จากงานวิจัยและงานสร้างสรรค์	ข้อ	1	-	1	3	1	0	0	1
4.3	เงินสนับสนุนงานวิจัยและงานสร้างสรรค์จากภายในและภายนอกสถาบันต่อจำนวนอาจารย์ประจำ	บาท	1,061,000	6	176,833.3	60,000	3	1	1	5
4.3.1	เงินสนับสนุนงานวิจัย และงานสร้างสรรค์จากภายในสถาบันต่อจำนวนอาจารย์ประจำ	บาท	671,000	6	111,833.3	30,000	3	1	1	5
4.3.2	เงินสนับสนุนงานวิจัย และงานสร้างสรรค์จากภายนอกสถาบันต่อจำนวนอาจารย์ประจำ	บาท	390,000	6	65,000	30,000	3	1	1	5
4.3.3	ร้อยละของอาจารย์ประจำที่ได้รับทุนทำวิจัย หรืองานสร้างสรรค์จากภายในสถาบันต่อจำนวนอาจารย์ประจำ	ร้อยละ	1.5	6	25	20	1	0.33	1	2.33
4.3.4	ร้อยละของอาจารย์ประจำที่ได้รับทุนทำวิจัยหรืองานสร้างสรรค์จากภายนอกสถาบันต่อจำนวนอาจารย์ประจำ	ร้อยละ	0.5	6	8.33	20	1	0	0	1
<b>องค์ประกอบ/ตัวบ่งชี้ (9 องค์ประกอบ 65 ตัวบ่งชี้)</b>		<b>หน่วย นับ</b>	<b>ผลดำเนินงาน ปี 2550</b>			<b>เป้า หมาย 2550</b>	<b>คะแนนที่ได้ (เกณฑ์ 5 คะแนน)</b>			



วิทยาลัยนวัตกรรมการสื่อสารสังคม มหาวิทยาลัยศรีนครินทรวิโรฒ

		ตัวตั้ง 2550	ตัว หาร 2550	ผล ลัพธ์ 2550		อิงมาตรฐาน	พัฒนาการ	บรรลุเป้าหมาย	รวม	
4.4	ร้อยละของงานวิจัยและงานสร้าง สรรค์ที่ตีพิมพ์เผยแพร่ ได้รับการจด ทะเบียนทรัพย์สินทางปัญญาหรืออนุ สิทธิบัตร หรือนำไปใช้ประโยชน์ทั้งใน ระดับชาติ และในระดับนานาชาติต่อ จำนวนอาจารย์ประจำ	ร้อยละ	0	6	0	2	0	0	0	
4.5	ร้อยละของบทความวิจัยที่ได้รับการ อ้างอิง (Citation) ใน refereed journal หรือในฐานข้อมูลระดับชาติ หรือระดับนานาชาติต่ออาจารย์ ประจำ	ร้อยละ	0	0	0	10	0	0	0	
<b>องค์ประกอบที่ 5 การบริการวิชาการแก่สังคม</b>										
5.1	มีระบบและกลไกในการบริการทาง วิชาการแก่สังคมตามเป้าหมายของ สถาบัน	ระดับ	4		4	5	1	0	0	1
5.2	ร้อยละของอาจารย์ประจำที่มีส่วน ร่วมในการให้บริการทางวิชาการแก่ สังคม เป็นที่ปรึกษา เป็นกรรมการ วิทยานิพนธ์ภายนอกสถาบัน เป็น กรรมการวิชาการ กรรมการวิชาชีพ ในระดับชาติหรือระดับนานาชาติ ต่อ อาจารย์ประจำ	ร้อยละ	6	6	100	25	3	1	1	5
5.2.1	มีการนำความรู้และประสบการณ์ จากการบริการวิชาการและ วิชาชีพ มาใช้ในการพัฒนาการเรียน การ สอน และการวิจัย	ระดับ	0		0	2	0	0	0	0

องค์ประกอบ/ตัวบ่งชี้ (9 องค์ประกอบ 65 ตัวบ่งชี้)	หน่วย นับ	ผลดำเนินงาน ปี 2550	เป้า หมาย 2550	คะแนนที่ได้ (เกณฑ์ 5 คะแนน)
---	--------------	---------------------	----------------------	--------------------------------

วิทยาลัยนวัตกรรมการสื่อสารสังคม มหาวิทยาลัยศรีนครินทรวิโรฒ

			ตัวตั้ง 2550	ตัว หาร 2550	ผล ลัพธ์ 2550		อิงมาตรฐาน	พัฒนาการ	บรรลุเป้าหมาย	รวม
5.2.2	จำนวนชั่วโมงเฉลี่ยที่อาจารย์ประจำให้บริการวิชาการและวิชาชีพที่ตอบสนองของความต้องการพัฒนาและเสริมสร้างความเข้มแข็งของสังคม ชุมชน ประเทศชาติและนานาชาติต่ออาจารย์ประจำ	ชั่วโมง	1900	6	316.67	120	3	1	1	5
5.3	ร้อยละของกิจกรรมหรือโครงการบริการวิชาการและวิชาชีพที่ตอบสนองของความต้องการพัฒนาและเสริมสร้างความเข้มแข็งของสังคม ชุมชน ประเทศชาติ และนานาชาติต่ออาจารย์ประจำ	ร้อยละ	18	6	300	40	3	1	1	5
5.3.1	ค่าใช้จ่าย และมูลค่าของสถาบันในการบริการวิชาการ และวิชาชีพเพื่อสังคมต่ออาจารย์ประจำ	บาท	368400	6	61,400	7,500	3	1	1	5
5.4	ร้อยละของระดับความพึงพอใจของผู้รับบริการ	ร้อยละ	91.75	100	91.75	80	3	0.67	1	4.67
<b>องค์ประกอบที่ 6 การทำนุบำรุงศิลปวัฒนธรรม</b>										
6.1	มีระบบและกลไกในการทำนุบำรุงศิลปวัฒนธรรม	ระดับ	4	-	4	3	3	1	1	5
6.1.1	ร้อยละของโครงการ/กิจกรรมในการอนุรักษ์ พัฒนา และสร้างเสริมเอกลักษณ์ ศิลปะและวัฒนธรรมต่อจำนวนนักศึกษา	ร้อยละ	6	97	6.185	2	3	1	1	5
6.1.2	ร้อยละของค่าใช้จ่ายและมูลค่าที่ใช้ในการอนุรักษ์พัฒนาและสร้างเสริมเอกลักษณ์ศิลปะและวัฒนธรรมต่อบำเหน็จการ	ร้อยละ	450,000	6,540,000	6.88	1	3	1	1	5
<b>องค์ประกอบ/ตัวบ่งชี้ (9 องค์ประกอบ 65 ตัวบ่งชี้)</b>		<b>หน่วยนับ</b>	<b>ผลดำเนินงาน ปี 2550</b>			<b>เป้าหมาย</b>	<b>คะแนนที่ได้ (เกณฑ์ 5 คะแนน)</b>			

			ตัวตั้ง 2550	ตัว หาร 2550	ผล ลัพธ์ 2550		อิงมาตรฐาน	พัฒนาการ	บรรลุเป้าหมาย	รวม
6.1.3	ร้อยละเฉลี่ยของนักศึกษาที่เข้าร่วมโครงการ/กิจกรรมในการอนุรักษ์ พัฒนา และสร้างเสริมเอกลักษณ์ ศิลปะ และวัฒนธรรมต่อจำนวนนักศึกษาทั้งหมด	ร้อยละ	97	97	100	90	3	1	1	5
<b>องค์ประกอบที่ 7 การบริหารและการจัดการ</b>										
7.1	สภาสถาบันใช้หลักธรรมาภิบาลในการบริหารจัดการและสามารถผลักดันสถาบันให้แข่งขันได้ในระดับสากล	ข้อ	5	-	5	4	3	1	1	5
7.2	ภาวะผู้นำของผู้บริหารทุกระดับของสถาบัน	ระดับ	3	-	3	3	2	0.67	1	3.67
7.3	มีการพัฒนาสถาบันสู่องค์การเรียนรู้	ระดับ	3	-	3	3	2	0.67	1	3.67
7.4	มีระบบและกลไกในการบริหารทรัพยากรบุคคลเพื่อพัฒนา และธำรงรักษาไว้ให้บุคลากรมีคุณภาพและประสิทธิภาพ	ระดับ	4	-	4	4	2	0.67	1	3.67
7.4.1	ร้อยละของอาจารย์ประจำที่เข้าร่วมประชุมวิชาการหรือนำเสนอผลงานวิชาการ ทั้งในประเทศและต่างประเทศ	ร้อยละ	3	6	50	50	2	0.67	1	3.67
7.4.2	ร้อยละของบุคลากรประจำสายสนับสนุนที่ได้รับพัฒนาความรู้และทักษะในวิชาชีพ ทั้งในประเทศและต่างประเทศ	ร้อยละ	2	2	100	80	3	1	1	5
7.5	ศักยภาพของระบบฐานข้อมูลเพื่อการบริหาร การเรียนการสอน และการวิจัย	ระดับ	2	-	2	3	2	0.33	0	2.33
<b>องค์ประกอบ/ตัวบ่งชี้ (9 องค์ประกอบ 65 ตัวบ่งชี้)</b>		<b>หน่วยนับ</b>	<b>ผลดำเนินงาน ปี 2550</b>			<b>เป้าหมาย</b>	<b>คะแนนที่ได้ (เกณฑ์ 5 คะแนน)</b>			

วิทยาลัยนวัตกรรมการสื่อสารสังคม มหาวิทยาลัยศรีนครินทรวิโรฒ

			ตัวตั้ง 2550	ตัว หาร 2550	ผล ลัพธ์ 2550		อิงมาตรฐาน	พัฒนาการ	บรรลุเป้าหมาย	รวม
7.6	ระดับความสำเร็จในการเปิดโอกาส ให้บุคคลภายนอกเข้ามามีส่วนร่วม ในการพัฒนาสถาบันอุดมศึกษา	ระดับ	3	-	3	4	2	0.33	0	2.33
7.7	ร้อยละของอาจารย์ประจำที่ได้รับ รางวัลผลงานทางวิชาการหรือ วิชาชีพในระดับชาติหรือนานาชาติ	ร้อยละ	0	6	0	1	0	0	0	0
7.8	มีการนำระบบบริหารความเสี่ยงมา ใช้ในกระบวนการบริหารการศึกษา	ระดับ	3	-	3	4	2	0.33	0	2.33
7.9	ระดับความสำเร็จของการถ่ายทอด ตัวบ่งชี้และเป้าหมายของระดับ องค์กรสู่ระดับบุคคล	ระดับ	1	-	1	5	1	0	0	1
<b>องค์ประกอบที่ 8 การเงินและงบประมาณ</b>										
8.1	มีระบบและกลไกในการจัดสรร การ วิเคราะห์ค่าใช้จ่าย การตรวจสอบ การเงินและงบประมาณอย่างมี ประสิทธิภาพ	ระดับ	7		7	7	3	0.67	1	4.67
8.1.1	สินทรัพย์ถาวรต่อจำนวนนักศึกษา (เต็มเวลาเทียบเท่า)	บาท	<b>ประเมินในระดับมหาวิทยาลัย</b>							
8.1.2	ค่าใช้จ่ายทั้งหมดต่อจำนวนนักศึกษา (เต็มเวลาเทียบเท่า)	ร้อยละ	13,212,408	70,312	87.91	<5%	1	0	0	1
8.1.3	ร้อยละของเงินเหลือจ่ายสุทธิต่อ งบดำเนินการ	ร้อยละ	1,134,202.3	4,351,500	26.06	>10%	1	0	0	1
8.1.4	งบประมาณสำหรับการพัฒนา คณาจารย์ทั้งในประเทศและ ต่างประเทศต่ออาจารย์ประจำ	บาท	900,000	6	150,000	15,000	3	1	1	5
8.1.5	ค่าใช้จ่ายทั้งหมดที่ใช้ในระบบ ห้องสมุด คอมพิวเตอร์และศูนย์ สารสนเทศต่อนักศึกษา	บาท	<b>ประเมินในระดับมหาวิทยาลัย</b>							
<b>องค์ประกอบ/ตัวบ่งชี้ (9 องค์ประกอบ 65 ตัวบ่งชี้)</b>		<b>หน่วย นับ</b>	<b>ผลดำเนินงาน ปี 2550</b>			<b>เป้า หม</b>	<b>คะแนนที่ได้ (เกณฑ์ 5 คะแนน)</b>			

			ตัวตั้ง 2550	ตัว หาร 2550	ผล ลัพธ์ 2550		อิงมาตรฐาน	พัฒนาการ	บรรลุเป้าหมาย	รวม
8.2	มีการใช้ทรัพยากรภายในและ ภายนอกสถาบันร่วมกัน	ระดับ	5	-	5	3	3	1	1	5
<b>องค์ประกอบที่ 9 ระบบและกลไกการประกันคุณภาพ</b>										
9.1	มีระบบและกลไกการประกัน คุณภาพภายในที่เป็นส่วนหนึ่งของ กระบวนการบริหารการศึกษา	ระดับ	4	-	4	5	2	0.33	0	2.33
9.2	มีระบบและกลไกการให้ความรู้และ ทักษะด้านการประกันคุณภาพแก่ นักศึกษา	ระดับ	<b>ประเมินในระดับมหาวิทยาลัย</b>							
9.3	ระดับความสำเร็จของการประกัน คุณภาพการศึกษาภายใน	ระดับ	3	-	3	4	2	0.33	0	2.33
<b>เฉลี่ยรวมทุกตัวบ่งชี้</b>							<b>2.13</b>	<b>0.583</b>	<b>0.638</b>	<b>3.349</b>
<b>ผลการประเมิน</b>							<b>พอใช้</b>			

ตาราง ป.2

สรุปผลการประเมินตามองค์ประกอบคุณภาพ

องค์ประกอบคุณภาพ	คะแนนการประเมินเฉลี่ย								ผลการประเมิน		หมายเหตุ
	ตัวชี้บ่ง สกอ.				ตัวชี้บ่ง สกอ.+สถาบัน				≤ 1.5 การดำเนินงาน ยังไม่ได้คุณภาพ 1.51-2.00 การดำเนินงานคุณภาพพอใช้ 2.01-2.50 การดำเนินงาน คุณภาพดี 2.51-3.00 การดำเนินงาน คุณภาพดีมาก		
	I	P	O	รวม	I	P	O	รวม			
องค์ประกอบที่ 1		3	3	3		3	3	3	คุณภาพดีมาก	คุณภาพดีมาก	
องค์ประกอบที่ 2	4	13	0	1.4167	7	13	3	1.2105	ยังไม่ได้คุณภาพ	ยังไม่ได้คุณภาพ	
องค์ประกอบที่ 3		6		3		6		3	คุณภาพดีมาก	คุณภาพดีมาก	
องค์ประกอบที่ 4	3	3	0	1.2	11	3	0	1.5556	ยังไม่ได้คุณภาพ	คุณภาพพอใช้	
องค์ประกอบที่ 5	3	1	6	2.5	9	1	6	2.2587	คุณภาพดี	คุณภาพดี	
องค์ประกอบที่ 6		3		3	3	3	6	3	คุณภาพดีมาก	คุณภาพดีมาก	
องค์ประกอบที่ 7	2	11	1	1.75	7	11	1	1.9	คุณภาพพอใช้	คุณภาพพอใช้	
องค์ประกอบที่ 8		6		3	4	6	1	2.2	คุณภาพดีมาก	คุณภาพดี	
องค์ประกอบที่ 9		2	2	2		2	2	2	คุณภาพพอใช้	คุณภาพพอใช้	
เฉลี่ยรวมทุกองค์ประกอบ	1.7143	2.4	1	0.5350	2.05	2.4	1.047619	0.3304			
ผลการประเมิน	พอใช้	ดี	ยังไม่ได้คุณภาพ	ยังไม่ได้คุณภาพ	ดี	ดี	ยังไม่ได้คุณภาพ	ยังไม่ได้คุณภาพ			

ตาราง ป.3

ผลการประเมินตามมาตรฐานการอุดมศึกษา

องค์ประกอบคุณภาพ	คะแนนการประเมินเฉลี่ย								ผลการประเมิน		หมายเหตุ
	ตัวชี้บ่ง สกอ.				ตัวชี้บ่ง สกอ.+สถาบัน				≤ 1.5 การดำเนินงาน ยังไม่ได้คุณภาพ 1.51-2.00 การดำเนินงานคุณภาพพอใช้ 2.01-2.50 การดำเนินงาน คุณภาพดี 2.51-3.00 การดำเนินงาน คุณภาพดีมาก		
	I	P	O	รวม	I	P	O	รวม	ตัวชี้บ่ง สกอ.	ตัวชี้บ่ง สกอ.+สถาบัน	
มาตรฐานที่ 1			0	0			0	0	ยังไม่ได้คุณภาพ	ยังไม่ได้คุณภาพ	
มาตรฐานที่ 2											
มาตรฐานที่ 2 ก	2	23	6	2.2143	11	23	7	2.1579	คุณภาพดี	คุณภาพดี	
มาตรฐานที่ 2 ข	9	22	6	2.0556	29	22	15	1.9412	คุณภาพดี	คุณภาพพอใช้	
มาตรฐานที่ 3		3		1.5		3		1.5	ยังไม่ได้คุณภาพ	ยังไม่ได้คุณภาพ	
เฉลี่ยรวมทุกมาตรฐาน	1.5714	2.400	1	0.1479	2	2.40	1.0476	0.0918			
ผลการประเมิน	พอใช้	ดี	ยังไม่ได้คุณภาพ	ยังไม่ได้คุณภาพ	พอใช้	ดี	ยังไม่ได้คุณภาพ	ยังไม่ได้คุณภาพ			

ตาราง ป.4

ผลการประเมินตามมุมมอง 4 ด้าน BSC

องค์ประกอบคุณภาพ	คะแนนการประเมินเฉลี่ย								ผลการประเมิน		หมายเหตุ
	ตัวชี้บ่ง สกอ.				ตัวชี้บ่ง สกอ.+สถาบัน				≤ 1.5 การดำเนินงาน ยังไม่ได้คุณภาพ 1.51-2.00 การดำเนินงานคุณภาพพอใช้ 2.01-2.50 การดำเนินงาน คุณภาพดี 2.51-3.00 การดำเนินงาน คุณภาพดีมาก		
	I	P	O	รวม	I	P	O	รวม	ตัวชี้บ่ง สกอ.	ตัวชี้บ่ง สกอ.+สถาบัน	
ด้านที่ 1 นักศึกษาและผู้มีส่วนได้ส่วนเสีย(Customer)	4	13	6	1.9167	7	13	9	1.8125	คุณภาพพอใช้	คุณภาพพอใช้	
ด้านที่ 2 กระบวนการภายใน(Internal Process)	0	13.67	6	1.7881	9	13.67	12	1.7335	คุณภาพพอใช้	คุณภาพพอใช้	
ด้านที่ 3 การเงิน(Finance)	3	6		3	15	6	1	2.2	คุณภาพดีมาก	คุณภาพดี	
ด้านที่ 4 บุคลากรการเรียนรู้และนวัตกรรม (Learning and Innovation)	4	12	0	1.4545	9	12	0	1.6153	ยังไม่ได้คุณภาพ	คุณภาพพอใช้	
<b>เฉลี่ยรวม</b>	<b>1.57143</b>	<b>2.2335</b>	<b>1</b>	<b>0.2092</b>	<b>2</b>	<b>2.2335</b>	<b>1.0476</b>	<b>0.1206</b>			
<b>ผลการประเมิน</b>	พอใช้	ดี	ยังไม่ได้คุณภาพ	ยังไม่ได้คุณภาพ	พอใช้	ดี	ยังไม่ได้คุณภาพ	ยังไม่ได้คุณภาพ			



ตาราง ป.5

ผลการประเมินตามมาตรฐานสถาบัน/สมศ.

มาตรฐานสถาบันตาม สมศ.	คะแนนการประเมินเฉลี่ย								ผลการประเมิน ≤ 1.5 การดำเนินงาน ต้องปรับปรุง 1.51-2.50 การดำเนินงาน ควรปรับปรุง 2.51-3.50 การดำเนินงาน คุณภาพพอใช้ 3.51-4.50 การดำเนินงาน คุณภาพดี 4.51-5.00 การดำเนินงาน คุณภาพดีมาก	หมายเหตุ	
	ตัวชี้บ่ง สมศ.				ตัวชี้บ่ง สมศ.+สถาบัน						
	I	P	O	รวม	I	P	O	รวม	ตัวชี้บ่ง สมศ.		ตัวชี้บ่ง สมศ.+สถาบัน
มาตรฐานที่ 1			0	0			0	0	ต้องปรับปรุง	ต้องปรับปรุง	
มาตรฐานที่ 2	13.33		0	2.666	0		0	2.666	คุณภาพพอใช้	คุณภาพพอใช้	
มาตรฐานที่ 3	5		5	3.333	0		0	3.333	คุณภาพพอใช้	คุณภาพพอใช้	
มาตรฐานที่ 4	5		5	5	0		0	5	คุณภาพดีมาก	คุณภาพดีมาก	
มาตรฐานที่ 5	17	8.67	1	3.334	0	0	0	3.334	คุณภาพพอใช้	คุณภาพพอใช้	
มาตรฐานที่ 6	6.33	5	4	3.8325	0	0	0	3.8325	คุณภาพดี	คุณภาพดี	
มาตรฐานที่ 7			2.33	2.33			0	2.33	ควรปรับปรุง	ควรปรับปรุง	
เฉลี่ยรวมทุกมาตรฐาน	3.3328	4.5567	1.3330	0.6776	0	0	0	0.6831			
ผลการประเมิน	พอใช้	ดีมาก	ต้องปรับปรุง	ต้องปรับปรุง	ต้องปรับปรุง	ต้องปรับปรุง	ต้องปรับปรุง	ต้องปรับปรุง			

## จุดแข็ง จุดอ่อน และข้อเสนอแนะ

### ผลการตรวจประเมินคุณภาพการศึกษา

คณะกรรมการตรวจสอบและประเมินคุณภาพการศึกษา ได้ประชุมพิจารณาผลการประเมิน เมื่อวันที่ 23 กรกฎาคม 2551 และเห็นว่า วิทยาลัยนวัตกรรมการสื่อสารสังคม มหาวิทยาลัยศรีนครินทรวิโรฒ มีผลการประเมินอยู่ใน

ระดับ 3.349 ซึ่งอยู่ในเกณฑ์ พอใช้ เมื่อวิเคราะห์และเปรียบเทียบผลการดำเนินการครบทั้ง 9 องค์ประกอบ คณะกรรมการประเมินฯ ได้พิจารณาผลการประเมินแล้วมีความเห็นเพิ่มเติมเพื่อสรุปเป็นแนวทางในการพัฒนาและปรับปรุง ดังนี้

องค์ประกอบที่ 1 ปรัชญา ปณิธาน วัตถุประสงค์ และแผนการดำเนินการ	
จุดแข็ง	จุดอ่อน
เสริมสร้างความแข็งแกร่ง	ข้อเสนอแนะ กำหนดปรัชญา ให้สอดคล้องกับพันธกิจของวิทยาลัย

องค์ประกอบที่ 2 การเรียนการสอน	
จุดแข็ง	จุดอ่อน
มีหลักสูตรที่ทันสมัย มีการเน้นผู้เรียนเป็นศูนย์กลาง มีการปฏิบัติจริง	ไม่มีห้องเรียนที่เพียงพอ
เสริมสร้างความแข็งแกร่ง	แนวทางแก้ไข ทำแผนระยะสั้นและยาวในการจัดการทรัพยากรห้องเรียนร่วมกับหน่วยงานอื่น

องค์ประกอบที่ 3 กิจกรรมพัฒนานิสิตนักศึกษา	
<p>จุดแข็ง</p> <p>นิสิตเห็นความสำคัญในกิจกรรม และ ทุ่มเทต่อกิจกรรม</p> <p>เสริมสร้างความแข็งแกร่ง</p>	<p>จุดอ่อน</p> <p>ข้อเสนอแนะ</p> <p>จัดโครงการเสริมศักยภาพนิสิตในวงกว้าง</p>

องค์ประกอบที่ 4 การวิจัย	
<p>จุดแข็ง</p> <p>วิทยาลัยเห็นความสำคัญในการพัฒนา บุคลากรด้านการวิจัย</p> <p>เสริมสร้างความแข็งแกร่ง</p>	<p>จุดอ่อน</p> <p>ข้อเสนอแนะ</p> <p>จัดแผนอบรมให้ความรู้ ด้านการวิจัย แก่บุคลากร เนื่องจากส่วนใหญ่เป็นบุคลากร ใหม่</p>

องค์ประกอบที่ 5 การบริการวิชาการแก่สังคม	
<p>จุดแข็ง</p> <p>บุคลากรเป็นผู้ที่มีความรู้ความสามารถ อีกทั้งให้ความทุ่มเทกับองค์กร</p> <p>เสริมสร้างความแข็งแกร่ง</p>	<p>จุดอ่อน</p> <p>ข้อเสนอแนะ</p> <p>จัดโครงการบริการวิชาการแก่สังคมใน แวดวงที่กว้างขึ้น</p>

องค์ประกอบที่ 6 การทำนุบำรุงศิลปวัฒนธรรม	
จุดแข็ง	จุดอ่อน
เสริมสร้างความแข็งแกร่ง	ข้อเสนอแนะ

องค์ประกอบที่ 7 การบริหารการจัดการ	
จุดแข็ง	จุดอ่อน
เสริมสร้างความแข็งแกร่ง	ข้อเสนอแนะ

องค์ประกอบที่ 8 การเงินและงบประมาณ	
จุดแข็ง	จุดอ่อน
เสริมสร้างความแข็งแกร่ง	ข้อเสนอแนะ

องค์ประกอบที่ 9 ระบบและกลไกการประกันคุณภาพ	
จุดแข็ง	จุดอ่อน
เสริมสร้างความแข็งแกร่ง	ข้อเสนอแนะ
<p style="text-align: center;"><i>ควรมีการปรับเกณฑ์ องค์ประกอบ และดัชนี ของมหาวิทยาลัยให้สอดคล้องกับการปฏิบัติงานของวิทยาลัย</i></p>	

## พัฒนาการด้านการประกันคุณภาพการศึกษา

### ส่วนบทนำ

1. การเขียนโครงสร้างวิทยาลัยในรูปแบบผังควรมีความชัดเจนเข้าใจได้ง่าย
2. อัตรากำลังบุคลากร ควรจัดทำในรูปแบบตารางเปรียบเทียบ ให้ได้ความครบถ้วน ของบุคคล ทั้งทางด้าน วุฒิ ตำแหน่งทางวิชาการ ภาระงานสอน และ การปฏิบัติราชการ
3. รายวิชาที่เปิดเรียน ควรแยกให้เห็นเป็นสาขาที่เรียน เพื่อความชัดเจนในการคำนวณ
4. ขาดแผนปฏิบัติการประจำปี

### ส่วนสาระ

1. ให้มีการเขียนบรรยายผลการดำเนินงานในแต่ละดัชนี เพื่อเปรียบเทียบเกณฑ์ อันจะง่ายต่อการคิดคำนวณคะแนน

### การทำเอกสารประกอบ SAR

1. ควรคัดแยกเอกสารให้มีความชัดเจนถูกต้อง เพื่อสะดวกแก่การค้นหา