

รายงานการประเมินตนเอง

Self Assessment Report (SAR)

ศูนย์วิทยาศาสตร์ศึกษา มหาวิทยาลัยศรีนครินทรวิโรฒ
ประจำปีการศึกษา 2547 – 2548

คำนำ

ศูนย์วิทยาศาสตร์ศึกษา มหาวิทยาลัยศรีนครินทรวิโรฒ ดำเนินงานตามภารกิจหลักทั้ง 4 ด้านของมหาวิทยาลัย อันได้แก่ การผลิตบัณฑิต การวิจัย การบริการวิชาการ และการทำนุบำรุงศิลปวัฒนธรรม ซึ่งศูนย์วิทยาศาสตร์ศึกษาดำเนินงานในทุกภารกิจ โดยให้ความสำคัญต่อคุณภาพและประสิทธิภาพของการดำเนินงานในภารกิจต่าง ๆ ทั้งเรื่องการจัดการเรียนการสอน การบริหารจัดการ การให้บริการทางวิชาการ การวิจัย รวมถึงการจัดกิจกรรม/โครงการเพื่อส่งเสริมและพัฒนาศักยภาพของนิสิต ฯลฯ ดังนั้น ศูนย์วิทยาศาสตร์ศึกษาจึงนำระบบการประกันคุณภาพการศึกษา เข้ามาเป็นส่วนหนึ่งของการดำเนินงานในทุกภารกิจ โดยมีการวางแผนการดำเนินงาน กำหนดวัตถุประสงค์ ดำเนินการตามแผนงานที่กำหนด ผ่านกระบวนการตรวจสอบ และพร้อมรับการประเมินจากหน่วยงานภายใน และภายนอกมหาวิทยาลัย

รายงานการประเมินตนเองของศูนย์วิทยาศาสตร์ศึกษา ปีการศึกษา 2547 – 2548 ฉบับนี้ประกอบด้วย 4 ส่วน อันได้แก่ ส่วนนำ กล่าวถึงประวัติ ความเป็นมา ปรัชญา ปณิธาน วิสัยทัศน์ พันธกิจ โครงสร้างหน่วยงาน ฯลฯ ส่วนที่ 2 ส่วนสาระ กล่าวถึงเรื่องการประเมินตนเองตามมาตรฐานของมหาวิทยาลัยศรีนครินทรวิโรฒ จำนวน 9 มาตรฐาน 35 ตัวบ่งชี้ ซึ่งศูนย์ฯ ดำเนินการประเมิน 2 ปีการศึกษา ได้แก่ ปีการศึกษา 2547 ระหว่างเดือนมิถุนายน 2547 – พฤษภาคม 2548 และปีการศึกษา 2548 ระหว่างเดือนมิถุนายน 2548 – พฤษภาคม 2549 ส่วนที่ 3 ส่วนสรุป เป็นการสรุปจุดแข็ง จุดอ่อน และส่วนที่ 4 คือส่วนภาคผนวก

รายงานฯ ฉบับนี้ สำเร็จได้ด้วยความร่วมมือจากบุคลากรทุกท่านในศูนย์วิทยาศาสตร์ศึกษา และคณะกรรมการประกันคุณภาพการศึกษา ศูนย์วิทยาศาสตร์ศึกษา ประจำปีการศึกษา 2548 ขอขอบคุณทุกท่านมา ณ โอกาสนี้

คณะกรรมการประกันคุณภาพการศึกษา
ศูนย์วิทยาศาสตร์ศึกษา มหาวิทยาลัยศรีนครินทรวิโรฒ

สารบัญ

หน้า

รายงานการประเมินตนเอง

ศูนย์วิทยาศาสตร์ศึกษา ประจำปีการศึกษา 2547 – 2548

ส่วนที่ 1 บทนำ	1
- ประวัติความเป็นมา	1
- ปรัชญา ปณิธาน วิสัยทัศน์ พันธกิจ	2
- วัตถุประสงค์	2
- โครงสร้างหน่วยงานและการบริหารงาน	2
- บุคลากร	4
- ภาระงานและความรับผิดชอบตามโครงสร้างการแบ่งส่วนงาน	5
- แผนการดำเนินงาน	6
- การจัดการเรียนการสอน และหลักสูตร	6
- ความร่วมมือกับมหาวิทยาลัยในประเทศและต่างประเทศ	7
- เป้าหมายการประกันคุณภาพการศึกษา	8
ส่วนที่ 2 ส่วนสาระ	9
- มาตรฐานที่ 1 มาตรฐานด้านคุณภาพบัณฑิต	9
มาตรฐานที่ 2 มาตรฐานด้านกระบวนการเรียนรู้	13
- มาตรฐานที่ 3 มาตรฐานด้านการสนับสนุนการเรียนรู้	18
- มาตรฐานที่ 4 มาตรฐานด้านการพัฒนานิสิต	21
- มาตรฐานที่ 5 มาตรฐานด้านการวิจัยและงานสร้างสรรค์	24
- มาตรฐานที่ 6 มาตรฐานด้านการบริการวิชาการ	28
- มาตรฐานที่ 7 มาตรฐานด้านการทำนุบำรุงศิลปวัฒนธรรม	30
- มาตรฐานที่ 8 มาตรฐานด้านการบริหารจัดการ	32
- มาตรฐานที่ 9 มาตรฐานด้านการประกันคุณภาพการศึกษา	40
ส่วนที่ 3	43
ส่วนสรุป	43
ภาคผนวก	52
ภาคผนวก ก เอกสารหลักฐานที่ใช้อ้างอิงในการประเมินคุณภาพการศึกษา	53
ภาคผนวก ข ตารางภาคผนวก	57

สารบัญตาราง

ตาราง		หน้า
1.1	ร้อยละของบัณฑิตที่ได้งานภายใน 1 ปี	9
1.3	จำนวนบทความจากปริญญาานิพนธ์ หรือเทียบเท่าของนิสิตปริญญาเอก ที่ตีพิมพ์ในวารสารหรือการนำเสนอที่เทียบเท่าต่อจำนวนปริญญาานิพนธ์ ปริญญาเอกหรือเทียบเท่าทั้งหมด	10
2.2	รายวิชาที่เปิดสอน ปีการศึกษา 2547 – 2548	13
2.5	จำนวนงานวิจัยที่ดำเนินการแล้วเสร็จในปีการศึกษา 2548	16
3.2	งบประมาณดำเนินการจริงต่อนิสิตเต็มเวลาเทียบเท่า	18
4.1	จำนวนกิจกรรม / โครงการพัฒนานิสิตต่อจำนวนนิสิตทั้งหมด	21
5.1	งานวิจัยที่ดำเนินการแล้วเสร็จในปีการศึกษา 2547 – 2548	25
6.1	จำนวนกิจกรรม / โครงการบริการวิชาการแก่สังคมและชุมชน	28
7.1	จำนวนกิจกรรม / โครงการในการทำนุบำรุงศิลปวัฒนธรรม	30
8.1	กิจกรรม / โครงการที่ได้รับจัดสรรงบประมาณประจำปีทั้งหมด	32

สารบัญตารางตัวบ่งชี้

ตาราง			หน้า
ตัวบ่งชี้	1.3	จำนวนบทความจากปฏิญญานิพนธ์ หรือเทียบเท่าของนิสิตปริญญาเอก ที่ตีพิมพ์ในวารสารหรือการนำเสนอที่เทียบเท่าต่อจำนวนปฏิญญานิพนธ์ ปริญญาเอกหรือเทียบเท่าทั้งหมด	11
ตัวบ่งชี้	2.2	ร้อยละของจำนวนรายวิชาที่มีการจัดการเรียนรู้ โดยเน้นผู้เรียนเป็นสำคัญ ส่งเสริมประสบการณ์จริง	14
ตัวบ่งชี้	2.3	จำนวนรายวิชาที่มีการจัดการเรียนการสอนที่เน้นการปลูกฝังคุณธรรม จริยธรรม	15
ตัวบ่งชี้	2.4	ร้อยละของจำนวนอาจารย์ที่ได้รับการประเมินคุณภาพการสอนตั้งแต่ระดับดีขึ้นไป จากการประเมินของนิสิต	15
ตัวบ่งชี้	4.1	จำนวนกิจกรรม / โครงการพัฒนานิสิตต่อจำนวนนิสิตทั้งหมด	22
ตัวบ่งชี้	4.2	ร้อยละของจำนวนกิจกรรม/โครงการที่ส่งเสริมและพัฒนานิสิตด้านคุณธรรม จริยธรรมต่อจำนวนกิจกรรม / โครงการพัฒนานิสิตทั้งหมด	23
ตัวบ่งชี้	6.1	จำนวนกิจกรรม / โครงการบริการวิชาการแก่สังคมและชุมชน	28
ตัวบ่งชี้	7.1	จำนวนกิจกรรม / โครงการในการทำนุบำรุงศิลปวัฒนธรรม	30
ตัวบ่งชี้	8.1	ร้อยละของกิจกรรม / โครงการที่บรรลุผลทันเวลาต่อจำนวนกิจกรรม / โครงการ ที่ได้รับจัดสรรงบประมาณประจำปีทั้งหมด	33
ตัวบ่งชี้	8.2	การมีส่วนร่วมในการบริหารจัดการ	33
ตัวบ่งชี้	8.3	การประเมินการปฏิบัติงานของบุคลากรที่ชัดเจนโปร่งใส และต่อเนื่อง	34
ตัวบ่งชี้	8.5	ร้อยละของเงินเดือนบุคลากรทุประเภทต้องบดำเนินการทั้งหมด	35
ตัวบ่งชี้	8.6	จำนวนบุคลากรในการบริหารจัดการ	35
ตัวบ่งชี้	8.7	ร้อยละของค่าใช้จ่ายในการบริหารจัดการของส่วนกลางต้องบดำเนินการทั้งหมด	36
ตัวบ่งชี้	8.8	ค่าเสื่อมราคาต่อจำนวนนิสิตเต็มเวลาเทียบเท่า	36
ตัวบ่งชี้	8.9	ร้อยละของเงินเหลือจ่ายสุทธิต้องบดำเนินการ	37
ตัวบ่งชี้	9.1	การประกันคุณภาพการศึกษาที่เป็นระบบ	40
ตัวบ่งชี้	9.2	ประสิทธิผลของการประกันคุณภาพการศึกษาภายใน	41

สารบัญตาราง
สรุปผลการประเมินตนเอง

ตารางสรุป		หน้า
มาตรฐานที่ 1	มาตรฐานด้านคุณภาพบัณฑิต	12
มาตรฐานที่ 2	มาตรฐานด้านกระบวนการเรียนรู้	17
มาตรฐานที่ 3	มาตรฐานด้านการสนับสนุนการเรียนรู้	20
มาตรฐานที่ 4	มาตรฐานด้านการพัฒนานิสิต	23
มาตรฐานที่ 5	มาตรฐานด้านการวิจัยและงานสร้างสรรค์	27
มาตรฐานที่ 6	มาตรฐานด้านการบริการวิชาการ	29
มาตรฐานที่ 7	มาตรฐานด้านการทำนุบำรุงศิลปวัฒนธรรม	31
มาตรฐานที่ 8	มาตรฐานด้านการบริหารจัดการ	38
มาตรฐานที่ 9	มาตรฐานด้านการประกันคุณภาพการศึกษา	41

สารบัญตารางภาคผนวก

		หน้า
ตาราง		
1	ผลการดำเนินงานของศูนย์วิทยาศาสตร์ศึกษา ประจำปีการศึกษา 2547 (มิถุนายน 2547 – พฤษภาคม 2548)	58
2	แผนการดำเนินงานของศูนย์วิทยาศาสตร์ศึกษา ประจำปีการศึกษา 2548 (มิถุนายน 2548 – พฤษภาคม 2549)	59
3	บุคลากรสายสนับสนุนวิชาการ จำแนกตามวุฒิการศึกษา	60
4	จำนวนนิสิตคงเหลือ	60

ส่วนที่ 1

บทนำ

ชื่อ ศูนย์วิทยาศาสตร์ศึกษา มหาวิทยาลัยศรีนครินทรวิโรฒ

ที่ตั้ง อาคาร 6 ชั้น 2 มหาวิทยาลัยศรีนครินทรวิโรฒ สุขุมวิท 23 เขตวัฒนา กรุงเทพฯ 10110
โทร 0-2649-5002 , 0-2664-1000 ต่อ 5324
โทรสาร 0-2204-2528

ประวัติความเป็นมา

ศูนย์วิทยาศาสตร์ศึกษา เป็นส่วนงานในกำกับของมหาวิทยาลัยศรีนครินทรวิโรฒ จัดตั้งขึ้นตามคำแนะนำของสภามหาวิทยาลัยในการประชุม ครั้งที่ 6/2543 เมื่อวันที่ 4 สิงหาคม 2543 เพื่อเป็นส่วนงานที่ทำหน้าที่รับผิดชอบด้านวิชาการและธุรการในงานผลิตบัณฑิตระดับปริญญาเอก สาขาวิชาวิทยาศาสตร์ศึกษาทั้งภาคภาษาไทยและภาษาอังกฤษ งานผลิตบัณฑิตระดับปริญญาโท สาขาวิชาวิทยาศาสตร์ศึกษา มีบุคลากร 2 ท่าน คือ

1. รองศาสตราจารย์ ดร.ประยงค์ พงษ์ทองเจริญ ได้รับแต่งตั้งให้ดำรงตำแหน่งผู้อำนวยการศูนย์วิทยาศาสตร์ศึกษา คนแรก เมื่อวันที่ 10 พฤศจิกายน 2543

2. ดร.จินดา เต็มบรรจง ดำรงตำแหน่งรองผู้อำนวยการศูนย์วิทยาศาสตร์ศึกษา

ต่อมาได้รับจัดสรรอัตราพนักงานโครงการระยะสั้น ตำแหน่งเจ้าหน้าที่บริหารงานทั่วไป จำนวน 1 อัตรา ทำหน้าที่ดำเนินการจัดการเรียนการสอนให้กับนิสิตในหลักสูตรการศึกษาดุษฎีบัณฑิต สาขาวิชาวิทยาศาสตร์ศึกษา โปรแกรมภาษาอังกฤษ รุ่นปีการศึกษา 2543 จำนวน 5 คน

ในปีการศึกษา 2545 ได้ปรับปรุงหลักสูตรเป็นหลักสูตรการศึกษามหาบัณฑิตและหลักสูตรการศึกษาดุษฎีบัณฑิต สาขาวิชาวิทยาศาสตร์ศึกษา (ปริญญาโทต่อเนื่องปริญญาเอก) โดยเปิดรับนิสิตครั้งแรกในภาคเรียนที่ 2 ปีการศึกษา 2545 และเริ่มการเรียนการสอนตามโครงสร้างหลักสูตรใหม่ในปีการศึกษา 2546

ปีการศึกษา 2546 ได้รับจัดสรรอัตราพนักงานชั่วคราวตำแหน่งพนักงานธุรการ จำนวน 1 อัตรา พร้อมทั้งได้ปรับอัตราพนักงานโครงการระยะสั้น ตำแหน่งเจ้าหน้าที่บริหารงานทั่วไป จำนวน 1 อัตรา เป็นพนักงานมหาวิทยาลัยประเภทประจำ

ในปีการศึกษา 2548 ศูนย์วิทยาศาสตร์ศึกษาได้ปรับปรุงโครงสร้างการบริหารโดยแบ่งการบริหารงานออกเป็น 3 ส่วน คือ 1) สำนักงานผู้อำนวยการ 2) ฝ่ายวิชาการ และ 3) ฝ่ายบริการวิชาการ พร้อมทั้งได้รับจัดสรรอัตราพนักงานมหาวิทยาลัยประเภทประจำ ตำแหน่งนักวิชาการศึกษา จำนวน 1 อัตรา

ปัจจุบันศูนย์วิทยาศาสตร์ศึกษา มีรองศาสตราจารย์ สมจิต สวธน์ไพบุลย์ ปฏิบัติหน้าที่ผู้อำนวยการศูนย์วิทยาศาสตร์ศึกษา และศูนย์ฯ ดำเนินการประสานงานและจัดการเรียนการสอนในระดับดุษฎีบัณฑิต 1 หลักสูตร คือ หลักสูตรการศึกษามหาบัณฑิตและการศึกษาดุษฎีบัณฑิต สาขาวิชาวิทยาศาสตร์ศึกษา ซึ่งเป็นหลักสูตรในระดับปริญญาโทต่อเนื่องปริญญาเอก โดยจัดให้มีการเรียนการสอน 2 โปรแกรม ดังนี้

1. โปรแกรมภาษาอังกฤษ สำหรับนิสิตที่สำเร็จการศึกษาในระดับปริญญาตรี ศึกษาต่อในระดับปริญญาโทต่อเนื่องปริญญาเอก
2. โปรแกรมภาษาไทย สำหรับนิสิตที่สำเร็จการศึกษาในระดับปริญญาโท ศึกษาต่อระดับปริญญาเอก

ปรัชญา ปณิธาน วิสัยทัศน์ พันธกิจ

ปรัชญา

การศึกษา คือ ความเจริญงอกงาม

ปณิธาน

มุ่งพัฒนาและประยุกต์องค์ความรู้ด้านวิทยาศาสตร์ศึกษา เพื่อการพัฒนาคนและพัฒนาประเทศ

วิสัยทัศน์

ส่งเสริมและสนับสนุนการพัฒนาความเป็นเลิศด้านวิทยาศาสตร์ศึกษาทั้งในระดับท้องถิ่น ภูมิภาค และในระดับสากล

พันธกิจ

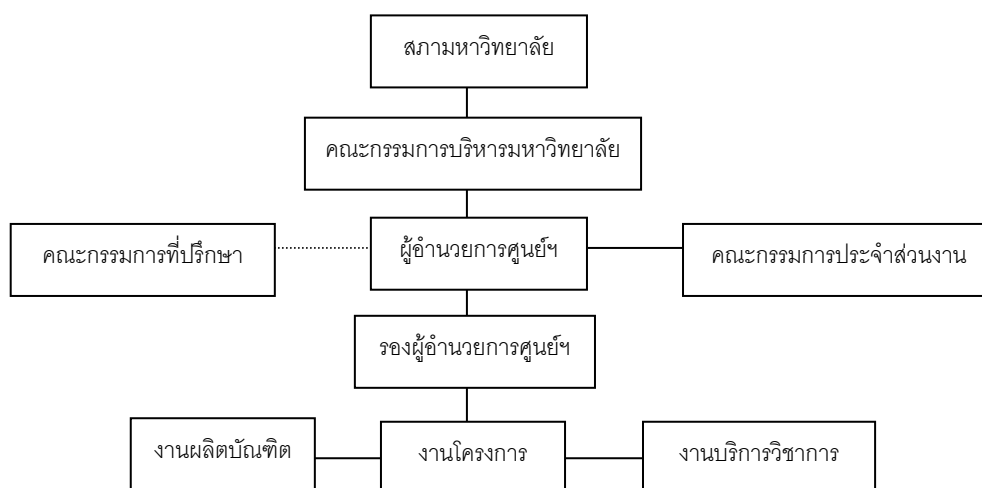
ผลิตบัณฑิตระดับบัณฑิตศึกษา สาขาวิชาวิทยาศาสตร์ศึกษาที่มีคุณภาพทั้งด้านวิชาการและงานวิจัยที่มีมาตรฐานในระดับสากล ตลอดจนมีคุณธรรม จริยธรรม และมีจิตสำนึกที่ดีต่อชุมชนและสังคม ให้การส่งเสริมและสนับสนุนกิจกรรมเพื่อความเป็นเลิศด้านวิทยาศาสตร์ศึกษา

วัตถุประสงค์

1. เพื่อผลิตนักวิจัยและพัฒนาด้านวิทยาศาสตร์ศึกษาในระดับบัณฑิตศึกษา ให้เป็นตามแผนยุทธศาสตร์ของมหาวิทยาลัย
2. เพื่อพัฒนาคุณภาพและมาตรฐานงานด้านวิทยาศาสตร์ศึกษาสู่ความเป็นสากล
3. เพื่อพัฒนาศักยภาพทางวิชาการและงานวิจัยของอาจารย์และนิสิตในสาขาวิชาวิทยาศาสตร์ศึกษา
4. ให้บริการวิชาการด้านวิทยาศาสตร์ศึกษาแก่สังคม

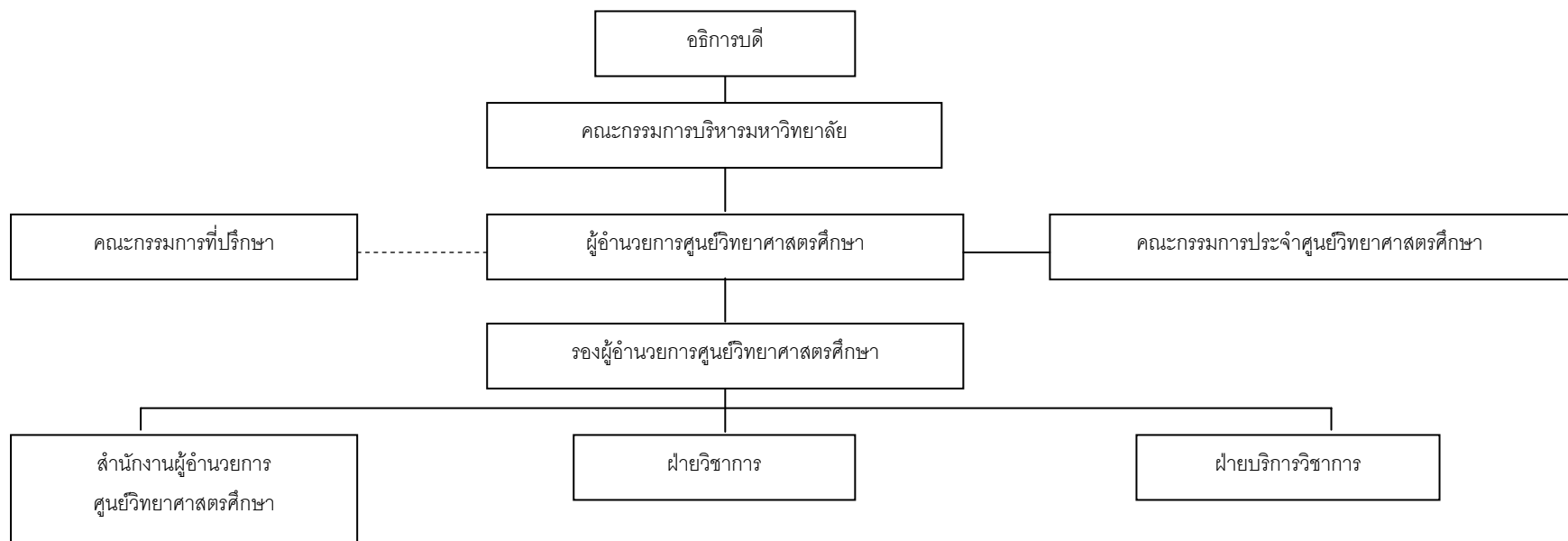
โครงสร้างหน่วยงานและการบริหารงาน

ศูนย์วิทยาศาสตร์ศึกษา เป็นส่วนงานในกำกับของมหาวิทยาลัย ตามระเบียบมหาวิทยาลัยศรีนครินทรวิโรฒว่าด้วยการบริหารส่วนงานในกำกับของมหาวิทยาลัย พ.ศ. 2543 มีโครงสร้างการบริหารงานดังนี้



ภาพประกอบ 1 โครงสร้างหน่วยงานและการบริหารงาน พ.ศ. 2543 - 2548

ต่อมาในปีการศึกษา 2548 ได้ปรับปรุงการแบ่งส่วนงานภายในศูนย์วิทยาศาสตร์ศึกษา ออกเป็น 3 ส่วน ดังนี้



- เลขานุการ
- งานบริหารและธุรการ
- งานคลังและพัสดุ
- งานประกันคุณภาพการศึกษา

- หัวหน้าฝ่ายวิชาการ
- งานผลิตบัณฑิต
- งานวิจัย

ภาพประกอบ 2 โครงสร้างหน่วยงานและการบริหารงาน ปรับปรุง พ.ศ. 2548

บุคลากร

ศูนย์วิทยาศาสตร์ศึกษา มีคณะกรรมการบริหารหลักสูตรการศึกษาคุณวุฒิบัณฑิต สาขาวิชาวิทยาศาสตร์ศึกษา คณะกรรมการประจำศูนย์วิทยาศาสตร์ศึกษา และบุคลากรสายสนับสนุนวิชาการ ดังนี้

รายนามคณะกรรมการบริหารหลักสูตรการศึกษาคุณวุฒิบัณฑิต สาขาวิชาวิทยาศาสตร์ศึกษา ปีการศึกษา 2547 – 2548

	ชื่อ - สกุล	ตำแหน่ง	ปีการศึกษา 2547	ปีการศึกษา 2548
1.	รองศาสตราจารย์ประยงค์ พงษ์ทองเจริญ	ประธานกรรมการ	✓	-
2.	รองศาสตราจารย์กาญจนา ชูครุวงศ์	กรรมการ	✓	✓
3.	รองศาสตราจารย์ชูศรี วงศ์รัตน์	กรรมการ	✓	-
4.	รองศาสตราจารย์ณสรศักดิ์ ผลโภาค *	กรรมการ	✓	✓
5.	รองศาสตราจารย์ณัฐพงษ์ เจริญพิทย์	กรรมการ	✓	-
6.	รองศาสตราจารย์สมจิต สวธนไพบุลย์	กรรมการ	✓	✓
7.	รองศาสตราจารย์สมสรร วงษ์อยู่น้อย	กรรมการ	✓	✓
8.	รองศาสตราจารย์สุนีย์ เหมะประสิทธิ์	กรรมการ	✓	✓
9.	รองศาสตราจารย์สุภาลักษณ์ ปรัชญาสิทธิกุล	กรรมการ	✓	✓
10.	ผู้ช่วยศาสตราจารย์ปรีนทร์ ชัยวิสุทธิทางกูร	กรรมการ	✓	✓
11.	ผู้ช่วยศาสตราจารย์องอาจ นัยพัฒน์	กรรมการ	-	✓
12.	อาจารย์จินดา แต่มบรรจง	กรรมการ	✓	✓
13.	อาจารย์ประมวล ศิริผันแก้ว	กรรมการ	✓	✓
14.	อาจารย์ปรีชาญ เดชศรี	กรรมการ	✓	✓
15.	อาจารย์มนัส บุญประกอบ	กรรมการ	✓	✓
16.	รองศาสตราจารย์วีระวรรณ สิทธิกรกุล	กรรมการและเลขานุการ	✓	✓
17.	อาจารย์นิรันดร์ พงษ์พันธุ์	กรรมการและผู้ช่วยเลขานุการ	✓	-
18.	นางสาวกิตติมา คงอยู่	ผู้ช่วยเลขานุการ	-	✓

*หมายเหตุ : รองศาสตราจารย์ณสรศักดิ์ ผลโภาค ดำรงตำแหน่งประธานกรรมการ ในปีการศึกษา 2548

รายนามคณะกรรมการประจำศูนย์วิทยาศาสตร์ศึกษา

	ชื่อ - นามสกุล	ตำแหน่ง
1.	รองศาสตราจารย์สมจิต สวธนไพบูลย์	ประธานกรรมการ
2.	รองศาสตราจารย์กาญจนา ชูครุวงศ์	กรรมการ
3.	รองศาสตราจารย์ณสรศักดิ์ ผลโภค	กรรมการ
4.	รองศาสตราจารย์วีระวรรณ สิทธิกรกุล	กรรมการ
5.	ผู้ช่วยศาสตราจารย์ปรีนทร์ ชัยวิสุทธิทางกูร	กรรมการ
6.	ผู้ช่วยศาสตราจารย์ศิรินุช เทียนรุ่งโรจน์	กรรมการ
7.	อาจารย์สมปราวณา วงศ์บุญหนัก	กรรมการและเลขานุการ
8.	นางสาวกิตติมา คงอยู่	ผู้ช่วยเลขานุการ
9.	นางสาวโสภาวดี บุญยฤทธิกิจ	ผู้ช่วยเลขานุการ

บุคลากรสายสนับสนุนวิชาการ ศูนย์วิทยาศาสตร์ศึกษา

	ชื่อ - สกุล	ตำแหน่ง
1.	นางสาวกิตติมา คงอยู่	เจ้าหน้าที่บริหารงานทั่วไป
2.	นางพุดธรรักษ์ เพ็ชรเยี่ยม	เจ้าหน้าที่ธุรการ
3.	นางสาวโสภาวดี บุญยฤทธิกิจ	นักวิชาการศึกษา

ภาระงานและความรับผิดชอบตามโครงสร้างการแบ่งส่วนงาน

1. สำนักงานผู้อำนวยการศูนย์วิทยาศาสตร์ศึกษา

พันธกิจ

- 1) สนับสนุนการบริหารงานของศูนย์วิทยาศาสตร์ศึกษา เพื่อการบริหารที่มีประสิทธิภาพและสามารถตรวจสอบได้
- 2) สนับสนุนการจัดการเรียนการสอนเพื่อการผลิตบัณฑิตที่มีคุณภาพและเป็นไปตามเป้าหมาย

2. ฝ่ายวิชาการ

พันธกิจ

- 1) ผลิตบัณฑิตระดับดุษฎีบัณฑิต สาขาวิชาวิทยาศาสตร์ศึกษาที่มีคุณภาพทั้งด้านวิชาการและงานวิจัยที่มีมาตรฐานในระดับสากล
- 2) ส่งเสริมและสนับสนุนกิจกรรมเพื่อความเป็นเลิศด้านวิทยาศาสตร์ศึกษา

3. ฝ่ายบริการวิชาการ

พันธกิจ

- 1) ให้บริการวิชาการด้านวิทยาศาสตร์ศึกษา
- 2) เผยแพร่วิชาการด้านวิทยาศาสตร์ศึกษาสู่ชุมชนและสังคม

แผนการดำเนินงาน

ศูนย์วิทยาศาสตร์ศึกษา มีแผนการดำเนินงานประจำปีการศึกษา 2547 – 2548 (เอกสารประกอบ 1, 2) ดังนี้
ปีการศึกษา 2547

แผนงานบริหารการศึกษา	1. ปรับปรุงโครงสร้างการบริหารงานศูนย์วิทยาศาสตร์ศึกษา
แผนงานจัดการศึกษา	1. งานรับนิสิตใหม่ 2. โครงการ/กิจกรรมพัฒนานิสิต 3. ความร่วมมือทางวิชาการกับมหาวิทยาลัยในต่างประเทศ
แผนงานบริการวิชาการ	1. การวิจัยและพัฒนาหลักสูตรการเรียนการสอนวิทยาศาสตร์ 2. การบริการวิชาการสู่ชุมชน

ปีการศึกษา 2548

แผนงานบริหารการศึกษา	1. การจัดทำแหล่งเผยแพร่ผลงานและข้อมูลศูนย์วิทยาศาสตร์ศึกษา
แผนงานจัดการศึกษา	1. งานรับนิสิตใหม่ 2. โครงการ/กิจกรรมพัฒนานิสิต 3. ความร่วมมือทางวิชาการกับมหาวิทยาลัยในต่างประเทศ
แผนงานบริการวิชาการ	1. การวิจัยและพัฒนาหลักสูตรการเรียนการสอนวิทยาศาสตร์ 2. การบริการวิชาการสู่ชุมชน

การจัดการเรียนการสอนและหลักสูตร

ศูนย์วิทยาศาสตร์ศึกษา เปิดสอนในระดับดุขฎีบัณฑิต จำนวน 1 หลักสูตร ได้แก่ หลักสูตรการศึกษาดุขฎีบัณฑิต สาขาวิชาวิทยาศาสตร์ศึกษา (ปริญญาโทต่อเนื่องปริญญาเอก) เป็นหลักสูตรการศึกษาแบบเต็มเวลา ระยะเวลาการศึกษาตลอดหลักสูตร 8 ปี หน่วยกิตตลอดหลักสูตร 84 หน่วยกิต เปิดสอนครั้งแรกในปีการศึกษา 2546 ปีการศึกษา 2547 – 2548 มีนิสิตทุกระดับชั้นปี รวม 38 คน และ 39 คน ตามลำดับ

ปีการศึกษา 2547 มีนิสิตทุกระดับชั้นปีรวม 38 คน ดังนี้

นิสิตชั้นปีที่ 1 (รุ่นปีการศึกษา 2547)	จำนวน	6 คน
นิสิตชั้นปีที่ 2 (รุ่นปีการศึกษา 2546)	จำนวน	7 คน
นิสิตชั้นปีที่ 3 (รุ่นปีการศึกษา 2545)	จำนวน	10 คน
นิสิตชั้นปีที่ 4 (รุ่นปีการศึกษา 2544)	จำนวน	10 คน
นิสิตชั้นปีที่ 5 (รุ่นปีการศึกษา 2543)	จำนวน	5 คน

ปีการศึกษา 2548 มีนิสิตทุกระดับชั้นปีรวม 39 คน ดังนี้

นิสิตชั้นปีที่ 1 (รุ่นปีการศึกษา 2548)	จำนวน	9 คน
นิสิตชั้นปีที่ 2 (รุ่นปีการศึกษา 2547)	จำนวน	6 คน
นิสิตชั้นปีที่ 3 (รุ่นปีการศึกษา 2546)	จำนวน	7 คน
นิสิตชั้นปีที่ 4 (รุ่นปีการศึกษา 2545)	จำนวน	8 คน
นิสิตชั้นปีที่ 5 (รุ่นปีการศึกษา 2544)	จำนวน	9 คน

การบริหารจัดการเรียนการสอนดำเนินงานโดยคณะกรรมการบริหารหลักสูตร สาขาวิชา วิทยาศาสตร์ศึกษา ในปีการศึกษา 2547 ประกอบด้วยคณะกรรมการ จำนวน 16 คน มีการประชุมคณะกรรมการบริหารหลักสูตรฯ จำนวน 17 ครั้ง และในปีการศึกษา 2548 ประกอบด้วยคณะกรรมการ จำนวน 13 คน มีการประชุมคณะกรรมการบริหารหลักสูตรฯ จำนวน 7 ครั้ง

ความร่วมมือกับมหาวิทยาลัยในประเทศและต่างประเทศ

ศูนย์วิทยาศาสตร์ศึกษา มหาวิทยาลัยศรีนครินทรวิโรฒ มีความร่วมมือกับมหาวิทยาลัยในประเทศภายใต้ โครงการส่งเสริมผู้มีความรู้ความสามารถพิเศษทางวิทยาศาสตร์และคณิตศาสตร์ (สควค.) ร่วมกับมหาวิทยาลัยมหิดล มหาวิทยาลัยเกษตรศาสตร์ และสถาบันส่งเสริมการสอนวิทยาศาสตร์และเทคโนโลยี (สสวท.) และความร่วมมือกับ สถาบันการศึกษาในต่างประเทศ คือ University of Wisconsin – Madison, Indiana University และ Sheffield Hallam University การจัดให้นิสิตในหลักสูตรการศึกษาคุณวุฒิปริญญาตรี สาขาวิชาวิทยาศาสตร์ศึกษา โปรแกรม ภาษาอังกฤษ ที่ได้รับทุน สควค. ไปศึกษา ค้นคว้า และหาประสบการณ์เกี่ยวกับการวิจัยในมหาวิทยาลัยต่างประเทศ เป็นเวลา 1 ปี เริ่มตั้งแต่ปีการศึกษา 2545 ดังนี้

ปีการศึกษา 2545

1. นิสิตรุ่นปีการศึกษา 2543 จำนวน 5 คน ไปศึกษา วิจัย ณ University of Wisconsin-Madison USA.

ปีการศึกษา 2546

1. นิสิตรุ่นปีการศึกษา 2544 จำนวน 4 คน ไปศึกษา วิจัย ณ University of Wisconsin-Madison USA.
2. นิสิตรุ่นปีการศึกษา 2544 จำนวน 4 คน ไปศึกษา วิจัย ณ Sheffield Hallam University UK.

ปีการศึกษา 2548

1. นิสิตรุ่นปีการศึกษา 2546 จำนวน 3 คน ไปศึกษา วิจัย ณ University of Wisconsin-Madison USA.
2. นิสิตรุ่นปีการศึกษา 2546 จำนวน 4 คน ไปศึกษา วิจัย ณ Indiana University USA.

ปีการศึกษา 2549

1. นิสิตรุ่นปีการศึกษา 2547 จำนวน 3 คน ไปศึกษา วิจัย ณ University of Wisconsin-Madison USA.
2. นิสิตรุ่นปีการศึกษา 2547 จำนวน 3 คน ไปศึกษา วิจัย ณ Indiana University USA.

จากความร่วมมือนี้ทำให้มีการแลกเปลี่ยนคณาจารย์ระหว่างสถาบัน โดยอาจารย์จากต่างประเทศจะมา ติดตามผลการศึกษา วิจัย และให้ความรู้ทางวิชาการแก่นิสิต ในทางกลับกันศูนย์วิทยาศาสตร์ศึกษาได้ส่งคณาจารย์ ไปติดตามความก้าวหน้าผลการศึกษา วิจัย ของนิสิตในต่างประเทศ ดังนี้

1. University of Wisconsin-Madison USA.

1.1 วันที่ 2 – 9 กุมภาพันธ์ พ.ศ. 2546

- 1) รองศาสตราจารย์ ดร. สมสรร วงษ์อยู่น้อย
- 2) ผู้ช่วยศาสตราจารย์ ดร. ปรินทร์ ชัยวิสุทธิทางกูร

1.2 วันที่ 24 – 28 มีนาคม พ.ศ. 2547

- 1) รองศาสตราจารย์ ดร. ประยงค์ พงษ์ทองเจริญ
- 2) รองศาสตราจารย์ ดร. สุณีย์ เหมะประสิทธิ์

- 1.3 วันที่ 4 - 11 มีนาคม พ.ศ. 2549
 - 1) รองศาสตราจารย์ ดร. ณสรณ์ ผลโภาค
 - 2) ผู้ช่วยศาสตราจารย์ ดร. ปรินทร์ ชัยวิสุทธิทางกูร
2. Indiana University USA.
 - 2.1 วันที่ 28 – 31 มีนาคม พ.ศ. 2549
 - 1) รองศาสตราจารย์ ดร. ประยงค์ พงษ์ทองเจริญ
 - 2) รองศาสตราจารย์ ดร. สุนีย์ เหมาะประสิทธิ์
 - 2.2 วันที่ 26 กุมภาพันธ์ - 3 มีนาคม พ.ศ. 2549
 - 1) รองศาสตราจารย์ ดร. ณสรณ์ ผลโภาค
 - 2) ผู้ช่วยศาสตราจารย์ ดร. ปรินทร์ ชัยวิสุทธิทางกูร
3. Sheffield Hallam University UK.
 - 3.1 วันที่ 25 – 31 มกราคม พ.ศ. 2547
 - 1) รองศาสตราจารย์ ดร. ณสรณ์ ผลโภาค
 - 2) ดร. มนัส บุญประกอบ

เป้าหมายการประกันคุณภาพการศึกษา

ศูนย์วิทยาศาสตร์ศึกษา มีเป้าหมายในการประกันคุณภาพการศึกษาเพื่อการพัฒนาประสิทธิภาพในการผลิตบัณฑิต การวิจัย และการบริหารจัดการ

ส่วนที่ 2 ส่วนสาระ

มาตรฐานที่ 1 มาตรฐานด้านคุณภาพบัณฑิต

คณาจารย์บัณฑิต สาขาวิชาวิทยาศาสตร์ศึกษา เน้นที่การเป็นผู้รอบรู้ในเนื้อหาวิทยาศาสตร์ และกระบวนการเรียนการสอนวิทยาศาสตร์ สามารถนำความรู้ไปใช้ในกรวิจัย เพื่อสร้างองค์ความรู้ด้านวิทยาศาสตร์ศึกษาใช้ความรู้จากการวิจัยไปแก้ปัญหาเกี่ยวกับการเรียนการสอนในระดับต่าง ๆ ได้อย่างต่อเนื่อง และเป็นนักวิทยาศาสตร์ศึกษาที่มีบทบาทสำคัญในการพัฒนาประเทศ

ตัวบ่งชี้ที่ 1.1 ร้อยละของบัณฑิตที่ได้งานภายใน 1 ปี รวมทั้งการประกอบอาชีพอิสระและการเรียนต่อระดับบัณฑิตศึกษา

นิสิตที่เข้ารับการศึกษาในหลักสูตรการศึกษาคณาจารย์บัณฑิต สาขาวิชาวิทยาศาสตร์ศึกษา ส่วนใหญ่เป็นข้าราชการลาศึกษาต่อและเป็นนิสิตทุน สกว. ซึ่งสถาบันส่งเสริมการสอนวิทยาศาสตร์และเทคโนโลยี (สสวท.) จะรับเข้าทำงานในระหว่างที่รอการบรรจุ โดยในปีการศึกษา 2547 มีนิสิตที่สำเร็จการศึกษาในระดับปริญญาเอก จำนวน 6 คน มีงานทำ 6 คน

สำหรับในปีการศึกษา 2548 มีนิสิตที่สำเร็จการศึกษาในระดับปริญญาเอก จำนวน 9 คน และมีงานทำจำนวน 9 คน

ตาราง 1.1 ร้อยละของบัณฑิตที่มีงานทำ

ปีการศึกษา	หลักสูตร	จำนวนบัณฑิต			เอกสารประกอบ
		จบการศึกษา	มีงานทำ	ร้อยละ	
2547	กศ.ด. วิทยาศาสตร์ศึกษา	6	6	100	1.1.1, 1.1.2
2548	กศ.ด. วิทยาศาสตร์ศึกษา	9	9	100	1.1.2, 1.1.3
	รวม	15	15		

ไม่มีการประเมิน แต่นำเสนอข้อมูลใน SAR

ตัวบ่งชี้ที่ 1.2 ร้อยละของนายจ้าง และ/หรือ ผู้ประกอบการ และ/หรือ ผู้ใช้บัณฑิตที่มีความพึงพอใจต่อบัณฑิตในระดับมากขึ้นไป

ในปีการศึกษา 2547 – 2548 ศูนย์วิทยาศาสตร์ศึกษายังไม่ได้ดำเนินการเกี่ยวกับการสำรวจข้อมูลด้านความพึงพอใจของนายจ้าง และ/หรือ ผู้ใช้บัณฑิต

ไม่มีการประเมิน

**ตัวบ่งชี้ที่ 1.3 จำนวนบทความจากปริญญานิพนธ์ หรือเทียบเท่าของนิสิตปริญญาเอกที่ตีพิมพ์
ในวารสาร หรือการนำเสนอที่เทียบเท่าต่อจำนวนปริญญานิพนธ์ปริญญาเอกหรือเทียบเท่าทั้งหมด**

ตามข้อบังคับมหาวิทยาลัยศรีนครินทรวิโรฒ ว่าด้วยการศึกษาาระดับบัณฑิตศึกษา กำหนดให้ผู้ประสงค์
จะขอรับปริญญาคุณวุฒิปดต้องมีผลงานปริญญานิพนธ์ที่ได้รับการตีพิมพ์ หรืออย่างน้อยต้องดำเนินการ
ให้ผลงานหรือส่วนหนึ่งของผลงานได้รับการยอมรับให้ตีพิมพ์ในวารสารหรือสิ่งพิมพ์ทางวิชาการ และเป็นที่ยอมรับ
ในสาขาวิชานั้น ซึ่งนิสิตระดับคุณวุฒิปดที่สำเร็จการศึกษาในปีการศึกษา 2547-2548 มีผลงานที่ได้รับการยอมรับ
ให้ตีพิมพ์ คิดเป็นร้อยละ 100

**ตาราง 1.3 จำนวนบทความจากปริญญานิพนธ์ หรือเทียบเท่าของนิสิตปริญญาเอกที่ตีพิมพ์ในวารสาร
หรือการนำเสนอที่เทียบเท่าต่อจำนวนปริญญานิพนธ์ปริญญาเอกหรือเทียบเท่าทั้งหมด**

ผู้แต่ง	ชื่อบทความ	หนังสือที่ตีพิมพ์เผยแพร่
ปีการศึกษา 2547 1. นางสาวศิริสุข เทียนรุ่งโรจน์	การพัฒนานวัตกรรมเทคโนโลยีสารสนเทศแบบบูรณาการ เพื่อการเรียนรู้วิทยาศาสตร์	"วารสารมหาวิทยาลัยศรีนครินทรวิโรฒ" ฉบับที่ 2 ปีที่ 1 พ.ศ. 2548
2. นางเนตรชนก จันทร์สว่าง	การพัฒนาหลักสูตรสถานศึกษา กลุ่มสาระการเรียนรู้ วิทยาศาสตร์เพิ่มเติมสำหรับนักเรียนช่วงชั้นที่ 3 โดยแทรก ภูมิปัญญาท้องถิ่น	"วารสารบัณฑิตวิทยาลัย" มหาวิทยาลัย ราชภัฏสกลนคร ฉบับที่ 7 ปีที่ 2 พ.ศ. 2548 (มีนาคม - พฤษภาคม 2548)
3. นางสาวยุพดี เส้นขาว	พัฒนาหน่วยการเรียนรู้เชิงบูรณาการระหว่างวิชา วิทยาศาสตร์ เรื่อง"สารและสมบัติของสาร" และวิชาการงาน อาชีพและเทคโนโลยี เรื่อง"การออกแบบและเทคโนโลยี" สำหรับ นักเรียนมัธยมศึกษาตอนปลายในประเทศไทย	"วารสารการเวก" ฉบับวันวิทยาศาสตร์แห่งชาติ ปีที่ 2/2548 พ.ศ. 2548
4. นางสาววนิดา ธนประโยชน์ศักดิ์	พัฒนาหลักสูตรวิทยาศาสตรระดับมัธยมศึกษาตอนปลาย เรื่องทรัพยากรธรรมชาติและมลพิษสิ่งแวดล้อมที่เกี่ยวข้องกับ สถานการณ์จริงโดยใช้วัฏจักรการเรียนรู้แบบสืบเสาะหาความรู้	"วารสารครุวิทยศาสตร์" สถาบันส่งเสริม การสอนวิทยาศาสตร์และเทคโนโลยี ฉบับ ที่ 13 ปีที่ 13 พ.ศ. 2548 (ม.ค. - ธ.ค. 2548)
5. นางสาวดวงพร ภูมะกา	พัฒนาหลักสูตรวิชาเคมี ระดับมัธยมศึกษาตอนปลาย โดยใช้วัฏจักรการเรียนรู้แบบสืบเสาะหาความรู้ด้วยการสอดแทรก สถานการณ์ตามสภาพจริง	"วารสารราชภัฏราชชนครินทร์" ฉบับที่ 10 ปีที่ 2 พ.ศ. 2548
6. นายประสงค์ เมธีพินิตกุล	ศึกษาการรู้วิทยาศาสตร์ของนักเรียนชั้นมัธยมศึกษาปีที่ 3 ของนักเรียนในเขตกรุงเทพมหานครและปริมณฑล	"วารสารสถาบันส่งเสริมการสอน วิทยาศาสตร์และเทคโนโลยี" ฉบับที่ 136 (พฤษภาคม - มิถุนายน 2548) ปีที่ 33 พ.ศ. 2548
ปีการศึกษา 2548 1. นางสาวสถาพร ตี๋ยง	ผลของการจัดการเรียนการสอนที่เน้นผู้เรียนเป็นศูนย์กลาง โดยวิธีการเรียนแบบร่วมมือสำหรับนักศึกษาครู	"วารสารราชภัฏราชชนครินทร์" ฉบับที่ 11 ปีที่ 3 พ.ศ. 2549
2. นายชนะวัฒน์ นუნนาค	พัฒนาหลักสูตรวิทยาศาสตรเพิ่มเติมที่เน้นแหล่งการเรียนรู้ ชุมชน	"Chukalongkhon Education Review" Volume 14 Number 1 July, 2006
3. นายอดิศักดิ์ สิงห์สีโว	พัฒนาหลักสูตรสถานศึกษา เรื่องปริมาณสัมพันธ์ ที่เน้น การพัฒนาความสามารถในการแก้ปัญหาและการตัดสินใจ	"วารสารราชภัฏราชชนครินทร์" ฉบับที่ 1 ปีที่ 3 พ.ศ. 2550

ผู้แต่ง	ชื่อบทความ	หนังสือที่ตีพิมพ์เผยแพร่
4. นางสาวน้ำฝน คูเจริญไพศาล	การพัฒนาหลักสูตรวิทยาศาสตร์ที่เน้นผู้เรียนเป็นสำคัญ เรื่อง สารเคมีในชีวิตประจำวันสำหรับนักเรียนระดับชั้นที่ 3	"วารสารราชภัฏราชชนครินทร์" ฉบับที่ 10 ปีที่ 2 พ.ศ. 2548
5. นางสาวพรทิพย์ ศิริภัทราชัย	ปัจจัยเชิงสาเหตุที่ส่งผลต่อทักษะการคิดเชิงเหตุผลทาง วิทยาศาสตร์ของนักเรียนชั้นประถมศึกษาปีที่ 4	"วารสารวิจัยศึกษาศาสตร์" มหาวิทยาลัย ศรีนครินทรวิโรฒ ฉบับที่ 6 ปี 2549 พ.ศ. 2549
6. นายประสาธ เมืองเฉลิม	การเสริมแรงการเรียนรู้วิทยาศาสตร์โดยอาศัยวัฒนธรรมท้องถิ่น	"วารสารคณะศึกษาศาสตร์" มหาวิทยาลัยศิลปากร ฉบับที่ 1 ปีที่ 3 พ.ศ. 2549
7. นางสาวอมรา เขียวรักษา	การพัฒนาหลักสูตรการฝึกอบรมเรื่อง "การประเมินผลการเรียนรู้ ตามสภาพจริงโดยใช้โรงเรียนเป็นฐานสำหรับครูวิทยาศาสตร์ ประถมศึกษา"	"วารสารพงศาด" ฉบับที่ 28 กันยายน ปีที่ 24 พ.ศ. 2548
8. นายดำเนิน ยาท่วม	ผลการจัดการเรียนรู้กลุ่มสาระวิทยาศาสตร์สำหรับนักเรียน ชั้นมัธยมศึกษา ปีที่ 4 ด้วยวัฏจักร การเรียนรู้ วัฏจักรการเรียนรู้ ร่วมกับการสะท้อนอภิปัญญา และวัฏจักรการเรียนรู้ร่วมกับการสะท้อนและความตระหนักรู้ปัญญา	"วารสารคณะศึกษาศาสตร์" ฉบับที่ 5 พ.ศ. 2548
9. นายสุรพล พหลภาคย์	การพัฒนารูปแบบการเรียนรู้วิทยาศาสตร์เรื่องชีวิตกับการดำรงชีวิต สำหรับชั้นที่ 3 โดยใช้ปัญหาเป็นฐานร่วมกับการสอนทบทวน	"วารสารวิจัยศึกษาศาสตร์" มหาวิทยาลัย ศรีนครินทรวิโรฒ ฉบับที่ 6 ปีที่ 6 พ.ศ. 2549

ตัวบ่งชี้ที่ 1.3 จำนวนบทความจากปริญญาานิพนธ์ หรือเทียบเท่าของนิสิตปริญญาเอกที่ตีพิมพ์ในวารสาร หรือการนำเสนอที่เทียบเท่าต่อจำนวนปริญญาานิพนธ์ปริญญาเอกหรือเทียบเท่าทั้งหมด

ปีการศึกษา	หลักสูตร	จำนวนปริญญา นิพนธ์ทั้งหมด	จำนวนปริญญาานิพนธ์ ที่ตีพิมพ์เผยแพร่	ร้อยละ	เอกสาร ประกอบ
2547	กศ.ด. วิทยาศาสตร์ศึกษา	6	6	100	1.3.1, 1.3.2
2548	กศ.ด. วิทยาศาสตร์ศึกษา	9	9	100	1.3.2, 1.3.3

การประเมิน อยู่ในระดับ 5

ตัวบ่งชี้ที่ 1.4 จำนวนบทความจากปริญญาานิพนธ์ หรือเทียบเท่าของนิสิตปริญญาโทที่ตีพิมพ์ เผยแพร่ต่อจำนวนปริญญาานิพนธ์ปริญญาโท หรือเทียบเท่าทั้งหมด

ตั้งแต่ปีการศึกษา 2546 ศูนย์วิทยาศาสตร์ศึกษา ได้หยุดการรับนิสิตใหม่หลักสูตรปริญญาการศึกษา มหาบัณฑิต ดังนั้นจึงไม่มีการประเมิน

ไม่มีการประเมิน

สรุปผลการประเมินตามมาตรฐานที่ 1 มาตรฐานด้านคุณภาพบัณฑิต

มาตรฐานและตัวบ่งชี้	ระดับการประเมิน	สิ่งที่เกิดขึ้นจริง	ผลการประเมินตนเอง					หมายเลข เอกสาร ประกอบ
			5	4	3	2	1	
มาตรฐานที่ 1 : มาตรฐานด้านคุณภาพบัณฑิต 1.1 ร้อยละของบัณฑิตที่ได้อ่านภายใน 1 ปี รวมทั้งการประกอบอาชีพอิสระและการเรียนต่อระดับบัณฑิตศึกษา	ไม่มีการประเมิน	นิสิตส่วนใหญ่มีงานทำก่อนเข้ามาศึกษา	-	-	-	-	-	1.1.1 1.1.2 1.1.3
1.2 ร้อยละของนายจ้างและ/หรือผู้ใช้บัณฑิตที่มีความพึงพอใจต่อบัณฑิตในระดับมากขึ้นไป	ไม่มีการประเมิน	ไม่มีการสำรวจ	-	-	-	-	-	-
1.3 จำนวนบทความจากปริญญา-นิพนธ์หรือเทียบเท่าของนิสิตปริญญาเอกที่ตีพิมพ์ในวารสารหรือ การนำเสนอที่เทียบเท่าต่อจำนวนปริญญา-นิพนธ์ปริญญาเอกหรือเทียบเท่าทั้งหมด	5 หมายถึง มากกว่าร้อยละ 40 ของปริญญา-นิพนธ์	- ปีการศึกษา 2547 บทความจากปริญญา-นิพนธ์ของนิสิตระดับปริญญาเอกที่ได้รับการยอมรับให้ตีพิมพ์ในวารสารคิดเป็นร้อยละ 100	✓					1.3.1 1.3.2
	4 หมายถึง ร้อยละ 31 – 40 ของปริญญา-นิพนธ์							
	3 หมายถึง ร้อยละ 21 – 30 ของปริญญา-นิพนธ์							
	2 หมายถึง ร้อยละ 11 – 20 ของปริญญา-นิพนธ์	- ปีการศึกษา 2548 บทความจากปริญญา-นิพนธ์ของนิสิตระดับปริญญาเอกที่ได้รับการยอมรับให้ตีพิมพ์ในวารสารคิดเป็นร้อยละ 100	✓					1.3.2 1.3.3
	1 หมายถึง น้อยกว่าร้อยละ 11 ของปริญญา-นิพนธ์							
1.4 จำนวนบทความจากปริญญา-นิพนธ์ หรือ เทียบเท่าของนิสิตปริญญาโทที่ตีพิมพ์เผยแพร่ต่อจำนวนปริญญา-นิพนธ์ปริญญาโทหรือเทียบเท่าทั้งหมด	ไม่มีการประเมิน	หยุดการรับนิสิตใหม่ระดับปริญญาโทเมื่อปีการศึกษา 2546	-	-	-	-	-	ไม่มีข้อมูล

มาตรฐานที่ 2 มาตรฐานด้านกระบวนการเรียนรู้

ศูนย์วิทยาศาสตร์ศึกษามีกระบวนการจัดการเรียนรู้ที่เน้นผู้เรียนเป็นสำคัญ โดยจัดกระบวนการเรียนการสอนที่เน้นให้ผู้เรียนได้ศึกษา ดูงานจากสถานศึกษา ฝึกการทำวิจัย และมีส่วนร่วมในการนำผลการวิจัยไปใช้ในการจัดกิจกรรม บริการวิชาการแก่ครูผู้สอนวิทยาศาสตร์ในระดับต่าง ๆ เพื่อให้บัณฑิตได้ใช้ความรู้ในการแก้ไขปัญหาจากสถานการณ์จริง และมีการทำงานร่วมกันอย่างเป็นระบบ และเต็มศักยภาพ

ตัวบ่งชี้ที่ 2.1 ร้อยละของจำนวนหลักสูตรที่มีการปรับปรุงเมื่อครบรอบหลักสูตร

ในปีการศึกษา 2544 – 2545 ศูนย์วิทยาศาสตร์ศึกษา รับผิดชอบการประสานงานและจัดการเรียนการสอน ใน 2 หลักสูตร คือ หลักสูตรการศึกษามหาบัณฑิต และหลักสูตรการศึกษาดุษฎีบัณฑิต สาขาวิชาวิทยาศาสตร์ศึกษา ต่อมาในปีการศึกษา 2545 – 2546 ได้ปรับปรุงหลักสูตรให้มีความต่อเนื่องเป็นหลักสูตรการศึกษามหาบัณฑิตและการศึกษาดุษฎีบัณฑิต (ปริญญาโทต่อเนื่องปริญญาเอก) สาขาวิชาวิทยาศาสตร์ศึกษา ดังนั้น ในปีการศึกษา 2547 และปีการศึกษา 2548 จึงยังไม่ครบรอบการปรับปรุงหลักสูตร

ไม่มีการประเมิน

ตัวบ่งชี้ที่ 2.2 ร้อยละของจำนวนรายวิชาที่มีการจัดการเรียนรู้ โดยเน้นผู้เรียนเป็นสำคัญ ส่งเสริมประสบการณ์จริง

ศูนย์วิทยาศาสตร์ศึกษาเน้นการจัดการเรียนการสอนโดยเน้นผู้เรียนเป็นสำคัญ ซึ่งผู้เรียนจะมีโอกาสได้อภิปรายในหัวข้อต่าง ๆ ร่วมกัน รวมทั้งการทำวิจัย ศึกษา ค้นคว้าด้วยตนเอง เพื่อนำไปสู่การปฏิบัติจริง โดยในปีการศึกษา 2547 ศูนย์ฯ ได้เปิดสอน จำนวน 16 รายวิชา เป็นรายวิชาที่จัดการเรียนรู้โดยเน้นผู้เรียนเป็นสำคัญ และส่งเสริมการค้นคว้าเพื่อให้บัณฑิตสามารถปฏิบัติได้จริง จำนวน 9 รายวิชา สำหรับปีการศึกษา 2548 ศูนย์ฯ ได้เปิดสอน จำนวน 12 รายวิชา เป็นรายวิชาที่จัดการเรียนรู้โดยเน้นผู้เรียนเป็นสำคัญและการค้นคว้าเพื่อให้บัณฑิตสามารถปฏิบัติได้จริง จำนวน 11 รายวิชา

นอกจากนี้ ศูนย์วิทยาศาสตร์ศึกษา มหาวิทยาลัยศรีนครินทรวิโรฒ มีความร่วมมือกับสถาบันการศึกษา ในต่างประเทศ คือ University of Wisconsin-Madison, Indiana University และ Sheffield Hallam จึงมีผู้เชี่ยวชาญจากต่างประเทศมาเป็นวิทยากรบรรยายพิเศษ ประชุมเชิงปฏิบัติการ เพื่อแลกเปลี่ยนประสบการณ์ด้านวิทยาศาสตร์ศึกษากับคณาจารย์และนิสิตเป็นระยะ ตามความเหมาะสม

ตาราง 2.2 รายวิชาที่เปิดสอน ปีการศึกษา 2547 - 2548

ลำดับที่	รหัสวิชา	หน่วยกิต	ชื่อวิชา	ปีการศึกษา	
				2547	2548
1	SCE 511	2(2-0)	Main Concepts in Chemistry I	✓	✓
2	SCE 512	2(2-0)	Main Concepts in Chemistry II	✓	✓
3	SCE 513	1(0-3)	Chemistry Laboratory	✓	✓
4	SCE 521	5(5-0)	Main Concepts in Biology	✓	✓
5	SCE 531	3(3-0)	Main Concepts in Physics I	✓	✓

ลำดับที่	รหัสวิชา	หน่วยกิต	ชื่อวิชา	ปีการศึกษา	
				2547	2548
6	SCE 532	2(2-0)	Main Concepts in Physics II	✓	✓
7	SCE 541	3(3-0)	Nature, History and Philosophy of Science	✓	✓
8	SCE 551	3(2-2)	Quantitative and Qualitative Research for Science	✓	✓
9	SCE 601	3(3-0)	Thematic Science	✓	✓
10	SCE 602	2(2-0)	Seminar in Science and Technology	✓	
11	SCE 606	3(3-0)	Geology for Science Education		✓
12	SCE 615	3(3-0)	Chemistry in Environmental Science for Science	✓	-
13	SCE 634	3(3-0)	Advanced Modern Physics	✓	-
14	SCE 642	3(3-0)	Seminar in Science Education Research	✓	-
15	SCE 643	2(3-0)	Research and Development in Science Curriculum	✓	-
16	SCE 644	3(3-0)	Applied Psychology for Science Education	-	✓
17	SCE 646	2(2-0)	Cultivation of Scientific of Mind	✓	
18	SCE 653	2(2-0)	Advanced Assessment in Science Teaching and Learning	✓	✓
รวม จำนวนหน่วยกิต				41	32

ตัวบ่งชี้ที่ 2.2 ร้อยละของจำนวนรายวิชาที่มีการจัดการเรียนรู้ โดยเน้นผู้เรียนเป็นสำคัญ ส่งเสริมประสบการณ์จริง

ปีการศึกษา	หลักสูตร	จำนวนรายวิชา ในหลักสูตรทั้งหมด	จำนวนรายวิชา ในหลักสูตรที่เปิดสอน	รายวิชาที่เน้นผู้เรียน เป็นสำคัญ ส่งเสริม ประสบการณ์จริง		เอกสาร ประกอบ
				จำนวน	ร้อยละ	
2547	กศ.ด. วิทยาศาสตร์ศึกษา	46	16	9	56.25	2.2.1
2548	กศ.ด. วิทยาศาสตร์ศึกษา	46	12	11	91.66	2.2.1

การประเมิน อยู่ในระดับ 3 และ 5

ตัวบ่งชี้ที่ 2.3 จำนวนรายวิชาที่มีการจัดการเรียนการสอนที่เน้นการปลูกฝังคุณธรรม จริยธรรม
 ศูนย์วิทยาศาสตร์ศึกษา จัดการเรียนการสอนในระดับคุชกุฎบัณฑิต ซึ่งเป็นการจัดการเรียนการสอนในระดับสูง
 ดังนั้น รายวิชาที่เปิดสอน ผู้สอนมีการสอดแทรกการปลูกฝังคุณธรรม จริยธรรมแก่นิสิต เพื่อให้ให้นิสิตที่สำเร็จการศึกษา
 เป็นนักวิทยาศาสตร์ศึกษาที่มีความรู้คุณธรรมประหนึ่งมีความรู้ประดุจนักปราชญ์ และมีความประพฤติประดุจผู้ทรงศีล

**ตัวบ่งชี้ที่ 2.3 จำนวนรายวิชาที่มีการจัดการเรียนการสอนที่เน้นการปลูกฝังคุณธรรม จริยธรรม จำแนกตาม
 ปีการศึกษา 2547 – 2548**

ปีการศึกษา	หลักสูตร	จำนวนรายวิชา ในหลักสูตรทั้งหมด	จำนวนรายวิชา ในหลักสูตรที่เปิดสอน	รายวิชาที่เน้นการปลูกฝัง คุณธรรมจริยธรรม		เอกสาร ประกอบ
				จำนวน	ร้อยละ	
2547	กศ.ด. วิทยาศาสตร์ศึกษา	46	16	9	56.25	2.2.1
2548	กศ.ด. วิทยาศาสตร์ศึกษา	46	12	11	91.66	2.2.1

ไม่มีการประเมิน แต่นำเสนอข้อมูลใน SAR

**ตัวบ่งชี้ที่ 2.4 ร้อยละของจำนวนอาจารย์ที่ได้รับการประเมินคุณภาพการสอนตั้งแต่ระดับดีขึ้นไป
 จากการประเมินของนิสิต**

ศูนย์วิทยาศาสตร์ศึกษา ได้จัดดำเนินการให้นิสิตกรอกแบบประเมินอาจารย์ผู้สอนและอาจารย์พิเศษ
 ในปีการศึกษา 2547 อาจารย์ที่ได้รับการประเมินคุณภาพการสอนจากนิสิต จำนวน 12 คน ผลการประเมินในระดับดี
 ขึ้นไป 11 คน คิดเป็นร้อยละ 91.66 และในปีการศึกษา 2548 อาจารย์ที่ได้รับการประเมินคุณภาพการสอนจากนิสิต
 จำนวน 12 คน ผลการประเมินในระดับดีขึ้นไป จำนวน 12 คน คิดเป็นร้อยละ 100

**ตัวบ่งชี้ที่ 2.4 ร้อยละของจำนวนอาจารย์ที่ได้รับการประเมินคุณภาพการสอนตั้งแต่ระดับดีขึ้นไป
 จากการประเมินของนิสิต**

ปี การศึกษา	จำนวน อาจารย์ ทั้งหมด	จำนวนอาจารย์ ที่ได้รับการ ประเมิน	ผลการประเมินคุณภาพการสอน										เอกสาร ประกอบ
			มาก (ดีมาก)		ค่อนข้างมาก(ดี)		ปานกลาง		ค่อนข้างน้อย		น้อย		
			จำนวน	ร้อยละ	จำนวน	ร้อยละ	จำนวน	ร้อยละ	จำนวน	ร้อยละ	จำนวน	ร้อยละ	
2547	12	11	2	16.67	9	75.00	1	8.33	-	-	-	-	2.4.1
2548	12	12	7	58.33	5	41.67	-	-	-	-	-	-	2.4.1

การประเมิน อยู่ในระดับ 5

ตัวบ่งชี้ที่ 2.5 จำนวนงานวิจัยเพื่อพัฒนากระบวนการเรียนรู้

ศูนย์วิทยาศาสตร์ศึกษา ทำการวิจัยโดยได้รับการสนับสนุนงบประมาณการวิจัยจากสถาบันส่งเสริมการสอนวิทยาศาสตร์และเทคโนโลยี (สสวท.) ภายใต้ชุดโครงการวิจัยต่อเนื่อง 5 ปี ตั้งแต่ปีงบประมาณ 2545 - 2549 (เอกสารประกอบ 2.5.1) เพื่อดำเนินการวิจัยและพัฒนาหลักสูตรวิทยาศาสตร์ ทั้งนี้งานวิจัยที่ดำเนินการแล้วเสร็จมีการนำไปใช้ในการบริการวิชาการของศูนย์วิทยาศาสตร์ศึกษา และเปิดโอกาสให้นิสิตในหลักสูตรการศึกษาดุษฎีบัณฑิตร่วมเป็นคณะผู้วิจัย เพื่อพัฒนากระบวนการเรียนรู้ในหลักสูตรของศูนย์วิทยาศาสตร์ศึกษา

ตาราง 2.5 จำนวนงานวิจัยที่ดำเนินการแล้วเสร็จในปีการศึกษา 2548

โครงการวิจัย	ระยะเวลา	งบประมาณ	หัวหน้าโครงการ	เอกสารประกอบ
1. การวิจัยและพัฒนาวัตกรรมการเรียนรู้ด้านการใช้วิทยาศาสตร์อย่างมีคุณธรรมและจริยธรรม	2 ปี ก.ค. 45 – มิ.ย. 46 ธ.ค. 47- พ.ย.48	100,400 85,000	รศ.สมจิต สวธนไพบุลย์	2.5.2
2. การวิจัยและพัฒนาวัตกรรมการค้นคว้าวิทยาศาสตร์สู่การสื่อสารแบบสร้างสรรค์บนอินเทอร์เน็ต	2 ปี ก.ย. 46 – ส.ค. 47 ธ.ค. 47 - พ.ย. 48	100,400 85,000	รศ.สมจิต สวธนไพบุลย์	2.5.3
3. การวิจัยและพัฒนาชุดฝึกอบรมการวิเคราะห์หลักสูตรที่ใช้โรงเรียนเป็นฐาน	2 ปี ก.ย. 46 – ส.ค.47 ธ.ค. 47 - พ.ย. 48	156,400 85,000	รศ.สมจิต สวธนไพบุลย์	2.5.4
4. การวิจัยและพัฒนาวัตกรรมการสื่อสารทางวิทยาศาสตร์แบบหลากหลายภาษาสู่เทคโนโลยีสารสนเทศและการสื่อสาร (ICT/IT)	2 ปี ก.ย. 46 – ส.ค.47 ธ.ค. 47 - พ.ย. 48	146,400 85,000	รศ.สมจิต สวธนไพบุลย์	2.5.5
5. การวิจัยและพัฒนาชุดการเรียนการสอนทางวิทยาศาสตร์แบบยั่งยืน	2 ปี ก.ย. 46 – ส.ค. 47 ธ.ค. 47 - พ.ย. 48	198,400 140,000	รศ.สมจิต สวธนไพบุลย์	2.5.6

การประเมิน อยู่ในระดับ 5

สรุปผลการประเมินตามมาตรฐานที่ 2 มาตรฐานด้านกระบวนการเรียนรู้

มาตรฐานและตัวบ่งชี้	ระดับการประเมิน	สิ่งที่เกิดขึ้นจริง	ผลการประเมินตนเอง					หมายเลขเอกสารประกอบ
			5	4	3	2	1	
มาตรฐานที่ 2 : มาตรฐานด้านกระบวนการเรียนรู้ 2.1 ร้อยละของจำนวนหลักสูตรที่มีการปรับปรุงเมื่อครบรอบหลักสูตร	ไม่มีการประเมิน	- ยังไม่ครบรอบการปรับปรุงหลักสูตร	-	-	-	-	-	-
2.2 ร้อยละของจำนวนรายวิชาที่มีการจัดการเรียนรู้ โดยเน้นผู้เรียนเป็นสำคัญส่งเสริมประสบการณ์จริง	5 หมายถึง มากกว่าร้อยละ 80 ของรายวิชาในหลักสูตรที่เปิดสอน	- ในปีการศึกษา 2547 เปิดสอนทั้งสิ้น 16 รายวิชา เป็นวิชาที่จัดการเรียนการสอนโดยเน้นผู้เรียนเป็นสำคัญ ส่งเสริมประสบการณ์ จำนวน 9 รายวิชา คิดเป็นร้อยละ 56.25			✓			2.2.1
	4 หมายถึง ร้อยละ 61 – 80 ของรายวิชาในหลักสูตรที่เปิดสอน	- ในปีการศึกษา 2548 เปิดสอนทั้งสิ้น 12 รายวิชา เป็นวิชาที่จัดการเรียนการสอนโดยเน้นผู้เรียนเป็นสำคัญ ส่งเสริมประสบการณ์จริง จำนวน 11 รายวิชา คิดเป็นร้อยละ 91.66	✓					2.2.1
2.3 จำนวนหลักสูตรที่มีการจัดการเรียนการสอนที่เน้นการปลูกฝังคุณธรรม จริยธรรม	ไม่ประเมิน แต่นำเสนอข้อมูลใน SAR	- อาจารย์ผู้สอนได้สอดแทรกการปลูกฝังคุณ ธรรม จริยธรรม แก่นิสิต ผ่านรายวิชาที่สอน	-	-	-	-	-	2.2.1
2.4 ร้อยละของจำนวนอาจารย์ที่ได้รับการประเมินคุณภาพการสอน ตั้งแต่ระดับดีขึ้นไป จาก การประเมินของนิสิต	5 หมายถึง มากกว่าร้อยละ 80 ของอาจารย์ที่ได้รับการประเมิน	- ในปีการศึกษา 2547 ผู้สอนที่ได้รับการประเมิน ตั้งแต่ระดับดีขึ้นไป จำนวน 9 คน คิดเป็นร้อยละ 56.25	✓					2.4.1
	4 หมายถึง ร้อยละ 61 – 80 ของอาจารย์ที่ได้รับการประเมิน	- ในปีการศึกษา 2548 ผู้สอนที่ได้รับการประเมิน ตั้งแต่ระดับดีขึ้นไป จำนวน 11คน คิดเป็นร้อยละ 11.66	✓					2.4.1
	3 หมายถึง ร้อยละ 41 – 60 ของอาจารย์ที่ได้รับการประเมิน							
	2 หมายถึง ร้อยละ 21 – 40 ของอาจารย์ที่ได้รับการประเมิน							
2.5 จำนวนงานวิจัยเพื่อพัฒนากระบวนการเรียนรู้	5 หมายถึง มากกว่า 3 เรื่องต่อปี	- ในปีการศึกษา 2547 และ 2548 มีโครงการวิจัยที่ ดำเนินการแล้วเสร็จ 5 โครงการ	✓					2.5.2
	4 หมายถึง มี 3 เรื่องต่อปี							ถึง
	3 หมายถึง มี 2 เรื่องต่อปี							2.5.6
	2 หมายถึง มี 1 เรื่องต่อปี							
	1 หมายถึง ไม่มี							

มาตรฐานที่ 3 มาตรฐานด้านการสนับสนุนการเรียนรู้

การจัดการเรียนการสอนในหลักสูตรการศึกษาดุษฎีบัณฑิต สาขาวิชาวิทยาศาสตร์ศึกษา ทั้งโปรแกรมภาษาไทย และโปรแกรมภาษาอังกฤษ จะเชิญอาจารย์พิเศษที่มีความรู้ ความเชี่ยวชาญ จากภายในและภายนอกมหาวิทยาลัย เพื่อจัดการศึกษาให้มีประสิทธิภาพและเกิดประโยชน์แก่นิสิตสูงสุด นอกจากนี้ศูนย์วิทยาศาสตร์ศึกษาได้ประสานความร่วมมือกับองค์กรต่าง ๆ เพื่อเตรียมความพร้อมให้แก่นิสิตโปรแกรมภาษาอังกฤษ ซึ่งได้รับทุนการศึกษาจากสถาบันส่งเสริมการสอนวิทยาศาสตร์และเทคโนโลยี (สสวท.) สำหรับการไปศึกษา วิจัย ในสถาบันการศึกษาต่างประเทศเป็นเวลา 1 ปี

ตัวบ่งชี้ที่ 3.1 อาจารย์ประจำทุกระดับต่อจำนวนนิสิตเต็มเวลาเทียบเท่า

ศูนย์วิทยาศาสตร์ศึกษาเป็นส่วนงานในกำกับของมหาวิทยาลัย ซึ่งทำหน้าที่ประสานงานการจัดการเรียนการสอนในระดับดุษฎีบัณฑิต สาขาวิชาวิทยาศาสตร์ศึกษา โดยไม่มีอาจารย์ประจำแต่ได้รับความร่วมมือจากอาจารย์ทั้งภายในและภายนอกมหาวิทยาลัย (เอกสารประกอบ 3.1.1) ซึ่งในปีการศึกษา 2547 มีนิสิตเต็มเวลาเทียบเท่าจำนวน 38 คน และในปีการศึกษา 2548 มีนิสิตเต็มเวลาเทียบเท่า จำนวน 39 คน

ไม่มีการประเมิน

ตัวบ่งชี้ที่ 3.2 งบประมาณดำเนินการจริงต่อนิสิตเต็มเวลาเทียบเท่า

ในปีงบประมาณ 2547 ศูนย์วิทยาศาสตร์ศึกษา มีงบดำเนินการจริง ได้แก่ งบประมาณในหมวดค่าจ้างชั่วคราว หมวดค่าตอบแทนใช้สอยและวัสดุ หมวดค่าสาธารณูปโภค หมวดเงินอุดหนุน หมวดรายจ่ายอื่น (เอกสารประกอบ 3.2.1) และค่าเสื่อมราคา (เอกสารประกอบ 3.2.2) โดยไม่รวมงบลงทุน (ครุภัณฑ์ ที่ดินและสิ่งก่อสร้าง) จากงบประมาณแผ่นดินและงบประมาณเงินรายได้ จำนวน 3,780,236.99 บาท ต่อนิสิตเต็มเวลาเทียบเท่า 38 คน

ในปีการศึกษา 2548 ศูนย์วิทยาศาสตร์ศึกษา มีงบดำเนินการจริง (เอกสารประกอบ 3.2.3) และค่าเสื่อมราคา (เอกสารประกอบ 3.2.4) เท่ากับ 4,635,956.16 บาท ต่อนิสิตเต็มเวลาเทียบเท่า 39 คน

ตาราง 3.2 งบประมาณดำเนินการจริงต่อนิสิตเต็มเวลาเทียบเท่า

ปีงบประมาณ	งบดำเนินการจริง	นิสิตเต็มเวลาเทียบเท่า	งบดำเนินการต่อนิสิต
2547 (ต.ค. 46 – ก.ย. 47)	3,780,236.99	38*	99,479.92 : 1
1. งบประมาณแผ่นดิน	-		
2. งบประมาณเงินรายได้	3,258,578.00		
3. ค่าเสื่อมราคา	521,658.99		
2548 (ต.ค. 47 – ก.ย. 48)	4,635,956.16	39*	118,870.67 : 1
1. งบประมาณแผ่นดิน	250,000.00		
2. งบประมาณเงินรายได้	3,510,100.00		
3. ค่าเสื่อมราคา	875,856.16		

* ดูรายละเอียดภาคผนวก ตาราง 4

งบดำเนินการจริงที่เบิกจ่ายจากงบประมาณแผ่นดิน ประกอบด้วยค่าใช้จ่าย ดังนี้

1. ค่าจ้างผู้มีความรู้ความสามารถพิเศษเป็นอาจารย์

งบดำเนินการจริงที่เบิกจ่ายจากเงินรายได้ ประกอบด้วยค่าใช้จ่าย ดังนี้

1. หมวดค่าจ้างชั่วคราว
2. หมวดค่าตอบแทนใช้สอยและวัสดุ
3. หมวดค่าสาธารณูปโภค
4. หมวดเงินอุดหนุน
5. หมวดรายจ่ายอื่น

ไม่มีการประเมิน แต่นำเสนอข้อมูลใน SAR

ตัวบ่งชี้ที่ 3.3 ร้อยละของอาจารย์ประจำที่มีวุฒิปริญญาเอกหรือเทียบเท่า

เนื่องจากศูนย์วิทยาศาสตร์ศึกษาไม่มีอาจารย์ประจำ จึงไม่มีการประเมิน

ไม่มีการประเมิน

ตัวบ่งชี้ที่ 3.4 จำนวนคอมพิวเตอร์ที่ใช้ในการเรียนการสอนต่อจำนวนนิสิตเต็มเวลาเทียบเท่า

ในปีการศึกษา 2547 มีเครื่องคอมพิวเตอร์ที่ใช้สำหรับการเรียนการสอน และศึกษา ค้นคว้านอกห้องเรียนของนิสิต จำนวน 6 เครื่อง คิดเป็น 6 คน : 1 เครื่อง

ในปีการศึกษา 2548 มีเครื่องคอมพิวเตอร์ที่ใช้สำหรับการเรียนการสอน และศึกษา ค้นคว้านอกห้องเรียนของนิสิต จำนวน 7 เครื่อง คิดเป็นอัตราส่วน 6 คน : 1 เครื่อง

ทั้งนี้ นิสิตที่ได้รับทุนการศึกษาตามโครงการส่งเสริมผู้มีความรู้ความสามารถพิเศษทางวิทยาศาสตร์และคณิตศาสตร์ (สควค.) จากสถาบันส่งเสริมการสอนวิทยาศาสตร์และเทคโนโลยี (สสวท.) จะได้รับการสนับสนุนทุนการศึกษาในส่วนของอุปกรณ์เครื่องคอมพิวเตอร์ 1 เครื่อง/คน ภายในวงเงิน 40,000 บาท

ไม่มีการประเมิน แต่นำเสนอข้อมูลใน SAR

ตัวบ่งชี้ที่ 3.5 ค่าใช้จ่ายทั้งหมดที่ใช้ในระบบห้องสมุดและศูนย์สารสนเทศต่อจำนวนนิสิตเต็มเวลาเทียบเท่า

ศูนย์วิทยาศาสตร์ศึกษาได้จัดห้อง 6 – 208 เป็นห้องสำหรับศึกษา ค้นคว้า นอกเวลาเรียนของนิสิต ซึ่งมีตู้หนังสือ จำนวน 2 ตู้ ประกอบด้วยปฏิญานิพนธ์ของศิษย์เก่าทั้งในระดับปริญญาโท ปริญญาเอก งานวิจัยของอาจารย์และหนังสืออื่น ๆ ที่ได้รับความอนุเคราะห์จากอาจารย์ผู้สอน และหน่วยงานต่าง ๆ นอกจากนี้ยังมีเครื่องคอมพิวเตอร์ สำหรับให้นิสิตใช้ค้นคว้าข้อมูลผ่านระบบอินเทอร์เน็ต โดยในปีการศึกษา 2547 มีจำนวน 4 เครื่อง และในปีการศึกษา 2548 จำนวน 5 เครื่อง ทั้งนี้ นิสิตสามารถใช้บริการที่สำนักหอสมุดกลางของมหาวิทยาลัยได้ตามสิทธิ์

ไม่มีการประเมิน

สรุปผลการประเมินตามมาตรฐานที่ 3 มาตรฐานด้านการสนับสนุนการเรียนรู้

มาตรฐานและตัวบ่งชี้	ระดับ การประเมิน	สิ่งที่เกิดขึ้นจริง	ผลการประเมินตนเอง					หมายเลข เอกสาร ประกอบ
			5	4	3	2	1	
มาตรฐานที่ 3 : มาตรฐาน ด้านการสนับสนุนการเรียนรู้								
3.1 อาจารย์ประจำทุกระดับต่อจำนวน นิสิตเต็มเวลาเทียบเท่า	ไม่มีการประเมิน	ไม่มีอาจารย์ประจำ	-	-	-	-	-	-
3.2 งบประมาณดำเนินการจริงต่อนิสิต เต็มเวลาเทียบเท่า	ไม่มีการประเมิน	ไม่มีอาจารย์ประจำ	-	-	-	-	-	-
3.3 ร้อยละของอาจารย์ประจำที่มีวุฒิ ปริญญาเอกหรือเทียบเท่า	ไม่มีการประเมิน	ไม่มีอาจารย์ประจำ	-	-	-	-	-	-
3.4 จำนวนเครื่องคอมพิวเตอร์ที่ใช้ใน การเรียนการสอนต่อจำนวนนิสิตเต็ม เวลาเทียบเท่า	ไม่มีการประเมิน แต่นำเสนอข้อมูลใน SAR	- ปีการศึกษา 2547 มี คอมพิวเตอร์ต่อ จำนวนนิสิต คิดเป็น 6 คน : 1 เครื่อง	-	-	-	-	-	-
		- ปีการศึกษา 2548 คอมพิวเตอร์ต่อ จำนวนนิสิต คิดเป็น 6 คน : 1 เครื่อง	-	-	-	-	-	-
3.5 ค่าใช้จ่ายทั้งหมดที่ใช้ในระบบ ห้องสมุดและศูนย์สารสนเทศต่อนิสิต เต็มเวลาเทียบเท่า	ไม่มีการประเมิน	-	-	-	-	-	-	-

มาตรฐานที่ 4 : มาตรฐานด้านการพัฒนานิสิต

ศูนย์วิทยาศาสตร์ศึกษา ดำเนินงานตามภารกิจของมหาวิทยาลัยในการผลิตบัณฑิตให้มีศักยภาพและพัฒนาการในทุกด้าน ไม่ว่าจะเป็น ด้านร่างกาย สติปัญญา อารมณ์ และสังคม รวมถึงการสอดแทรกจิตสำนึกด้านการอนุรักษ์ธรรมชาติและสิ่งแวดล้อม โดยผ่านการจัดกิจกรรมโครงการพัฒนานิสิตในทุกปีการศึกษา

ตัวบ่งชี้ที่ 4.1 จำนวนกิจกรรม/โครงการพัฒนานิสิตต่อจำนวนนิสิตทั้งหมด

ศูนย์วิทยาศาสตร์ศึกษาให้ความสำคัญกับการพัฒนานิสิตในด้านต่าง ๆ ทั้งด้านวิชาการ ศิลปวัฒนธรรม คุณธรรมจริยธรรม โดยมีอาจารย์ที่ได้รับมอบหมายเป็นผู้ดูแลและติดตามโครงการ ทั้งนี้ ศูนย์ฯ ได้จัดให้มีโครงการเสริมสร้างประสบการณ์ให้แก่นิสิตได้เรียนรู้จากแหล่งเรียนรู้ภายนอกมหาวิทยาลัย ในส่วนที่เกี่ยวข้องกับการศึกษา ภูมิปัญญาของปราชญ์ชาวบ้าน ตลอดจนการเพิ่มพูนศักยภาพของนิสิตในด้านภาษาโดยเชิญวิทยากรชาวต่างประเทศ เพื่อเตรียมความพร้อมให้กับนิสิตในการไปศึกษา วิจัยในต่างประเทศ

นอกจากนี้ ยังส่งเสริมโครงการศึกษาดูงานที่เกี่ยวข้องกับรายวิชาเพื่อเสริมสร้างประสบการณ์ภายนอกห้องเรียนโดยการออกภาคสนาม เพื่อให้ นิสิตสามารถเรียนรู้ได้จากสถานที่จริง

ตาราง 4.1 จำนวนกิจกรรม/โครงการพัฒนานิสิตต่อจำนวนนิสิตทั้งหมด

ชื่อโครงการ	ระยะเวลา ดำเนินการ	พัฒนานิสิตในด้าน			เอกสาร ประกอบ
		วิชาการ	วัฒนธรรม	คุณธรรม จริยธรรม	
ปีการศึกษา 2547					
1. โครงการประชุมวิชาการด้านวิทยาศาสตร์ศึกษา ครั้งที่ 3	ส.ค. 47	✓	-	✓	4.1.1
2. โครงการเสริมสร้างประสบการณ์ด้านวิทยาศาสตร์และวิทยาศาสตร์ศึกษา	มิ.ย.-ก.ย. 47	✓	-	✓	4.1.2
3. โครงการเตรียมความพร้อมของนิสิตเพื่อไปศึกษา วิจัยในต่างประเทศ	ก.ค. 47-มี.ค.48	✓	-	✓	4.1.3
4. กิจกรรมวันไหว้ครู	ส.ค. 47	-	✓	✓	4.1.4
5. โครงการสืบสานความร่วมมือทางวิชาการด้านวิทยาศาสตร์ศึกษา	พ.ค.-มิ.ย.48	✓	-	✓	4.1.5
ปีการศึกษา 2548					
1. โครงการประชุมวิชาการด้านวิทยาศาสตร์ศึกษา ครั้งที่ 4	ก.พ. 49	✓	-	✓	4.1.6
2. โครงการสัมมนางานวิจัยด้านวิทยาศาสตร์ศึกษา สำหรับนิสิตหลักสูตรการศึกษาคุษฎีบัณฑิต สาขาวิชา วิทยาศาสตร์ศึกษา					4.1.7
- หัวข้อ PISA Project : Science Educational Research	4 ส.ค. 48	✓	-	✓	
หัวข้อ A Study on Scientific Literacy of Grade 9 Students in Bangkok Metropolis and its vicinity	14 ก.ย. 48	✓	-	✓	
- หัวข้อ Authentic Assessment	16 ก.ย. 48	✓	-	✓	
- สะท้อนแนวความคิดการทำวิจัยด้านวิทยาศาสตร์	7 ก.พ. 49	✓	-	✓	
- หัวข้อ แนวคิดในการสร้างนวัตกรรมสำหรับการทำปริญญา นิพนธ์	23 มี.ค. 49	✓	-	✓	
- หัวข้อ บทบาทของ สสวท. ที่มีต่อหลักสูตรการจัดการเรียนรู้ วิทยาศาสตร์และเทคโนโลยีของเด็กไทยในอนาคต					

ชื่อโครงการ	ระยะเวลา ดำเนินการ	พัฒนานิสิตในด้าน			เอกสาร ประกอบ
		วิชาการ	วัฒนธรรม	คุณธรรม จริยธรรม	
3. โครงการเสริมสร้างประสบการณ์การเรียนรู้การสอน - ร่วมกิจกรรมค่ายบูรณาการแบบองค์รวม ร.ร. มกุฎเมืองราชวิทยาลัย - ศึกษา ดูงาน โครงการหลวงการหลวงห้วยทรายในพระราชดำริ - ร่วมงานวันวิทยาศาสตร์แห่งชาติ - ศึกษา ดูงาน การจัดการเรียนการสอนโรงเรียนมัธยมวัดหนองแขม - ศึกษาศาภาพทางทางธรณีวิทยาการกีดหินและแร่ จ.ชลบุรี - ศึกษาศาภาพทางทางธรณีวิทยาการกีดหินและแร่ จ.สระบุรี จ.ลพบุรี - ศึกษา ดูงาน อุทยานแห่งชาติเขาชะเมา-เขาวง และศูนย์การ พัฒนาประมงอำเภอคู่งกระเบน - ศึกษา ดูงานโครงการสวนพระองค์ สวนจิตตรลดา	27-28 ก.ค. 48 6 ส.ค. 48 18 ส.ค. 48 9 ก.ย. 48 7 ม.ค. 49 19 ก.พ. 49 13-14 มี.ค. 49 17 มี.ค. 49	✓ ✓ ✓ ✓ ✓ ✓ ✓ ✓	- ✓ - - - - ✓ ✓	✓ ✓ ✓ ✓ ✓ ✓ ✓ ✓	4.1.8
4. โครงการเสริมสร้างประสบการณ์ด้านวิทยาศาสตร์และ วิทยาศาสตร์ศึกษา	มิ.ย.-ก.ย. 48	✓	-	✓	4.1.9
5. โครงการเตรียมความพร้อมของนิสิต เพื่อไปศึกษาวิจัย ในต่างประเทศ	ส.ค.48-ก.ย.49	✓	-	✓	4.1.10
6. โครงการอบรมการเขียนร่างเค้าโครง ปรินูฎยานิพนธ์ภาษาอังกฤษ	มิ.ย.48-เม.ย.49	✓	-	✓	4.1.11
7. กิจกรรมวันไหว้ครู	ส.ค. 48	-	✓	✓	4.1.12
8. โครงการสืบสานความร่วมมือทางวิชาการด้านวิทยาศาสตร์ศึกษา - University of Wisconsin-Madison - Indiana University	31 ต.ค 48 19 ม.ค. 49	✓	-	✓	4.1.13

ตัวบ่งชี้ที่ 4.1 จำนวนกิจกรรม/โครงการพัฒนานิสิตต่อจำนวนนิสิตทั้งหมด

ปีการศึกษา	จำนวนกิจกรรม/โครงการพัฒนานิสิต	จำนวนนิสิตทั้งหมด	สัดส่วนกิจกรรมต่อจำนวนนิสิต
2547	5	13	1 : 3
2548	20	15	1 : 1

หมายเหตุ : จำนวนนิสิตคิดจากนิสิตที่ลงทะเบียนเรียนรายวิชาในปีการศึกษานั้น ๆ ไม่รวมนิสิตที่ลงทะเบียนรักษาสภาพนิสิต
โดยไม่ได้เรียนรายวิชา

การประเมินผลอยู่ในระดับ 5

ตัวบ่งชี้ที่ 4.2 ร้อยละของจำนวนกิจกรรมโครงการที่ส่งเสริมและพัฒนานิสิตด้านคุณธรรม จริยธรรม ต่อจำนวนกิจกรรม/โครงการพัฒนานิสิตทั้งหมด

กิจกรรมต่าง ๆ ที่ศูนย์วิทยาศาสตร์ศึกษาจัดขึ้น เพื่อพัฒนาศักยภาพนิสิต มีการสอดแทรกคุณธรรม
จริยธรรม และจรรยาบรรณของนักวิทยาศาสตร์ศึกษาด้วยทุกครั้ง

ตัวบ่งชี้ที่ 4.2 ร้อยละของจำนวนกิจกรรมโครงการที่ส่งเสริมและพัฒนานิสิตด้านคุณธรรม จริยธรรม ต่อจำนวนกิจกรรม/โครงการพัฒนานิสิตทั้งหมด

ปีการศึกษา	จำนวนกิจกรรม/โครงการพัฒนานิสิตทั้งหมด	กิจกรรม/โครงการที่ส่งเสริมและพัฒนานิสิตด้านคุณธรรม จริยธรรม		เอกสารประกอบ
		จำนวน	ร้อยละ	
2547	5	5	100	4.1.1 – 4.1.5
2548	20	20	100	4.1.6 – 4.1.13

การประเมินผลอยู่ในระดับ 5

สรุปผลการประเมินตามมาตรฐานที่ 4 มาตรฐานด้านการพัฒนานิสิต

ตัวบ่งชี้และมาตรฐาน	ระดับการประเมิน	สิ่งที่เกิดขึ้นจริง	ผลการประเมินตนเอง					หมายเลขเอกสารประกอบ
			5	4	3	2	1	
มาตรฐานที่ 4 : มาตรฐานด้านการพัฒนานิสิต 4.1 จำนวนกิจกรรม/โครงการพัฒนานิสิตต่อจำนวนนิสิตทั้งหมด	5 หมายถึง 1:50 หรือน้อยกว่า	- ในปีการศึกษา 2547 ศูนย์ฯ ได้จัดโครงการพัฒนานิสิต สัปดาห์ละ 1 กิจกรรม : 3 คน	✓					4.1.1 – 4.1.5
	4 หมายถึง 1:51-1:60	- ในปีการศึกษา 2548 ศูนย์ฯ ได้จัดโครงการพัฒนานิสิต สัปดาห์ละ 1 กิจกรรม : 1 คน	✓					4.1.6 – 4.1.13
4.2 ร้อยละของจำนวนกิจกรรม/โครงการที่ส่งเสริมและพัฒนานิสิตด้านคุณธรรม จริยธรรม ต่อจำนวนกิจกรรม / โครงการพัฒนานิสิตทั้งหมด	5 หมายถึงมากกว่าร้อยละ 40 ของจำนวนกิจกรรม/โครงการทั้งหมด	- กิจกรรมต่าง ๆ ที่ศูนย์ฯ ศึกษาศาสตร์ฯ จัดขึ้น เพื่อพัฒนาศักยภาพนิสิต จะมีการสอดแทรกคุณธรรม จริยธรรม และจรรยาบรรณของนักศึกษาศาสตร์ศึกษา						
	4 หมายถึงร้อยละ 31-40 ของจำนวนกิจกรรม/โครงการทั้งหมด	- ในปีการศึกษา 2547 มีกิจกรรม/โครงการที่ส่งเสริมและพัฒนานิสิต ด้านคุณธรรม จริยธรรม จำนวน 5 โครงการ คิดเป็นร้อยละ 100 ของโครงการพัฒนานิสิตทั้งหมด	✓					4.1.1 – 4.1.5
	3 หมายถึงร้อยละ 21-30 ของจำนวนกิจกรรม/โครงการทั้งหมด							
	2 หมายถึงร้อยละ 11-20 ของจำนวนกิจกรรม/โครงการทั้งหมด							

โครงการวิจัยย่อย ประกอบด้วย

- 3.1 รูปแบบการวัดและประเมินผลการเรียนการสอนวิทยาศาสตร์ตามสภาพจริง ระดับช่วงชั้นที่ 3 ประกอบด้วยโครงการวิจัยจำนวน 3 โครงการ
- 3.2 การวัดและประเมินผลรูปแบบการเรียนการสอนที่เน้นผู้เรียนเป็นสำคัญ ประกอบด้วยโครงการวิจัยจำนวน 2 โครงการ

ตัวบ่งชี้ที่ 5.1 ร้อยละของจำนวนบทความวิจัยที่พิมพ์เผยแพร่ และงานสร้างสรรค์ต่อจำนวนอาจารย์ประจำ

ในปีการศึกษา 2547 มีงานวิจัยที่อยู่ระหว่างดำเนินการ จำนวน 10 เรื่อง ในปีการศึกษา 2548 มีงานวิจัยที่ดำเนินการแล้วเสร็จ จำนวน 5 เรื่อง

ตาราง 5.1 งานวิจัยที่ดำเนินการแล้วเสร็จในปีการศึกษา 2547-2548

งานวิจัย	ระยะเวลา	งบประมาณ	หัวหน้าโครงการ	ตีพิมพ์/เผยแพร่	เอกสารประกอบ
1. การวิจัยและพัฒนานวัตกรรมการเรียนรู้ด้านการใช้วิทยาศาสตร์อย่างมีคุณธรรมและจริยธรรม	กันยายน 2546 ถึง พฤศจิกายน 2548	185,400	รศ.สมจิต สวธนไพบูลย์		
2. การวิจัยและพัฒนานวัตกรรมการค้นคว้าวิทยาศาสตร์สู่การสื่อสารแบบสร้างสรรค์บนอินเทอร์เน็ต	กันยายน 2546 ถึง พฤศจิกายน 2548	185,400	รศ.สมจิต สวธนไพบูลย์		
3. การวิจัยและพัฒนาชุดฝึกอบรมการวิเคราะห์หลักสูตรที่ใช้โรงเรียนเป็นฐาน	กันยายน 2546 ถึง พฤศจิกายน 2548	241,400	รศ.สมจิต สวธนไพบูลย์	1. วัน มศว วิชาการ 22-24 พ.ย. 2548 2. วารสารศูนย์ศึกษา ปีที่ 50 ฉบับที่ 3 พ.ย. 2548	5.1.1 5.1.2
4. การวิจัยและพัฒนานวัตกรรมการสื่อสารทางวิทยาศาสตร์แบบหลากหลายภาษาสู่เทคโนโลยีสารสนเทศและการสื่อสาร (ICT/IT)	กันยายน 2546 ถึง พฤศจิกายน 2548	234,400	รศ.สมจิต สวธนไพบูลย์		
5. การวิจัยและพัฒนาชุดการเรียนการสอนทางวิทยาศาสตร์แบบยั่งยืน	กันยายน 2546 ถึง พฤศจิกายน 2548	338,400	รศ.สมจิต สวธนไพบูลย์		

หมายเหตุ อาจารย์ประจำ หมายถึง อาจารย์ที่เกี่ยวข้องกับการเรียนการสอนในหลักสูตรการศึกษาดุษฎีบัณฑิต สาขาวิชาวิทยาศาสตร์ศึกษา ได้แก่ กรรมการบริหารหลักสูตรฯ และอาจารย์ผู้สอน นอกจากนี้กรรมการยังมีผลงานอยู่ในส่วนงานต้นสังกัด

ไม่มีการประเมิน แต่นำเสนอข้อมูลใน SAR

ตัวบ่งชี้ที่ 5.2 ร้อยละของจำนวนบทความวิจัยที่นำไปใช้ประโยชน์ในงานวิจัยอื่น หรือในการเรียนการสอน หรือในวงธุรกิจอุตสาหกรรม หรือการพัฒนาประเทศต่ออาจารย์ประจำ

เนื่องจากงานวิจัยเป็นโครงการที่ได้รับทุนอุดหนุนการวิจัยจากสถาบันส่งเสริมการสอนวิทยาศาสตร์และเทคโนโลยี (สสวท.) ดังนั้นเมื่อดำเนินการแล้วเสร็จจะส่งผลการวิจัยไปยัง สสวท. มีการนำไปใช้ประโยชน์ในการเรียนการสอนและด้านอื่น ๆ ผ่านทาง สสวท.

ไม่มีการประเมิน

ตัวบ่งชี้ที่ 5.3 จำนวนเงินสนับสนุนงานวิจัยจากภายนอกต่ออาจารย์ประจำ

ในปีการศึกษา 2547 ศูนย์วิทยาศาสตร์ศึกษา ได้รับทุนอุดหนุนการวิจัยจากสถาบันส่งเสริมการสอนวิทยาศาสตร์และเทคโนโลยี (สสวท.) จำนวน 2,121,000 บาท เพื่อสนับสนุนการทำวิจัยโครงการใหม่ จำนวน 7 โครงการ และโครงการต่อเนื่องจากปี 2546 จำนวน 11 โครงการ

ในปีการศึกษา 2548 ศูนย์วิทยาศาสตร์ศึกษา ได้รับทุนอุดหนุนการวิจัยจากสถาบันส่งเสริมการสอนวิทยาศาสตร์และเทคโนโลยี (สสวท.) จำนวน 1,957,000 บาท เพื่อสนับสนุนการทำวิจัยโครงการใหม่ จำนวน 4 โครงการ และโครงการต่อเนื่องจากปี 2547 จำนวน 12 โครงการ

ไม่มีการประเมิน แต่นำเสนอข้อมูลใน SAR

ตัวบ่งชี้ที่ 5.4 จำนวนเงินสนับสนุนงานวิจัยจากภายในสถาบันต่ออาจารย์ประจำ

ศูนย์วิทยาศาสตร์ศึกษา ได้ตั้งเงินงบประมาณสนับสนุนการวิจัย จากเงินรายได้ในปีงบประมาณ 2547 จำนวน 100,000 บาท และในปีงบประมาณ 2548 จำนวน 80,000 บาท แต่ยังไม่มีการนำไปใช้ เนื่องจากศูนย์ฯ ไม่มีอาจารย์ประจำ

ไม่มีการประเมิน

สรุปผลการประเมินตามมาตรฐานที่ 5 มาตรฐานด้านการวิจัยและงานสร้างสรรค์

มาตรฐานและตัวบ่งชี้	ระดับการประเมิน	สิ่งที่เกิดขึ้นจริง	ผลการประเมินตนเอง					หมายเลข เอกสาร ประกอบ
			5	4	3	2	1	
มาตรฐานที่ 5 : มาตรฐาน ด้านการวิจัยและงานสร้างสรรค์								
5.1 ร้อยละของจำนวนบทความวิจัยที่ พิมพ์ เผยแพร่ และงานสร้างสรรค์ต่อ จำนวนอาจารย์ประจำ	ไม่มีการประเมิน แต่นำเสนอข้อมูล ใน SAR	- ปีการศึกษา 2548 ศูนย์ฯ มี บทความที่ตีพิมพ์ เผยแพร่ จำนวน 1 เรื่อง	-	-	-	-	-	-
5.2 ร้อยละของจำนวนบทความวิจัย ที่นำไปใช้ประโยชน์ในงานวิจัยอื่น หรือ ในการเรียนการสอน หรือในวงธุรกิจ อุตสาหกรรม หรือการพัฒนาประเทศ ต่ออาจารย์ประจำ	ไม่มีการประเมิน	-	-	-	-	-	-	-
5.3 จำนวนเงินสนับสนุนงานวิจัยจาก ภายนอกต่ออาจารย์ประจำ	ไม่มีการประเมิน แต่นำเสนอข้อมูล ใน SAR	- ปีการศึกษา 2547 ได้รับทุน สนับสนุนการวิจัยจาก สสวท. จำนวน 2,121,000 บาท	-	-	-	-	-	-
		- ปีการศึกษา 2548 ได้รับทุน สนับสนุนการวิจัยจาก สสวท. จำนวน 1,957,000 บาท	-	-	-	-	-	-
5.4 จำนวนเงินสนับสนุนงานวิจัยจาก ภายในสถาบันต่ออาจารย์ประจำ	ไม่มีการประเมิน	- ไม่มีอาจารย์ประจำ	-	-	-	-	-	-

มาตรฐานที่ 6 : มาตรฐานด้านการบริการวิชาการ

ศูนย์วิทยาศาสตร์ศึกษา นอกจากจะทำหน้าที่ผลิตบัณฑิตให้มีคุณภาพและมีพัฒนาการที่ดีแล้ว ยังได้ให้ความสำคัญและดำเนินการตามภารกิจหลักของมหาวิทยาลัย ในการให้บริการวิชาการแก่ชุมชนและสังคม เพื่อส่งเสริมและพัฒนาสังคมให้เป็นสังคมแห่งการเรียนรู้อย่างต่อเนื่องตลอดชีวิต โดยการจัดกิจกรรม/โครงการบริการวิชาการ

ตัวบ่งชี้ที่ 6.1 จำนวนกิจกรรม/โครงการบริการวิชาการแก่สังคมและชุมชน

ในปีการศึกษา 2547 - 2548 ศูนย์วิทยาศาสตร์ศึกษาจัดโครงการบริการวิชาการด้านวิทยาศาสตร์ศึกษา โดยร่วมมือกับคณาจารย์และนิสิต ในการให้บริการวิชาการด้านการพัฒนาการจัดการเรียนรู้อุตสาหกรรมแก่ครูผู้สอนวิทยาศาสตร์ในระดับมัธยมศึกษา และจัดให้มีการประชุมวิชาการเป็นประจำทุกปีในเรื่องที่เกี่ยวกับวิทยาศาสตร์ศึกษา โดยเปิดโอกาสให้นิสิต นักศึกษา ครู อาจารย์ และผู้สนใจทั่วไป ทั้งภายใน - ภายนอกมหาวิทยาลัย เข้าร่วมกิจกรรม เพื่อเป็นการเสริมสร้างและแลกเปลี่ยนความรู้ด้านวิทยาศาสตร์ศึกษา ตลอดจนเผยแพร่ผลงานบริการวิชาการในรูปแบบของ website ของศูนย์วิทยาศาสตร์ศึกษา โดยผ่านช่องทาง http://sciedcenter.swu.ac.th/content/index_th.html

ตาราง 6.1 จำนวนกิจกรรม/โครงการบริการวิชาการแก่สังคมและชุมชน

ชื่อโครงการ	งบประมาณ	ระยะเวลา ดำเนินการ	สถานที่ ดำเนินการ	ผู้เข้าร่วม กิจกรรม	ผลการ ประเมิน	เอกสาร ประกอบ
ปีการศึกษา 2547						
1. โครงการยุทธศาสตร์การพัฒนาการจัดการเรียนการสอนวิทยาศาสตร์แนวใหม่ ครั้งที่ 2	223,765.85	14-15 ต.ค. 47	มศว	191	ดี	6.1.1
2. โครงการประชุมวิชาการด้านวิทยาศาสตร์ศึกษา ครั้งที่ 3	8,710	5 ส.ค. 47	มศว	49	ดีมาก	4.1.1
ปีการศึกษา 2548						
1. โครงการประชุมวิชาการด้านวิทยาศาสตร์ศึกษา ครั้งที่ 4	24,300	24 ก.พ. 49	มศว	120	ดี	4.1.6

ตัวบ่งชี้ที่ 6.1 จำนวนกิจกรรม/โครงการบริการวิชาการแก่สังคมและชุมชน

ปีการศึกษา	จำนวนกิจกรรม/โครงการบริการวิชาการ*
2547	2
2548	1

* หมายเหตุ : เนื่องจากศูนย์ฯ เป็นส่วนงานขนาดเล็ก แต่ใช้เกณฑ์การประเมินในระดับคณะฯ

การประเมินผลอยู่ในระดับ 1 ทั้งสองปีการศึกษา

ตัวบ่งชี้ที่ 6.2 ร้อยละของการเป็นกรรมการวิชาการ/วิชาชีพ/กรรมการปริญญาณิพนธ์ภายนอกสถาบัน ต่ออาจารย์ประจำทั้งหมด

เนื่องจากศูนย์วิทยาศาสตร์ศึกษาไม่มีอาจารย์ประจำ จึงไม่มีอาจารย์ที่เป็นกรรมการวิชาการ/วิชาชีพ/กรรมการปริญญาณิพนธ์ภายนอกสถาบัน

ไม่มีการประเมิน

สรุปผลการประเมินตามมาตรฐานที่ 6 มาตรฐานด้านการบริการวิชาการ

ตัวบ่งชี้และมาตรฐาน	ระดับการประเมิน	สิ่งที่เกิดขึ้นจริง	ผลการประเมินตนเอง					หมายเลข เอกสาร ประกอบ
			5	4	3	2	1	
มาตรฐานที่ 6 : มาตรฐาน ด้านการบริการวิชาการ 6.1 จำนวนกิจกรรม/โครงการ บริการวิชาการแก่สังคมและ ชุมชน	5 หมายถึงมากกว่า 8 กิจกรรม/โครงการ ต่อปี	- ในปีการศึกษา 2547 มีโครงการบริการวิชาการ จำนวน 2 โครงการ					✓	4.1.1 6.1.1
	4 หมายถึง 7 - 8 กิจกรรม/โครงการต่อปี							
	3 หมายถึงมากกว่า 5 - 6 กิจกรรม/ โครงการต่อปี	- ในปีการศึกษา 2548 มีโครงการบริการวิชาการ จำนวน 1 โครงการ					✓	4.1.6
	2 หมายถึง 3 – 4 กิจกรรม/โครงการต่อปี							
	1 หมายถึงน้อยกว่า 3 กิจกรรม/โครงการ ต่อปี							
6.2 ร้อยละของการเป็นกรรมการ วิชาการ/วิชาชีพ/กรรมการ ปริญญานิพนธ์ภายนอกสถาบัน ต่ออาจารย์ประจำทั้งหมด	ไม่มีการประเมิน	ไม่มีอาจารย์ประจำ	-	-	-	-	-	-

มาตรฐานที่ 7 : มาตรฐานด้านการทำนุบำรุงศิลปวัฒนธรรม

ศูนย์วิทยาศาสตร์ศึกษา ได้ให้ตระหนักถึงความสำคัญของการปลูกฝังคุณธรรม จริยธรรม โดยการจัดกิจกรรม/โครงการทำนุบำรุงและอนุรักษ์ศิลปวัฒนธรรม และการประยุกต์ใช้ภูมิปัญญาท้องถิ่นที่มีการบูรณาการตามความเหมาะสม

ตัวบ่งชี้ที่ 7.1 จำนวนกิจกรรม/โครงการในการทำนุบำรุงศิลปวัฒนธรรม

ตาราง 7.1 จำนวนกิจกรรม/โครงการในการทำนุบำรุงศิลปวัฒนธรรม

กิจกรรม/โครงการ	ระยะเวลา ดำเนินการ	ผู้เข้าร่วม กิจกรรม	เอกสาร ประกอบ
ปีการศึกษา 2547			
1. กิจกรรมวันไหว้ครู	5 ส.ค. 47	49	4.1.4
ปีการศึกษา 2548			
1. กิจกรรมวันไหว้ครู	4 ส.ค. 48	25	4.1.12
2. โครงการเสริมสร้างประสบการณ์การเรียนรู้การสอน		17	4.1.8
-ศึกษา ดูงาน โครงการหลวงการหลวงห้วยทรายในพระราชดำริ	6 ส.ค. 48		
-ศึกษา ดูงาน อุทยานแห่งชาติเขาชะเมา-เขาวง และศูนย์การ พัฒนาประมงอ่าวคุ้งกระเบน	13-14 มี.ค. 49		
-ศึกษา ดูงานโครงการสวนพระองค์ สวนจิตรลดา	17 มี.ค. 49		

ตัวบ่งชี้ที่ 7.1 จำนวนกิจกรรม/โครงการในการทำนุบำรุงศิลปวัฒนธรรม

ปีการศึกษา	จำนวนกิจกรรม/โครงการทำนุบำรุงศิลปวัฒนธรรม
2547	1
2548	4

การประเมินผลอยู่ในระดับ 1 และ 2

ตัวบ่งชี้ที่ 7.2 มีการพัฒนาและสร้างมาตรฐานศิลปวัฒนธรรม

ศูนย์วิทยาศาสตร์ศึกษา ยังไม่มีการดำเนินการพัฒนาและสร้างมาตรฐานด้านศิลปวัฒนธรรม

ไม่มีการประเมิน

สรุปผลการประเมินตามมาตรฐานที่ 7 มาตรฐานด้านการทำนุบำรุงศิลปวัฒนธรรม

มาตรฐานและตัวบ่งชี้	ระดับการประเมิน	สิ่งที่เกิดขึ้นจริง	ผลการประเมินตนเอง					หมายเลข เอกสาร ประกอบ
			5	4	3	2	1	
มาตรฐานที่ 7 : มาตรฐานด้านการทำนุบำรุง ศิลปวัฒนธรรม 7.1 จำนวนกิจกรรม/โครงการ ทำนุบำรุงศิลปวัฒนธรรม	5 หมายถึง มากกว่า 10 กิจกรรม/ โครงการต่อปี	- ปีการศึกษา 2547 จัดกิจกรรม/โครงการทำนุ บำรุงศิลปวัฒนธรรม จำนวน 1 กิจกรรม					✓	4.1.4
	4 หมายถึง 8-10 กิจกรรม/โครงการต่อปี							
	3 หมายถึง 5-7 กิจกรรม/โครงการต่อปี							
	2 หมายถึง 2-4 กิจกรรม/โครงการต่อปี						✓	
	1 หมายถึง น้อยกว่า 2 กิจกรรม/ โครงการต่อปี	- ปีการศึกษา 2548 จัดกิจกรรม/โครงการทำนุ บำรุงศิลปวัฒนธรรม จำนวน 4 กิจกรรม						4.1.8 4.1.12
7.2 มีการพัฒนาและสร้าง มาตรฐานศิลปวัฒนธรรม	ไม่มีการประเมิน	ยังไม่ได้ดำเนินการ	-	-	-	-	-	-

มาตรฐานที่ 8 : มาตรฐานด้านการบริหารจัดการ

ศูนย์วิทยาศาสตร์ศึกษาเป็นส่วนงานที่มีบุคลากรน้อยจึงค่อนข้างมีความคล่องตัวในการบริหารจัดการ ภายใต้คณะกรรมการประจำศูนย์วิทยาศาสตร์ศึกษา

ตัวบ่งชี้ที่ 8.1 ร้อยละของกิจกรรม/โครงการที่บรรลุผลทันเวลาต่อจำนวนกิจกรรม/โครงการที่ได้รับจัดสรรงบประมาณประจำปีทั้งหมด

ในปีงบประมาณ 2547 ศูนย์วิทยาศาสตร์ศึกษา ได้รับจัดสรรงบประมาณเงินรายได้ในรูปกิจกรรม/โครงการ ในแผนงานบริหารการศึกษา จำนวน 2 โครงการ แผนงานจัดการเรียนการสอน จำนวน 4 โครงการ และแผนงาน บริการวิชาการ จำนวน 1 โครงการ (เอกสารประกอบ 8.1.1) ปฏิบัติทันเวลา จำนวน 6 โครงการ คิดเป็นร้อยละ 85.71 และในปีงบประมาณ 2548 ศูนย์วิทยาศาสตร์ศึกษา ได้รับจัดสรรงบประมาณเงินรายได้ในรูปกิจกรรม/โครงการ ในแผนงานจัดการเรียนการสอน จำนวน 4 โครงการ และแผนงานบริการและเผยแพร่วิชาการ จำนวน 1 โครงการ (เอกสารประกอบ 8.1.2) ปฏิบัติทันเวลา จำนวน 4 โครงการ คิดเป็นร้อยละ 80

ตาราง 8.1 กิจกรรม/โครงการที่ได้รับจัดสรรงบประมาณประจำปีทั้งหมด

กิจกรรม/โครงการที่ได้รับจัดสรรงบประมาณ	งบประมาณ		การดำเนินการ	เอกสารประกอบ
	ได้รับจัดสรร	ใช้จริง		
ปีงบประมาณ 2547 (ต.ค. 2546 – ก.ย. 2547) <i>แผนงานบริหารการศึกษา</i>				
1. โครงการจัดระบบประกันคุณภาพการศึกษา	18,000	-	พ.ค.-มิ.ย. 48	8.1.3
2. โครงการพัฒนาบุคลากรสายสนับสนุนวิชาการ	20,000	3,180	18-20 มี.ค. 47	
<i>แผนงานจัดการเรียนการสอน</i>				
1. โครงการสนับสนุนเสริมสร้างและพัฒนาการเรียนรู้อด้านวิทยาศาสตร์ศึกษา	45,000	2,675	ม.ค.-ก.พ. 47	
2. โครงการเตรียมความพร้อมของนิสิตเพื่อไปศึกษา วิจัยในต่างประเทศ	101,000	101,600	พ.ย. 46-ก.ย. 47	4.1.3
3. โครงการพัฒนาบุคลากรสายวิชาการ*	175,000	-	-	-
4. โครงการประชุมวิชาการด้านวิทยาศาสตร์ศึกษา ครั้งที่ 3	35,000	12,970	ก.ค. 47	4.1.1
<i>แผนงานบริการและเผยแพร่วิชาการฯ</i>				
1. โครงการบริการและเผยแพร่วิชาการด้านวิทยาศาสตร์ศึกษา	20,000	6,000	ก.ค. 47	http://sciedcenter.swu.ac.th
ปีงบประมาณ 2548 <i>แผนงานจัดการเรียนการสอน</i>				
1. โครงการเตรียมความพร้อมของนิสิตเพื่อไปศึกษา วิจัยในต่างประเทศ	146,400	50,400	ม.ค. 48-ก.ย. 48	4.1.4
2. โครงการเสริมสร้างประสบการณ์การเรียนการสอน	250,000	9,350	ก.ค.-ก.ย. 48	4.1.4
3. โครงการประชุมวิชาการด้านวิทยาศาสตร์ศึกษา ครั้งที่ 4	35,000	-	-	-
4. โครงการสัมมนางานวิจัยด้านวิทยาศาสตร์ศึกษา	60,000	17,630	ส.ค.-ก.ย. 48	4.1.4
<i>แผนงานบริการและเผยแพร่วิชาการฯ</i>				
1. โครงการบริการและเผยแพร่วิชาการด้านวิทยาศาสตร์ศึกษา	20,000	-	ต.ค. 47-ก.ย. 48	http://sciedcenter.swu.ac.th

*หมายเหตุ : โครงการพัฒนาบุคลากรสายวิชาการจำเป็นต้องยกเลิกเนื่องจากมีกระบวนของ SAR ในประเทศที่มีการจัดโครงการ

ตัวบ่งชี้ที่ 8.1 ร้อยละของกิจกรรม/โครงการที่บรรลุผลทันเวลาต่อจำนวนกิจกรรม/โครงการที่ได้รับจัดสรรงบประมาณประจำปีทั้งหมด

ปีงบประมาณ	กิจกรรมโครงการที่ได้รับจัดสรรงบประมาณ		ร้อยละของจำนวนกิจกรรมที่บรรลุผลทันเวลาต่อจำนวนกิจกรรมทั้งหมด
	จำนวนกิจกรรมทั้งหมด	จำนวนกิจกรรมที่บรรลุผลทันเวลา*	
2547	7	6	85.71
2548	5	4	80.00

การประเมินผลอยู่ในระดับ 5

ตัวบ่งชี้ที่ 8.2 การมีส่วนร่วมในการบริหารจัดการ

การบริหารจัดการเกี่ยวกับการดำเนินงานของศูนย์วิทยาศาสตร์ศึกษา มีการบริหารงานในรูปของคณะกรรมการประจำศูนย์วิทยาศาสตร์ศึกษา ทั้งนี้ศูนย์ฯ เป็นหน่วยงานที่มีขนาดเล็ก บุคลากรจึงมีการรับทราบข่าวสารได้อย่างรวดเร็ว มีส่วนร่วมในการตัดสินใจ มีส่วนร่วมในการประชุม และมีการให้ข้อมูลย้อนกลับกับผู้บริหาร

1. ช่องทางการรับรู้ข่าวสาร เนื่องจากศูนย์วิทยาศาสตร์ศึกษา เป็นส่วนงานที่มีบุคลากรเพียง 4 คน การแจ้งข่าวสารจึงสามารถดำเนินการได้อย่างรวดเร็ว

2. การให้ข้อมูลย้อนกลับแก่ผู้บริหาร สามารถทำได้โดยสะดวก เนื่องจากศูนย์ฯ มีบุคลากรน้อย จึงมีความคล่องตัวในการบริหารจัดการ และสามารถสื่อสารได้อย่างรวดเร็วทันต่อเหตุการณ์และเวลา

3. มีการบริหารงานในรูปของคณะกรรมการ ตามระเบียบมหาวิทยาลัยว่าด้วยการบริหารส่วนงานในกำกับ โดยจัดให้มีการประชุมดังนี้

1) คณะกรรมการบริหารหลักสูตรการศึกษา วิชาชีพบัณฑิต สาขาวิชาวิทยาศาสตร์ศึกษา มีการประชุมเดือนละ 1 ครั้ง พิจารณาเกี่ยวกับการจัดการเรียนการสอนและอื่น ๆ เกี่ยวกับนิสิต (เอกสารประกอบ 8.2.1)

2) คณะกรรมการประจำศูนย์วิทยาศาสตร์ศึกษา ประชุม 2 เดือนต่อ 1 ครั้ง พิจารณาเกี่ยวกับการดำเนินงานในด้านต่าง ๆ ของศูนย์ฯ (เอกสารประกอบ 8.2.2)

ตัวบ่งชี้ที่ 8.2 การมีส่วนร่วมในการบริหารจัดการ

หน่วยงาน	การมีส่วนร่วมในการบริหารจัดการ				
	มีการรับทราบข่าวสาร	มีการให้ข้อมูลย้อนกลับ	มีส่วนร่วมในการประชุม	มีการบริหารในรูปกรรมการ	มีส่วนร่วมในการตัดสินใจ
ศูนย์วิทยาศาสตร์ศึกษา	✓	✓	✓	✓	✓

หมายเหตุ ✓ หมายถึง มีการปฏิบัติ

การประเมินผลอยู่ในระดับ 5

ตัวบ่งชี้ที่ 8.3 มีการประเมินการปฏิบัติงานของบุคลากรที่ชัดเจน โปร่งใสและต่อเนื่อง

การประเมินผลการปฏิบัติงานของบุคลากรในปีงบประมาณ 2547 และ 2548 นั้น ผู้บริหารได้ดำเนินการ โดยคำนึงถึงความถูกต้อง และเป็นธรรม โดยการปฏิบัติตามคู่มือการประเมินการปฏิบัติงานพนักงานมหาวิทยาลัย ตามขั้นตอนคือ (เอกสารประกอบ 8.3.1)

1. มีการประเมินผลการปฏิบัติงานของพนักงาน ทุก 6 เดือน โดยมีการแต่งตั้งคณะกรรมการให้ข้อมูลเบื้องต้น และคณะกรรมการประเมินผลการปฏิบัติงาน
2. ประเมินโดยพิจารณาตามขอบเขตภาระงานที่ได้รับมอบหมาย ประกอบกับแบบประเมินตนเองที่พนักงาน เป็นผู้ให้ข้อมูล มีการกำหนดน้ำหนักของภาระงานในแต่ละด้านอย่างเหมาะสมและชัดเจน ตรวจสอบได้
3. มีการแจ้งผลการประเมินให้พนักงานทราบเพื่อปรับปรุงตนเอง
4. ติดตามการปรับปรุงตนเองของพนักงาน โดยการนำผลการประเมินในครั้งที่ผ่านมาและข้อเสนอแนะ ที่ได้แจ้งให้ปรับปรุงเปรียบเทียบกับผลการปฏิบัติงานในการประเมินครั้งที่ 2
5. การประเมินทุกขั้นตอนมีหลักฐานประกอบ สามารถตรวจสอบได้

ตัวบ่งชี้ที่ 8.3 มีการประเมินการปฏิบัติงานของบุคลากรที่ชัดเจน โปร่งใสและต่อเนื่อง

หน่วยงาน	การประเมินการปฏิบัติงานของบุคลากร				
	มีการประเมิน	มีการประเมินทุก 6 เดือน	มีการแจ้งผลการประเมิน	มีการติดตามการปรับปรุง	สามารถตรวจสอบได้
ศูนย์วิทยาศาสตร์ศึกษา	✓	✓	✓	✓	✓

หมายเหตุ ✓ หมายถึงมีการปฏิบัติ

การประเมินผลอยู่ในระดับ 5

ตัวบ่งชี้ที่ 8.4 มีการประเมินการปฏิบัติงานของผู้บริหารที่ชัดเจน โปร่งใส และต่อเนื่อง

ศูนย์วิทยาศาสตร์ศึกษา มีการบริหารจัดการในลักษณะที่เป็นการตัดสินใจร่วมกันในรูปของคณะกรรมการ บริหารหลักสูตรฯ เพื่อบริหารเกี่ยวกับการจัดการเรียนการสอน และคณะกรรมการประจำศูนย์วิทยาศาสตร์ศึกษา เพื่อบริหารงานด้านการเงิน การบริการวิชาการ และอื่น ๆ ที่เกี่ยวข้อง ในปัจจุบันยังไม่มีเกณฑ์ในการประเมินผู้บริหาร

ไม่มีการประเมิน

ตัวบ่งชี้ที่ 8.5 ร้อยละของเงินเดือนบุคลากรทุกประเภทต้องบดำเนินการทั้งหมด (ไม่รวมเงินเดือนบุคลากรในการบริหารจัดการหอพัก โรงพยาบาล ฯลฯ)

ในปีงบประมาณ พ.ศ. 2547 – 2548 ศูนย์วิทยาศาสตร์ศึกษามีบุคลากร จำนวน 3 คน โดยเป็นผู้บริหาร 1 คน และพนักงานสายสนับสนุนวิชาการ 2 คน ส่วนบุคลากรสายวิชาการจะเป็นการประสานขอความร่วมมือจาก หน่วยงานต่าง ๆ ทั้งภายในและภายนอกมหาวิทยาลัย โดยมีการจ่ายค่าตอบแทนตามจำนวนชั่วโมงที่สอน มีค่าใช้จ่าย ที่เป็นค่าตอบแทนบุคลากรทุกประเภท ได้แก่ ค่าจ้างพนักงาน ค่าตอบแทนประจำตำแหน่งผู้อำนวยการ ค่าสอน ค่าตอบแทนผู้มีความรู้ความสามารถพิเศษ ค่าล่วงเวลา งบดำเนินการทั้งหมดได้แก่ งบประมาณในหมวดค่าจ้างชั่วคราว หมวดค่าตอบแทนใช้สอยและวัสดุ หมวดค่าสาธารณูปโภค หมวดเงินอุดหนุน หมวดรายจ่ายอื่น (เอกสาร

ประกอบ 3.2.1, 3.2.3) และค่าเสื่อมราคา (เอกสารประกอบ 3.2.2, 3.2.4) โดยไม่รวมงบลงทุน (ครุภัณฑ์ ที่ดินและสิ่งก่อสร้าง) จากงบประมาณแผ่นดินและงบประมาณเงินรายได้ในแต่ละปีงบประมาณ

ตัวบ่งชี้ที่ 8.5 ร้อยละของเงินเดือนบุคลากรทุกประเภทต้องบดำเนินการทั้งหมด (ไม่รวมเงินเดือนบุคลากรในการบริหารจัดการหอพัก โรงพยาบาล ฯลฯ)

ปีงบประมาณ	ค่าตอบแทนบุคลากรทั้งหมด	งบดำเนินการทั้งหมด	ร้อยละของค่าตอบแทนต่องบดำเนินการ
2547 (ต.ค. 46 – ก.ย. 47)	1,087,119.00	3,780,236.99	28.76
1. งบประมาณแผ่นดิน	-	-	
2. งบประมาณเงินรายได้	1,087,119.00	3,258,578.00	
3. ค่าเสื่อมราคา	-	521,658.99	
2548 (ต.ค. 47 – ก.ย. 48)	1,354,928.00	4,635,956.16	29.23
1. งบประมาณแผ่นดิน	250,000.00	250,000.00	
2. งบประมาณเงินรายได้	1,104,928.00	3,510,100.00	
3. ค่าเสื่อมราคา	-	875,856.16	

หมายเหตุ

- พนักงานสายสนับสนุนวิชาการของศูนย์ฯ จำนวน 2 คน เบิกจ่ายเงินเดือนจากงบประมาณเงินรายได้ของศูนย์ฯ เพียง 1 คน คือพนักงานชั่วคราว ส่วนพนักงานประจำเบิกจ่ายเงินเดือนจากงบประมาณแผ่นดินของมหาวิทยาลัย
- ข้อมูลค่าตอบแทนบุคลากรและงบดำเนินการคิดจากค่าใช้จ่ายและงบประมาณของศูนย์วิทยาศาสตร์ศึกษาเท่านั้น (ไม่รวมเงินเดือนพนักงานประจำที่เบิกจ่ายจากงบประมาณแผ่นดินของมหาวิทยาลัย)

ไม่มีการประเมิน แต่เสนอข้อมูลใน SAR

ตัวบ่งชี้ที่ 8.6 ร้อยละของเงินเดือนบุคลากรในการบริหารจัดการต้องบดำเนินการทั้งหมด (ไม่รวมเงินเดือนบุคลากรในการบริหารจัดการหอพัก โรงพยาบาล ฯลฯ) หรือจำนวนบุคลากรในการบริหารจัดการ (Non - academic) ต่อจำนวนนิสิตเต็มเวลาเทียบเท่า

จำนวนบุคลากรสายสนับสนุนวิชาการในการบริหารจัดการของศูนย์วิทยาศาสตร์ศึกษา ในปีงบประมาณ 2547 – 2548 รวบรวมจากรายชื่อบุคลากรในบัญชีที่จ่ายพนักงาน (เอกสารประกอบ 8.6.1, 8.6.2) และจำนวนนิสิตหมายถึงนิสิตในหลักสูตรการศึกษาดุษฎีบัณฑิต สาขาวิชาวิทยาศาสตร์ศึกษา

ตัวบ่งชี้ที่ 8.6 จำนวนบุคลากรในการบริหารจัดการ (Non - academic) ต่อจำนวนนิสิตเต็มเวลาเทียบเท่า

ปีงบประมาณ	จำนวนบุคลากรในการบริหาร	จำนวนนิสิตเต็มเวลาเทียบเท่า	ร้อยละของบุคลากรต่อนิสิตเต็มเวลา
2547 (ต.ค. 46 – ก.ย. 47)	2	38	1 : 19
2548 (ต.ค. 47 – ก.ย. 48)	2	39	1 : 20

ไม่มีการประเมิน แต่เสนอข้อมูลใน SAR

ตัวบ่งชี้ที่ 8.7 ร้อยละของค่าใช้จ่ายในการบริหารจัดการของส่วนกลางต้องบดำเนินการทั้งหมด (ไม่รวมเงินในการบริหารจัดการหอพัก โรงพยาบาล ฯลฯ)

ค่าใช้จ่ายด้านงานบริหารในส่วนที่อยู่ในความรับผิดชอบของสำนักงานผู้อำนวยการศูนย์วิทยาศาสตร์ศึกษา ปีงบประมาณ พ.ศ. 2547 - 2548 รวบรวมจากงบประมาณเงินรายได้ แผนงานบริหารการศึกษา โครงการบริหารทั่วไป งบดำเนินการทั้งหมด ได้แก่ งบประมาณในแผนงานบริหารการศึกษา แผนงานจัดการเรียนการสอน แผนงานบริการวิชาการ หมวดค่าจ้างชั่วคราว หมวดค่าตอบแทนใช้สอยและวัสดุ หมวดค่าสาธารณูปโภค หมวดเงินอุดหนุน หมวดรายจ่ายอื่น และค่าเสื่อมราคา โดยไม่รวมงบลงทุน (ครุภัณฑ์ ที่ดินและสิ่งก่อสร้าง) จากงบประมาณแผ่นดินและงบประมาณเงินรายได้ในแต่ละปีงบประมาณ (เอกสารประกอบ 3.2.1, 3.2.2, 3.2.3, 3.2.4)

ตัวบ่งชี้ที่ 8.7 ร้อยละของค่าใช้จ่ายในการบริหารจัดการของส่วนกลางต้องบดำเนินการทั้งหมด (ไม่รวมเงินในการบริหารจัดการหอพัก โรงพยาบาล ฯลฯ)

ปีงบประมาณ	ค่าใช้จ่ายด้านงานบริหารจัดการ	งบดำเนินการทั้งหมด	ร้อยละของค่าใช้จ่ายในการบริหารฯ ต่องบดำเนินการทั้งหมด
2547 (ต.ค. 46 – ก.ย. 47)	706,327.92	3,780,236.99	18.68
2548 (ต.ค. 47 – ก.ย. 48)	296,898.53	4,635,956.16	6.40

ไม่มีการประเมิน แต่เสนอข้อมูลใน SAR

ตัวบ่งชี้ที่ 8.8 ค่าเสื่อมราคาต่อจำนวนนิสิตเต็มเวลาเทียบเท่า

ค่าเสื่อมราคาครุภัณฑ์เป็นต้นทุนในงบดำเนินงานในแต่ละปีซึ่งเป็นค่าใช้จ่ายแฝงจากการลงทุน ในปีการศึกษา 2547 - 2548 ศูนย์วิทยาศาสตร์ศึกษาคำนวณค่าเสื่อมราคาของครุภัณฑ์โดยใช้โปรแกรมทะเบียนทรัพย์สินของกรมบัญชีกลาง กระทรวงการคลัง ในปีงบประมาณ 2547 คิดจากค่าเสื่อมราคาสะสม ณ วันที่ 30 กันยายน พ.ศ. 2547 (เอกสารประกอบ 2.2.2) และในปีงบประมาณ 2548 คิดจากค่าเสื่อมราคาสะสม ณ วันที่ 30 กันยายน พ.ศ. 2548 (เอกสารประกอบ 3.2.4)

จำนวนนิสิตเต็มเวลาเทียบเท่า คิดจากนิสิตในหลักสูตรการศึกษามหาบัณฑิต และหลักสูตรการศึกษาดุษฎีบัณฑิต สาขาวิชาวิทยาศาสตร์ศึกษา

ตัวบ่งชี้ที่ 8.8 ค่าเสื่อมราคาต่อจำนวนนิสิตเต็มเวลาเทียบเท่า

ปีงบประมาณ	ค่าเสื่อมราคา	จำนวนนิสิตเต็มเวลาเทียบเท่า	ค่าเสื่อมราคาต่อ นิสิตเต็มเวลา
2547 (ต.ค. 46 – ก.ย. 47)	521,658.99	38	13,727.87 : 1
2548 (ต.ค. 47 – ก.ย. 48)	875,856.16	39	22,457.85 : 1

ไม่มีการประเมิน แต่เสนอข้อมูลใน SAR

ตัวบ่งชี้ที่ 8.9 ร้อยละของเงินเหลือจ่ายสุทธิต่องบดำเนินการ

เงินเหลือจ่ายสุทธิของศูนย์วิทยาศาสตร์ศึกษาในปีงบประมาณ พ.ศ. 2547 – 2548 รวบรวมจากรายงานการใช้จ่ายเงินรายได้และเงินสะสมในแต่ละปี (เอกสารประกอบ 8.9.1, 8.9.2) งบดำเนินการทั้งหมดเป็นข้อมูลจากคำขอตั้งงบประมาณในปีนั้น ๆ (เอกสารประกอบ 8.1.1, 8.1.2) ในปีงบประมาณ พ.ศ. 2547 มีเงินเหลือจ่ายสุทธิจากงบประมาณเงินรายได้ 2,032,336.46 บาท และในปีงบประมาณ พ.ศ. 2548 มีเงินเหลือจ่ายสุทธิจากงบประมาณเงินรายได้ 2,032,446.59 บาท

ตัวบ่งชี้ที่ 8.9 ร้อยละของเงินเหลือจ่ายสุทธิต่องบดำเนินการ

ปีงบประมาณ	งบดำเนินการ	เงินเหลือจ่ายสุทธิ	ร้อยละของเงินเหลือจ่ายสุทธิต่อ งบดำเนินการ
2547 (ต.ค. 46 – ก.ย. 47)	4,199,067	2,032,336.46	48.40
2548 (ต.ค. 47 – ก.ย. 48)	3,465,360	2,032,446.59	58.65

ไม่มีการประเมิน แต่เสนอข้อมูลใน SAR

สรุปผลการประเมินมาตรฐานที่ 8 มาตรฐานด้านการบริหารจัดการ

มาตรฐานและตัวบ่งชี้	ระดับการประเมิน	สิ่งที่เกิดขึ้นจริง	ผลการประเมินตนเอง					หมายเลข เอกสาร ประกอบ
			5	4	3	2	1	
มาตรฐานที่ 8 : มาตรฐานด้านการบริหารจัดการ 8.1 ร้อยละของกิจกรรม/โครงการที่บรรลุผลทันเวลาต่อจำนวนกิจกรรม/โครงการที่ได้รับจัดสรรงบประมาณ	5 หมายถึงมากกว่าร้อยละ 80 ของโครงการที่ได้รับจัดสรรงบประมาณ 4 หมายถึงร้อยละ 61-80 ของโครงการที่ได้รับจัดสรรงบประมาณ 3 หมายถึงร้อยละ 41-60 ของโครงการที่ได้รับจัดสรรงบประมาณ 2 หมายถึงร้อยละ 21-40 ของโครงการที่ได้รับจัดสรรงบประมาณ 1 หมายถึงน้อยกว่าร้อยละ 21 ของโครงการที่ได้รับจัดสรรงบประมาณ	- ในปีการศึกษา 2547 มีกิจกรรม/โครงการพัฒนานิสิตจำนวนทั้งสิ้น 7 โครงการ สามารถดำเนินการบรรลุผลตามวัตถุประสงค์และทันต่อเวลาจำนวน 6 โครงการ คิดเป็นร้อยละ 85.7	✓					4.1.1 4.1.2 8.1.3 website
		- ในปีการศึกษา 2548 มีกิจกรรม/โครงการพัฒนานิสิตจำนวนทั้งสิ้น 5 โครงการ สามารถดำเนินการบรรลุผลตามวัตถุประสงค์และทันต่อเวลาจำนวน 4 โครงการ คิดเป็นร้อยละ 80	✓					4.1.4 website
8.2 การมีส่วนร่วมในการบริหารจัดการ	5 หมายถึงมีการปฏิบัติตามข้อ (1) – (5) ครบทุกข้อ 4 หมายถึงมีการปฏิบัติตามข้อ (1) – (5) อย่างน้อย 4 ข้อ 3 หมายถึงมีการปฏิบัติตามข้อ (1) – (5) อย่างน้อย 3 ข้อ 2 หมายถึงมีการปฏิบัติตามข้อ (1) – (5) อย่างน้อย 2 ข้อ 1 หมายถึงมีการปฏิบัติตามข้อ (1) – (5) อย่างน้อย 1 ข้อ	มีการปฏิบัติ ครบทุกข้อ	✓					8.2.1 8.2.2
8.3 มีการประเมินการปฏิบัติงานของบุคลากรที่ชัดเจน โปร่งใสและต่อเนื่อง	5 หมายถึงมีการปฏิบัติตามข้อ (1) – (5) ครบทุกข้อ 4 หมายถึงมีการปฏิบัติตามข้อ (1) – (5) อย่างน้อย 4 ข้อ 3 หมายถึงมีการปฏิบัติตามข้อ (1) – (5) อย่างน้อย 3 ข้อ 2 หมายถึงมีการปฏิบัติตามข้อ (1) – (5) อย่างน้อย 2 ข้อ 1 หมายถึงมีการปฏิบัติตามข้อ (1) – (5) อย่างน้อย 1 ข้อ	มีการปฏิบัติ ครบทุกข้อ	✓					8.3.1

มาตรฐานและตัวบ่งชี้	ระดับการประเมิน	สิ่งที่เกิดขึ้นจริง	ผลการประเมินตนเอง					หมายเลข เอกสาร ประกอบ
			5	4	3	2	1	
8.4 มีการประเมินการปฏิบัติงานของผู้บริหารที่ชัดเจน โปร่งใส และต่อเนื่อง	ไม่มีการประเมิน นำเสนอข้อมูลใน SAR	ยังไม่มีเกณฑ์การประเมิน	-	-	-	-	-	-
8.5 ร้อยละของเงินเดือนบุคลากรทุกประเภทต่องบดำเนินการทั้งหมด (ไม่รวมเงินเดือนบุคลากรในการบริหารจัดการหอพักโรงพยาบาล ฯลฯ)	ไม่มีการประเมิน นำเสนอข้อมูลใน SAR	- ปีงบประมาณ 2547 เงินเดือนบุคลากรทุกประเภทเป็นเงิน 1,087,119 บาท จากงบดำเนินการทั้งหมด 3,780,236.99 บาท คิดเป็นร้อยละ 28.76	-	-	-	-	-	3.2.1 3.2.2
		- ปีงบประมาณ 2548 เงินเดือนบุคลากรทุกประเภทเป็นเงิน 1,354,928 บาท จากงบดำเนินการทั้งหมด 4,635,956.16 บาท คิดเป็นร้อยละ 29.23	-	-	-	-	-	3.2.3 3.2.4
8.6 ร้อยละของเงินเดือนบุคลากรในการบริหารจัดการต่องบดำเนินการทั้งหมด (ไม่รวมเงินเดือนบุคลากรในการบริหารจัดการหอพัก โรงพยาบาล ฯลฯ) หรือจำนวนบุคลากรในการบริหารจัดการ (Non-academic) ต่อจำนวนนิสิตเต็มเวลาที่เทียบเท่า	ไม่มีการประเมิน นำเสนอข้อมูลใน SAR	- ปีงบประมาณ 2547 มีบุคลากรในการบริหารจัดการจำนวน 2 คน และนิสิตเต็มเวลาจำนวน 40 คน คิดเป็นอัตรา 1 : 19	-	-	-	-	-	8.6.1
		- ปีงบประมาณ 2548 มีบุคลากรในการบริหารจัดการจำนวน 2 คน และนิสิตเต็มเวลาจำนวน 41 คน คิดเป็นอัตรา 1 : 20	-	-	-	-	-	8.6.2
8.7 ร้อยละของค่าใช้จ่ายในการบริหารจัดการของส่วนกลางต่องบดำเนินการทั้งหมด (ไม่รวมเงินในการบริหารจัดการหอพัก โรงพยาบาล ฯลฯ)	ไม่มีการประเมิน นำเสนอข้อมูลใน SAR	- ปีงบประมาณ 2547 ค่าใช้จ่ายในการบริหารจัดการคิดเป็นร้อยละ 18.68 ของงบดำเนินการ	-	-	-	-	-	3.2.1
		- ปีงบประมาณ 2548 ค่าใช้จ่ายในการบริหารจัดการคิดเป็นร้อยละ 6.40 ของงบดำเนินการ	-	-	-	-	-	3.2.3
8.8 ค่าเสื่อมราคาต่อจำนวนนิสิตเต็มเวลาที่เทียบเท่า	ไม่มีการประเมิน นำเสนอข้อมูลใน SAR	- ปีงบประมาณ 2547 ค่าเสื่อมราคา 13,727.87 บาท/คน	-	-	-	-	-	3.2.2
		- ปีงบประมาณ 2548 ค่าเสื่อมราคา 22,457.85 บาท/คน	-	-	-	-	-	3.2.4
8.9 ร้อยละของเงินเหลือจ่ายสุทธิต่องบดำเนินการ	ไม่มีการประเมิน นำเสนอข้อมูลใน SAR	- ปีงบประมาณ 2547 มีเงินเหลือจ่ายร้อยละ 48.40 ของงบประมาณที่ได้รับ	-	-	-	-	-	8.9.1 8.1.1
		- ปีงบประมาณ 2548 เงินเหลือจ่ายร้อยละ 58.65 ของงบประมาณที่ได้รับ	-	-	-	-	-	8.9.2 8.1.2

มาตรฐานที่ 9 : มาตรฐานด้านการประกันคุณภาพการศึกษา

ระบบการประกันคุณภาพการศึกษาภายในเป็นส่วนหนึ่งของกระบวนการบริหารการศึกษาที่ต้องดำเนินการอย่างต่อเนื่อง เพื่อนำไปสู่การพัฒนาคุณภาพและมาตรฐานการศึกษา ศูนย์วิทยาศาสตร์ศึกษาจึงตระหนักถึงความสำคัญของระบบประกันคุณภาพการศึกษา และได้พัฒนาอย่างต่อเนื่องเพื่อเตรียมรับการประเมินจากภายในและภายนอกมหาวิทยาลัย

ตัวบ่งชี้ที่ 9.1 มีการประกันคุณภาพการศึกษาที่เป็นระบบ

ศูนย์วิทยาศาสตร์ศึกษา ได้ดำเนินการประกันคุณภาพการศึกษาโดยมีเป้าหมายเพื่อการพัฒนากระบวนการประกันคุณภาพการศึกษาภายในให้เป็นส่วนหนึ่งของกระบวนการบริหารการศึกษา เพื่อนำไปสู่การพัฒนาคุณภาพและมาตรฐานการศึกษา ในปีการศึกษา 2547 – 2548 ศูนย์วิทยาศาสตร์ศึกษาได้สนับสนุนให้เกิดการประกันคุณภาพการศึกษา โดยมีการดำเนินการดังนี้

1. มีการแต่งตั้งคณะกรรมการรับผิดชอบงานประกันคุณภาพการศึกษา (เอกสารประกอบ 9.1.1)
2. ดำเนินการตามคู่มือการประกันคุณภาพการศึกษาของมหาวิทยาลัย (เอกสารประกอบ 9.1.2)
3. มีการดำเนินกิจกรรมการประกันคุณภาพการศึกษา
4. มีการรายงานผลการดำเนินกิจกรรมการประกันคุณภาพการศึกษา
5. ผู้อำนวยการศูนย์ฯ เป็นผู้ทรงคุณวุฒิตรวจประเมินคุณภาพการศึกษา

ตัวบ่งชี้ที่ 9.1 มีการประกันคุณภาพการศึกษาที่เป็นระบบ

หน่วยงาน	การประกันคุณภาพการศึกษาที่เป็นระบบ				
	กรรมการ/ ผู้รับผิดชอบ	มีระเบียบ/คู่มือ ปฏิบัติชัดเจน	พัฒนาบุคลากร เป็นผู้ตรวจฯ	ดำเนินกิจกรรม การประกันฯ	รายงานผลการ ดำเนินการ
ศูนย์วิทยาศาสตร์ศึกษา	✓	✓	✓	✓	✓

หมายเหตุ ✓ หมายถึง มีการดำเนินการ

การประเมินผลอยู่ในระดับ 5

ตัวบ่งชี้ที่ 9.2 ประสิทธิภาพของการประกันคุณภาพการศึกษาภายใน

ศูนย์วิทยาศาสตร์ศึกษา ได้ดำเนินการและพัฒนางานประกันคุณภาพการศึกษาโดยมุ่งให้บุคลากรของศูนย์ฯ ได้ตระหนักถึงความสำคัญและความจำเป็นของการประกันคุณภาพ นำระบบและกลไกในการประกันคุณภาพการศึกษามาเชื่อมโยงกับการบริหารและพัฒนาหน่วยงาน โดยมีการดำเนินการดังนี้

1. มีการกำหนดเป้าหมายและแนวทางการพัฒนา (เอกสารประกอบ 9.2.1)
2. มีการกำหนดผู้รับผิดชอบ (เอกสารประกอบ 9.1.1)
3. มีการประชุมวางแผนร่วมกัน (เอกสารประกอบ 9.2.2)
4. มีการปฏิบัติตามมติที่ประชุม

เนื่องจากศูนย์ฯ ได้เริ่มจัดทำระบบประกันคุณภาพการศึกษาเป็นครั้งแรกจึงยังไม่สามารถติดตามประเมินผลได้

ตัวบ่งชี้ที่ 9.2 ประสิทธิภาพของการประกันคุณภาพการศึกษาภายใน

หน่วยงาน	ประสิทธิผลของการประกันคุณภาพการศึกษาภายใน				
	การกำหนดเป้าหมาย	การกำหนดผู้รับผิดชอบ	การประชุมวางแผนร่วมกัน	การปฏิบัติตามมติที่ประชุม	การติดตามผล การปฏิบัติ
ศูนย์วิทยาศาสตร์ศึกษา	✓	✓	✓	✓	-

หมายเหตุ ✓ หมายถึงมีการดำเนินการ

การประเมินผลอยู่ในระดับ 4

สรุปผลการประเมินมาตรฐานที่ 9 มาตรฐานด้านการประกันคุณภาพการศึกษา

มาตรฐานและตัวบ่งชี้	ระดับการประเมิน	สิ่งที่เกิดขึ้นจริง	ผลการประเมินตนเอง					หมายเลขเอกสารประกอบ
			5	4	3	2	1	
<p>มาตรฐานที่ 9 : มาตรฐานด้านการประเมินคุณภาพการศึกษา</p> <p>9.1 มีการประเมินคุณภาพการศึกษาที่เป็นระบบ</p>	<p>5 หมายถึง</p> <p>1) มีคณะกรรมการ/ผู้รับผิดชอบ</p> <p>2) มีระเบียบ/คู่มือ/ขั้นตอนการปฏิบัติงานที่ชัดเจน</p> <p>3) มีการสนับสนุนการพัฒนาบุคลากรเพื่อปฏิบัติงานตรวจสอบ/ประเมินคุณภาพ</p> <p>4) มีการดำเนินกิจกรรมการประกันคุณภาพ เช่น การตรวจสอบคุณภาพ และการประเมินคุณภาพ</p> <p>5) มีการรายงานผลการดำเนินกิจกรรมการประกันคุณภาพ</p> <p>4 หมายถึง มีคณะกรรมการ/ผู้รับผิดชอบ และมีการดำเนินการตามข้อ (2) – (5) อย่างน้อย 3 ข้อ</p> <p>3 หมายถึง มีคณะกรรมการ/ผู้รับผิดชอบ และมีการดำเนินการตามข้อ (2) – (5) อย่างน้อย 2 ข้อ</p> <p>2 หมายถึง มีคณะกรรมการ/ผู้รับผิดชอบ และมีการดำเนินการตามข้อ (2) – (5) อย่างน้อย 1 ข้อ</p> <p>1 หมายถึง มีคณะกรรมการ/ผู้รับผิดชอบชัดเจน</p>	<p>ปีการศึกษา 2547 – 2548 มีการแต่งตั้งคณะกรรมการประกันคุณภาพการศึกษา เพื่อดำเนินการจัดทำเอกสารประจำปีและรายงานการประเมินตนเองของศูนย์วิทยาศาสตร์ศึกษาตามคู่มือ/ขั้นตอนการปฏิบัติงานของมหาวิทยาลัย มีการตรวจสอบและประเมินคุณภาพการศึกษาและรายงานผลการดำเนินกิจกรรม</p>	✓					<p>9.1.1</p> <p>9.1.2</p>

มาตรฐานและตัวบ่งชี้	ระดับการประเมิน	สิ่งที่เกิดขึ้นจริง	ผลการประเมินตนเอง					หมายเลข เอกสาร ประกอบ
			5	4	3	2	1	
9.2 ประสิทธิภาพของการประกันคุณภาพการศึกษาภายใน	<p>5 หมายถึง มีการกำหนดเป้าหมายและแนวทางการพัฒนา มีการกำหนดผู้รับผิดชอบ มีการประชุมวางแผนร่วมกัน มีการปฏิบัติตามมติที่ประชุม และมีการติดตามผลการปฏิบัติ</p> <p>4 หมายถึง มีการกำหนดเป้าหมายและแนวทางการพัฒนา มีการกำหนดผู้รับผิดชอบ มีการประชุมวางแผนร่วมกัน มีการปฏิบัติตามมติที่ประชุม</p> <p>3 หมายถึง มีการกำหนดเป้าหมายและแนวทางการพัฒนา มีการกำหนดผู้รับผิดชอบ มีการประชุมวางแผนร่วมกัน</p> <p>2 หมายถึง มีการกำหนดเป้าหมายและแนวทางการพัฒนา มีการกำหนดผู้รับผิดชอบ</p> <p>1 หมายถึง ไม่มี/มีการกำหนดเป้าหมายและแนวทางการพัฒนา</p>	ศูนย์วิทยาศาสตร์ศึกษา ได้ดำเนินการและพัฒนางานประกันคุณภาพการศึกษาโดยมีการกำหนดเป้าหมายและแนวทางการพัฒนา กำหนดผู้รับผิดชอบ มีการประชุมวางแผนร่วมกัน และมีการปฏิบัติตามมติที่ประชุม		✓				9.1.1 9.2.1 9.2.2

ส่วนที่ 3
ส่วนสรุป

มาตรฐาน	จุดแข็ง/การเสริมสร้างความแข็งแกร่ง	จุดอ่อน/ข้อสังเกต/แนวทางการแก้ไขจุดอ่อน
<p>มาตรฐานที่ 1 : มาตรฐานด้านคุณภาพบัณฑิต</p>	<p>จุดแข็ง</p> <p>1. ผลงานวิจัย/บทความปริทัศน์นิพนธ์ของคณาจารย์บัณฑิตสาขาวิชาวิทยาศาสตร์ศึกษา ตีพิมพ์เผยแพร่ในวารสารและ/หรือมีการนำเสนอผลงานอย่างต่อเนื่อง</p> <p>แนวทางการเสริมสร้างความแข็งแกร่ง</p> <p>1. ควรมีการติดตามคณาจารย์บัณฑิตเกี่ยวกับการดำเนินงานวิจัยหลังจากสำเร็จการศึกษา</p>	<p>จุดอ่อน</p> <p>1. งานตีพิมพ์ยังไม่ได้ตีพิมพ์ในระดับนานาชาติ</p> <p>แนวทางการแก้ไข</p> <p>1. ส่งเสริม สนับสนุนให้นิสิตมีการตีพิมพ์ผลงานวิจัยในระดับนานาชาติ</p>

มาตรฐาน	จุดแข็ง/การเสริมสร้างความแข็งแกร่ง	จุดอ่อน/ข้อสังเกต/แนวทางการแก้ไขจุดอ่อน
<p>มาตรฐานที่ 2 : มาตรฐานด้านกระบวนการเรียนรู้</p>	<p>จุดแข็ง</p> <p>1. คณาจารย์ที่มาช่วยสอนเป็นผู้ทรงคุณวุฒิและมีประสบการณ์ในการสอนและวิจัย ตลอดจนให้ความร่วมมือด้วยจิตวิญญาณ</p> <p>2. มีผู้เชี่ยวชาญจากมหาวิทยาลัยในต่างประเทศมาจัดประชุมเชิงปฏิบัติการและบรรยายพิเศษ เป็นครั้งคราว</p> <p>3. มีจำนวนรายวิชาที่มีการจัดการเรียนการสอน โดยเน้นผู้เรียนเป็นสำคัญ ตลอดจนมีการสอดแทรกการปลูกฝังคุณธรรม จริยธรรมแก่นิสิตในทุกรายวิชา</p> <p>แนวทางการเสริมสร้างความแข็งแกร่ง</p> <p>1. ควรส่งเสริม/สนับสนุนให้มีการเผยแพร่งานวิจัยให้สามารถนำไปใช้ในกระบวนการพัฒนาการเรียนรู้อย่างต่อเนื่อง</p>	<p>จุดอ่อน</p> <p>1. ขาดการประเมินคุณภาพการสอนที่เป็นระบบ</p> <p>แนวทางการแก้ไข</p> <p>1. ดำเนินการออกแบบประเมินคุณภาพการสอน และทำการเก็บรวบรวมข้อมูลให้เป็นระบบอย่างต่อเนื่อง</p>

มาตรฐาน	จุดแข็ง/การเสริมสร้างความแข็งแกร่ง	จุดอ่อน/ข้อสังเกต/แนวทางการแก้ไขจุดอ่อน
<p>มาตรฐานที่ 3 : มาตรฐานด้านการสนับสนุนการเรียนรู้</p>	<p>จุดแข็ง</p> <p>1. อุปกรณ์ สถานที่ และสื่อที่ใช้ในการจัดการเรียนการสอน มีเพียงพอและทันสมัย</p> <p>2. มีคอมพิวเตอร์สำหรับการสืบค้นข้อมูลอย่างเพียงพอ และจัดไว้เป็นสัดส่วน</p> <p>แนวทางการเสริมสร้างความแข็งแกร่ง</p> <p>-</p>	<p>จุดอ่อน</p> <p>-</p> <p>แนวทางการแก้ไข</p> <p>-</p>

มาตรฐาน	จุดแข็ง/การเสริมสร้างความแข็งแกร่ง	จุดอ่อน/ข้อสังเกต/แนวทางการแก้ไขจุดอ่อน
<p>มาตรฐานที่ 4 : มาตรฐานด้านการพัฒนานิสิต</p>	<p>จุดแข็ง</p> <p>1. มีจำนวนกิจกรรม/โครงการที่ส่งเสริมและพัฒนาศักยภาพของนิสิตอย่างต่อเนื่อง ครอบคลุมทุกด้าน</p> <p>แนวทางการเสริมสร้างความแข็งแกร่ง</p> <p>1. ควรสนับสนุนให้นิสิตได้จัดทำโครงการบริการวิชาการแก่สังคมภายนอกเพิ่มขึ้น</p>	<p>จุดอ่อน</p> <p>-</p> <p>แนวทางการแก้ไข</p> <p>-</p>

มาตรฐาน	จุดแข็ง/การเสริมสร้างความแข็งแกร่ง	จุดอ่อน/ข้อสังเกต/แนวทางการแก้ไขจุดอ่อน
<p>มาตรฐานที่ 5 : มาตรฐานด้านการวิจัยและงานสร้างสรรค์</p>	<p>จุดแข็ง</p> <p>1. ได้รับเงินสนับสนุนงานวิจัยจากแหล่งเงินทุนภายนอกอย่างต่อเนื่อง ตลอดจนมีผลงานวิจัยเชิงสร้างสรรค์</p> <p>แนวทางการเสริมสร้างความแข็งแกร่ง</p> <p>-</p>	<p>จุดอ่อน</p> <p>-</p> <p>แนวทางการแก้ไข</p> <p>-</p>

มาตรฐาน	จุดแข็ง/การเสริมสร้างความแข็งแกร่ง	จุดอ่อน/ข้อสังเกต/แนวทางการแก้ไขจุดอ่อน
<p>มาตรฐานที่ 6 : มาตรฐานด้านการบริการวิชาการ</p>	<p>จุดแข็ง</p> <p>1. การบริการวิชาการมีคุณภาพในระดับดี (จากการประเมิน) และเป็นที่ต้องการของสังคม</p> <p>2. กิจกรรมต่าง ๆ เช่น วันไหว้ครู เป็นกิจกรรมที่เกิดจากความคิดริเริ่มของนิสิต ซึ่งได้ดำเนินการอย่างต่อเนื่องเป็นประจำทุกปี</p> <p>แนวทางการเสริมสร้างความแข็งแกร่ง</p> <p>-</p>	<p>จุดอ่อน</p> <p>1. จำนวนกิจกรรมโครงการมีค่อนข้างน้อย</p> <p>แนวทางการแก้ไข</p> <p>1. จัดทำแผนงาน เพื่อส่งเสริม / สนับสนุนการจัดกิจกรรม/โครงการบริการวิชาการแก่สังคมและชุมชนให้มากขึ้น</p>

มาตรฐาน	จุดแข็ง/การเสริมสร้างความแข็งแกร่ง	จุดอ่อน/ข้อสังเกต/แนวทางการแก้ไขจุดอ่อน
<p>มาตรฐานที่ 7 : มาตรฐานด้านการทำนุบำรุง ศิลปวัฒนธรรม</p>	<p>จุดแข็ง</p> <p>-</p> <p>แนวทางการเสริมสร้างความแข็งแกร่ง</p> <p>-</p>	<p>จุดอ่อน</p> <p>-</p> <p>แนวทางการแก้ไข</p> <p>-</p>

มาตรฐาน	จุดแข็ง/การเสริมสร้างความแข็งแกร่ง	จุดอ่อน/ข้อสังเกต/แนวทางการแก้ไขจุดอ่อน
<p>มาตรฐานที่ 8 : มาตรฐานด้านการบริหารจัดการ</p>	<p>จุดแข็ง</p> <p>1. มีการบริหารจัดการที่รวดเร็ว โปร่งใส สามารถตรวจสอบได้ และมีความร่วมมือระหว่างบุคลากร</p> <p>แนวทางการเสริมสร้างความแข็งแกร่ง</p> <p>-</p>	<p>จุดอ่อน</p> <p>1. เนื่องจากเป็นส่วนงานในกำกับของมหาวิทยาลัย มีภาระงานเทียบเท่าคณะ แต่มีบุคลากรน้อย</p> <p>แนวทางการแก้ไข</p> <p>-</p>

มาตรฐาน	จุดแข็ง/การเสริมสร้างความแข็งแกร่ง	จุดอ่อน/ข้อสังเกต/แนวทางการแก้ไขจุดอ่อน
<p>มาตรฐานที่ 9 : มาตรฐานด้านระบบการประกันคุณภาพ</p> <p>การศึกษา</p>	<p>จุดแข็ง</p> <p>1. มีคณะกรรมการดำเนินงานด้านประกันคุณภาพการศึกษา มีการวางแผน ดำเนินงาน ติดตาม ตรวจสอบ ระบบประกันคุณภาพอย่างต่อเนื่อง</p> <p>แนวทางการเสริมสร้างความแข็งแกร่ง</p> <p>1. ควรจัดทำระบบฐานข้อมูลให้เป็นระบบ และมีความสมบูรณ์ยิ่งขึ้น</p>	<p>จุดอ่อน</p> <p>-</p> <p>แนวทางการแก้ไข</p> <p>-</p>

ภาคผนวก

ภาคผนวก ก

เอกสารหลักฐานที่ใช้อ้างอิงในการประเมินคุณภาพการศึกษา
ศูนย์วิทยาศาสตร์ศึกษา ประจำปีการศึกษา 2547-2548

ภาคผนวก ก
เอกสารหลักฐานที่ใช้อ้างอิงในการประเมินคุณภาพการศึกษา
ศูนย์วิทยาศาสตร์ศึกษา ประจำปีการศึกษา 2547-2548

หมายเลขเอกสารที่อ้างอิง รายละเอียด/ชื่อเอกสาร

ส่วนนำ

เอกสารประกอบ 1	แผนการดำเนินงานประจำปีการศึกษา 2547
เอกสารประกอบ 2	แผนการดำเนินงานประจำปีการศึกษา 2548
เอกสารประกอบ 3	หลักสูตรการศึกษาคุณวุฒิบัณฑิต สาขาวิชาวิทยาศาสตร์ศึกษา

มาตรฐานที่ 1 : มาตรฐานด้านคุณภาพบัณฑิต

เอกสารประกอบ 1.1.1	ฐานข้อมูลนิสิต รุ่นปีการศึกษา 2543
เอกสารประกอบ 1.1.2	ฐานข้อมูลนิสิต รุ่นปีการศึกษา 2544
เอกสารประกอบ 1.1.3	ฐานข้อมูลนิสิต รุ่นปีการศึกษา 2545
เอกสารประกอบ 1.3.1	การตีพิมพ์เผยแพร่ปริญญานิพนธ์ นิสิตรุ่นปีการศึกษา 2543
เอกสารประกอบ 1.3.2	การตีพิมพ์เผยแพร่ปริญญานิพนธ์ นิสิตรุ่นปีการศึกษา 2544
เอกสารประกอบ 1.3.3	การตีพิมพ์เผยแพร่ปริญญานิพนธ์ นิสิตรุ่นปีการศึกษา 2545

มาตรฐานที่ 2 : มาตรฐานด้านกระบวนการจัดการเรียนรู้

เอกสารประกอบ 2.2.1	แฟ้ม Course Syllabus ปีการศึกษา 2547-2548
เอกสารประกอบ 2.4.1	แฟ้มประเมินอาจารย์ผู้สอน ปีการศึกษา 2547-2548
เอกสารประกอบ 2.5.1	ชุดโครงการวิจัยและพัฒนาหลักสูตรการเรียนการสอนวิทยาศาสตร์ โครงการ ต่อเนื่อง ระยะ 5 ปี (2545-2549)
เอกสารประกอบ 2.5.2	งานวิจัย เรื่อง การวิจัยและพัฒนาวัตกรรมการเรียนรู้ด้านการใช้วิทยาศาสตร์อย่างมี คุณธรรมและจริยธรรม
เอกสารประกอบ 2.5.3	งานวิจัย เรื่อง การวิจัยและพัฒนาวัตกรรมการค้นคว้าวิทยาศาสตร์สู่การสื่อสารแบบ สร้างสรรค์บนอินเทอร์เน็ต
เอกสารประกอบ 2.5.4	งานวิจัย เรื่อง การวิจัยและพัฒนาชุดฝึกอบรมการวิเคราะห์หลักสูตรที่ใช้โรงเรียนเป็นฐาน
เอกสารประกอบ 2.5.5	งานวิจัย เรื่อง การวิจัยและพัฒนาวัตกรรมการสื่อสารทางวิทยาศาสตร์แบบหลากหลายภาษา สู่เทคโนโลยีสารสนเทศและการสื่อสาร (ICT/IT)
เอกสารประกอบ 2.5.6	งานวิจัย เรื่อง การวิจัยและพัฒนาชุดการเรียนการสอนทางวิทยาศาสตร์แบบยั่งยืน

มาตรฐานที่ 3 : มาตรฐานด้านการสนับสนุนการเรียนรู้

- เอกสารประกอบ 3.1.1 สรุปข้อมูลอาจารย์ผู้สอน ปีการศึกษา 2547-2548
- เอกสารประกอบ 3.2.1 งบดำเนินการจริง ปีงบประมาณ 2547
- เอกสารประกอบ 3.2.2 ค่าเสื่อมราคา ปีงบประมาณ 2547
- เอกสารประกอบ 3.2.3 งบดำเนินการจริง ปีงบประมาณ 2548
- เอกสารประกอบ 3.2.4 ค่าเสื่อมราคา ปีงบประมาณ 2548

มาตรฐานที่ 4 : มาตรฐานด้านการพัฒนานิสิต

- เอกสารประกอบ 4.1.1 โครงการประชุมวิชาการด้านวิทยาศาสตร์ศึกษา ครั้งที่ 3
- เอกสารประกอบ 4.1.2 โครงการเสริมสร้างประสบการณ์ด้านวิทยาศาสตร์และวิทยาศาสตร์ศึกษา ปีการศึกษา 2547
- เอกสารประกอบ 4.1.3 โครงการเตรียมความพร้อมของนิสิตเพื่อไปศึกษาวิจัยในต่างประเทศ ปีการศึกษา 2547
- เอกสารประกอบ 4.1.4 กิจกรรมวันไหว้ครู ปีการศึกษา 2547
- เอกสารประกอบ 4.1.5 โครงการสืบสานความร่วมมือทางวิชาการด้านวิทยาศาสตร์ศึกษา ปีการศึกษา 2547
- เอกสารประกอบ 4.1.6 โครงการประชุมวิชาการด้านวิทยาศาสตร์ศึกษา ครั้งที่ 4
- เอกสารประกอบ 4.1.7 โครงการสัมมนางานวิจัยด้านวิทยาศาสตร์ศึกษา สำหรับนิสิตหลักสูตรการศึกษาดุษฎีบัณฑิต สาขาวิชาวิทยาศาสตร์ศึกษา ปีการศึกษา 2548
- เอกสารประกอบ 4.1.8 โครงการเสริมสร้างประสบการณ์การเรียนการสอน ปีการศึกษา 2548
- เอกสารประกอบ 4.1.9 โครงการเตรียมความพร้อมของนิสิตเพื่อไปศึกษาวิจัยในต่างประเทศ ปีการศึกษา 2548
- เอกสารประกอบ 4.1.10 โครงการอบรมการเขียนร่างเค้าโครงปริญญาโทภาษาอังกฤษ ปีการศึกษา 2548
- เอกสารประกอบ 4.1.11 กิจกรรมวันไหว้ครู ปีการศึกษา 2548
- เอกสารประกอบ 4.1.12 โครงการสืบสานความร่วมมือทางวิชาการด้านวิทยาศาสตร์ศึกษา ปีการศึกษา 2548

มาตรฐานที่ 5 : มาตรฐานด้านการวิจัยและงานสร้างสรรค์

- เอกสารประกอบ 5.1.1 บทความวิจัย การวิจัยและพัฒนาชุดฝึกอบรมการวิเคราะห์หลักสูตรที่ใช้โรงเรียนเป็นฐาน วัน มศว วิชาการ พฤศจิกายน 2548
- เอกสารประกอบ 5.1.2 บทความวิจัย การวิจัยและพัฒนาชุดฝึกอบรมการวิเคราะห์หลักสูตรที่ใช้โรงเรียนเป็นฐาน วารสารศูนย์ศึกษา

มาตรฐานที่ 6 : มาตรฐานด้านการบริการวิชาการ

- เอกสารประกอบ 6.1.1 โครงการยุทธศาสตร์การพัฒนาระบบการจัดการเรียนรู้วิทยาศาสตร์แนวใหม่ ครั้งที่ 2

มาตรฐานที่ 7 : มาตรฐานด้านการทำนุบำรุงศิลปวัฒนธรรม

-

มาตรฐานที่ 8 : มาตรฐานด้านการบริหารจัดการ

- เอกสารประกอบ 8.1.1 คำขอตั้งงบประมาณเงินรายได้ ปีงบประมาณ 2547
- เอกสารประกอบ 8.1.2 คำขอตั้งงบประมาณเงินรายได้ ปีงบประมาณ 2548
- เอกสารประกอบ 8.1.3 รายงานประจำปี 2545-2547 ศูนย์วิทยาศาสตร์ศึกษา
- เอกสารประกอบ 8.2.1 การประชุมคณะกรรมการบริหารหลักสูตร กศ.ด. สาขาวิชาวิทยาศาสตร์ศึกษา
- เอกสารประกอบ 8.2.2 การประชุมคณะกรรมการประจำศูนย์วิทยาศาสตร์ศึกษา
- เอกสารประกอบ 8.3.1 แฟ้มประเมินผลการปฏิบัติงานของพนักงาน
- เอกสารประกอบ 8.6.1 บัญชีถือจ่ายพนักงาน ปีงบประมาณ 2547
- เอกสารประกอบ 8.6.2 บัญชีถือจ่ายพนักงาน ปีงบประมาณ 2548
- เอกสารประกอบ 8.9.1 รายงานการใช้จ่ายเงินรายได้และเงินสะสม ปีงบประมาณ 2547
- เอกสารประกอบ 8.9.2 รายงานการใช้จ่ายเงินรายได้และเงินสะสม ปีงบประมาณ 2548

มาตรฐานที่ 9 : มาตรฐานด้านระบบการประกันคุณภาพการศึกษา

- เอกสารประกอบ 9.1.1 คำสั่งแต่งตั้งคณะกรรมการประกันคุณภาพการศึกษา
- เอกสารประกอบ 9.1.2 คู่มือประกันคุณภาพการศึกษา มหาวิทยาลัยศรีนครินทรวิโรฒ
- เอกสารประกอบ 9.2.1 แผนการดำเนินงานประกันคุณภาพการศึกษา
- เอกสารประกอบ 9.2.2 แฟ้มงานประกันคุณภาพการศึกษา

ภาคผนวก ข

ตารางภาคผนวก

ศูนย์วิทยาศาสตร์ศึกษา ประจำปีการศึกษา 2547-2548

ตาราง 2 ผลการดำเนินงานประจำปีการศึกษา 2548 (มิ.ย. 2548 – พ.ค. 2549)

นโยบาย	โครงการ/กิจกรรม	ดำเนินงานตามแผน		หมายเหตุ
แผนงาน	1. ปรับปรุงโครงสร้างการบริหารงานศูนย์วิทยาศาสตร์ศึกษา	✓		- ได้รับอนุมัติการแบ่งส่วนงาน
บริหารการศึกษา	2. ขอจัดสรรอัตราพนักงาน	✓		- ได้รับจัดสรรพนักงาน จำนวน 1 อัตรา
	3. ปรับปรุง website ศูนย์วิทยาศาสตร์ศึกษา	✓		
	4. จัดทำรายงานประจำปีและรายงานการประเมินตนเอง ปีการศึกษา 2547-2548	✓		
แผนงาน	1. รับนิสิตใหม่ ปีการศึกษา 2549 จำนวน 5 คน	✓		- รับนิสิตใหม่ได้ จำนวน 5 คน ตามแผน
จัดการศึกษา	2. ประสานงานการส่งนิสิตไปศึกษา วิจัย ณ University of Wisconsin-Madison	✓		- ส่งนิสิตไปศึกษา วิจัย 3 คน มิถุนายน 2549 – มิถุนายน 2550
	3. โครงการเตรียมความพร้อมของนิสิตเพื่อไปศึกษา วิจัย ในต่างประเทศ	✓		- อบรมการใช้ภาษาอังกฤษ 2 กลุ่ม รวม 180 ชั่วโมง
	4. โครงการเสริมสร้างประสบการณ์การเรียนการสอน	✓		- นิสิตศึกษาดูงานนอกสถานที่ 4 ครั้ง
	5. โครงการสัมมนางานวิจัยด้านวิทยาศาสตร์ศึกษา	✓		- จัดสัมมนา 2 ครั้ง
	6. เจาะความร่วมมือทางวิชาการกับมหาวิทยาลัย ในต่างประเทศ	✓		- University of Wisconsin-Madison ส่งนิสิตไปศึกษา วิจัย จำนวน 3 คน Prof. Dr. Kevin Niemie / Prof. Dr. Ken Shapiro
				- Indiana University ส่งนิสิตไปศึกษา วิจัย 4 คน Prof. Dr. Charles R Barman
	7. โครงการอบรมการเขียนร่างเค้าโครงปริญญาโท ภาษาอังกฤษ	✓		- อบรมการเขียนเค้าโครงโดยใช้ภาษา อังกฤษ 2 กลุ่ม จำนวน 28 ชั่วโมง
	8. กิจกรรมวันไหว้ครู ประจำปีการศึกษา 2548	✓		- วันที่ 4 สิงหาคม พ.ศ. 2548
	9. โครงการเสริมสร้างประสบการณ์ด้านวิทยาศาสตร์ และวิทยาศาสตร์ศึกษา			- บรรยายพิเศษ จำนวน 45 ชั่วโมง
แผนงาน	1. ทำสัญญาโครงการวิจัย เงินอุดหนุนวิจัย ปี 2548	✓		- อยู่ระหว่างการดำเนินการวิจัย
บริการวิชาการ	2. รายงานผลการวิจัย ประจำปีงบประมาณ 2547 (สสวท.)	✓		- ได้รับความเห็นชอบและอนุมัติ งบประมาณปี 2548 จำนวน 1,957,000 บาท
	3. ประชุมวิชาการด้านวิทยาศาสตร์ศึกษา ครั้งที่ 4	✓		- วันศุกร์ที่ 24 กุมภาพันธ์ 2549

ตาราง 3 บุคลากรสายสนับสนุนวิชาการ จำนวนแนกตามวุฒิการศึกษา

ตำแหน่ง	วุฒิการศึกษา			
	ป.โท	ป.ตรี	ปวช.	รวม
นักวิชาการศึกษา	1	-	-	1
เจ้าหน้าที่บริหารงานทั่วไป	-	1	-	1
เจ้าหน้าที่ธุรการ	-	-	1	1
รวม	1	1	1	3

ตาราง 4 จำนวนนิสิตคงเหลือ

หลักสูตร	ปีการศึกษา/นิสิตรุ่นปีการศึกษา									
	2547					2548				
	2547	2546	2545	2544	2543	2548	2547	2546	2545	2544
1. กศ.ด. สาขาวิชาวิทยาศาสตร์ศึกษา (ปริญญาเอก)	-	-	10	10	5	4	-	-	8	9
2. กศ.ด. สาขาวิชาวิทยาศาสตร์ศึกษา (ปริญญาโทต่อเนื่องปริญญาเอก)	6	7	-	-	-	5	6	7	-	-
รวม	6	7	10	10	5	9	6	7	8	9
	38					39				