

**รายงานการประเมินตนเอง**  
**(Self Assessment Report)**  
**ปีการศึกษา 2548**



**สาขาวิชาวรรณกรรมสำหรับเด็ก**  
**ภาควิชาบรรณารักษศาสตร์และสารสนเทศศาสตร์**  
**คณะมนุษยศาสตร์ มหาวิทยาลัยศรีนครินทรวิโรฒ**

**28 มิถุนายน 2549**

# รายงานประเมินตนเอง (Self Assessment Report)

## สาขาวรรณกรรมสำหรับเด็ก (Children's Literature Program)



ปีการศึกษา 2548  
(1 มิถุนายน 2548 – 31 พฤษภาคม 2549)

ภาควิชาบรรณารักษศาสตร์และสารนิเทศศาสตร์  
คณะมนุษยศาสตร์ มหาวิทยาลัยศรีนครินทรวิโรฒ  
สุขุมวิท 23 ถนนสุขุมวิท เขตวัฒนา กรุงเทพฯ 10110

โทรศัพท์ 0-2260-0122, 0-2664-1000 ต่อ 6304

โทรสาร 0-2258-1428

URL: <http://hu.swu.ac.th/libsci/>

28 มิถุนายน 2549

## คำนำ

สาขาวิชาวรรณกรรมสำหรับเด็ก ภาควิชาบรรณารักษศาสตร์และสารสนเทศศาสตร์ มหาวิทยาลัยศรีนครินทรวิโรฒ เปิดสอนระดับปริญญาตรี หลักสูตร ศศ.บ. วรรณกรรมสำหรับเด็ก เป็นสาขาแรกและสาขาเดียวในประเทศไทยมาตั้งแต่ปี พ.ศ. 2537 จนถึงปัจจุบัน ตลอดระยะเวลาที่ผ่านมา สาขาฯ ได้ผลิตบุคลากรเพื่อประกอบอาชีพด้านการพัฒนาเด็กและเยาวชนอย่างต่อเนื่อง ทั้งเป็นครูอนุบาล ครูประถมศึกษา และมัธยมศึกษา นักเขียน นักแปล นักวาดภาพประกอบหนังสือ นักจัดกิจกรรมสำหรับเด็กและบรรณารักษ์หนังสือ วารสารสำหรับเด็ก เป็นต้น จึงนับว่าเป็นสาขาฯ ที่ช่วยสนับสนุนการพัฒนาเด็กให้แก่ประเทศหน่วยงานหนึ่ง

สาขาวิชาวรรณกรรมสำหรับเด็กตระหนักถึงความสำคัญและความจำเป็นในการประกันคุณภาพการศึกษา จึงได้กำหนดให้มีการประกันคุณภาพการศึกษาไว้ในวัตถุประสงค์ของการดำเนินงานต่างๆ ของภาควิชาฯ เพื่อเป็นการตอบรับนโยบายของมหาวิทยาลัยและให้สอดคล้องกับข้อกำหนดในพระราชบัญญัติการศึกษาแห่งชาติปี 2542 ที่สถานศึกษาต้องจัดให้มีระบบการประกันคุณภาพการศึกษา

สาขาฯ ได้ดำเนินการให้มีการประกันคุณภาพการศึกษาเป็นประจำทุกปีอย่างต่อเนื่องตามระบบมาตรฐานการประกันคุณภาพของมหาวิทยาลัยศรีนครินทรวิโรฒ ซึ่งประกอบด้วย 9 มาตรฐาน 35 ตัวบ่งชี้ และมีเนื้อหาปรากฏในรายงานการศึกษาตนเองฉบับนี้ ซึ่งเป็นการประเมินผลการปฏิบัติงานตลอดปีการศึกษา 2548 (เดือนมิถุนายน 2548 – พฤษภาคม 2549) สาขาฯ ได้รวบรวมข้อมูลและเอกสารประกอบการประเมินในแต่ละมาตรฐานตามข้อมูลจริง แต่มีบางมาตรฐานที่ยังไม่สามารถรับการประเมินได้เนื่องจากสาขาฯ ยังไม่มีการดำเนินการ อย่างไรก็ตาม สาขาฯ จะพยายามดำเนินการประเมินคุณภาพให้ครบทุกมาตรฐานในปีการศึกษาต่อไป รวมทั้งได้มีการประเมินข้อดี ข้อด้อยของสาขาฯ และแนวทางแก้ไข เพื่อต้องการแสดงให้เห็นว่าสาขาฯ ตระหนักดีถึงคุณสมบัติ ข้อดี และข้อจำกัดของตนเอง อันจะเป็นประโยชน์ต่อการหาแนวทางปรับปรุงการทำงาน of สาขาฯ ให้ดีขึ้นต่อไป

สาขาวิชาวรรณกรรมสำหรับเด็ก  
ภาควิชาบรรณารักษศาสตร์และสารสนเทศศาสตร์  
28 มิถุนายน 2549

# สารบัญ

	หน้า
คำนำ	
สารบัญ	
ส่วนที่ 1 ส่วนหน้า	1
ส่วนที่ 2 ส่วนสาระ	
มาตรฐานที่ 1: มาตรฐานด้านคุณภาพบัณฑิต	12
มาตรฐานที่ 2: มาตรฐานด้านกระบวนการเรียนรู้	16
มาตรฐานที่ 3: มาตรฐานด้านสนับสนุนการเรียนรู้	21
มาตรฐานที่ 4: มาตรฐานด้านการพัฒนานิสิต	26
มาตรฐานที่ 5: มาตรฐานด้านการวิจัยและงานสร้างสรรค์	28
มาตรฐานที่ 6: มาตรฐานด้านการบริการวิชาการ	31
มาตรฐานที่ 7: มาตรฐานด้านการทำนุบำรุงศิลปวัฒนธรรม	33
มาตรฐานที่ 8: มาตรฐานด้านการบริหารจัดการ	35
มาตรฐานที่ 9: มาตรฐานด้านระบบการประกันคุณภาพการศึกษา	41
สรุปผลการประเมินคุณภาพการศึกษาภายใน	43
ส่วนที่ 3 ส่วนสรุปจุดแข็ง การเสริมสร้างความแข็งแกร่ง จุดอ่อน/ข้อสังเกต และข้อควรปรับปรุง	47
ภาคผนวก	
หลักฐานประกอบการประเมิน	56

# ส่วนที่ 1

# ส่วนที่ 1

## ส่วนนำ

รายงานการศึกษาดตนเองของภาควิชาบรรณารักษศาสตร์และสารนิเทศศาสตร์  
สาขาวิชาวรรณกรรมสำหรับเด็ก  
(Self Assessment Report of Children's Literature Program)  
ประจำปีการศึกษา 2548

1. ชื่อหน่วยงาน สาขาวิชาเอกวรรณกรรมสำหรับเด็ก  
ภาควิชาบรรณารักษศาสตร์และสารนิเทศศาสตร์
2. ที่ตั้ง อาคาร 6 ชั้น 3 ภาควิชาบรรณารักษศาสตร์และสารนิเทศศาสตร์  
คณะมนุษยศาสตร์ มหาวิทยาลัยศรีนครินทรวิโรฒ  
ซอยสุขุมวิท 23 เขตวัฒนา กรุงเทพฯ 10110  
โทรศัพท์: 0-2260-0122, 0-2664-1000 ต่อ 6304  
โทรสาร: 0-2258-1428  
URL: <http://hu.swu.ac.th/libsci/>

### 3. ประวัติ

สาขาวิชาเอกวรรณกรรมสำหรับเด็ก จัดตั้งขึ้นตามโครงการจัดตั้งคณะวารสารนิเทศศาสตร์ แต่เนื่องจากการจัดตั้งคณะวารสารนิเทศศาสตร์มีปัญหาด้านหลักสูตรของภาควิชาต่างๆ ทำให้ไม่สามารถจัดตั้งเป็นคณะได้ มีเพียงหลักสูตร ศศ.บ. วิชาเอกวรรณกรรมสำหรับเด็กเท่านั้น ที่มีความพร้อมในการเปิดรับนิสิต ดังนั้นในปีการศึกษา 2537 สาขาฯ จึงเปิดรับนิสิตวิชาเอกวรรณกรรมสำหรับเด็กเป็นรุ่นแรกโดยเป็นสาขาหนึ่งของภาควิชาบรรณารักษศาสตร์ (ซึ่งต่อมาเปลี่ยนชื่อเป็นภาควิชาบรรณารักษศาสตร์และสารนิเทศศาสตร์) มีจุดมุ่งหมายที่จะผลิตบุคลากรที่มีความรู้ความสามารถด้านการสร้างสรรค์วรรณกรรมสำหรับเด็ก การวิเคราะห์ วิจัยวรรณกรรมสำหรับเด็ก ตลอดจนการจัดกิจกรรมและการสร้างสื่อการเรียนการสอนที่เหมาะสมสำหรับเด็ก

สาขาวิชาเอกวรรณกรรมสำหรับเด็กเปิดสอนในระดับปริญญาตรี ตั้งแต่ปี พ.ศ. 2537 และตั้งเป้าหมายที่จะเปิดหลักสูตรในระดับบัณฑิตศึกษาในอนาคต

สาขาวิชาเอกวรรณกรรมสำหรับเด็กเปิดสอนหลักสูตรวิชาโทเป็นครั้งแรกในปีการศึกษา 2541 แต่ต้องปิดการเรียนการสอนวิชาโทไปในปีการศึกษา 2544 เนื่องจากบุคลากรเกษียณอายุราชการ และไม่ได้รับการจัดสรรตำแหน่งให้อีก ทำให้เกิดปัญหาขาดแคลนบุคลากร อย่างหนัก สาขาฯ จึงมีอาจริบภาระการเปิดสอนวิชาโทได้

ต่อมาในปีพ.ศ. 2548 สาขาฯ ได้ปรับปรุงหลักสูตรศิลปศาสตรบัณฑิต (ศศ.บ.) (ซึ่งต่อมาใช้ชื่อว่าหลักสูตรศิลปศาสตรบัณฑิต สาขาวิชาเอกวรรณกรรมสำหรับเด็ก หลักสูตรปรับปรุง พ.ศ.

2548) เพื่อให้สอดคล้องกับนโยบายของมหาวิทยาลัย และหลังจากการประกาศใช้พระราชบัญญัติ การศึกษาแห่งชาติ พ.ศ. 2542 เป็นกฎหมายแม่บททางการศึกษาของไทย ทำให้มีการเปลี่ยน หลักการ แนวคิดและสาระสำคัญต่าง ๆ ที่เกี่ยวข้องกับการศึกษาของชาติหลายประการ ประกอบกับ ปัจจุบันองค์ประกอบทางสังคมได้เปลี่ยนแปลงไปตามสภาวะของสังคมโลกอย่างรวดเร็ว ดังนั้นจึง จำเป็นต้องปรับปรุงหลักสูตรให้ทันสมัยและสอดคล้องกับการเปลี่ยนแปลงดังกล่าว ทั้งยังเป็นการ ยกระดับมาตรฐานการเรียนการสอนโดยเน้นการจัดรายวิชาต่าง ๆ ให้ชัดเจนและมีลักษณะการบูรณาการมากยิ่งขึ้น

การขอเสนอปรับปรุงหลักสูตรครั้งนี้มีจุดมุ่งหมายหลักในการปรับปรุงรายวิชาพื้นฐานด้าน วรรณกรรมสำหรับเด็กให้สอดคล้องกับหลักสูตรที่มหาวิทยาลัยกำหนด โดยเพิ่มวิชาภาษาอังกฤษ ทั่วไปอีก 2 รายวิชา เป็นวิชาบังคับ ตามข้อกำหนดของสำนักงานคณะกรรมการอุดมศึกษา การ เปลี่ยนแปลงดังกล่าวมีผลให้โครงสร้างหลักสูตรเปลี่ยนไป

## **ปรัชญา ปณิธาน วิสัยทัศน์ พันธกิจ และวัตถุประสงค์**

### **ปรัชญา**

การพัฒนาเด็กเป็นพื้นฐานการพัฒนาสังคม

### **ปณิธาน**

สาขาวรรณกรรมสำหรับเด็กมุ่งหมายในการผลิตบัณฑิตที่มีความรู้ ความเข้าใจเด็ก ตระหนักถึงบทบาทและสามารถพัฒนาตนเอง ให้รู้จักคิดสร้างสรรค์ มุ่งมั่นที่จะพัฒนาเด็กและ เยาวชนให้เป็นคนดีมีคุณธรรม

### **วิสัยทัศน์**

การพัฒนาเด็กเป็นความจำเป็นเบื้องต้นและเป็นหัวใจของการพัฒนาสังคม การปลูกฝังให้ เด็กและเยาวชนเป็นคนดีมีคุณธรรม พร้อมทั้งจะดำเนินชีวิตอย่างถูกต้องและตั้งเป้าหมายที่ต้อง การของ สังคมทุกยุคสมัย

วรรณกรรมสำหรับเด็กเป็นสาขาวิชาที่ช่วยให้ผู้ศึกษารู้จักตนเอง รู้จักสังคมและมีความรัก ธรรมชาติ รู้จักเลือกหาความรู้และแบบอย่างที่ดีในการพัฒนาเด็ก โดยใช้วรรณกรรมสาขาต่าง ๆ ตลอดจนอารยธรรม ศิลปะและวัฒนธรรมที่ตีพิมพ์ซึ่งเป็นมรดกและผลิตผลทางปัญญาของมนุษยชาติ เป็นสื่อเพื่อให้เด็กได้รับการถ่ายทอดอย่างเหมาะสมและถูกต้องตั้งแต่เบื้องต้น

## พันธกิจ

สาขาวรรณกรรมสำหรับเด็กมุ่งหมายให้บัณฑิตมีความรู้ความเข้าใจและมุ่งมั่นที่จะพัฒนาเด็กและเยาวชน ซึ่งเป็นทรัพยากรมนุษย์ที่เป็นกำลังสำคัญของประเทศชาติให้เป็นคนดีมีคุณธรรม โดยบัณฑิตจะต้องตระหนักถึงบทบาทและคุณค่าของตนเอง กล้าแสดงออก ยอมรับนับถือผู้อื่นและอยู่ในสังคมได้อย่างมีความสุข

## วัตถุประสงค์

1. เพื่อผลิตบัณฑิตในสาขาวรรณกรรมสำหรับเด็กให้มีความสามารถในการวิเคราะห์และวิจารณ์วรรณกรรมสำหรับเด็กและเยาวชน
2. เพื่อผลิตบัณฑิตในสาขาวรรณกรรมสำหรับเด็กให้มีความสามารถในการใช้วรรณกรรมสำหรับเด็กในการพัฒนาเด็กและเยาวชนได้อย่างมีประสิทธิภาพ
3. เพื่อผลิตบัณฑิตในสาขาวรรณกรรมสำหรับเด็กให้มีความสามารถในการศึกษาค้นคว้าด้านวรรณกรรมอย่างลึกซึ้งและกว้างขวาง
4. เพื่อผลิตบัณฑิตในสาขาวรรณกรรมสำหรับเด็กให้มีความรู้ความสามารถในการสร้างสรรค์วรรณกรรมสำหรับเด็กและเยาวชนเพื่อเป็นพื้นฐานในการเข้าสู่วิชาชีพด้านวรรณกรรมสำหรับเด็ก

## แผนยุทธศาสตร์ และแผนการดำเนินงาน

### แผนยุทธศาสตร์

สาขาวิชาวรรณกรรมสำหรับเด็กมี “แผนกลยุทธ์ ภาควิชาบรรณารักษศาสตร์และสารสนเทศศาสตร์ (สาขาวรรณกรรมสำหรับเด็ก) ในช่วงแผนพัฒนาการศึกษา ระดับอุดมศึกษา ระยะที่ 9 (พ.ศ. 2545-2549)” และ “แผนกลยุทธ์ ภาควิชาบรรณารักษศาสตร์และสารสนเทศศาสตร์ (สาขาวรรณกรรมสำหรับเด็ก) (พ.ศ. 2540-2554)” ซึ่งเป็นแผนระยะยาว

ในปีการศึกษา 2548 สาขาวิชาวรรณกรรมสำหรับเด็ก ได้ดำเนินงานตามแผนกลยุทธ์ และยังจัดโครงการประจำปี โดยพยายามดำเนินงานให้สำเร็จลุล่วงตามแผนและโครงการที่วางไว้ (ดูรายละเอียดจากเอกสารแผนกลยุทธ์)



### สภาพทางกายภาพของหน่วยงาน

สาขาวิชาเอกวรรณกรรมสำหรับเด็ก ภาควิชาบรรณารักษศาสตร์ฯ ใช้พื้นที่อาคาร 6 ชั้น 3 เป็นสถานที่ดำเนินงาน โดยภาควิชาบรรณารักษศาสตร์ฯ ได้จัดห้องให้สาขา 2 ห้อง (ขนาดพื้นที่รวม 140 ตารางเมตร) แบ่งเป็น

1. ห้องพักอาจารย์และเก็บอุปกรณ์การสอน 1 ห้อง สำหรับอาจารย์ 5 คน ขนาดพื้นที่ 70 ตารางเมตร
2. ห้องเรียน / ห้องปฏิบัติการสำหรับนิสิตทุกชั้นปี 1 ห้อง ขนาดพื้นที่ 70 ตารางเมตร

ตารางที่ 1 สัดส่วนห้องเรียน ห้องปฏิบัติการ

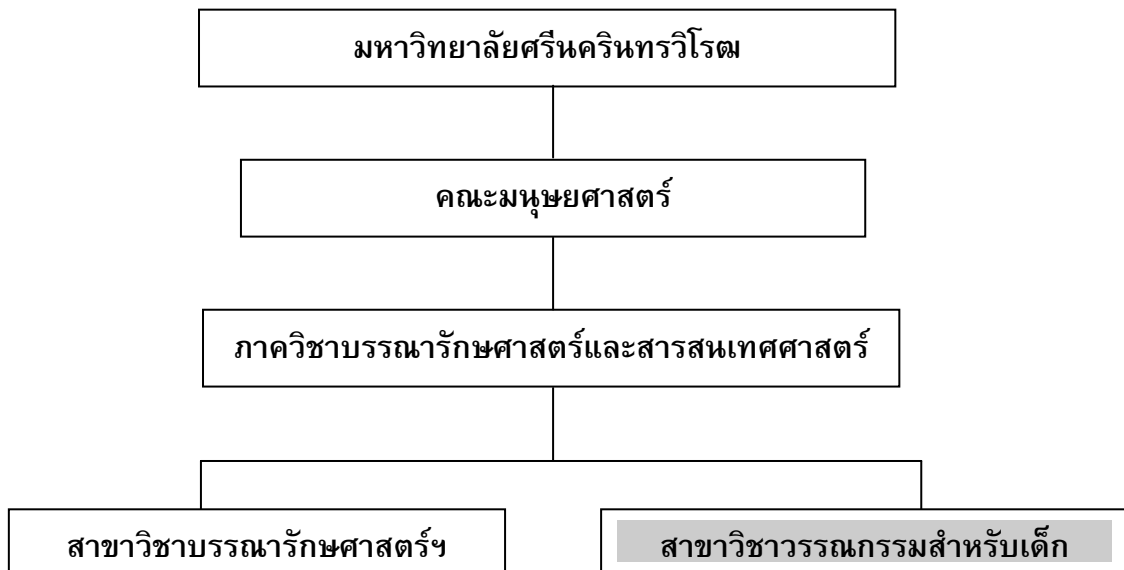
อาคารเรียน ห้องเรียน ห้องปฏิบัติการ	จำนวนห้อง	ขนาดพื้นที่
อาคารเรียน 6	2 ห้อง	140 ตร.ม.
ห้องพักอาจารย์ 634	1 ห้อง : 5 คน	70 ตร.ม.
ห้องเรียน 635	1 ห้อง : 102 คน	70 ตร.ม.
ห้องปฏิบัติการ	ไม่มี (ใช้ห้องเรียนเป็นห้องปฏิบัติการ)	-

จากตารางดังกล่าวจะเห็นว่าสาขายังขาดห้องปฏิบัติการสำหรับฝึกทักษะด้านวรรณกรรมสำหรับเด็ก เช่น การฝึกวาดรูป ฝึกซ้อมการแสดงการเล่านิทาน หรือเป็นสถานที่ประชุมงานของนิสิต สถานที่จัดกิจกรรมสำหรับเด็กหรือจัดแสดงนิทรรศการขนาดเล็ก ซึ่งขณะนี้สาขาฯ แก้ปัญหาด้วยการเปิดห้องเรียน 635 ให้นิสิตสามารถเข้ามานั่งทำงานได้ ยามที่ไม่มีการใช้ห้องเพื่อการเรียนการสอน โดยมีคณาจารย์ในสาขาฯ เป็นผู้ดูแลอย่างใกล้ชิด รวมถึงนอกเวลาราชการ เช่น ตอนเย็น หลังเลิกงาน วันเสาร์ / อาทิตย์ วันหยุดนักขัตฤกษ์ เป็นต้น

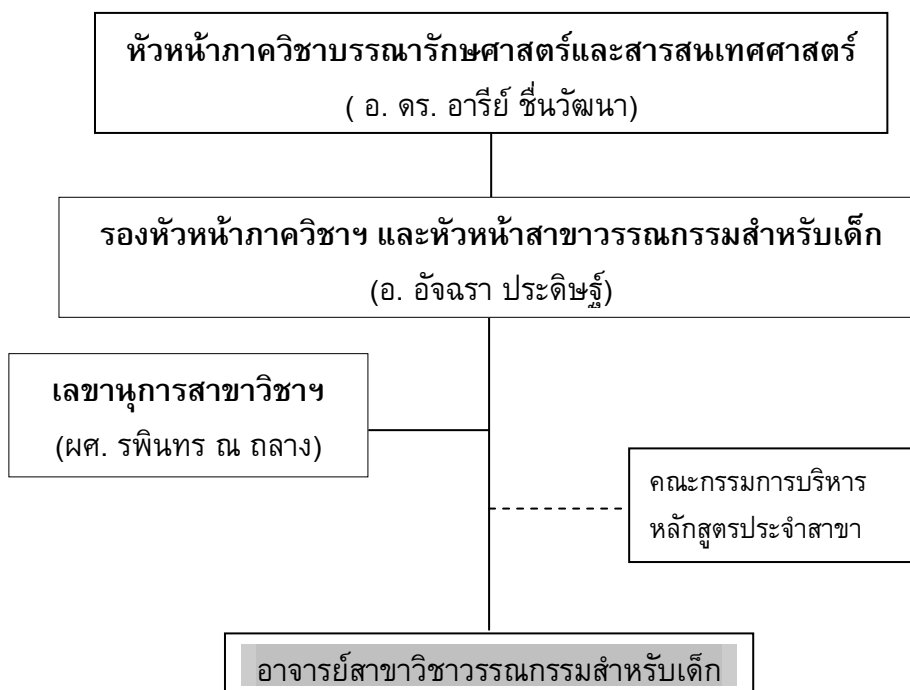
**โครงสร้างของหน่วยงานและการบริหารงาน**

สาขาวิชาเอกวรรณกรรมสำหรับเด็ก เป็นสาขาวิชาหนึ่งในภาควิชาบรรณารักษศาสตร์และสารสนเทศศาสตร์ การดำเนินงานจึงต้องผ่านภาคบรรณารักษ์ฯ ทั้งการได้รับจัดสรรงบประมาณ อัตรากำลัง และอื่นๆ

**แผนภาพที่ 1 โครงสร้างการแบ่งส่วนราชการของหน่วยงาน**



**แผนภาพที่ 2 แสดงโครงสร้างการบริหารงานของสาขาวิชาวรรณกรรมสำหรับเด็ก**



## การจัดการเรียนการสอนและหลักสูตร

### การจัดการเรียนการสอน

สาขาจัดการเรียนการสอนตามรายวิชาที่เปิดสอนในคู่มือหลักสูตรการศึกษาระดับปริญญาตรี หากเป็นวิชาที่อาจารย์ประจำไม่มีความถนัดหรือความเชี่ยวชาญในการสอน เนื่องจากเนื้อหาในหลักสูตรประกอบด้วยองค์ความรู้เกี่ยวกับศาสตร์หลายแขนง ทั้ง อักษรศาสตร์ ศิลปกรรมศาสตร์ นิเทศศาสตร์ จิตวิทยาเด็กและอื่น ๆ สาขาฯ จึงสนับสนุนให้คณาจารย์เชิญวิทยากรภายนอก ผู้ชำนาญการเฉพาะด้านนั้น ๆ อย่างแท้จริงมาเป็นผู้รับผิดชอบสอนเต็มวิชา บรรยายเป็นครั้งคราว หรือให้สอนร่วมกับอาจารย์ประจำเพื่อให้อาจารย์ของสาขา ฯ ศึกษาเนื้อหา แนวทางการสอน ทั้งนี้ เพื่อในอนาคตอาจารย์ประจำจะสามารถสอนเองได้ต่อไป

สาขาฯ มีการประชุมจัดการเรียนการสอนก่อนเปิดภาคการศึกษาทุกปี เพื่อหารือขอ ข่าย เนื้อหาวิชาต่าง ๆ ของอาจารย์แต่ละท่าน ในบางรายวิชาซึ่งต้องการให้นิสิตได้รับประสบการณ์ที่หลากหลาย อาจมีการแบ่งเนื้อหาให้อาจารย์มากกว่า 1 ท่านร่วมรับผิดชอบด้วย

นอกจากนี้ ตามนโยบายของมหาวิทยาลัยที่ให้นิสิตใหม่ประจำปีการศึกษา 2547 ไปศึกษาที่ มศว องครักษ์ จ. นครนายก ตั้งแต่ภาคเรียนที่ 1/2547 สาขาฯ ได้จัดให้นิสิตชั้นปีที่ 1 ซึ่งศึกษาที่ มศว องครักษ์ เรียนวิชาเอกจำนวน 5 วิชาด้วย คณาจารย์ในสาขาฯ ผู้รับผิดชอบรายวิชาดังกล่าวจึงต้องเดินทางไปสอนที่ มศว องครักษ์ ตลอดปีการศึกษา

### หลักสูตร

สาขาฯ วรรณกรรมสำหรับเด็กเปิดสอนในระดับปริญญาตรี จำนวน 1 หลักสูตร

#### หลักสูตรศิลปศาสตรบัณฑิต

#### สาขาวิชา วรรณกรรมสำหรับเด็ก

#### หลักสูตรปรับปรุง พ.ศ. 2548

#### คณะมนุษยศาสตร์ มหาวิทยาลัยศรีนครินทรวิโรฒ

### 1. ชื่อหลักสูตร

ภาษาไทย ศิลปศาสตรบัณฑิต สาขาวิชาวรรณกรรมสำหรับเด็ก

ภาษาอังกฤษ Bachelor of Arts Program in Children's Literature

### 2. ชื่อปริญญา

ภาษาไทย ชื่อเต็ม : ศิลปศาสตรบัณฑิต (วรรณกรรมสำหรับเด็ก)

ชื่อย่อ : ศศ.บ. (วรรณกรรมสำหรับเด็ก)

<u>ภาษาอังกฤษ</u>	ชื่อเต็ม :	Bachelor of Arts (Children's Literature)
	ชื่อย่อ :	B.A. (Children's Literature)

### โครงสร้างหลักสูตร

กำหนดให้เรียนมีจำนวนหน่วยกิตรวม **ไม่น้อยกว่า 136 หน่วยกิต** ดังนี้

1.	วิชาศึกษาทั่วไป	รวมไม่น้อยกว่า	30 หน่วยกิต
2.	วิชาเฉพาะด้าน	รวมไม่น้อยกว่า	78 หน่วยกิต
	- วิชาภาษาอังกฤษบังคับ	ไม่น้อยกว่า	6 หน่วยกิต
	- วิชาเอกบังคับ	ไม่น้อยกว่า	36 หน่วยกิต
	- วิชาเอกเลือก	ไม่น้อยกว่า	36 หน่วยกิต
3.	วิชาโท	รวมไม่น้อยกว่า	18 หน่วยกิต
4.	วิชาเลือกเสรี	ไม่น้อยกว่า	10 หน่วยกิต

หมวดวิชาเฉพาะ รวมไม่น้อยกว่า 78 หน่วยกิต

จำนวนรายวิชาที่เปิดสอน รวมทั้งสิ้น 32 รายวิชา

วิชาภาษาอังกฤษบังคับ 6 หน่วยกิต

อก 201	ภาษาอังกฤษเฉพาะทาง 1	3(3-0)
EN 201	English for Special Purposes 1	
อก 203	ภาษาอังกฤษเชิงวิชาการ 1	3(3-0)
EN 203	English for Academic Purposes 1	

วิชาเอกบังคับ 36 หน่วยกิต จากรายวิชาต่อไปนี้

วด 201	พัฒนาการของเด็ก	3(3-0)
CL 201	Child Development	
วด 202	วรรณกรรมสำหรับเด็ก	3(3-0)
CL 202	Children's Literature	
วด 301	ประวัติวรรณกรรมสำหรับเด็ก	3(3-0)
CL 301	History of Children's Literature	
วด 302	วรรณกรรมกับสังคม	3(3-0)
CL 302	Literature and Society	
วด 321	วิวัฒนาการวรรณกรรมสำหรับเด็ก	3(3-0)
CL 321	Development of Thai Children's Literature	
วด 322	วรรณกรรมคลาสสิกสำหรับเด็ก	3(3-0)

CL 322	Children's Classical Literature	
วค 323	คติชาวบ้าน	3(3-0)
CL 323	Folklore	
วค 331	นิทานและการเล่านิทาน	3(3-0)
CL 331	Tales and Story-Telling	
วค 422	การวิเคราะห์วรรณกรรมสำหรับเด็ก	3(3-0)
CL 422	Evaluation of Children's Literature	
วค 424	การผลิตวรรณกรรมสำหรับเด็ก	3(3-0)
CL 424	Children's Literary Works Production	
วค 470	สัมมนาวรรณกรรมสำหรับเด็ก	3(3-0)
CL 470	Seminar in Children's Literature	
วค 489	สารนิพนธ์	3(3-0)
CL 489	Research Paper	

**วิชาเอกเลือก รวมไม่น้อยกว่า 36 หน่วยกิต จากรายวิชาต่อไปนี้**

วค 306	วรรณกรรมร่วมสมัย	3(3-0)
CL 306	Contemporary Children's Literature	
วค 311	หนังสือและสื่อสมัยใหม่สำหรับเด็ก	3(3-0)
CL 311	Modern Children's Media	
วค 312	หนังสือเรียนและหนังสือเสริมประสบการณ์	3(3-0)
CL 312	Textbooks and Supplementary Materials	
วค 329	วรรณกรรมศาสนา	3(3-0)
CL 329	Religious Literature	
วค 332	การ์ตูนและการเขียนการ์ตูน	3(3-0)
CL 332	Cartoons and Cartoon Drawing	
วค 333	วารสารสำหรับเด็ก	3(3-0)
CL 333	Children's Periodicals	
วค 334	บันเทิงคดีสำหรับเด็ก	3(3-0)
CL 334	Children's Fiction	
วค 335	สารคดีสำหรับเด็ก	3(3-0)
CL 335	Children's Non-fiction	
วค 336	บทกวีสำหรับเด็ก	3(3-0)
CL 336	Verse for Children	
วค 361	การสร้างเสริมนิสัยรักการอ่าน	3(3-0)
CL 361	Reading Promotion	

วด 362 การอ่านวรรณกรรมสำหรับเด็ก	3(3-0)
CL 362 Readings in Children's Literature	
วด 423 วรรณกรรมนิทรรศน์เพื่อส่งเสริมการอ่าน	3(3-0)
CL 423 Children's Literature Show Case	
วด 441 ห้องสมุดสำหรับเด็ก	3(3-0)
CL 441 Children's Library	
วด 481 การเขียนเรื่องสำหรับเด็ก	3(3-0)
CL 481 Writing for Children	
วด 482 การออกแบบและการเขียนภาพประกอบหนังสือสำหรับเด็ก	3(3-0)
CL 482 Children's Book Design and Illustration	
วด 484 การเขียนสร้างสรรค์สำหรับเด็ก	3(3-0)
CL 484 Creative Writing	
วด 485 การแปลวรรณกรรมสำหรับเด็ก	3(3-0)
CL 485 Translation of Children's Literature	
วด 486 บทละคร บทละครวิทยุ และบทโทรทัศน์สำหรับเด็ก	3(3-0)
CL 486 Radio, Television, and Play Script Production	

### จำนวนนิสิต

นิสิตที่ศึกษาในหลักสูตรปริญญาตรี (ศศ.บ.) วรรณกรรมสำหรับเด็กตั้งแต่ชั้นปีที่ 1-4 ประจำปีการศึกษา 2548 มีจำนวนทั้งหมด 102 คน ดังตารางต่อไปนี้

ตารางที่ 2 จำนวนนิสิต 4 ชั้นปี สาขาวิชาเอกวรรณกรรมสำหรับเด็ก  
จำแนกตามชั้นปี ประจำปีการศึกษา 2548

ระดับการศึกษา	จำนวนนิสิต				รวม
	ปีที่ 1	ปีที่ 2	ปีที่ 3	ปีที่ 4	
1. ระดับประกาศนียบัตร	-	-	-	-	-
2. ระดับปริญญาตรี	34	20	24	24	102
3. ระดับประกาศนียบัตรบัณฑิต	-	-	-	-	-
4. ระดับปริญญาเอก	-	-	-	-	-
รวมทั้งหมด	34	20	24	24	102

### จำนวนบุคลากร

สาขาวรรณกรรมสำหรับเด็ก มีบุคลากรทั้งสิ้น 5 คน เป็นข้าราชการ 4 คน พนักงานมหาวิทยาลัย 1 คน พนักงานธุรการ 1 คน ซึ่งเป็นพนักงานธุรการประจำภาควิชาบรรณารักษศาสตร์และสารนิเทศศาสตร์

### ตารางที่ 3 จำนวนบุคลากร สาขาวรรณกรรมสำหรับเด็ก ปีการศึกษา 2548

บุคลากรสายวิชาการ	จำนวน (คน)	บุคลากรสายสนับสนุนวิชาการ	จำนวน (คน)
ข้าราชการสายวิชาการ (สาย ก)		ข้าราชการสายสนับสนุนวิชาการ	
อาจารย์	1	ข้าราชการสาย ข	-
ผู้ช่วยศาสตราจารย์	1	ข้าราชการสาย ค	-
รองศาสตราจารย์	2	พนักงานสายสนับสนุนวิชาการ	
ศาสตราจารย์	-	พนักงานประจำ	-
พนักงานสายวิชาการ		พนักงานชั่วคราว	-
พนักงานประจำ	1	ลูกจ้างประจำ	-
พนักงานชั่วคราว	-		
ลูกจ้างชาวต่างประเทศ	-		
รวมบุคลากรสายวิชาการ	5	รวมบุคลากรสายสนับสนุนวิชาการ	-
ร้อยละ	100	ร้อยละ	-
รวมบุคลากรทั้งหมด (คน)	5 คน		

### ตารางที่ 4 รายชื่อ วุฒิการศึกษาและตำแหน่ง ของอาจารย์ประจำสาขา

#### อาจารย์ประจำ

ลำดับที่	ชื่อ - สกุล	วุฒิการศึกษา	ตำแหน่ง
1	รศ.กุลวรา ชูพงศ์ไพโรจน์	ศศ.ม. (บรรณารักษศาสตร์) นศ.ม. (การสื่อสารมวลชน)	ข้าราชการ
2	รศ.เกริก ยืนพันธ์	กศ.ม. (ศิลปศึกษา)	ข้าราชการ
3	ผศ.รพินทร์ ณ ากลาง	M.A. (Children's Literature)	ข้าราชการ
4	อ.อัจฉรา ประดิษฐ์	M.A. (Children's Literature Studies)	ข้าราชการ
5	อ.กมลพรรณ อุ่นแก้ว	M.A. (Children's Literature)	พนักงานมหาวิทยาลัย

**ตารางที่ 4 รายชื่อ วุฒิกการศึกษาและตำแหน่ง ของอาจารย์พิเศษ  
ประจำปีการศึกษา 2548**

ลำดับที่	ชื่อ - สกุล	วุฒิกการศึกษา	ตำแหน่ง
1	ผศ.วิพุธ โสภวงศ์	อ.บ., ค.บ., สส.บ. M.A. (Linguistics)	ข้าราชการบำนาญ
2	นายปรีดา ปัญญาจันทร์	ศศ.บ. (ศิลปะและวัฒนธรรม)	ผู้เชี่ยวชาญพิเศษ นักเขียน นักวาด ภาพประกอบหนังสือสำหรับเด็ก
3	นายชิวัน วิสาสะ	กศ.บ. (ศิลปศึกษา)	ผู้เชี่ยวชาญพิเศษ นักเขียน นักวาด ภาพประกอบหนังสือสำหรับเด็ก
4	ผศ.น.พ. กิตติพงษ์ คงสมบูรณ์	ปร.ด. (อายุรศาสตร์เขตร้อน) พ.บ. (วุฒิบัตรผู้เชี่ยวชาญ สาขากุมารเวชศาสตร์)	อาจารย์ประจำคณะแพทยศาสตร์ มศว
5	พ.ญ. นพวรรณ ศรีวงศ์พานิช	พ.บ. (วุฒิบัตรผู้เชี่ยวชาญ สาขากุมารเวชศาสตร์และ พัฒนาการเด็ก)	กุมารแพทย์ประจำสถาบันราชานุกูล
6	นพ. อุดม เพชรสังหาร		กรรมการบริหารสถาบันครอบครัว รักลูก
7	อ. สมชัย ศรีนอก		ผู้เชี่ยวชาญด้านภาษา วรรณกรรม ไทยและวรรณกรรมศาสนา
8	นายสุเทพ กิตติสุนทร		ผู้เชี่ยวชาญด้านศิลปะ
9	นายวิบูลย์ นุชนิยม		ผู้เชี่ยวชาญด้านการจัดกิจกรรม ส่งเสริมการอ่าน
10	นายอดิศร จันทรสุข		ผู้เชี่ยวชาญด้านศิลปะสร้างสรรค์ จากอาศรมศิลป์

**งบประมาณ**

สาขาวิชาวรรณกรรมสำหรับเด็กได้รับงบประมาณแผ่นดิน งบประมาณเงินรายได้ โดยคณะ  
มนุษยศาสตร์จัดสรรผ่านภาควิชาบรรณารักษศาสตร์ฯ ดังนี้

**ตารางที่ 6 สรุปเงินงบประมาณของภาควิชาฯ ประจำปีงบประมาณ 2548**

ประเภท	จำนวนเงิน (บาท)	หมายเหตุ
งบประมาณแผ่นดิน	30,000.-	โครงการภูมิปัญญาไทยในวรรณกรรม สำหรับเด็ก (เอกสาร 4.1_01)
งบประมาณเงินรายได้	200,000.-	ข้อมูลจากคณะ (เอกสาร 8.7_01)



## ส่วนที่ 2

## ส่วนที่ 2 ส่วนสาระ

### มาตรฐานที่ 1 : มาตรฐานด้านคุณภาพบัณฑิต

บัณฑิตมีคุณภาพ คิดเป็น ทำเป็น มีความสามารถเรียนรู้และพัฒนาตนเองได้ รวมทั้งสามารถประกอบอาชีพและอยู่ร่วมกับผู้อื่นได้อย่างมีความสุข

ตัวบ่งชี้ 1.1 ร้อยละของบัณฑิตที่ได้งานทำภายใน 1 ปี รวมทั้งการประกอบอาชีพอิสระและการเรียนต่อระดับบัณฑิตศึกษา

ภาควิชา / สาขาวิชา	หลักสูตร	จำนวนบัณฑิต		จำนวน และร้อยละของบัณฑิตที่ได้งานทำใน 1 ปี และเรียนต่อ								ผลการประเมินตนเอง	เอกสารอ้างอิง
		ทั้งหมด	ผู้ตอบแบบสอบถาม	การได้งานทำใน 1 ปี		การประกอบอาชีพอิสระ		เรียนต่อระดับบัณฑิตศึกษา		รวม			
				จำนวน	ร้อยละ	จำนวน	ร้อยละ	จำนวน	ร้อยละ	จำนวน	ร้อยละ		
สาขาวรรณกรรมสำหรับเด็ก	ศศ.บ. วรรณกรรมสำหรับเด็ก	34	-	-	-	-	-	-	-	-	-	1	สาขายังไม่มีการสำรวจข้อมูลด้านนี้ อย่างเป็นทางการ
รวม		34	-	-	-	-	-	-	-	-	-		

ระดับการประเมิน

- 5 หมายถึง มากกว่าร้อยละ 90 ของบัณฑิตที่ให้ข้อมูล
- 4 หมายถึง ร้อยละ 81 – 90 ของบัณฑิตที่ให้ข้อมูล
- 3 หมายถึง ร้อยละ 71 – 80 ของบัณฑิตที่ให้ข้อมูล
- 2 หมายถึง ร้อยละ 61 – 70 ของบัณฑิตที่ให้ข้อมูล
- 1 หมายถึง น้อยกว่าร้อยละ 61 ของบัณฑิตที่ให้ข้อมูล

สาขาฯ มีบัณฑิตผู้สำเร็จการศึกษาหลักสูตร ศศ.บ. วรรณกรรมสำหรับเด็กในปีการศึกษา 2548 จำนวน 34 คน ซึ่งสาขาฯ ได้ติดตามถามข้อมูลจากบัณฑิตบางคนซึ่งติดต่อกับคณาจารย์เกี่ยวกับภาวะการมีงานทำและการศึกษา แต่มักเป็นการสอบถามอย่างไม่เป็นทางการ จึงมีอาจอ้างอิงเอกสารอย่างเป็นทางการได้

ตัวบ่งชี้ 1.2 ร้อยละของนายจ้าง และ/หรือผู้ประกอบการ และ/หรือผู้ใช้บัณฑิตที่มีความพึงพอใจต่อบัณฑิตในระดับมากขึ้นไป

ภาควิชา / สาขาวิชา	หลักสูตร	จำนวนบัณฑิต		จำนวน และร้อยละของบัณฑิตที่ดำเนินงานทำใน 1 ปี และเรียนต่อ								ผลการประเมินตนเอง	เอกสารอ้างอิง	
		ทั้งหมด	ผู้ตอบแบบสอบถาม	การดำเนินงานทำใน 1 ปี		การประกอบอาชีพอิสระ		เรียนต่อระดับบัณฑิตศึกษา		รวม				
				จำนวน	ร้อยละ	จำนวน	ร้อยละ	จำนวน	ร้อยละ	จำนวน	ร้อยละ			
สาขาวรรณกรรมสำหรับเด็ก	ศศ.บ. วรรณกรรมสำหรับเด็ก	-	-	-	-	-	-	-	-	-	-	-	ไม่ประเมิน	

ระดับการประเมิน

- 5 หมายถึง มากกว่าร้อยละ 90 ของผู้ให้ข้อมูล
- 4 หมายถึง ร้อยละ 81 – 90 ของผู้ให้ข้อมูล
- 3 หมายถึง ร้อยละ 71 – 80 ของผู้ให้ข้อมูล
- 2 หมายถึง ร้อยละ 61 – 70 ของผู้ให้ข้อมูล
- 1 หมายถึง น้อยกว่าร้อยละ 61 ของผู้ให้ข้อมูล

สาขาฯ ยังไม่เคยทำการสำรวจความพึงพอใจของนายจ้างหรือผู้ประกอบการที่มีต่อบัณฑิต ศศ.บ. วรรณกรรมสำหรับเด็ก อย่างเป็นทางการ เป็นแต่การพูดคุยสอบถามผู้จ้างงานบัณฑิตซึ่งได้พบปะกับคณาจารย์ในโอกาสต่าง ๆ ด้วยวาจาเท่านั้น เนื่องจากผู้จ้างงานบัณฑิตบางส่วนมีความสัมพันธ์อันดีกับคณาจารย์ และเป็นเครือข่ายความร่วมมือระหว่างกัน อย่างไรก็ตาม สาขาฯ มีแผนจะดำเนินการสำรวจข้อมูลเรื่องนี้อย่างเป็นรูปธรรมในอนาคต เพื่อใช้ข้อมูลจากนายจ้าง เป็นแนวทางในการปรับปรุงการเรียนการสอนให้เอื้อต่อการนำไปใช้ประกอบอาชีพของบัณฑิตได้ดียิ่งขึ้น ตลอดจนเป็นตัวชี้นำ ชีววัด ประสิทธิภาพการเรียนการสอนของสาขาฯ ด้วย

ตัวบ่งชี้ 1.3 จำนวนบทความจากปริญญาานิพนธ์หรือเทียบเท่าของนิสิตปริญญาเอกที่ตีพิมพ์ในวารสาร หรือการนำเสนอที่เทียบเท่าต่อจำนวนปริญญาานิพนธ์ปริญญาเอกหรือเทียบเท่าทั้งหมด

ภาควิชา / สาขาวิชา	หลักสูตร	จำนวน ปริญญาานิพนธ์ ปริญญาเอก	จำนวน ปริญญาานิพนธ์ ที่ไม่เผยแพร่	จำนวนปริญญาานิพนธ์ที่เผยแพร่		ผลการประเมิน ตนเอง	เอกสารอ้างอิง
				จำนวน	ร้อยละ		
สาขาวรรณกรรมสำหรับเด็ก	-	-	-	-	-	ไม่ประเมิน ไม่มีการเปิด สอนระดับ ปริญญาเอก	-

ระดับการประเมิน

- 5 หมายถึง มากกว่าร้อยละ 40 ของปริญญาานิพนธ์
- 4 หมายถึง ร้อยละ 31 – 40 ของปริญญาานิพนธ์
- 3 หมายถึง ร้อยละ 21 – 30 ของปริญญาานิพนธ์
- 2 หมายถึง ร้อยละ 11 – 20 ของปริญญาานิพนธ์
- 1 หมายถึง น้อยกว่าร้อยละ 11 ของปริญญาานิพนธ์

สาขาฯ ไม่มีการเปิดสอนในระดับปริญญาเอก

ตัวบ่งชี้ 1.4 จำนวนบทความจากปริญญาานิพนธ์หรือเทียบเท่าของนิสิตปริญญาโทที่ตีพิมพ์เผยแพร่ต่อจำนวนปริญญาานิพนธ์ปริญญาโทหรือเทียบเท่าทั้งหมด

ภาควิชา / สาขาวิชา	หลักสูตร	จำนวน ปริญญาานิพนธ์ ปริญญาโท	จำนวน ปริญญาานิพนธ์ ที่ไม่เผยแพร่	จำนวนบทความจาก ปริญญาานิพนธ์ที่เผยแพร่		ผลการประเมิน ตนเอง	เอกสารอ้างอิง
				จำนวน	ร้อยละ		
สาขาวรรณกรรมสำหรับเด็ก	-	-	-	-	-	ไม่ประเมิน	

ระดับการประเมิน

- 5 หมายถึง มากกว่าร้อยละ 35 ของปริญญาานิพนธ์
- 4 หมายถึง ร้อยละ 26 – 35 ของปริญญาานิพนธ์
- 3 หมายถึง ร้อยละ 16 – 25 ของปริญญาานิพนธ์
- 2 หมายถึง ร้อยละ 6 – 15 ของปริญญาานิพนธ์
- 1 หมายถึง น้อยกว่าร้อยละ 6 ของปริญญาานิพนธ์

สาขาฯ ไม่มีการเปิดสอนระดับปริญญาโท แต่มีแผนจะเปิดสอนในอนาคตหากสามารถ  
สรรหาคณาจารย์เพิ่มและเร่งพัฒนาบุคลากรภายในสาขาฯ ได้

## มาตรฐานที่ 2 : มาตรฐานด้านกระบวนการเรียนรู้

กระบวนการเรียนรู้ที่เน้นผู้เรียนเป็นสำคัญ การเรียนรู้ที่จัดตามความสนใจของผู้เรียน การพัฒนาผู้เรียนตามความสามารถและตามความถนัด การฝึกปฏิบัติ การเรียนรู้จากประสบการณ์จริง เป็นต้น เพื่อส่งเสริมให้ผู้เรียนสามารถพัฒนาตามธรรมชาติและเต็มตามศักยภาพ

### ตัวบ่งชี้ 2.1 ร้อยละของจำนวนหลักสูตรที่มีการปรับปรุงเมื่อครบรอบหลักสูตร

ภาควิชา / สาขาวิชา	จำนวนหลักสูตรทั้งหมด	จำนวนหลักสูตรที่ครบรอบ 5 ปี	หลักสูตรที่ดำเนินการปรับปรุง		ผลการประเมินตนเอง	เอกสารอ้างอิง
			จำนวนหลักสูตร	ร้อยละ		
สาขาวรรณกรรมสำหรับเด็ก	1	1	1	100	5	2.1_01
รวม	1	1	1	100		

#### ระดับการประเมิน

5	หมายถึง	มากกว่าร้อยละ 80 ของจำนวนหลักสูตรที่ครบรอบ
4	หมายถึง	ร้อยละ 61 – 80 ของจำนวนหลักสูตรที่ครบรอบ
3	หมายถึง	ร้อยละ 41 – 60 ของจำนวนหลักสูตรที่ครบรอบ
2	หมายถึง	ร้อยละ 21 – 40 ของจำนวนหลักสูตรที่ครบรอบ
1	หมายถึง	น้อยกว่าร้อยละ 21 ของจำนวนหลักสูตรที่ครบรอบ

\* ระยะเวลาครบรอบหลักสูตร หมายถึง จำนวนปีการศึกษาที่กำหนดในแต่ละหลักสูตร บวกเพิ่มอีก 1 ปี

สาขาฯ ดำเนินการปรับปรุงหลักสูตร ศศ.บ. วรณกรรมสำหรับเด็กในระยะแรก คือประชุมครั้งที่ 1 (30 เม.ย. 2547) เพื่อขอความเห็น ข้อเสนอแนะจากผู้ทรงคุณวุฒิ และประชุมครั้งที่ 2 (14 มิถุนายน 2547) เพื่อรวบรวมความคิดเห็นของคณาจารย์ในสาขาฯ ที่มีต่อข้อเสนอของผู้ทรงคุณวุฒิ ก่อนจะนำข้อมูลเหล่านั้นมาประกอบการปรับปรุงหลักสูตรต่อไป อย่างไรก็ตาม ในขณะที่ยังไม่มีการปรับปรุงหลักสูตรอย่างเป็นทางการนั้น ในขณะนี้สาขาฯ มีการปรับปรุงเนื้อหาการสอนบางวิชาที่สามารถดำเนินการได้ เช่น การลดความซ้ำซ้อนของเนื้อหาวิชา ในวิชาประวัติศาสตร์วรรณกรรมสำหรับเด็กและวิชาวิวัฒนาการวรรณกรรมสำหรับเด็ก, วิชาวรรณกรรมคลาสสิกและวรรณกรรมร่วมสมัย การเชิญผู้เชี่ยวชาญสาขาต่าง ๆ มาสอนนิสิต เช่น วิชาพัฒนาการเด็ก, วรรณกรรมกับสังคม, สารคดีสำหรับเด็ก และวารสารสำหรับเด็ก และมีการลำดับเนื้อหาวิชาให้เป็นระบบขึ้น เป็นต้น

ต่อมาได้มีการดำเนินการปรับปรุงหลักสูตร ศศ.บ. (วรรณกรรมสำหรับเด็ก) หลักสูตรปรับปรุง พ.ศ. 2548 มีจุดมุ่งหมายหลักในการปรับปรุงรายวิชาพื้นฐานด้านวรรณกรรมสำหรับเด็กให้สอดคล้องกับหลักสูตรที่มหาวิทยาลัยกำหนด โดยเพิ่มวิชาภาษาอังกฤษทั่วไปอีก 2 รายวิชาเป็นวิชาบังคับ ตามข้อกำหนดของสำนักงานคณะกรรมการอุดมศึกษา

ตัวบ่งชี้ 2.2 ร้อยละของจำนวนรายวิชาที่มีการจัดการเรียนรู้โดยเน้นผู้เรียนเป็นสำคัญ ส่งเสริมประสบการณ์จริง

ภาควิชา / สาขาวิชา	หลักสูตร	จำนวนรายวิชา ในหลักสูตร ทั้งหมด	จำนวนรายวิชา ในหลักสูตร ที่เปิดสอน	รายวิชาที่เน้นผู้เรียนเป็นสำคัญ ส่งเสริมประสบการณ์จริง		ผลการประเมิน ตนเอง	เอกสารอ้างอิง
				จำนวนรายวิชา	ร้อยละ		
สาขาวรรณกรรม สำหรับเด็ก	ศศ.บ. วรรณกรรม สำหรับเด็ก ระดับปริญญาตรี	32	30	30	100	5	2.2_01 2.2_02
รวม		32	30	30	100		

ระดับการประเมิน

- 5 หมายถึง มากกว่าร้อยละ 80 ของจำนวนรายวิชาในหลักสูตรที่เปิดสอน
- 4 หมายถึง ร้อยละ 61 – 80 ของจำนวนรายวิชาในหลักสูตรที่เปิดสอน
- 3 หมายถึง ร้อยละ 41 – 60 ของจำนวนรายวิชาในหลักสูตรที่เปิดสอน
- 2 หมายถึง ร้อยละ 21 – 40 ของจำนวนรายวิชาในหลักสูตรที่เปิดสอน
- 1 หมายถึง น้อยกว่าร้อยละ 21 ของจำนวนรายวิชาในหลักสูตรที่เปิดสอน

เค้าโครงการสอนทุกวิชาของสาขาฯ จะสอดแทรกกิจกรรมและเนื้อหาที่เน้นให้นักศึกษาได้ลงมือปฏิบัติงานเพื่อฝึกฝนทักษะจากการลงมือทำงานจริง และยังเอื้อให้นักศึกษาได้ศึกษาค้นคว้าเพิ่มเติมตามความสนใจของตนเอง จากแหล่งความรู้ต่างๆ ด้วย เช่น

**วิชา วด 331 นิทานและการเล่านิทาน** เน้นกิจกรรมเชิงปฏิบัติการ (workshop) ให้นักศึกษาพัฒนาทักษะด้านการเล่านิทานเทคนิคต่าง ๆ ควบคู่ไปกับการศึกษาทฤษฎีด้านนิทาน

**วิชา วด 486 บทละคร บทละครวิทยุ และบทโทรทัศน์สำหรับเด็ก** เน้นการศึกษากับผู้เชี่ยวชาญซึ่งทำงานเกี่ยวข้องกับงานละครและโทรทัศน์สำหรับเด็ก และนักศึกษาได้ฝึกซ้อมการแสดงละครโทรทัศน์ (เซตหุ่น) การแสดงละครวิทยุสำหรับเด็กและได้บันทึกเทปรายการจริงด้วย

**วิชา วด 333 วารสารสำหรับเด็ก** มีการฝึกให้นักศึกษาเขียนบทความ ออกแบบภาพประกอบ จัดหน้าและทำบรรณารักษกิจ จนนักศึกษาแต่ละคนในรายวิชาสามารถสร้างสรรค์วรรณกรรมสำหรับเด็กได้คนละ 1 เล่ม และนำผลงานวารสารนี้มาพัฒนาเป็นวารสาร กาลครั้งหนึ่ง ซึ่งพิมพ์แจกจ่ายโรงเรียนทั่วประเทศ 1,000 ฉบับ ด้วยงบประมาณรายได้ของคณะฯ ในปี 2548

ตัวบ่งชี้ 2.3 จำนวนหลักสูตรที่มีการจัดการเรียนการสอนที่เน้นการปลูกฝังคุณธรรม จริยธรรม

ภาควิชา / สาขาวิชา	หลักสูตร	จำนวนรายวิชา ในหลักสูตร ทั้งหมด	จำนวนรายวิชา ในหลักสูตร ที่เปิดสอน	รายวิชาที่เน้นการปลูกฝัง คุณธรรม จริยธรรม		เอกสารอ้างอิง
				จำนวนรายวิชา	ร้อยละ	
สาขาวรรณกรรมสำหรับเด็ก	ศศ.บ. วรรณกรรม สำหรับเด็ก ระดับปริญญาตรี	32	30	30	100	2.1_01
						2.2_02
รวม		32	30	30	100	

รายวิชาต่าง ๆ ในหลักสูตร ศศ.บ. วรรณกรรมสำหรับเด็ก เอื้อต่อการสอดแทรกเนื้อหาที่ช่วยเน้นการปลูกฝังคุณธรรม จริยธรรม เช่น วิชา วด 329 วรรณกรรมศาสนา วด 323 วิชาคติชาวบ้าน วด 302 วรรณกรรมกับสังคม วด 331 นิทานและการเล่านิทาน ทั้งนี้สามารถดูรายละเอียดเนื้อหาวิชาได้จากแฟ้มเค้าโครงการสอน (เอกสาร 2.2\_02)



ตัวบ่งชี้ 2.4 ร้อยละของจำนวนอาจารย์ที่ได้รับการประเมินคุณภาพการสอนตั้งแต่ระดับดีขึ้นไปจากการประเมินของนิสิต

ภาควิชา / สาขาวิชา	จำนวนอาจารย์ทั้งหมด	จำนวนอาจารย์ที่ได้รับการประเมิน	ผลการประเมินคุณภาพการสอน								ผลการประเมินตนเอง	เอกสารอ้างอิง
			มาก		ค่อนข้างมาก		ค่อนข้างน้อย		น้อย			
			จำนวน	ร้อยละ	จำนวน	ร้อยละ	จำนวน	ร้อยละ	จำนวน	ร้อยละ		
สาขาวรรณกรรมสำหรับเด็ก	5	5	5	100	-	-	-	-	-	-	5	2.4_01
รวม	5	5	5	100	-	-	-	-	-	-		

ระดับการประเมิน

- 5 หมายถึง มากกว่าร้อยละ 80 ของจำนวนอาจารย์ที่ได้รับการประเมิน
- 4 หมายถึง ร้อยละ 61 – 80 ของจำนวนอาจารย์ที่ได้รับการประเมิน
- 3 หมายถึง ร้อยละ 41 – 60 ของจำนวนอาจารย์ที่ได้รับการประเมิน
- 2 หมายถึง ร้อยละ 21 – 40 ของจำนวนอาจารย์ที่ได้รับการประเมิน
- 1 หมายถึง น้อยกว่าร้อยละ 21 ของจำนวนอาจารย์ที่ได้รับการประเมิน

ตัวบ่งชี้นี้ สาขาฯ เป็นผู้จัดให้นิสิตประเมินอาจารย์เอง โดยใช้แบบสอบถามความคิดเห็น นิสิตซึ่งอาจารย์ซึ่งเป็นพนักงานมหาวิทยาลัยใช้เพื่อประเมินวิชาของตน โดยคณาจารย์แต่ละท่านให้นิสิตทำเพื่อเก็บข้อมูลไว้เองและรายงานหัวหน้าภาค ๆ โดยตรง ทั้งนี้เนื่องจากปี 2548 เป็นปีที่มหาวิทยาลัยจัดให้นิสิตประเมินอาจารย์ทางอินเทอร์เน็ต ซึ่งสาขาฯ คาดการณ์ว่าจะไม่ได้รับความร่วมมือจากนิสิตนัก และมหาวิทยาลัยอาจไม่มีผลการประเมินใด ๆ รายงานให้คณาจารย์ทราบ สาขาฯ จึงใช้จัดทำแบบการประเมินการสอนของพนักงานมหาวิทยาลัยแจกแก่คณาจารย์เพื่อให้นิสิตกรอก และเก็บไว้เป็นหลักฐานสำหรับการประกันคุณภาพของอาจารย์แต่ละท่านเองและรายงานต่อหัวหน้าภาค ๆ มิเช่นนั้นน่าจะไม่ได้ข้อมูลความคิดเห็นของนิสิตที่มีต่อการเรียนการสอนในปีการศึกษา 2548 เลย

ตัวบ่งชี้ 2.5 จำนวนงานวิจัยเพื่อพัฒนากระบวนการเรียนรู้

ภาควิชา / สาขาวิชา	จำนวนงานวิจัย	ผลการประเมินตนเอง	เอกสารอ้างอิง
สาขาวรรณกรรมสำหรับเด็ก	-	ไม่ประเมิน	สาขาฯ ยังไม่มีการทำวิจัย เนื่องจากภาระงานปกติไม่เอื้ออำนวย

ระดับการประเมิน

5	หมายถึง	มากกว่า 3 เรื่องต่อปี
4	หมายถึง	มี 3 เรื่องต่อปี
3	หมายถึง	มี 2 เรื่องต่อปี
2	หมายถึง	มี 1 เรื่องต่อปี
1	หมายถึง	ไม่มี

ปีการศึกษา 2548 นี้ สาขาฯ ไม่ได้ทำการวิจัยเพื่อพัฒนาระบบการเรียนรู้อย่างเป็นทางการ เนื่องจากภาระงานปกติ ทั้งการเรียนการสอน ทั้งที่ มศว ประสานมิตร และ มศว องครักษ์ งานบริการทางวิชาการแก่ชุมชน งานโครงการต่าง ๆ เพื่อพัฒนานิสิต และภาระงานที่คณะฯ มอบหมายแก่คณาจารย์ในสาขาฯ ได้กลายเป็นภาระงานหลักที่เต็มเวลาและเต็มกำลังของคณาจารย์ทุกท่าน โดยบางครั้งคณาจารย์จำเป็นต้องมาทำงานในวันหยุดสุดสัปดาห์ อย่างไรก็ตาม สาขาฯ ตระหนักถึงความจำเป็นในการสร้างงานวิจัยเพื่อพัฒนากระบวนการเรียนรู้ งานวิจัยของอาจารย์จึงได้ให้นิสิตเข้ามาเป็นผู้ช่วยวิจัย เพื่อพัฒนากระบวนการเรียนรู้ของนิสิตผ่านทางการเก็บข้อมูลวิจัยด้วย คืองานวิจัยโครงการวิจัยกระบวนการส่งเสริมการอ่านที่ได้ผลสำหรับเด็กประถมศึกษาช่วงชั้นที่ 1 และ 2 ได้ให้นิสิตชั้นปีที่ 4 จำนวน 5 คน เป็นผู้ช่วยวิจัยและเก็บข้อมูลด้านการส่งเสริมการอ่านในโรงเรียน คนละ 2 โรงเรียน ซึ่งช่วยเปิดโลกทัศน์แก่นิสิตได้ดีมาก เพราะทำให้นิสิตตระหนักถึงสถานการณ์ด้านการอ่านของเด็กไทย (จากโรงเรียนกลุ่มเป้าหมาย) และทำให้นิสิตผู้ช่วยวิจัยได้พัฒนาตนเองผ่านการรับผิดชอบงาน และการช่วยอาจารย์ผู้วิจัยศึกษาค้นคว้าข้อมูล

### มาตรฐานที่ 3 : มาตรฐานด้านการสนับสนุนการเรียนรู้

การระดมทรัพยากร ทั้งด้านบุคลากร งบประมาณ อาคาร สถานที่ และสิ่งอำนวยความสะดวก รวมทั้งความร่วมมือจากแหล่งต่างๆ ทั้งภายในและภายนอกสถาบันในการสนับสนุนการจัดการศึกษาให้มีประสิทธิภาพสูงสุด

ตัวบ่งชี้ 3.1 อาจารย์ประจำทุกระดับต่อจำนวนนิสิตเต็มเวลาเทียบเท่า

ภาควิชา / สาขาวิชา	จำนวนอาจารย์ประจำ	จำนวนนิสิตเต็มเวลาเทียบเท่า	สัดส่วนอาจารย์ต่อนิสิตเต็มเวลาฯ	หมายเหตุ	เอกสารอ้างอิง
สาขาวรรณกรรมสำหรับเด็ก ระดับปริญญาตรี	5 คน	ค่าเฉลี่ย 48.94 คน	ค่าเฉลี่ย 1 : 9.78		3.1_01
รวม	5 คน	49 คน	1 : 10		

จำนวนนิสิตจริงซึ่งคณาจารย์ในสาขา ฯ ต้องรับผิดชอบทั้ง 4 ชั้นปีจากบัญชีรายชื่อนิสิตคือ 102 คนต่ออาจารย์ 5 คน

ตัวเลขนิสิตเต็มเวลาหรือเทียบเท่ามีสูตรคำนวณดังนี้

1. จำนวนหน่วยกิตของแต่ละรายวิชา x จำนวนนิสิตที่ลงทะเบียนวิชานั้นๆ = จำนวนหน่วยกิตนิสิต (SCH)
2. จำนวนหน่วยกิตนิสิต (SCH) / 18 หน่วยกิต (จำนวนมาตรฐานของการลงทะเบียน) = จำนวนนิสิตเต็มเวลต่อภาคเรียน (FTES)
3. จำนวนหน่วยกิตนิสิต (SCH) ภาคเรียนที่ 1 + จำนวนหน่วยกิตนิสิต (SCH) ภาคเรียนที่ 2 / 36 หน่วยกิต = จำนวนนิสิตเต็มเวลต่อภาคเรียน (FTES)

\*\*\*\* สูตรการคำนวณอ้างอิงจาก

รายงานการวิเคราะห์จำนวนหน่วยกิตนิสิต (SCH) นิสิตเต็มเวลา (FTES) ปีการศึกษา 2547 มศว  
จัดทำโดย กองแผนงาน สำนักอธิการบดี มศว  
เมษายน 2548

ตัวบ่งชี้ 3.2 งบประมาณดำเนินการจริงต่อนิสิตเต็มเวลาเทียบเท่า

ภาควิชา / สาขาวิชา	งบประมาณดำเนินการจริง	จำนวนนิสิตเต็มเวลาเทียบเท่า	สัดส่วนงบประมาณต่อนิสิตเต็มเวลา	หมายเหตุ	เอกสารอ้างอิง
สาขาวรรณกรรมสำหรับเด็ก	-	-	-	ไม่ประเมินสาขา ไม่มีข้อมูลที่ชัดเจนเนื่องจากรับจัดสรรงบประมาณมาจากภาควิชาฯ	

ไม่อาจคำนวณได้เนื่องจากสาขาฯ ไม่มีข้อมูลเรื่องค่าเสื่อมราคาต่อหัวนิสิต และงบประมาณของสาขาฯ อิงอยู่กับงบประมาณของภาควิชาบรรณารักษศาสตร์และสารนิเทศศาสตร์ อย่างไรก็ตาม สาขาฯ ได้รับงบประมาณเพื่อดำเนินงานโครงการต่าง ๆ เพื่อบริการชุมชนและส่งเสริมการเรียนรู้ของนิสิตดังนี้

1. งบประมาณแผ่นดิน เพื่อดำเนินงานโครงการทะนุบำรุงศิลปะและวัฒนธรรม 1 โครงการ คือโครงการภูมิปัญญาไทยในวรรณกรรมสำหรับเด็ก เป็นเงิน 30,000 บาท
2. งบประมาณเงินรายได้จากคณะจัดสรรให้ เพื่อดำเนินงานโครงการพัฒนาการเรียนการสอน 3 โครงการ คือ โครงการวารสารสำหรับเด็ก โครงการเปิดโลกวรรณกรรมสำหรับเด็ก และโครงการสารนิพนธ์วรรณกรรมสำหรับเด็กและเตรียมความพร้อมนิสิตเพื่อเข้าสู่ตลาดแรงงาน รวมเป็นเงิน 70,000 บาท

รวมงบประมาณทั้งสองประเภท เป็นเงิน 100,000 บาท

(ดูสรุปโครงการเอกสารหมายเลข 4.1\_01)

ตัวบ่งชี้ 3.3 ร้อยละของอาจารย์ประจำที่มีวุฒิปริญญาเอกหรือเทียบเท่า

ภาควิชา / สาขาวิชา	จำนวนอาจารย์ประจำ	อาจารย์ประจำที่มีวุฒิปริญญาเอก		หมายเหตุ	เอกสารอ้างอิง
		จำนวน	ร้อยละ		
สาขาวิชาวรรณกรรมสำหรับเด็ก	5	-	-	ไม่ประเมิน สาขา มีอาจารย์ตำแหน่ง รองศาสตราจารย์ 2 คน ระดับผู้ช่วยศาสตราจารย์ 1 คน แต่ยังไม่มียุติบัตรปริญญาเอก	3.3_01

สาขาฯ ยังขาดแคลนบุคลากรวุฒิปริญญาเอก เนื่องจากภาระงานสอนและปัญหาขาดแคลนบุคลากรไม่เอื้ออำนวยต่อการส่งเสริมคณาจารย์ให้ลาศึกษาต่อเต็มเวลา นอกจากนี้ความรู้ด้านศาสตร์วรรณกรรมสำหรับเด็กขณะนี้ยังไม่มีการเปิดสอนในระดับอื่นใด หรือมหาวิทยาลัยใดในเมืองไทย นอกจากนี้ที่สาขาฯ ดำเนินการสอนหลักสูตรปริญญาตรีอยู่ ทำให้สาขาฯ ไม่อาจพัฒนาบุคลากรได้โดยการศึกษาต่อภายในประเทศ เว้นแต่ศึกษาในศาสตร์ด้านการพัฒนาเด็กและเยาวชนแขนงที่เกี่ยวข้องแทน หรือการศึกษาทางไกลผ่านระบบอินเตอร์เน็ต ทั้งนี้การแก้ปัญหาในระยะใกล้สาขาฯ ต้องเร่งแก้ปัญหาขาดแคลนบุคลากรให้สำเร็จเสียก่อน จึงจะเอื้อต่อการคลี่คลายปัญหาต่าง ๆ ได้

ตัวบ่งชี้ 3.4 จำนวนคอมพิวเตอร์ที่ใช้ในการเรียนการสอนต่อจำนวนนิสิตเต็มเวลาเทียบเท่า

ภาควิชา / สาขาวิชา	จำนวนคอมพิวเตอร์	จำนวนนิสิตเต็มเวลาเทียบเท่า	สัดส่วนคอมพิวเตอร์ต่อนิสิตเต็มเวลาฯ	หมายเหตุ	เอกสารอ้างอิง
สาขาวรรณกรรมสำหรับเด็ก	6 เครื่อง	49	1 : 8	ปัจจุบันสาขาฯ มีคอมพิวเตอร์ 6 เครื่อง สำหรับคณาจารย์ใช้งานเพื่อการเรียนการสอน 4 เครื่อง และสำหรับนิสิตใช้งานเพื่อฝึกทักษะการปฏิบัติการต่าง ๆ 2 เครื่อง แต่หากมีความต้องการใช้งานมากในบางโอกาส นิสิตสามารถใช้อุปกรณ์ของอาจารย์ได้	-
รวม	6 เครื่อง				

เนื่องจากสาขาฯ เป็นสาขาวิชาในภาคบรรณารักษศาสตร์ ฯ เมื่อมองภาพรวมภาคบรรณารักษณ์ฯ มีคอมพิวเตอร์จำนวนมากในห้องปฏิบัติการคอมพิวเตอร์ของภาคฯ สำหรับให้นิสิตทั้งสองสาขาฯ ใช้งาน แต่ทว่าจำนวนคอมพิวเตอร์ที่ใช้งานจริงเต็มเวลาในสาขาฯ สำหรับอาจารย์มีจำนวน 4 เครื่องและสำหรับนิสิตใช้งานเพื่อฝึกทักษะการปฏิบัติการต่าง ๆ นั้นมีเพียง 2 เครื่อง รวมทั้ง 6 เครื่อง ทั้งนี้ธรรมชาติของเนื้อหาวิชาทั้งสองสาขาฯ แตกต่างกัน และต้องการฝึกฝนทักษะในการปฏิบัติงานไม่เหมือนกัน นิสิตสาขาวรรณกรรมเด็กต้องการฝึกฝนนอกห้องเรียนด้านเทคนิคการตัดต่อภาพ การจัดหน้า การวางรูปแบบหนังสือเพื่อสร้างหนังสือหรือสื่อสำหรับเด็ก นอกเหนือจากการค้นคว้าความรู้ทางอินเทอร์เน็ต จึงต้องการชั่วโมงใช้งานต่อเนื้อที่ค่อนข้างนาน ดังนั้นอัตราส่วนคอมพิวเตอร์ 1 เครื่องต่อจำนวนนิสิตเต็มเวลา 8 คน ยังไม่เหมาะสมต่อการใช้งานจริงเท่าใดนัก อย่างไรก็ตามก็ดี สาขาฯ แก้ปัญหาด้วยการให้นิสิตใช้เครื่องคอมพิวเตอร์ ณ ศูนย์คอมพิวเตอร์ของมหาวิทยาลัย หรือใช้งานคอมพิวเตอร์ส่วนตัวของนิสิตเองที่บ้าน ส่วนเครื่องคอมพิวเตอร์ของสาขาฯ และของภาคฯ ใช้เพื่อการเรียนรู้หลักการใช้งานในรายวิชาที่เกี่ยวข้องเท่านั้น

ตัวบ่งชี้ 3.5 ค่าใช้จ่ายทั้งหมดที่ใช้ในระบบห้องสมุดและศูนย์สารสนเทศต่อนิสิตเต็มเวลาเทียบเท่า

ภาควิชา / สาขาวิชา	ค่าใช้จ่ายในระบบห้องสมุดฯ	จำนวนนิสิตเต็มเวลาเทียบเท่า	สัดส่วนค่าใช้จ่ายต่อนิสิตเต็มเวลาฯ	หมายเหตุ	เอกสารอ้างอิง
สาขาวรรณกรรมสำหรับเด็ก	414,299.37 (ตัวเลขระดับภาควิชาฯ ไม่แยกเฉพาะสำหรับสาขา)	49 คน	-	ไม่อาจคำนวณได้เนื่องจากเป็นค่าใช้จ่ายซึ่งอิงกับภาควิชาฯ	3.5_01

สาขาฯ ใช้ข้อมูลอิงกับภาควิชาบรรณารักษศาสตร์ฯ

**มาตรฐานที่ 4 : มาตรฐานด้านการพัฒนานิสิต**

กิจกรรมการพัฒนานิสิตที่ส่งเสริมและสนับสนุนให้นิสิตมีพัฒนาการทั้งในด้านสติปัญญา ร่างกาย จิตใจ อารมณ์และสังคม (พัฒนาการด้านสังคม ได้แก่ มีระเบียบวินัย รักประชาธิปไตย มีคุณธรรมและจริยธรรม อนุรักษ์สิ่งแวดล้อม มีความรับผิดชอบต่อตนเองและสังคม เป็นต้น)

ตัวบ่งชี้ 4.1 จำนวนกิจกรรม / โครงการพัฒนานิสิตต่อจำนวนนิสิตทั้งหมด

ภาควิชา / สาขาวิชา	จำนวนกิจกรรม / โครงการพัฒนานิสิต	จำนวน นิสิตทั้งหมด	สัดส่วนกิจกรรม ต่อจำนวนนิสิต	ผลการประเมินตนเอง	เอกสารอ้างอิง
สาขาวรรณกรรมสำหรับเด็ก	4 โครงการ	102	1 : 25	5	4.1_01 4.1_02 4.1_03 4.1_04

ระดับการประเมิน

5	หมายถึง	1 ต่อ 50 หรือน้อยกว่า
4	หมายถึง	1 ต่อ 51 – 1 ต่อ 60
3	หมายถึง	1 ต่อ 61 – 1 ต่อ 70
2	หมายถึง	1 ต่อ 71 – 1 ต่อ 80
1	หมายถึง	1 ต่อ 81 หรือมากกว่า

โครงการต่าง ๆ ของสาขา มีจุดมุ่งหมายหลักในการพัฒนานิสิตและทำนุบำรุงศิลปะและวัฒนธรรม ในปีการศึกษา 2548 สาขาวิชาฯ ดำเนินการจัดกิจกรรมและโครงการจำนวน 4 กิจกรรม ดังนี้

1. โครงการภูมิปัญญาไทยในวรรณกรรมสำหรับเด็ก จัดเมื่อ 23-24 มกราคม 2549 ณ ห้อง 635 อาคาร 6 คณะมนุษยศาสตร์ มศว และ อ.อุทอง จ.สุพรรณบุรี
2. โครงการนิทรรศการสารนิพนธ์วรรณกรรมสำหรับเด็กและเตรียมความพร้อมนิสิตเพื่อเข้าสู่ตลาดแรงงาน จัดเมื่อ 3-5 มีนาคม 2549 ณ ลานสานฝัน สำนักอุทยานการเรียนรู้ (TK Park) และ 8-10 มีนาคม 2549 โถงชั้น 1 สำนักหอสมุดกลาง มศว
3. โครงการเปิดโลกวรรณกรรมสำหรับเด็ก
4. โครงการวารสารสำหรับเด็ก (อยู่ระหว่างดำเนินการ)
5. พิธีไหว้ครู ประจำปีการศึกษา 2548 จัดในวันที่ 25 สิงหาคม 2548 นิสิตจำนวน 170 คน ณ ห้องศาสตราจารย์ ดร.สุจิตใจ เหล่าสุนทร สำนักหอสมุดกลาง มศว

ซึ่งล้วนแต่เป็นโครงการที่เน้นให้นิสิตได้มีส่วนร่วมในการจัดงาน สร้างผลงานเพื่อจัดแสดง เพื่อพัฒนาศักยภาพ นิสิตทั้งสิ้น นอกจากนี้แต่ละรายวิชายังมีการสอดแทรกกิจกรรมเพื่อพัฒนานิสิตโดยสอดคล้องกับเนื้อหาวิชาด้วย

นอกจากนี้สาขาฯ ยังให้ความร่วมมือกับคณะฯ และมหาวิทยาลัยในการจัดโครงการต่าง ๆ เช่น โครงการปัจฉิมนิเทศ ซึ่งจัดในวันที่ 15 กุมภาพันธ์ 2549, การจัดการแข่งขันกีฬามหาวิทยาลัยแห่งประเทศไทย ครั้งที่ 34



ตัวบ่งชี้ 4.2 ร้อยละของจำนวนกิจกรรม / โครงการที่ส่งเสริมและพัฒนานิสิตด้านคุณธรรมจริยธรรมต่อจำนวนกิจกรรม / โครงการพัฒนานิสิตทั้งหมด

ภาควิชา / สาขาวิชา	จำนวนกิจกรรม/ โครงการพัฒนา นิสิตทั้งหมด	กิจกรรม/โครงการที่ส่งเสริมและ พัฒนานิสิตด้านคุณธรรมฯ		ผลการประเมิน ตนเอง	เอกสารอ้างอิง
		จำนวน	ร้อยละ		
สาขาวรรณกรรมสำหรับเด็ก	4 โครงการ	ประมาณ 10 กิจกรรม	100	5	เอกสารเหมือนตัว บ่งชี้ที่ 4.1 4.1_01 4.1_02 4.1_03 4.1_04

ระดับการประเมิน

5	หมายถึง	มากกว่าร้อยละ 40 ของจำนวนกิจกรรม/โครงการทั้งหมด
4	หมายถึง	ร้อยละ 31 – 40 ของจำนวนกิจกรรม/โครงการทั้งหมด
3	หมายถึง	ร้อยละ 21 – 30 ของจำนวนกิจกรรม/โครงการทั้งหมด
2	หมายถึง	ร้อยละ 11 – 20 ของจำนวนกิจกรรม/โครงการทั้งหมด
1	หมายถึง	น้อยกว่าร้อยละ 11 ของจำนวนกิจกรรม/โครงการทั้งหมด

โครงการต่าง ๆ ที่สาขาฯ ทำเป็นการปลูกฝังคุณธรรม จริยธรรมแก่นิสิตทั้งสิ้น โดยเฉพาะโครงการภูมิปัญญาไทยในวรรณกรรมสำหรับเด็ก ซึ่งน่านิสิตไปเรียนรู้ภูมิปัญญาชาวบ้านที่ จ.สุพรรณบุรี โดยได้ฟังพ่อเพลง แม่เพลงพื้นบ้านพูดถึงประเพณีการร้องเล่นเพลงในอดีต การเยี่ยมชมสถานที่แห่งตำนานพื้นบ้าน จ.สุพรรณบุรี เช่น เขาวงพาทย์ แม่น้ำจระเข้สามพัน ซึ่งล้วนเปิดโอกาสให้นิสิตตระหนักคุณค่าของปราชญ์ชาวบ้านและผู้อาวุโสในสังคมไทย อันจะส่งผลต่อการพัฒนาคุณธรรม จริยธรรมแก่นิสิตได้ กล่าวคือ คุณธรรมแห่งการนอบน้อมถ่อมตน การให้เกียรติผู้อื่น และการมีสำนึกรักชาติและหวงแหนรักษารากเหง้าของตนเอง นอกจากนี้วิชาอื่น ๆ ของสาขาฯ ล้วนเอื้อต่อการสอดแทรกปลูกฝังคุณธรรม จริยธรรมทั้งสิ้น อาทิ วิชานิทานและการเล่านิทาน วิชาวรรณกรรมศาสนา วิชาคติชาวบ้าน วิชาการเขียน ซึ่งล้วนแต่มุ่งปลูกฝังให้นิสิตตระหนักในตนเองเคารพผู้อื่น และพัฒนามาตรฐานทางจริยธรรมของตน

**มาตรฐานที่ 5 : มาตรฐานด้านการวิจัยและงานสร้างสรรค์**

ผลงานที่สามารถนำไปใช้ประโยชน์ได้อย่างกว้างขวาง และงานสร้างสรรค์ที่มีคุณภาพ สามารถเผยแพร่ได้ เพื่อพัฒนาองค์ความรู้ให้หลากหลาย ทันสมัย สามารถนำไปพัฒนาสังคมและประเทศได้

ตัวบ่งชี้ 5.1 ร้อยละของจำนวนบทความวิจัยที่พิมพ์เผยแพร่และงานสร้างสรรค์ต่อจำนวนอาจารย์ประจำ

ภาควิชา / สาขาวิชา	จำนวน อาจารย์ประจำ	จำนวนบทความวิจัย และงานสร้างสรรค์		ร้อยละของ บทความวิจัย และงาน สร้างสรรค์ที่ เผยแพร่	ร้อยละ ต่อ จำนวน อาจารย์	ผลการ ประเมิน ตนเอง	เอกสารอ้างอิง
		ทั้งหมด	ที่เผยแพร่				
สาขาวรรณกรรมสำหรับเด็ก	5	4	4	100	80	5	5.1_01 5.1_02 5.1_03 5.1_04

**ระดับการประเมิน**

5	หมายถึง	มากกว่าร้อยละ 40 ของจำนวนอาจารย์ประจำ
4	หมายถึง	ร้อยละ 31 – 40 ของจำนวนอาจารย์ประจำ
3	หมายถึง	ร้อยละ 21 – 30 ของจำนวนอาจารย์ประจำ
2	หมายถึง	ร้อยละ 11 – 20 ของจำนวนอาจารย์ประจำ
1	หมายถึง	น้อยกว่าร้อยละ 11 ของจำนวนอาจารย์ประจำ

สาขาฯ มีงานวิจัยซึ่งอยู่ในการดำเนินการ 1 เรื่อง คือ โครงการวิจัยกระบวนการส่งเสริมการอ่านที่ได้ผลสำหรับเด็กประถมศึกษาช่วงชั้นที่ 1 และ 2 ผู้วิจัยคือ อ.อัจฉรา ประดิษฐ์ โดยรับทุนวิจัยเป็นเงิน 334,000 บาท จากสำนักอุทยานการเรียนรู้ คาดว่าจะแล้วเสร็จในเดือนมิถุนายน 2549

สาขาฯ มีการผลิตงานสร้างสรรค์ที่พิมพ์เผยแพร่ จำนวน 4 เรื่อง ดังนี้

1. วงกลมแปลงกาย โดย รศ.กุลวรา ชูพงศ์ไพโรจน์และ สุเทพ กิตติสุนทร
2. กระดาษกลายร่าง โดย รศ.กุลวรา ชูพงศ์ไพโรจน์ อ่ำไพ ศิริชัยพงษ์และ สุเทพ กิตติสุนทร
3. คุณลุงชอบปลูกต้นไม้ โดย รศ.เกริก ยุ้นพันธ์
4. ช้างของพระอินทร์ โดย รศ.เกริก ยุ้นพันธ์

เนื่องจากโดยธรรมชาติของวิชา สาขาวรรณกรรมสำหรับเด็ก คือการนำความรู้ต่าง ๆ มาประยุกต์ ย่อย ชัดเกล้าแล้วถ่ายทอดใหม่ให้เหมาะสมแก่วัยของเด็กผู้ซึ่งรับงาน ในรูปของนิทาน หนังสือภาพ หรือสื่อต่าง ๆ สำหรับเด็ก ทั้งนี้สาขาฯ เห็นตามมติคณะกรรมการประกันคุณภาพระดับคณะฯ ว่าผลงานสร้างสรรค์สมควรหมายรวมถึงผลงานซึ่งผ่านกระบวนการศึกษาค้นคว้าข้อมูล สืบหาความคิดเห็น ซึ่งเป็นกระบวนการในการทำงานวิจัย แล้วนำมาบูรณาการเพื่อให้เกิดความคิดใหม่ขึ้น ดังนั้นจึงนับรวมผลงานหนังสือสำหรับเด็กซึ่งคณาจารย์ในสาขาฯ ได้ผลิตอย่างต่อเนื่องเป็นผลงานสำหรับมาตรฐานนี้ ซึ่งเป็นการตีความหมายผลงานสร้างสรรค์ในกรอบที่กว้างกว่าการจำกัดเฉพาะงานวิจัยตามระบบเท่านั้น อนึ่งการตีความเช่นนี้ทำให้สาขาฯ เกิดปัญหาในการสร้างความเข้าใจแก่กรรมการผู้ประเมินซึ่งอาจไม่คุ้นเคยต่อธรรมชาติวิชาของศาสตร์แขนงนี้นัก สาขาฯ จึงต้องผลักดันให้การตีความมาตรฐานนี้เหมาะสมและยุติธรรมกับธรรมชาติวิชาของสาขาฯ ต่อไป

ตัวบ่งชี้ 5.2 ร้อยละของจำนวนงานวิจัยที่นำไปใช้ประโยชน์ในงานวิจัยอื่น หรือในการเรียนการสอน หรือในวงธุรกิจ อุตสาหกรรม หรือการพัฒนาประเทศต่อจำนวนอาจารย์ประจำ

ภาควิชา / สาขาวิชา	จำนวน อาจารย์ ประจำ	จำนวนบทความวิจัยและ งานสร้างสรรค์		ร้อยละของ งานวิจัยและ งานสร้าง สรรค์ที่นำไป ใช้ประโยชน์	ร้อยละ ต่อ จำนวนอาจารย์	ผลการ ประเมิน ตนเอง	เอกสาร อ้างอิง
		ทั้งหมด	ที่ใช้ ประโยชน์				
วรรณกรรมสำหรับเด็ก	5	-	-	-	-	ไม่ประเมิน	-
รวม	5	-	-	-	-		

#### ระดับการประเมิน

5	หมายถึง	มากกว่าร้อยละ 20 ของจำนวนอาจารย์ประจำ
4	หมายถึง	ร้อยละ 16 – 20 ของจำนวนอาจารย์ประจำ
3	หมายถึง	ร้อยละ 11 – 15 ของจำนวนอาจารย์ประจำ
2	หมายถึง	ร้อยละ 6 – 10 ของจำนวนอาจารย์ประจำ
1	หมายถึง	น้อยกว่าร้อยละ 6 ของจำนวนอาจารย์ประจำ

สาขาฯ ยังไม่ได้มีการสำรวจอย่างเป็นรูปธรรม แต่ส่วนใหญ่จะได้ข้อมูลจากการพูดคุย สอบถามจากหน่วยงานและองค์กรที่เกี่ยวข้องกับเด็กและสื่อสิ่งพิมพ์ว่ามีการใช้เพื่อการเรียนการสอนอย่างแพร่หลายโดยเฉพาะงานสร้างสรรค์ของคณาจารย์ ในรูปของหนังสือภาพสำหรับเด็กหรือหนังสือคู่มือความรู้ สำหรับครูใช้กับเด็กของ รศ.กุลวรา ชูพงศ์ไพโรจน์ และรศ.เกริก ยूनพันธ์ ซึ่งมักมีผู้นำไปใช้อ้างอิงและใช้ในการเรียนการสอนจริง โดยเฉพาะผลงานสร้างสรรค์เป็นหนังสือภาพ จำนวนมากของ รศ.เกริก ยूनพันธ์ ได้มีผู้นำไปเป็นหัวข้อวิจัยเรื่องการใช้สีสำหรับเด็กด้วย

นอกจากนี้ผลงานสร้างสรรค์ของ รศ.เกริก ยूनพันธ์ ยังมีความโดดเด่นจนได้รับการยอมรับ ให้เป็นผู้ผลิตสื่อความรู้เรื่องรัฐสภาไทยสำหรับเด็กโดยกลุ่มงานผลิตเอกสารเผยแพร่ สำนักประชาสัมพันธ์ สำนักงานเลขาธิการวุฒิสภา

ตัวบ่งชี้ 5.3 จำนวนเงินสนับสนุนงานวิจัยจากภายนอกต่ออาจารย์ประจำ

ภาควิชา / สาขาวิชา	จำนวนเงินสนับสนุนงานวิจัยและงานสร้างสรรค์จากภายนอก	จำนวนอาจารย์ประจำ	สัดส่วนจำนวนเงินต่อจำนวนอาจารย์	หมายเหตุ	เอกสารอ้างอิง
สาขาวรรณกรรมสำหรับเด็ก	-	5	-		5.3_01
รวม					

ในปีการศึกษา 2548 อาจารย์ในสาขาฯ ได้รับทุนสนับสนุนงานวิจัยจากภายนอก 1 ทุน คือ โครงการวิจัยกระบวนการส่งเสริมการอ่านที่ได้ผลสำหรับเด็กประถมศึกษาช่วงชั้นที่ 1 และ 2 ผู้วิจัยคือ อ.อัจฉรา ประดิษฐ์ โดยรับทุนวิจัยเป็นเงิน 334,000 บาท จากสำนักอุทยานการเรียนรู้ และมีสิตชั้นปีที่ 4 ของสาขาฯ จำนวน 5 คน เป็นผู้ช่วยวิจัย และคาดว่าจะแล้วเสร็จในเดือนมิถุนายน 2549

ตัวบ่งชี้ 5.4 จำนวนเงินสนับสนุนงานวิจัยจากภายในสถาบันต่ออาจารย์ประจำ

ภาควิชา / สาขาวิชา	จำนวนเงินสนับสนุนงานวิจัยและงานสร้างสรรค์จากภายใน	จำนวนอาจารย์ประจำ	สัดส่วนจำนวนเงินต่อจำนวนอาจารย์	หมายเหตุ	เอกสารอ้างอิง
สาขาวรรณกรรมสำหรับเด็ก	-	5	-	ไม่ประเมิน	
				สาขาฯ ไม่มีข้อมูลในเรื่องนี้	
รวม	-	5	-		

ปีการศึกษา 2548 คณาจารย์ในสาขาฯ ยังขาดการทำงานวิจัยภายในสถาบัน จึงไม่มีข้อมูลเรื่องนี้

**มาตรฐานที่ 6 : มาตรฐานด้านการบริการวิชาการ**

การให้บริการวิชาการที่เป็นประโยชน์ต่อการพัฒนาชุมชน สังคม เพื่อให้สังคมไทยเป็นสังคมแห่งภูมิปัญญาและการเรียนรู้ตลอดชีวิต

ตัวบ่งชี้ 6.1 จำนวนกิจกรรม/โครงการบริการวิชาการแก่สังคมและชุมชน

ภาควิชา / สาขาวิชา	จำนวนกิจกรรม / โครงการบริการวิชาการแก่สังคม	ผลการประเมินตนเอง	เอกสารอ้างอิง
สาขาวรรณกรรมสำหรับเด็ก	-	ไม่ประเมิน สาขา ไม่ได้รับการจัดสรรงบประมาณ	-

ระดับการประเมิน

- 5 หมายถึง มากกว่า 8 กิจกรรม/โครงการต่อคณะต่อปี
- 4 หมายถึง 7 – 8 กิจกรรม/โครงการต่อคณะต่อปี
- 3 หมายถึง 5 – 6 กิจกรรม/โครงการต่อคณะต่อปี
- 2 หมายถึง 3 – 4 กิจกรรม/โครงการต่อคณะต่อปี
- 1 หมายถึง น้อยกว่า 3 กิจกรรม/โครงการต่อคณะต่อปี

แต่เดิมสาขา เคยได้รับจัดสรรงบประมาณแผ่นดินเพื่อให้บริการวิชาการที่เป็นประโยชน์ต่อการพัฒนาชุมชน สังคม คือโครงการวรรณกรรมนิทรรศน์สำหรับเด็ก ซึ่งเป็นการอบรมให้ความรู้ครูระดับปฐมวัยและประถมศึกษาในภูมิภาคต่างๆ และการนำห้องสมุดเคลื่อนที่ไปมอบแก่ โรงเรียนในเขตชนบทห่างไกล ซึ่งเคยดำเนินการอย่างต่อเนื่องตั้งแต่ปี 2543-2547 แต่สาขา ไม่ได้รับการจัดสรรงบประมาณในปีการศึกษา 2548 จึงไม่ได้มีการดำเนินการบริการวิชาการในรูปของโครงการอย่างเป็นทางการ แต่คณาจารย์ของสาขา ได้รับเชิญเป็นวิทยากรให้ความรู้แก่ครู อาจารย์ตลอดจนพ่อแม่ตามภูมิภาคต่างๆ ตามที่มีผู้เชิญมา โดยไปเป็นประจํานอกเวลาราชการปกติ (ดูเอกสาร 6.2\_01 และ 6.2\_02)

ตัวบ่งชี้ 6.2 ร้อยละของการเป็นกรรมการวิชาการ / วิชาชีพ / กรรมการปริญญานิพนธ์ภายนอกสถาบันต่ออาจารย์ประจำ  
ทั้งหมด

ภาควิชา / สาขาวิชา	จำนวน อาจารย์ ประจำ	จำนวนการเป็นกรรมการภายนอกสถาบัน				ร้อยละของ การเป็น กรรมการฯ	ผลการ ประเมิน ตนเอง	เอกสาร อ้างอิง
		กรรมการ วิชาการ	กรรมการ วิชาชีพ	ปริญญ านิพนธ์	รวม			
สาขาวรรณกรรมสำหรับเด็ก	5	4	-	2	6	100	5	6.2_01 6.2_02
รวม	5	4	-	2	6	100	5	

ระดับการประเมิน

- |   |         |  |
|---|---------|--|
| 5 | หมายถึง | มากกว่าร้อยละ 40 ของจำนวนอาจารย์ประจำ  |
| 4 | หมายถึง | ร้อยละ 31 – 40 ของจำนวนอาจารย์ประจำ    |
| 3 | หมายถึง | ร้อยละ 21 – 30 ของจำนวนอาจารย์ประจำ    |
| 2 | หมายถึง | ร้อยละ 21 – 30 ของจำนวนอาจารย์ประจำ    |
| 1 | หมายถึง | น้อยกว่าร้อยละ 11 ของจำนวนอาจารย์ประจำ |

คณาจารย์ในสาขาฯ ถือเป็นบุคลากรผู้เชี่ยวชาญในสาขาขาดแคลน เพราะเป็นบุคลากรของ  
สาขาวรรณกรรมสำหรับเด็ก คณะมนุษยศาสตร์ มศว สถาบันเดียวในประเทศไทยซึ่งมีคุณวุฒิเฉพาะ  
ด้านการพัฒนาเด็กและสังคมด้วยวรรณกรรมสำหรับเด็ก ทำให้คณาจารย์ในสาขาฯ มีคุณสมบัติโดดเด่น  
เป็นที่ต้องการของหน่วยงานต่าง ๆ ในการไปอบรมให้ความรู้ เป็นกรรมการวิชาชีพ กรรมการ  
แก่หน่วยงานเอกชนและองค์กรรัฐบาล เป็นผู้ตรวจวิทยานิพนธ์ ดังจะเห็นจากหนังสือเชิญต่าง ๆ  
ตามเอกสารอ้างอิง

**มาตรฐานที่ 7 : มาตรฐานด้านการทำนุบำรุงศิลปวัฒนธรรม**

การจัดกิจกรรมเพื่อส่งเสริมศิลปวัฒนธรรม ภูมิปัญญาไทย และการประยุกต์ใช้ภูมิปัญญาที่มี การบูรณาการตามความเหมาะสม

ตัวบ่งชี้ 7.1 จำนวนกิจกรรม / โครงการในการทำนุบำรุงศิลปวัฒนธรรม

ภาควิชา / สาขาวิชา	จำนวนกิจกรรม / โครงการทำนุบำรุงศิลปวัฒนธรรม	ผลการประเมินตนเอง	เอกสารอ้างอิง
สาขาวรรณกรรมสำหรับเด็ก	โครงการที่ได้งบประมาณแผ่นดิน 1 โครงการ - 3 กิจกรรม / 1 โครงการ กิจกรรมย่อยแทรกอยู่ในรายวิชาต่างๆ ที่เปิดสอน - ประมาณ 7 กิจกรรม / ภาคการเรียน	5	7.1_01

ระดับการประเมิน

- 5 หมายถึง มากกว่า 10 กิจกรรม/โครงการต่อปี
- 4 หมายถึง 8 – 10 กิจกรรม/โครงการต่อปี
- 3 หมายถึง 5 – 7 กิจกรรม/โครงการต่อปี
- 2 หมายถึง 2 – 4 กิจกรรม/โครงการต่อปี
- 1 หมายถึง น้อยกว่า 2 กิจกรรม/โครงการต่อปี

สาขาฯ ดำเนินการโครงการ / กิจกรรมเกี่ยวกับการทำนุบำรุงศิลปวัฒนธรรมโดยจัดโครงการภูมิปัญญาไทยในวรรณกรรมสำหรับเด็กขึ้น เพื่อส่งเสริมความรู้ด้านภูมิปัญญาไทยแก่คณาจารย์และนิสิตอย่างชัดเจน นอกจากนี้ในบางรายวิชาสาขาฯ ยังได้ส่งเสริมให้จัดกิจกรรมส่งเสริมคุณธรรมจริยธรรมแก่นิสิตด้วย เช่น

1. วด 201 พัฒนาการเด็ก
  - นำนิสิตไปดูงาน ณ สถาบันราชานุกูล เพื่อศึกษาปัญหาเด็กพิเศษในสังคมไทย
  - นำนิสิตไปดูงาน ณ สถาบันสุขภาพจิตและวัยรุ่น กรมอนามัย เพื่อศึกษาปัญหาทางจิตในเด็กและวัยรุ่น
2. วด 202 วรรณกรรมสำหรับเด็ก
  - นำนิสิตไปชมบ้านพิพิธภัณฑ์ ของคุณแอนก นาวิกมูล เพื่อศึกษาภูมิปัญญาไทยเกี่ยวกับของเล่นสำหรับเด็ก
3. วด 301 ประวัติวรรณกรรมสำหรับเด็กและ วด 321 วิวัฒนาการวรรณกรรมสำหรับเด็ก
  - นำนิสิตไปฟังบรรยายและชมนิทรรศการเรื่องหนังสือ ตัวเขียนและจารึกของไทย เพื่อศึกษาประวัติวรรณกรรมไทย
4. วด 323 คติชาวบ้าน
  - นำนิสิตไปชมนิทรรศการแสดงวิถีชีวิตไทยที่หอไทยนิทัศน์ ศูนย์วัฒนธรรมแห่งประเทศไทย
5. วด 329 วรรณกรรมศาสนา
  - นำนิสิตไปชมภาพจิตรกรรมฝาผนังที่วัดพระศรีรัตนศาสดาราม และวัดกัลยาณมิตร วรมหาวิหาร
6. วด 486 บทละคร บทละครวิทยุ และบทโทรทัศน์สำหรับเด็ก
  - นำนิสิตไปร่วมชมละครเพื่อการส่งเสริมการอ่าน

ตัวบ่งชี้ 7.2 มีการพัฒนาและสร้างมาตรฐานศิลปวัฒนธรรม

ภาควิชา / สาขาวิชา	จำนวนกิจกรรม / โครงการพัฒนาและสร้างมาตรฐานศิลปวัฒนธรรม	เอกสารอ้างอิง
สาขาวรรณกรรมสำหรับเด็ก	-	-

สาขาฯ ดำเนินงานตามนโยบายของคณะฯ และมหาวิทยาลัย ในการทำนุบำรุง  
ศิลปวัฒนธรรม



**มาตรฐานที่ 8 : มาตรฐานด้านการบริหารจัดการ**

ตัวบ่งชี้ 8.1 ร้อยละของจำนวนกิจกรรม / โครงการที่บรรลุผลทันเวลาต่อจำนวนกิจกรรม / โครงการที่ได้รับจัดสรรงบประมาณประจำปีทั้งหมด

ภาควิชา / สาขาวิชา	กิจกรรม / โครงการที่ได้รับจัดสรรงบประมาณ		ร้อยละของจำนวนกิจกรรมฯ ที่บรรลุผลทันเวลาต่อจำนวนกิจกรรมฯ ทั้งหมด	ผลการประเมินตนเอง	เอกสารอ้างอิง
	จำนวนกิจกรรมฯ ทั้งหมด	จำนวนกิจกรรมฯ ที่บรรลุผลทันเวลา			
สาขาวรรณกรรมสำหรับเด็ก	4	2	50	3	8.1_01 8.1_02
รวม	4	2	50		

**ระดับการประเมิน**

- 5 หมายถึง มากกว่าร้อยละ 80 ของจำนวนกิจกรรม/โครงการที่ได้รับจัดสรรงบประมาณประจำปีทั้งหมด
- 4 หมายถึง ร้อยละ 61 – 80 ของจำนวนกิจกรรม/โครงการที่ได้รับจัดสรรงบประมาณประจำปีทั้งหมด
- 3 หมายถึง ร้อยละ 41 – 60 ของจำนวนกิจกรรม/โครงการที่ได้รับจัดสรรงบประมาณประจำปีทั้งหมด
- 2 หมายถึง ร้อยละ 21 – 40 ของจำนวนกิจกรรม/โครงการที่ได้รับจัดสรรงบประมาณประจำปีทั้งหมด
- 1 หมายถึง น้อยกว่าร้อยละ 21 ของจำนวนกิจกรรม/โครงการที่ได้รับจัดสรรงบประมาณประจำปีทั้งหมด

โครงการต่างๆ ของสาขา ประจำปีงบประมาณ 2548 จัดทำตั้งแต่ มิถุนายน 2548 – พฤษภาคม 2549 มีทั้งหมด 4 โครงการ ดังรายละเอียดซึ่งปรากฏในใบงานสรุปผลการดำเนินงานโครงการต่างๆ ของสาขา

ตัวบ่งชี้ 8.2 การมีส่วนร่วมในการบริหารจัดการ

ภาควิชา / สาขาวิชา	การมีส่วนร่วมในการบริหารจัดการ					ผลการประเมินตนเอง	เอกสารอ้างอิง
	มีการรับทราบข่าวสาร	มีการให้ข้อมูลย้อนกลับ	มีการร่วมในการประชุม	มีการบริหารในรูปแบบกรรมการ	มีส่วนร่วมในการตัดสินใจ		
สาขาวรรณกรรมสำหรับเด็ก	มี	มี	มี	มี	มี	5	8.2_01

ระดับการประเมิน

- |   |         |   |  |
|---|---------|---|--|
| 5 | หมายถึง | 1   | มีการรับทราบข่าวสาร (ช่องทางการรับรู้ข่าวสาร)  |
|   |         | 2   | มีการให้ข้อมูลย้อนกลับกับผู้บริหารระดับสูง (ช่องทางการสื่อสารกับผู้บริหาร)   |
|   |         | 3   | มีการร่วมในการประชุมระดับภาควิชา หรือระดับคณะ (บันทึกรายงานการประชุม)  |
|   |         | 4   | มีการบริหารงานในรูปแบบคณะกรรมการต่าง ๆ อย่างเป็นระบบ (คำสั่งแต่งตั้งกรรมการ)   |
|   |         | 5   | เปิดโอกาสให้บุคลากรมีส่วนร่วมในการตัดสินใจด้านการบริหาร (เช่น การตอบแบบสอบถาม การสัมภาษณ์ ข้อมูลจากกล่องรับฟังความคิดเห็น เป็นต้น) |
| 4 | หมายถึง | มีการปฏิบัติตามเกณฑ์ข้อ (1) – (5) อย่างน้อย 4 ข้อ |  |
| 3 | หมายถึง | มีการปฏิบัติตามเกณฑ์ข้อ (1) – (5) อย่างน้อย 3 ข้อ |  |
| 2 | หมายถึง | มีการปฏิบัติตามเกณฑ์ข้อ (1) – (5) อย่างน้อย 2 ข้อ |  |
| 1 | หมายถึง | มีการปฏิบัติตามเกณฑ์ข้อ (1) – (5) อย่างน้อย 1 ข้อ |  |

เนื่องจากสาขา เป็นหน่วยงานขนาดเล็ก ดังนั้นการดำเนินงานบริหารจึงเป็นการสื่อสารแบบไม่เป็นทางการเป็นส่วนใหญ่ คือการพูดคุยแลกเปลี่ยนความเห็น การมอบหมายงานด้วยวาจา อย่างไรก็ตามที่ผ่านมาสาขา ได้จัดประชุมคณาจารย์ในโอกาสต่างๆ บ้างเพื่อหารือการทำงาน ปัญหาต่างๆ ซึ่งต้องการความเห็นจากส่วนรวม และเป็นช่องทางในการสื่อสารระหว่างกัน ทั้งอาจารย์ซึ่งทำงานบริหารและอาจารย์อื่นๆ ซึ่งสามารถตรวจสอบได้จากรายงานการประชุมสาขา วาระต่างๆ ทว่านับแต่ปีการศึกษา 2548 คณาจารย์จัดสรรเวลาพบปะกันโดยพร้อมเพรียงได้ยากลำบากกว่าเดิม เนื่องจากภาระการสอนนิสิตที่ มศว องค์กรฯ ซึ่งใช้เวลาในการเดินทางมาก ทำให้การนัดประชุมอย่างเป็นทางการเกิดขึ้นไม่บ่อยเท่าที่ควร สาขา ใช้การพูดคุยปรึกษาในการประชุมภาควิชา ซึ่งจัดเป็นประจำเกือบทุกเดือนเป็นช่องทางหลักในการสื่อสารอย่างเป็นทางการภายในหน่วยงาน

ตัวบ่งชี้ 8.3 มีการประเมินการปฏิบัติงานของบุคลากรที่ชัดเจน โปร่งใสและต่อเนื่อง

ภาควิชา / สาขาวิชา	การประเมินการปฏิบัติงานของบุคลากร					ผลการประเมินตนเอง	เอกสารอ้างอิง
	มีการประเมิน	มีการประเมินทุก 6 เดือน	มีการแจ้งผลการประเมิน	มีการติดตามการปรับปรุง	สามารถตรวจสอบได้		
สาขาวรรณกรรมสำหรับเด็ก	มี	มี	มี	มี	มี	5	8.3_01

ระดับการประเมิน

- 5 หมายถึง
  - 1 มีการประเมิน
  - 2 มีการประเมินทุก 6 เดือน
  - 3 มีการแจ้งผลการประเมิน
  - 4 มีการติดตามการนำผลการประเมินมาปรับปรุง
  - 5 สามารถตรวจสอบได้ทุกชั้นตอน
- 4 หมายถึง มีการประเมิน และมีการดำเนินการตามเกณฑ์ข้อ (2) – (5) อย่างน้อย 3 ข้อ
- 3 หมายถึง มีการประเมิน และมีการดำเนินการตามเกณฑ์ข้อ (2) – (5) อย่างน้อย 2 ข้อ
- 2 หมายถึง มีการประเมิน และมีการดำเนินการตามเกณฑ์ข้อ (2) – (5) อย่างน้อย 1 ข้อ
- 1 หมายถึง มีการประเมิน

สาขาฯ มีการประเมินอาจารย์ 1 คนในตำแหน่งพนักงานมหาวิทยาลัยทุกภาคการศึกษา โดยคณาจารย์ในสาขาฯ และผู้ทรงคุณวุฒิภายนอกเป็นผู้ประเมินตามเกณฑ์ที่มหาวิทยาลัยกำหนด และมีการนำผลการประเมินมาปรับปรุงการทำงานตลอดมา อย่างไรก็ตาม การทำงานของบุคลากร ตำแหน่งข้าราชการนั้น มีการประเมินอย่างเป็นทางการผ่านกระบวนการประเมินข้าราชการ เพื่อปรับเงินเดือน หรือปรับตำแหน่ง ซึ่งเป็นการประเมินโดยผู้บริหารภาควิชา และผู้บริหารคณะฯ เป็นส่วนใหญ่ ส่วนการประเมินการเรียนการสอนของนิสิตนั้น สาขาฯ จัดให้มีการประเมินด้วยแบบสอบถามซึ่งมหาวิทยาลัยจัดให้ทุกภาคการศึกษาโดยสม่ำเสมอ อาจารย์ผู้รับการประเมินก็นำผลประเมินของนิสิตมาปรับการเรียนการสอนของตนด้วย

ตัวบ่งชี้ 8.4 มีการประเมินการปฏิบัติงานของผู้บริหารที่ชัดเจน โปร่งใส และต่อเนื่อง

ภาควิชา / สาขาวิชา	การประเมินการปฏิบัติงานของผู้บริหาร					ผลการประเมินตนเอง	เอกสารอ้างอิง
	มีเกณฑ์การประเมินที่ชัดเจน	มีการประเมินอย่างน้อย 1 ครั้ง / ปี	มีการแจ้งผลการประเมิน	มีการติดตามการปรับปรุง	สามารถตรวจสอบได้		
สาขารรณกรรมสำหรับเด็ก	-	-	-	-	-	ไม่ประเมิน	-

ระดับการประเมิน

- 5 หมายถึง
  - 1 มีเกณฑ์การประเมินที่ชัดเจน
  - 2 มีการประเมินอย่างน้อย 1 ครั้ง/ปี
  - 3 มีการแจ้งผลการประเมิน
  - 4 มีการติดตามการนำผลการประเมินมาปรับปรุง
  - 5 สามารถตรวจสอบได้ทุกขั้นตอน
- 4 หมายถึง มีการดำเนินการตามเกณฑ์ข้อ (1) – (5) อย่างน้อย 4 ข้อ
- 3 หมายถึง มีการดำเนินการตามเกณฑ์ข้อ (1) – (5) อย่างน้อย 3 ข้อ
- 2 หมายถึง มีการดำเนินการตามเกณฑ์ข้อ (1) – (5) อย่างน้อย 2 ข้อ
- 1 หมายถึง มีการดำเนินการตามเกณฑ์ข้อ (1) – (5) อย่างน้อย 1 ข้อ

สาขาวิชา ไม่มีการประเมินการปฏิบัติงานของผู้บริหาร คณะฯ เป็นผู้ดำเนินการ  
 ในส่วนของสาขาฯ นั้นมีการประเมินผลการปฏิบัติงาน และตรวจสอบการบริหารของ  
 ผู้บริหารระดับหัวหน้าสาขาฯ อย่างไม่เป็นทางการเป็นระยะผ่านทางการพูดคุย ปฐกษหาหรือการ  
 ทำงานกับบุคลากรในหน่วยงาน แต่เนื่องจากเป็นหน่วยงานเล็กจึงไม่ได้ทำประเมินอย่างเป็นทางการ  
 ฉะนั้นจึงไม่มีหลักฐานให้ตรวจสอบได้

ตัวบ่งชี้ 8.5 ร้อยละของเงินเดือนบุคลากรทุกประเภทต้องบดำเนินการทั้งหมด (ไม่รวมเงินเดือนบุคลากรในการบริหารจัดการหอพักโรงพยาบาล ฯลฯ)

ภาควิชา / สาขาวิชา	เงินเดือนบุคลากร	งบดำเนินการทั้งหมด	ร้อยละของเงินเดือนต้องบดำเนินการ	หมายเหตุ	เอกสารอ้างอิง
สาขาวรรณกรรมสำหรับเด็ก	-	-	-	ไม่ประเมิน	-

สาขาฯ ไม่มีข้อมูลในเรื่องนี้ ควรเป็นการดำเนินงานระดับคณะ และภาควิชา

ตัวบ่งชี้ 8.6 ร้อยละของเงินเดือนบุคลากรในการบริหารจัดการต้องบดำเนินการทั้งหมด (ไม่รวมเงินเดือนบุคลากรในการบริหารจัดการหอพัก โรงพยาบาล ฯลฯ) หรือจำนวนบุคลากรในการบริหารจัดการ (Non-academic) ต่อจำนวนนิสิตเต็มเวลาเทียบเท่า

ภาควิชา / สาขาวิชา	เงินเดือนบุคลากรในการบริหารฯ	งบดำเนินการทั้งหมด	ร้อยละของเงินเดือนต้องบดำเนินการ	หมายเหตุ	เอกสารอ้างอิง
สาขาวรรณกรรมสำหรับเด็ก	-	-	-	ไม่ประเมิน	-

สาขาฯ ไม่มีข้อมูลในเรื่องนี้ ควรเป็นการดำเนินงานระดับคณะ

ตัวบ่งชี้ 8.7 ร้อยละของค่าใช้จ่ายในการบริหารจัดการของส่วนกลางต้องบดำเนินการทั้งหมด (ไม่รวมเงินในการบริหารจัดการหอพักโรงพยาบาล ฯลฯ)

ภาควิชา / สาขาวิชา	ค่าใช้จ่ายส่วนกลาง	งบดำเนินการทั้งหมด	ร้อยละของค่าใช้จ่ายต้องบดำเนินการ	หมายเหตุ	เอกสารอ้างอิง
สาขาวรรณกรรมสำหรับเด็ก	-	-	-	ไม่ประเมิน	8.7_01

สาขาฯ ไม่มีข้อมูลในเรื่องนี้ ควรเป็นการดำเนินงานระดับคณะ

ตัวบ่งชี้ 8.8 ค่าเสื่อมราคาต่อจำนวนนิสิตเต็มเวลาเทียบเท่า

ภาควิชา / สาขาวิชา	ค่าเสื่อมราคา	จำนวนนิสิตเต็มเวลาเทียบเท่า	สัดส่วนค่าเสื่อมราคาต่อจำนวนนิสิตฯ	หมายเหตุ	เอกสารอ้างอิง
สาขาวรรณกรรมสำหรับเด็ก	-	-	-	ไม่ประเมิน	-

สาขาฯ ไม่มีข้อมูลในเรื่องนี้ ควรเป็นการดำเนินงานระดับคณะ

ตัวบ่งชี้ 8.9 ร้อยละของเงินเหลือจ่ายสุทธิต้องบดำเนินการ

ภาควิชา / สาขาวิชา	เงินเหลือจ่ายสุทธิ	งบดำเนินการทั้งหมด	ร้อยละของเงินเหลือจ่ายต้องบดำเนินการ	หมายเหตุ	เอกสารอ้างอิง
สาขาวรรณกรรมสำหรับเด็ก	-	-	-	ไม่ประเมิน	-

สาขาฯ ไม่มีข้อมูลในเรื่องนี้ ควรเป็นการดำเนินงานระดับคณะ

**มาตรฐานที่ 9 : มาตรฐานด้านระบบการประกันคุณภาพการศึกษา**

ระบบการประกันคุณภาพภายในเป็นส่วนหนึ่งของกระบวนการบริหารการศึกษาที่ต้องดำเนินการอย่างต่อเนื่อง มีประสิทธิผล มีประสิทธิภาพ นำไปสู่การพัฒนาคุณภาพและมาตรฐานการศึกษา และสามารถรองรับการประกันคุณภาพภายนอกได้

ตัวบ่งชี้ 9.1 มีการประกันคุณภาพการศึกษาที่เป็นระบบ

ภาควิชา / สาขาวิชา	การประกันคุณภาพการศึกษาที่เป็นระบบ						เอกสารอ้างอิง
	กรรมการ / ผู้รับผิดชอบ	มีระเบียบ / คู่มือฯ ปฏิบัติชัดเจน	พัฒนาบุคลากรเป็นผู้ตรวจ	ดำเนินกิจกรรมการประกันฯ	รายงานผลการดำเนินการ	ผลการประเมินตนเอง	
สาขาวรรณกรรมสำหรับเด็ก	มีการแต่งตั้ง	มีเอกสารแจกชัดเจน เป็นคู่มือการปฏิบัติงาน	มี	มี	มี	5	9.1_01 9.1_02 9.1_03 9.1_04 9.1_05

**ระดับการประเมิน**

- 5 หมายถึง 1 มีคณะกรรมการ/ผู้รับผิดชอบ  
2 มีระเบียบ/คู่มือฯ ขั้นตอนการปฏิบัติงานที่ชัดเจน  
3 มีการสนับสนุนการพัฒนาบุคลากรเพื่อปฏิบัติงานตรวจสอบ/ประเมินคุณภาพ  
4 มีการดำเนินกิจกรรมการประกันคุณภาพ เช่น การตรวจสอบ และการประเมินคุณภาพ  
5 มีการรายงานผลการดำเนินกิจกรรมการประกันคุณภาพ
- 4 หมายถึง มีคณะกรรมการ/ผู้รับผิดชอบ และมีการดำเนินตามข้อ (2) – (5) อย่างน้อย 3 ข้อ
- 3 หมายถึง มีคณะกรรมการ/ผู้รับผิดชอบ และมีการดำเนินตามข้อ (2) – (5) อย่างน้อย 2 ข้อ
- 2 หมายถึง มีคณะกรรมการ/ผู้รับผิดชอบ และมีการดำเนินตามข้อ (2) – (5) อย่างน้อย 1 ข้อ
- 1 หมายถึง มีคณะกรรมการ/ผู้รับผิดชอบ

สาขาฯ มีกรรมการประกันคุณภาพซึ่งได้รับแต่งตั้งจากคณะฯ อย่างเป็นทางการ มีการเข้าประชุมกับคณะฯ เพื่อรับทราบแนวทางจัดทำ SAR สาขาฯ รับการตรวจประเมินจากกรรมการร่วมกับภาคบรรณารักษศาสตร์ฯ ทุกปี และมีการนำผลการประเมินทุกครั้งมาปรับปรุงการทำงานของสาขาฯ ตลอดมา

ตัวบ่งชี้ 9.2 ประสิทธิภาพของการประกันคุณภาพการศึกษาภายใน

ภาควิชา / สาขาวิชา	ประสิทธิผลของการประกันคุณภาพการศึกษาภายใน						เอกสารอ้างอิง
	การกำหนดเป้าหมาย	การกำหนดผู้รับผิดชอบ	การประชุมวางแผนร่วมกัน	การปฏิบัติตามมติที่ประชุม	การติดตามผลการปฏิบัติ	ผลการประเมินตนเอง	
สาขาวรรณกรรมสำหรับเด็ก	มี	มี	มี	มี	มี	5	9.2_01 9.2_02

ระดับการประเมิน

- 5 หมายถึง มีการกำหนดเป้าหมายและแนวทางการพัฒนา มีการกำหนดผู้รับผิดชอบ มีการประชุมวางแผนร่วมกัน มีการปฏิบัติตามมติที่ประชุม และมีการติดตาม ผลการปฏิบัติ
- 4 หมายถึง มีการกำหนดเป้าหมายและแนวทางการพัฒนา มีการกำหนดผู้รับผิดชอบ มีการประชุมวางแผนร่วมกัน และมีการปฏิบัติตามมติที่ประชุม
- 3 หมายถึง มีการกำหนดเป้าหมายและแนวทางการพัฒนา มีการกำหนดผู้รับผิดชอบ และมีการประชุมวางแผนร่วมกัน
- 2 หมายถึง มีการกำหนดเป้าหมายและแนวทางการพัฒนา และมีการกำหนดผู้รับผิดชอบ
- 1 หมายถึง ไม่มี/มีการกำหนดเป้าหมายและแนวทางการพัฒนา

สาขา วิชาการประเมินพร้อมกับภาควิชาบรรณารักษศาสตร์ ทุกปี โดยกำหนดบุคลากรในการทำ SAR อย่างเป็นระบบ มีการประชาสัมพันธ์ SAR ที่จัดทำแล้วโดยคณาจารย์อย่างไม่เป็นทางการ (เนื่องจากเห็นการพูดคุยด้วยวาจาเป็นหลัก เพราะเป็นหน่วยงานขนาดเล็กและบุคลากรมีความใกล้ชิดกัน) เมื่อรับการประเมินแล้ว สาขา จะทำสำเนาสรุปผลการประเมินจากคณะกรรมการแจกจ่ายแก่คณาจารย์ในสาขา ให้รับทราบร่วมกัน และยังได้นำผลการประเมินมาปรับปรุงการทำงานด้วยในส่วนที่ทำได้ เช่น ผลการประเมินประจำปีการศึกษา 2547 เห็นว่าสาขา ยังขาดแคลนงานวิจัย และยังจัดทำรายงานการประเมินตนเองไม่เป็นระบบมากนัก ในปีการศึกษา 2548 สาขาจึงพยายามส่งเสริมและผลักดันให้บุคลากรทำวิจัยซึ่งมี 1 เรื่อง และจัดทำรายงานการประเมินตนเองให้มีระบบเพื่อง่ายแก่การตรวจสอบ

อย่างไรก็ดีหากผลการประเมินเป็นข้อบกพร่องที่เกินอำนาจของสาขา เช่น รายละเอียดเรื่องการใช้งบประมาณ การประเมินผู้บริหาร การขาดแคลนบุคลากร การขาดแคลนอุปกรณ์การเรียนการสอน เช่น ห้องเรียน หรือคอมพิวเตอร์ สาขา ไม่อาจแก้ไขได้ด้วยตนเอง ต้องรอการแก้ไขในระดับคณะฯ ต่อไป



## สรุปผลการประเมินคุณภาพการศึกษาภายใน

ภาควิชาบรรณารักษศาสตร์และสารนิเทศศาสตร์ คณะมนุษยศาสตร์  
มหาวิทยาลัยศรีนครินทรวิโรฒ

มาตรฐาน และตัวบ่งชี้คุณภาพ	ผลการประเมินตนเอง		หมายเหตุ
	ตนเอง	กรรมการ	
<b>มาตรฐานที่ 1 : มาตรฐานด้านคุณภาพบัณฑิต</b>			
1.1 ร้อยละของบัณฑิตที่ทำงานภายใน 1 ปี รวมทั้งการประกอบอาชีพอิสระ และการเรียนต่อระดับบัณฑิตศึกษา	ระดับ 1	ระดับ.....	
1.2 ร้อยละของนายจ้าง และ/หรือ ผู้ประกอบการ และ/หรือ ผู้ใช้บัณฑิตที่มีความพึงพอใจในระดับมากขึ้นไป	ยังไม่มีผลการประเมิน		
1.3 จำนวนบทความจากปริญญาณิพนธ์หรือเทียบเท่าของ นิสิตปริญญาเอก ที่ตีพิมพ์ในวารสาร หรือการนำเสนอ ที่เทียบเท่าต่อจำนวนปริญญาณิพนธ์ปริญญาเอกหรือเทียบเท่าทั้งหมด	ไม่ประเมิน เนื่องจากไม่มีการเปิดสอน ระดับปริญญาเอก		
1.4 จำนวนบทความจากปริญญาณิพนธ์หรือเทียบเท่าของ นิสิตปริญญาโทที่ตีพิมพ์เผยแพร่ต่อจำนวน ปริญญาณิพนธ์ปริญญาโทหรือเทียบเท่าทั้งหมด	ไม่ประเมิน เนื่องจากไม่มีการเปิดสอน ระดับปริญญาโท		
<b>มาตรฐานที่ 2 มาตรฐานด้านกระบวนการเรียนรู้</b>			
2.1 ร้อยละของจำนวนหลักสูตรที่มีการปรับปรุงเมื่อครบรอบหลักสูตร	ระดับ 5	ระดับ.....	
2.2 ร้อยละของจำนวนรายวิชาที่มีการจัดการเรียนรู้ โดยเน้นผู้เรียนเป็นสำคัญ ส่งเสริมประสบการณ์จริง	ระดับ 5	ระดับ.....	
2.3 จำนวนหลักสูตรที่มีการจัดการเรียนการสอนที่เน้นการปลูกฝังคุณธรรม จริยธรรม	ไม่ประเมิน นำเสนอข้อมูลใน SAR		
2.4 ร้อยละของจำนวนอาจารย์ที่ได้รับการประเมินคุณภาพการสอนตั้งแต่ระดับดีขึ้นจากการประเมินของนิสิต	ระดับ 5	ระดับ.....	
2.5 จำนวนงานวิจัยเพื่อพัฒนากระบวนการเรียนรู้	ไม่ประเมิน นำเสนอข้อมูลใน SAR		

มาตรฐาน และตัวบ่งชี้คุณภาพ	ผลการประเมินตนเอง		หมายเหตุ
	ตนเอง	กรรมการ	
<b>มาตรฐานที่ 3 : มาตรฐานด้านการสนับสนุนการเรียนรู้</b>			
3.1 อาจารย์ประจำทุกระดับต่อจำนวนนิสิตเต็มเวลา เทียบเท่า	ไม่ประเมิน นำเสนอข้อมูลใน SAR		
3.2 งบประมาณดำเนินการจริงต่อนิสิตเต็มเวลาเทียบเท่า	ไม่ประเมิน นำเสนอข้อมูลใน SAR		
3.3 ร้อยละของอาจารย์ประจำที่มีวุฒิปริญญาเอกหรือเทียบเท่า	ไม่ประเมิน นำเสนอข้อมูลใน SAR		
3.4 จำนวนคอมพิวเตอร์ที่ใช้ในการเรียนการสอนต่อจำนวนนิสิตเต็มเวลาเทียบเท่า	ไม่ประเมิน นำเสนอข้อมูลใน SAR		
3.4 ค่าใช้จ่ายทั้งหมดที่ใช้ในระบบห้องสมุดและศูนย์สารสนเทศต่อนิสิตเต็มเวลาเทียบเท่า	ไม่ประเมิน นำเสนอข้อมูลใน SAR		
<b>มาตรฐานที่ 4 : มาตรฐานด้านการพัฒนานิสิต</b>			
4.1 จำนวนกิจกรรม/โครงการพัฒนานิสิตต่อจำนวนนิสิตทั้งหมด	ระดับ 5	ระดับ.....	
4.2 ร้อยละของจำนวนกิจกรรม/โครงการที่ส่งเสริมและพัฒนานิสิตด้านคุณธรรมจริยธรรมต่อจำนวนกิจกรรม/โครงการพัฒนานิสิตทั้งหมด	ระดับ 5	ระดับ.....	
<b>มาตรฐานที่ 5 : มาตรฐานด้านการวิจัยและงานสร้างสรรค์</b>			
5.1 ร้อยละของจำนวนบทความวิจัยที่พิมพ์เผยแพร่และงานสร้างสรรค์ต่อจำนวนอาจารย์ประจำ	ระดับ 5	ระดับ.....	
5.2 ร้อยละของจำนวนบทความวิจัยที่นำไปใช้ประโยชน์ในงานวิจัยอื่น หรือในการเรียนการสอน หรือในวงธุรกิจอุตสาหกรรม หรือการพัฒนาประเทศต่ออาจารย์ประจำ	ไม่ประเมิน เสนอข้อมูลใน SAR		
5.3 จำนวนเงินสนับสนุนงานวิจัยจากภายนอกต่ออาจารย์ประจำ	ไม่ประเมิน เสนอข้อมูลใน SAR		
5.4 จำนวนเงินสนับสนุนงานวิจัยจากภายในสถาบันต่ออาจารย์ประจำ	ไม่ประเมิน เสนอข้อมูลใน SAR		

มาตรฐาน และตัวบ่งชี้คุณภาพ	ผลการประเมินตนเอง		หมายเหตุ
	ตนเอง	กรรมการ	
<b>มาตรฐานที่ 6 : มาตรฐานด้านการบริการวิชาการ</b>			
6.1 จำนวนกิจกรรม/โครงการบริการวิชาการแก่สังคมและชุมชน	ไม่ประเมิน เสนอข้อมูลใน SAR		
6.2 ร้อยละของการเป็นกรรมการวิชาการ/วิชาชีพ/กรรมการปริยญาณิพนธ์ ภายนอกสถาบันต่ออาจารย์ประจำทั้งหมด	ระดับ 5	ระดับ.....	
<b>มาตรฐานที่ 7 : มาตรฐานด้านการทำนุบำรุงศิลปวัฒนธรรม</b>			
7.1 จำนวนกิจกรรม/โครงการในการทำนุบำรุงศิลปวัฒนธรรม	ระดับ 5	ระดับ.....	
7.2 มีการพัฒนาและสร้างมาตรฐานศิลปวัฒนธรรม	ไม่ประเมิน เสนอข้อมูลใน SAR		
<b>มาตรฐานที่ 8 : มาตรฐานด้านการบริหารจัดการ</b>			
8.1 ร้อยละของจำนวนกิจกรรม/โครงการที่บรรลุผลทันเวลาต่อจำนวนกิจกรรม/โครงการที่ได้รับจัดสรรงบประมาณประจำปีทั้งหมด	ระดับ 3	ระดับ.....	
8.2 การมีส่วนร่วมในการบริหารจัดการ	ระดับ 5	ระดับ.....	
8.3 มีการประเมินการปฏิบัติงานของบุคลากรที่ชัดเจน โปร่งใส และต่อเนื่อง	ระดับ 5	ระดับ.....	
8.4 มีการประเมินการปฏิบัติงานของผู้บริหารที่ชัดเจน โปร่งใส และต่อเนื่อง	มีการประเมินในระดับคณะ		
8.5 ร้อยละของเงินเดือนบุคลากรทุกประเภทต่องบดำเนินการทั้งหมด (ไม่รวมเงินเดือนบุคลากรในการบริหารจัดการหอพักโรงพยาบาล ฯลฯ)	มีการประเมินในระดับคณะ		
8.6 ร้อยละของเงินเดือนบุคลากรในการบริหารจัดการต่องบดำเนินการทั้งหมด (ไม่รวมเงินเดือนบุคลากรในการบริหารจัดการหอพัก โรงพยาบาล ฯลฯ) หรือจำนวนบุคลากรในการบริหารจัดการ (Non-academic) ต่อจำนวนนิสิตเต็มเวลาเทียบเท่า	มีการประเมินในระดับคณะ		

มาตรฐาน และตัวบ่งชี้คุณภาพ	ผลการประเมินตนเอง		หมายเหตุ
	ตนเอง	กรรมการ	
8.7 ร้อยละของค่าใช้จ่ายในการบริหารจัดการของส่วนกลาง ต้องดำเนินการทั้งหมด (ไม่รวมเงิน ในการบริหาร จัดการหอพัก โรงพยาบาล ฯลฯ)	มีการประเมินในระดับคณะ		
8.8 ค่าเสื่อมราคาต่อจำนวนนิสิตเต็มเวลาเทียบเท่า	มีการประเมินในระดับคณะ		
8.9 ร้อยละของเงินเหลือจ่ายสุทธิต้องดำเนินการ	มีการประเมินในระดับคณะ		
<b>มาตรฐานที่ 9 : มาตรฐานด้านระบบการประกันคุณภาพ การศึกษา</b>			
9.1 มีการประกันคุณภาพการศึกษาที่เป็นระบบ	ระดับ 5	ระดับ.....	
9.2 ประสิทธิภาพของการประกันคุณภาพการศึกษาภายใน	ระดับ 5	ระดับ.....	
จำนวนตัวบ่งชี้ที่ได้รับการประเมิน ระดับ 5	12	.....	
จำนวนตัวบ่งชี้ที่ได้รับการประเมิน ระดับ 4	-	.....	
จำนวนตัวบ่งชี้ที่ได้รับการประเมิน ระดับ 3	1	.....	
จำนวนตัวบ่งชี้ที่ได้รับการประเมิน ระดับ 2	-	.....	
จำนวนตัวบ่งชี้ที่ได้รับการประเมิน ระดับ 1	1	.....	
<b>รวมจำนวนตัวบ่งชี้ที่ได้รับการประเมิน</b>	<b>14</b>	.....	

# ส่วนที่ 3

### ส่วนที่ 3

#### ส่วนสรุปจุดแข็ง การเสริมสร้างความแข็งแกร่ง จุดอ่อน / ข้อสังเกต และข้อควรปรับปรุง

##### มาตรฐานที่ 1: มาตรฐานด้านคุณภาพบัณฑิต

จุดแข็ง	จุดอ่อน / ข้อสังเกต
<p><b>บัณฑิตสาขาวรรณกรรมสำหรับเด็กเป็นที่ต้องการของตลาดแรงงาน เนื่องจากสามารถทำงานได้หลายแขนง ทั้งงานในส่วนสำนักพิมพ์ งานโรงเรียนระดับอนุบาลและประถมศึกษา นักจัดกิจกรรมสำหรับเด็ก นักเขียน นักวาดภาพประกอบ นักเล่านิทาน หรือผู้ประกอบการอาชีพอิสระ บัณฑิตส่วนใหญ่ของสาขา ฯ ซึ่งเป็นผู้มีงานทำ เนื่องจากประเทศไทยยังขาดแคลนผู้ประกอบการอาชีพที่เกี่ยวข้องกับการพัฒนาเด็กและเยาวชน โดยเฉพาะ นอกจากนี้บัณฑิตยังสามารถสอบเข้าศึกษาต่อในระดับบัณฑิตศึกษาของมหาวิทยาลัยต่าง ๆ ทั้งในประเทศและต่างประเทศได้ เช่น จุฬาลงกรณ์มหาวิทยาลัย มหาวิทยาลัยธรรมศาสตร์ Macquarie University ประเทศออสเตรเลีย ซึ่งแสดงถึงคุณภาพของบัณฑิตที่มีความสามารถเป็นที่ยอมรับในวงกว้าง</b></p>	<p>ยังไม่มีมีการสำรวจเกี่ยวกับความสอดคล้องของคุณภาพบัณฑิตกับความต้องการของตลาดงาน และความพึงพอใจของผู้จ้างงานอย่างเป็นรูปธรรม</p>
<p><b>แนวทางการเสริมสร้างความแข็งแกร่ง</b></p>	<p><b>แนวทางปรับจุดอ่อน</b></p>
<p>ควรจัดให้มีโครงการฝึกอบรม การฝึกงานเพื่อเสริมสร้างทักษะในการทำงานจริงและเสริมสร้างประสบการณ์ให้มากยิ่งขึ้น</p>	<p>ส่งเสริมให้มีการประเมินคุณภาพบัณฑิตและความต้องการของตลาดงานโดยการวิจัยอย่างเป็นรูปธรรม เช่น งานวิจัยสำรวจความพึงพอใจของผู้ประกอบการที่มีต่อบัณฑิต คุณสมบัติของบัณฑิตสาขาวรรณกรรมสำหรับเด็กที่ผู้ประกอบการพึงประสงค์ เป็นต้น</p>

**มาตรฐานที่ 2: มาตรฐานด้านกระบวนการเรียนรู้**

จุดแข็ง	จุดอ่อน / ข้อสังเกต
<p><u>หลักสูตร</u> เนื้อหาหลักสูตร ในระดับปริญญาตรี ประกอบด้วยองค์ความรู้เกี่ยวกับศาสตร์หลายแขนง ทั้ง อักษรศาสตร์ ศิลปกรรมศาสตร์ นิเทศศาสตร์ จิตวิทยาเด็กและอื่น ๆ มีความทันสมัย และอยู่ในเกณฑ์มาตรฐานของสำนักงานคณะกรรมการการอุดมศึกษา</p> <p><u>กระบวนการเรียนการสอน</u> 1. มีการจัดทำประมวลการสอนทุกรายวิชาเพื่อแจกให้นักศึกษา 2. รายวิชาส่วนใหญ่ที่เปิดสอนเน้นผู้เรียนเป็นสำคัญ 3. มีการเชิญวิทยากรภายนอก ผู้ชำนาญการ เฉพาะด้านนั้น ๆ อย่างแท้จริงมาเป็น ผู้รับผิดชอบสอนเต็มวิชา บรรยายเป็นครั้งคราว หรือให้สอนร่วมกับอาจารย์ประจำเพื่อให้ อาจารย์ของสาขา ฯ ได้ฝึกฝนตนเองจน รับผิดชอบวิชานั้นๆ ได้เองต่อไป</p>	<p><u>หลักสูตร</u> ยังไม่มีมีการปรับปรุงหลักสูตรเมื่อครบรอบ หลักสูตร (แม้จะมีการเริ่มดำเนินการไปบ้าง อย่างไม่เป็นทางการแต่ยังไม่แล้วเสร็จ)</p> <p><u>กระบวนการเรียนการสอน</u> ในรายวิชาที่เป็นการศึกษาฝึกปฏิบัติ ยังขาดความพร้อมในเรื่องอุปกรณ์ที่ทันสมัย ส่วนที่มีอยู่ไม่อาจตอบสนองความต้องการใช้งานได้อย่าง เต็มที่ และสถานที่ในการฝึกปฏิบัติยังไม่เหมาะสม</p>
<b>แนวทางการเสริมสร้างความแข็งแกร่ง</b>	<b>แนวทางปรับจุดอ่อน</b>
<p><u>หลักสูตร</u> เร่งดำเนินการปรับหลักสูตรให้แล้วเสร็จโดยเร็ว</p> <p><u>กระบวนการเรียนการสอน</u> เปิดโอกาสให้อาจารย์ในสาขาฯ เข้ารับการอบรม ทำผลงานวิจัยและหาความรู้เพิ่มเติมเพื่อนำมาพัฒนาการสอน</p>	<p><u>หลักสูตร</u> วางแผนการประเมินหลักสูตรให้ชัดเจนและ ดำเนินการเรื่องการปรับหลักสูตรให้แล้วเสร็จ โดยเร็ว</p> <p><u>กระบวนการเรียนการสอน</u> เพิ่มจำนวนอุปกรณ์ที่ทันสมัยและหาสถานที่ที่เหมาะสมเพื่อการฝึกปฏิบัติ</p>

**มาตรฐานที่ 3: มาตรฐานด้านการสนับสนุนการเรียนรู้**

จุดแข็ง	จุดอ่อน / ข้อสังเกต
<ol style="list-style-type: none"> <li>1. ผู้สอนมีพื้นฐานความรู้และประสบการณ์สูง</li> <li>2. ผู้สอนเน้นการเรียนการสอนทั้งภาคทฤษฎี และปฏิบัติเพื่อให้สามารถนำไปปฏิบัติงานได้จริง</li> </ol>	<ol style="list-style-type: none"> <li>1. จำนวนอาจารย์ประจำที่ปฏิบัติงานจริงไม่สอดคล้องกับภาระงาน</li> <li>2. ขาดการวางแผนในการพัฒนาอาจารย์ที่จะเรียนต่อในระดับปริญญาเอก</li> <li>3. ขาดแคลนห้องฝึกปฏิบัติการสำหรับนิสิต ทำให้ต้องใช้ห้องเรียนเป็นห้องฝึกปฏิบัติการแทน</li> <li>4. มีเครื่องคอมพิวเตอร์เพียง 6 เครื่อง (สำหรับอาจารย์ 4 เครื่องและสำหรับนิสิตใช้งาน 2 เครื่อง) และเมื่อเทียบกับจำนวนนิสิตทั้ง 4 ชั้นปี เฉลี่ยประมาณ 1: 8 คน จึงอยู่ในอัตราที่ยังไม่เหมาะสม</li> <li>5. ขาดแคลนอุปกรณ์การเรียนการสอนที่ทันสมัย เช่น คอมพิวเตอร์โน้ตบุ๊ก เครื่องฉายภาพเหมือนจริง เครื่องฉายภาพมัลติมีเดีย เป็นต้น</li> <li>7. ห้องพักอาจารย์มีไม่เพียงพอ และไม่เพียงพอสำหรับนิสิตที่มาปรึกษาไม่สะดวก รวมทั้งอาจารย์ที่อยู่ห้องเดียวกัน ไม่มีสมาธิในการทำงาน</li> <li>8. ไม่มีห้องฝึกปฏิบัติการสำหรับนิสิตเพื่อใช้เป็นที่พักผ่อนหรือทำกิจกรรมร่วมกัน</li> </ol>
<p><b>แนวทางการเสริมสร้างความแข็งแกร่ง</b></p>	<p><b>แนวทางปรับปรุงจุดอ่อน</b></p>
<ol style="list-style-type: none"> <li>1. ส่งเสริมและสนับสนุนให้อาจารย์รุ่นใหม่พัฒนาตนเอง และเพิ่มศักยภาพในการสอนและวิจัยให้มากยิ่งขึ้น</li> <li>2. จัดโครงการฝึกอบรมเพื่อพัฒนาความรู้และทักษะในการสอนและวิจัยแก่คณาจารย์</li> </ol>	<ol style="list-style-type: none"> <li>1. วางแผนพัฒนาอาจารย์ให้ชัดเจนและปฏิบัติอย่างต่อเนื่อง</li> <li>2. วางแผนอัตรากำลังบุคลากรทดแทนอาจารย์ที่เกษียณราชการ</li> </ol>



**มาตรฐานที่ 4: มาตรฐานด้านการพัฒนานิสิต**

จุดแข็ง	จุดอ่อน / ข้อสังเกต
1. ภาควิชาฯ จัดโครงการบริการวิชาการแก่ชุมชน โดยเปิดโอกาสให้นิสิตและบุคคลทั่วไปมีส่วนร่วมด้วย 2. อาจารย์ที่ปรึกษาได้ดูแลนิสิตอย่างใกล้ชิด 3. ในบางรายวิชา อาจารย์ผู้สอนพยายามจัดกิจกรรมเพื่อเสริมความรู้และพัฒนานิสิต	1. นิสิตยังมีค่านิยมด้านคุณธรรม และจริยธรรมไม่ถูกต้อง 2. การจัดกิจกรรมเพื่อพัฒนานิสิตยังมีไม่มากเพียงพอ
แนวทางการเสริมสร้างความแข็งแกร่ง	แนวทางปรับจุดอ่อน
1. เปิดโอกาสให้นิสิตจัดกิจกรรมขึ้นเองในหัวข้อที่สนใจ 2. สนับสนุนให้นิสิตเข้าร่วมกิจกรรมกับหน่วยงานภายนอกมหาวิทยาลัยให้มากขึ้น 3. เสริมประสบการณ์วิชาชีพโดยจัดทัศนศึกษา (Study tour) หรือการฝึกงานในสาขาบรรณกรรมสำหรับเด็กให้แก่นิสิตมากขึ้น	1. เน้นปลูกฝังค่านิยม จริยธรรมโดยสอดแทรกในรายวิชาที่สอน 2. จัดกิจกรรมส่งเสริมคุณธรรม จริยธรรมในวันสำคัญต่างๆ ให้มากยิ่งขึ้น 3. จัดเวลาการฝึกงานให้นิสิตอย่างน้อย 2-3 เดือนภายในระยะเวลาของหลักสูตร

**มาตรฐานที่ 5: มาตรฐานด้านการวิจัยและงานสร้างสรรค์**

จุดแข็ง	จุดอ่อน / ข้อสังเกต
<p>คณาจารย์มีการผลิตและเผยแพร่ผลงานสร้างสรรค์อย่างต่อเนื่อง</p>	<p>คณาจารย์มีผลงานวิจัย / บทความวิจัย น้อยกว่าผลงานสร้างสรรค์</p>
แนวทางการเสริมสร้างความแข็งแกร่ง	แนวทางปรับจุดอ่อน
<ol style="list-style-type: none"> <li>1. ส่งเสริมให้คณาจารย์ในสาขา ร่วมทำวิจัยเป็นคณะ</li> <li>2. ควรจัดสรรเวลาให้อาจารย์มีโอกาสทำวิจัยมากขึ้นและเต็มที่ขึ้น</li> </ol>	<p>กระตุ้น เปิดโอกาสและอำนวยความสะดวกให้คณาจารย์ทำวิจัยให้มากขึ้น</p>

**มาตรฐานที่ 6: มาตรฐานด้านการบริการวิชาการ**

จุดแข็ง	จุดอ่อน / ข้อสังเกต
<p>คณาจารย์ได้รับเชิญเป็นกรรมการวิชาการ / กรรมการปริญญาภิพนธ์ และวิทยากรแก่หน่วยงานต่างๆ ทั้งภายในและภายนอกมหาวิทยาลัย</p>	<p>กิจกรรม/โครงการบริการวิชาการแก่สังคมและชุมชนยังมีน้อย</p>
<p><b>แนวทางการเสริมสร้างความแข็งแกร่ง</b></p>	<p><b>แนวทางปรับจุดอ่อน</b></p>
<p>จัดโครงการบริการวิชาการแก่ชุมชนอย่างเป็นรูปธรรมโดยขอการสนับสนุนจากคณะฯ หรือมหาวิทยาลัยและจัดเป็นโครงการต่อเนื่องระยะยาว</p>	<p>มหาวิทยาลัยควรให้งบประมาณสนับสนุนการจัดโครงการฯ ให้มากขึ้น</p>

**มาตรฐานที่ 7: มาตรฐานด้านการทำนุบำรุงศิลปวัฒนธรรม**

จุดแข็ง	จุดอ่อน / ข้อสังเกต
<p>1. สาขาฯ ได้สอดแทรกกิจกรรมด้านการทำนุบำรุงศิลปวัฒนธรรมไว้ในรายวิชาต่างๆ ตามที่เนื้อหาวิชาเอื้ออำนวย</p> <p>2. คณะอาจารย์และนิสิตในสาขาฯ เข้าร่วมกิจกรรมไหว้ครูที่มหาวิทยาลัย คณะฯ และภาควิชาฯ จัดเป็นประจำทุกปี</p> <p>3. ให้ความร่วมมือมีคณะฯ และมหาวิทยาลัยในการจัดกิจกรรมทำนุบำรุงศิลปวัฒนธรรม เช่น การแต่งกายด้วยผ้าไทยทุกวันพุธ การจัดงานวันสงกรานต์ งานเลี้ยงเกษียณอายุราชการ เพื่อเป็นเกียรติแก่อาจารย์อาวุโส เป็นต้น</p>	<p>สาขาฯ จัดกิจกรรมที่สนับสนุนด้านทำนุบำรุงศิลปวัฒนธรรมน้อยเกินไป</p>
<b>แนวทางการเสริมสร้างความแข็งแกร่ง</b>	<b>แนวทางปรับจุดอ่อน</b>
<p>สนับสนุนให้นิสิตเข้าร่วมกิจกรรมทำนุบำรุงศิลปวัฒนธรรมของคณะฯ และมหาวิทยาลัยมากขึ้น</p>	<p>1. สาขาฯ ควรสนับสนุนกิจกรรมด้านทำนุบำรุงศิลปวัฒนธรรมให้มากยิ่งขึ้น</p> <p>2. กระตุ้นให้นิสิตและอาจารย์ร่วมจัดกิจกรรมในด้านการทำนุบำรุงศิลปวัฒนธรรมให้มากยิ่งขึ้น</p>

**มาตรฐานที่ 8: มาตรฐานด้านการบริหารจัดการ**

จุดแข็ง	จุดอ่อน / ข้อสังเกต
1. ภาควิชาฯ สามารถจัดกิจกรรม/โครงการได้ บรรลุผลทันเวลา 2. คณาจารย์ในภาควิชาฯ มีส่วนร่วมในการ บริหารจัดการ	การประเมินผลการปฏิบัติงานของบุคลากรยังไม่ ครบทุกขั้นตอน
แนวทางการเสริมสร้างความแข็งแกร่ง	แนวทางปรับจุดอ่อน
จัดให้อาจารย์ทุกคนในสาขาฯ มีโอกาสเป็น ผู้บริหารจัดการโครงการเองอย่างน้อย คนละ 1 โครงการ	1. ภาควิชาฯ ควรมีการแจ้งและติดตามผลการ ปฏิบัติงานของบุคลากรให้ชัดเจน 2. ดำเนินการวางระบบสารสนเทศที่สนับสนุน ด้านการบริหารจัดการให้เป็นรูปธรรม

**มาตรฐานที่ 9: มาตรฐานด้านระบบการประกันคุณภาพ**

จุดแข็ง	จุดอ่อน / ข้อสังเกต
<p>ภาควิชาฯ แต่งตั้งคณะกรรมการการประกันคุณภาพเพื่อดำเนินการตามนโยบายและกำหนดการของคณะและมหาวิทยาลัยอย่างเป็นระบบ</p>	<p>อาจารย์ในสาขาฯ ต้องใช้เวลาในการทำ SAR มากเกินไปเป็นการเพิ่มภาระงานนอกเหนือจากงานประจำอื่น ๆ</p>
แนวทางการเสริมสร้างความแข็งแกร่ง	แนวทางปรับจุดอ่อน
<p>สาขาฯ ควรอำนวยความสะดวกเรื่องการจัดสรรภาระงานและเวลาให้เอื้อต่อการทำงานด้านประกันคุณภาพแก่อาจารย์ผู้รับผิดชอบการเขียน SAR ของสาขาฯ มากขึ้น</p>	<p>วางแผนการจัดทำ SAR สาขาฯ ในระยะยาว จัดระบบข้อมูลและเวลาในการเขียนรายงาน SAR ให้ดีขึ้น</p>

**ภาคผนวก**

## หลักฐานประกอบการประเมิน

### เอกสารประกอบ มาตรฐานที่ 1: มาตรฐานด้านคุณภาพบัณฑิต

ไม่ประเมิน ไม่มีเอกสารประกอบ

### เอกสารประกอบ มาตรฐานที่ 2: มาตรฐานด้านกระบวนการเรียนรู้

2.1_01	คู่มือหลักสูตรการศึกษาระดับปริญญาตรี พ.ศ. 2548 : หลักสูตรศิลปศาสตรบัณฑิต สาขาวิชาเอกวรรณกรรมสำหรับเด็ก
2.1_02	หลักสูตรศิลปศาสตรบัณฑิต สาขาวิชาเอกวรรณกรรมสำหรับเด็ก ฉบับปรับปรุง พ.ศ. 2548
2.2_01	คู่มือการเรียนระดับปริญญาตรี ประจำปีการศึกษา 2548
2.2_02	โครงการสอน (Course Syllabus) ระดับปริญญาตรี ภาคเรียนที่ 1 และภาคเรียนที่ 2 ปีการศึกษา 2548
2.4_01	แฟ้มแสดงแบบประเมินผลการสอนรายวิชาต่างๆ โดยนิสิตประจำปีการศึกษา 2548

### เอกสารประกอบ มาตรฐานที่ 3: มาตรฐานด้านการสนับสนุนการเรียนการสอน

3.1_01	SCH & FTES 2547 (การหาค่าจำนวนนิสิตเต็มเวลา)
3.3_01	สรุปรายชื่อคณาจารย์สาขาวิชาวรรณกรรมสำหรับเด็ก คณะมนุษยศาสตร์ มหาวิทยาลัยศรีนครินทรวิโรฒ
3.5_01	ค่าใช้จ่ายในระบบห้องสมุดและศูนย์สารสนเทศ ค่าหนังสือและวารสารคณะมนุษยศาสตร์ ปีงบประมาณ 2548 ใน งบประมาณในการจัดซื้อหนังสือ ปี 2548 สำนักหอสมุดกลาง มหาวิทยาลัยศรีนครินทรวิโรฒ <a href="http://lib.swu.ac.th/xls/sko.xls">http://lib.swu.ac.th/xls/sko.xls</a>



**เอกสารประกอบ มาตรฐานที่ 4: มาตรฐานด้านการพัฒนานิสิต**

4.1_01	โครงการที่ได้รับอนุมัติเงินงบประมาณแผ่นดินและงบประมาณรายได้ ปี 2548
4.1_02	โครงการภูมิปัญญาไทยในวรรณกรรมสำหรับเด็ก
4.1_03	โครงการนิทรรศการสารนิพนธ์วรรณกรรมสำหรับเด็กและเตรียมความพร้อมนิสิตเพื่อเข้าสู่ตลาดแรงงาน
4.2_01	คำสั่งแต่งตั้งกรรมการเพื่อพัฒนานิสิต

**เอกสารประกอบ มาตรฐานที่ 5: มาตรฐานด้านการวิจัยและงานสร้างสรรค์**

5.1_01	วงกลมแปลงกาย โดย รศ.กุลวรา ชูพงศ์ไพโรจน์และอ.สุเทพ กิตติสุนทร
5.1_02	กระดาศกลายร่าง โดย รศ.กุลวรา ชูพงศ์ไพโรจน์และอ.สุเทพ กิตติสุนทร และอ.อำไพ ศิริชัยพงษ์
5.1_03	คุณลุงชอบปลูกต้นไม้ โดย รศ.เกริก ยุ้นพันธ์
5.1_04	ข้างของพระอินทร์ โดย รศ.เกริก ยุ้นพันธ์
5.1_05	ชวนกันคิด ชวนกันอ่าน นิทานพื้นบ้าน ปกาเกอญอ. สารประชาสัมพันธ์. คณะมนุษยศาสตร์ มศว โดย ผศ.รพินทร์ ณ ถลาง
5.4_01	สัญญา์รับทุนอุดหนุนการวิจัย โดย อ.อัจฉรา ประดิษฐ์
5.5_01	คำสั่งแต่งตั้งกรรมการเพื่อสนับสนุนการวิจัยและงานสร้างสรรค์

**เอกสารประกอบ มาตรฐานที่ 6: มาตรฐานด้านการบริการวิชาการ**

6.2_01	จดหมายเชิญ “วิทยากรภายนอกสถาบัน”
6.2_02	จดหมายเชิญ “กรรมการวิชาการภายนอกสถาบัน”

**เอกสารประกอบ มาตรฐานที่ 7: มาตรฐานด้านการทำนุบำรุงศิลปวัฒนธรรม**

7.1_01	กิจกรรมวันไหว้ครู
7.1_02	คำสั่งแต่งตั้งกรรมการเพื่อสนับสนุนการทำนุบำรุงศิลปวัฒนธรรม

**เอกสารประกอบ มาตรฐานที่ 8: มาตรฐานด้านบริหารการจัดการ**

8.1_01	สรุปงบประมาณที่สาขาวรรณกรรมสำหรับเด็กได้รับในปีการศึกษา 2548 และโครงการที่ดำเนินการแล้วเสร็จ
8.1_02	โครงการเข้าร่วมสัมมนางานเทศกาลเล่านิทาน ณ กรุงเตลี ประเทศอินเดีย ระหว่างวันที่ 19-21 กันยายน 2548
8.2_01	รายงานการประชุมสาขาวิชาวรรณกรรมสำหรับเด็ก
8.2_02	คำสั่งแต่งตั้งกรรมการบริหารสาขา
8.3_01	คำสั่งแต่งตั้งกรรมการให้ข้อมูลเพื่อประเมินผลการปฏิบัติงานพนักงานมหาวิทยาลัย และคำสั่งแต่งตั้งกรรมการประเมินผลการปฏิบัติงานพนักงานมหาวิทยาลัย
8.7_01	งบประมาณรายจ่ายจากเงินรายได้ประจำปีการศึกษา 2548

**เอกสารประกอบ มาตรฐานที่ 9 มาตรฐานด้านการประกันคุณภาพ**

9.1_01	คำสั่งคณะมนุษยศาสตร์ เรื่อง แต่งตั้งคณะกรรมการดำเนินงานประกันคุณภาพการศึกษาภายใน และระดับภาควิชา
9.1_02	คู่มือประกันคุณภาพการศึกษา ปีการศึกษา 2548 คณะมนุษยศาสตร์ มหาวิทยาลัยศรีนครินทรวิโรฒ
9.1_03	ระบบประกันคุณภาพการศึกษา สาขาวรรณกรรมสำหรับเด็ก
9.1_04	การประเมิน SAR ของภาควิชาฯ ปีการศึกษา 2547
9.1_05	รายงานผลการประเมินคุณภาพการศึกษา สาขาวิชาวรรณกรรมสำหรับเด็ก ภาควิชาบรรณารักษศาสตร์และสารสนเทศศาสตร์ คณะมนุษยศาสตร์ มหาวิทยาลัยศรีนครินทรวิโรฒ