

**รายงานการประเมินตนเอง**  
**(Self – Assessment Report : SAR)**

---

**ประจำปีการศึกษา ๒๕๔๘**

**(๑ มิ.ย. ๔๘ - ๓๑ พ.ค. ๔๙)**

**ภาควิชาปรัชญาและศาสนา**  
**คณะมนุษยศาสตร์**  
**มหาวิทยาลัยศรีนครินทรวิโรฒ**

---




## คำนำ

---

การประเมินคุณภาพการศึกษาเป็นส่วนสำคัญอย่างยิ่งของระบบประกันคุณภาพของมหาวิทยาลัยศรีนครินทรวิโรฒ ภาควิชาปรัชญาและศาสนาได้ผ่านการตรวจสอบคุณภาพระดับภาควิชา และระดับคณะมาแล้ว 6 ครั้ง ในปีการศึกษา 2542 ถึงปีการศึกษา 2547 การตรวจสอบคุณภาพนี้ทำให้เกิดการเรียนรู้ และปรับปรุงการปฏิบัติงานของ ภาควิชาฯ สืบมา ในปีการศึกษา 2548 มหาวิทยาลัยศรีนครินทรวิโรฒ มีนโยบายให้ทุกภาควิชา ในคณะต่าง ๆ ดำเนินการประเมินคุณภาพตนเอง ภาควิชาปรัชญาและศาสนา จึงจัดทำคู่มือรายงานการประเมินคุณภาพตนเอง (Self Assessment Report = SAR) เพื่อเป็นการประเมินตนเองและขอรับการประเมินจากผู้ทรงคุณวุฒิทั้งภายในและภายนอกมหาวิทยาลัยต่อไป คู่มือรายงานในเล่มนี้ประกอบด้วย ส่วนนำ ส่วนสาระ ส่วนสรุป และภาคผนวก ซึ่งเป็นเอกสารและข้อมูลต่าง ๆ ของภาควิชาฯ ที่ได้ดำเนินการในปีการศึกษา 2548

ภาควิชาปรัชญาและศาสนา

มิถุนายน 2549

	หน้า
 <b>ส่วนที่ 1 : ส่วนนำ</b>	
ชื่อภาควิชา .....	1
ประวัติความเป็นมา .....	1
ปรัชญา วิสัยทัศน์ แผนการดำเนินงาน.....	2
สภาพทางกายภาพของหน่วยงาน.....	4
โครงสร้างของหน่วยงาน และโครงสร้างการบริหารงาน.....	4
จำนวนบุคลากรและนิสิตภาควิชาปรัชญาและศาสนา.....	5
ภารกิจหลักที่ภาควิชาเน้นในการดำเนินการ.....	6
ระบบประกันคุณภาพการศึกษาภายใน.....	6
รายชื่อคณะกรรมการประกันคุณภาพ.....	6
 <b>ส่วนที่ 2 : ส่วนสาระ</b>	
มาตรฐานที่ 1 มาตรฐานด้านคุณภาพบัณฑิต.....	7
มาตรฐานที่ 2 มาตรฐานด้านกระบวนการเรียนรู้.....	11
มาตรฐานที่ 3 มาตรฐานด้านการสนับสนุนการเรียนรู้.....	16
มาตรฐานที่ 4 มาตรฐานด้านการพัฒนานิสิต.....	21
มาตรฐานที่ 5 มาตรฐานด้านการวิจัยและงานสร้างสรรค์.....	23
มาตรฐานที่ 6 มาตรฐานด้านการบริการวิชาการ.....	27
มาตรฐานที่ 7 มาตรฐานด้านการทำนุบำรุงศิลปวัฒนธรรม.....	29
มาตรฐานที่ 8 มาตรฐานด้านการบริหารจัดการ.....	31
มาตรฐานที่ 9 มาตรฐานด้านระบบการประกันคุณภาพการศึกษา.....	40
สรุปผลการประเมินคุณภาพการศึกษาภายใน .....	42
 <b>ส่วนที่ 3 : ส่วนสรุป</b>	
มาตรฐานที่ 1-2 .....	45
มาตรฐานที่ 3-4 .....	46
มาตรฐานที่ 5-7 .....	47

มาตรฐานที่ 8-9 .....	48
ภาคผนวก .....	49

# ส่วนที่ 1 : ส่วนนำ

## ส่วนที่ 1 : ส่วนนำ

### 1. ชื่อหน่วยงาน

ภาควิชาปรัชญาและศาสนา

คณะมนุษยศาสตร์

มหาวิทยาลัยศรีนครินทรวิโรฒ

### 2. ประวัติความเป็นมา

ภาควิชาปรัชญาและศาสนา มีกำเนิดมาจากภาควิชาศิลปะและวัฒนธรรม ซึ่งแต่เดิมเปิดสอนวิชา ปญ 101 ปรัชญาเบื้องต้น และ ปญ 111 พุทธศาสน์ ต่อมาได้เปิดหลักสูตรวิชาโทปรัชญาและศาสนา ที่วิทยาเขตปทุมวัน ประกอบกับมีนิสิตที่สนใจเรียนวิชาต่าง ๆ ในสาขาปรัชญาและศาสนาเพิ่มมากขึ้น อีกทั้งหน่วยงานทั้งภาครัฐและเอกชนมีความต้องการบุคลากรทางปรัชญาและศาสนา จึงเป็นเหตุให้ต้องสร้างหลักสูตรวิชาเอกพร้อมกับการจัดตั้งภาควิชาปรัชญาและศาสนา เพื่อเป็นหน่วยงานที่นอกจากจะทำหน้าที่สอนแล้วยังทำหน้าที่ศึกษาและค้นคว้าในส่วนของปรัชญาและศาสนา เพื่อประโยชน์ทางวิชาการของประเทศชาติ ภาควิชาปรัชญาและศาสนาได้แยกตัวออกจากภาควิชาศิลปะและวัฒนธรรม เมื่อวันที่ 10 พฤศจิกายน 2536 และได้สังกัดอยู่ในคณะมนุษยศาสตร์ มหาวิทยาลัยศรีนครินทรวิโรฒ ประสานมิตร

ปัจจุบันภาควิชาปรัชญาและศาสนา เปิดหลักสูตรวิชาเอกปรัชญาและศาสนา และวิชาโท 4 หมวด ได้แก่ หมวดวิชาโทปรัชญาและศาสนา หมวดวิชาโทศาสนาเปรียบเทียบ หมวดวิชาโทพุทธศาสน์ และหมวดวิชาโทโยคะ นอกจากนั้นยังรับผิดชอบจัดการเรียนการสอนวิชาศึกษาทั่วไป ได้แก่ วิชา มน 102 มนุษย์กับการใช้เหตุผลและจริยธรรม วิชา มน 103 มนุษย์กับสันติภาพ วิชา มน 104 วิถีธรรมแห่งสุขภาวะ วิชา มน 105 มนุษยศาสตร์สำหรับมนุษยชาติ วิชา มน 106 มนุษย์กับศาสนา ปญ 101 ปรัชญาเบื้องต้น ปญ 111 พุทธศาสน์ เปิดสอนให้แก่นิสิตทุกคณะในมหาวิทยาลัย นอกจากงานด้านการเรียนการสอนแล้ว บุคลากรในภาควิชาฯยังได้ทำการศึกษาค้นคว้าทางปรัชญาและศาสนา รวมถึงศาสตร์สุขภาวะในภูมิปัญญาตะวันออก เพื่อประโยชน์ในทางวิชาการ รวมถึงเป็นการให้บริการแก่สังคม

นอกจากภาควิชาฯจะได้ทำงานเผยแพร่ในทางวิชาการด้านปรัชญาและศาสนา รวมถึงศาสตร์สุขภาวะแล้ว ภาควิชาฯยังได้ทำกิจกรรมที่ส่งเสริมศิลปวัฒนธรรม อีกทั้งได้ร่วมการทำวิจัยที่เกี่ยวข้องกับข่างานของปรัชญาและศาสนา และงานด้านสุขภาวะ ร่วมกับองค์กรเครือข่ายต่าง ๆ

### 3. ปรัชญา วิสัยทัศน์ พันธกิจ เป้าหมาย

#### ปรัชญา

การศึกษาปรัชญาและศาสนา คือ การพัฒนามนุษย์ให้เป็นผู้ฉลาดคิด ประพฤติดี มีความสุขได้จากภายในตน

#### วิสัยทัศน์

ภาควิชาปรัชญาและศาสนา เป็นหน่วยงานที่มีความเข้มแข็งทางวิชาการและการบริการ ชุมชน ด้านปรัชญาและศาสนา ศาสตร์สุขภาพ และให้ความสำคัญกับการมีบทบาทต่อสังคม

#### พันธกิจ

ภาควิชาปรัชญาและศาสนา มุ่งพัฒนามนุษย์ให้ถึงพร้อมด้วยเหตุผล จริยธรรมและมีความสุข เป็นที่พึ่งทางสติ และปัญญาของสังคม

### 4. แผนการดำเนินงาน

ในปีการศึกษา 2548 ภาควิชากำหนดแผนการดำเนินงานในด้านต่าง ๆ ดังนี้

#### 4.1 การผลิตบัณฑิต

##### 4.1.1 การพัฒนาหลักสูตรใหม่

ในปี 2548 ภาควิชาได้วางแผนร่างหลักสูตรใหม่ จำนวน 2 หลักสูตร แบ่งเป็น

- หลักสูตรประกาศนียบัตรบัณฑิต ครุโยคะ
- หลักสูตรมหาบัณฑิตสาขาศาสนาเพื่อการพัฒนามนุษย์

ทั้งนี้ ได้ดำเนินการเสร็จสิ้นโดยหลักสูตรใหม่ทั้งสองหลักสูตรผ่านการพิจารณาจาก คณะกรรมการบริหารคณะมนุษยศาสตร์ โดยอยู่ในขั้นตอนการยื่นให้บัณฑิตวิทยาลัยพิจารณา

##### 4.1.2 การพัฒนานิสิต

ภาควิชามุ่งเน้นการพัฒนานิสิตตามแนวทางพันธกิจของภาควิชา โดยมุ่งเน้น ให้นิสิตเป็นผู้มีความสามารถด้านการใช้เหตุผลในการคิดวิเคราะห์อย่างเป็นระบบ ผ่านระบบการ

จัดการเรียนการสอนของภาคฯ โดยเฉพาะอย่างยิ่งในวิชา การศึกษาค้นคว้าด้วยตนเองทาง ปรัชญาและศาสนา ซึ่งเป็นวิชาบังคับสำหรับนิสิตชั้นปีที่ 4

นอกจากนั้นภาควิชาฯ ยังเน้นการพัฒนานิสิตทางด้านจริยธรรมและด้านสุข ภาวะผ่านภูมิปัญญาทางด้านศาสนา ทั้งโดยวิธีผ่านการจัดการเรียนการสอนของภาควิชา เช่น วิชาการฝึกสมาธิ วิชามนุษยกับการใช้เหตุผลและจริยธรรม การออกภาคสนามในวิชาพุทธศาสน์ การฝึกโยคะในวิชาปรัชญาอินเดีย และการฝึกไทเก๊กในวิชาปรัชญาจีน เป็นต้น และโดยการจั ดกิจกรรม เช่น กิจกรรมวันไหว้ครู

#### 4.2 การวิจัย

ภาควิชาสนับสนุนให้คณาจารย์ทำงานวิจัย โดยคณาจารย์ในภาควิชาฯ ได้มี การเสนอโครงการวิจัยเพื่อของบประมาณแผ่นดินและงบประมาณรายได้ในปีการศึกษา 2548 นี้ จำนวน 1 โครงการ และที่จัดทำแล้วเสร็จจำนวน 2 โครงการ

#### 4.3 การให้บริการวิชาการแก่สังคม

ภาควิชาฯ จัดโครงการให้บริการวิชาการแก่สังคม ทั้งในด้านปรัชญาและสุข ภาวะ อย่างสม่ำเสมอ เช่น การจัดโครงการอบรมโยคะ ไทเก๊ก แก่บุคคลทั่วไป โครงการอบรมครู โยคะ โครงการโยคะศึกษา นอกจากนี้ ภาควิชาฯ ยังได้รับอนุมัติให้ทำโครงการสุขภาวะ สัจจร โดยเป็นโครงการบูรณาการร่วมกับคณะแพทยศาสตร์ มศว และบุคลากรในภาคได้ ออกไปมีบทบาทสู่สังคมทั้งในด้านปรัชญาศาสนาและสุขภาวะ

#### 4.4 การพัฒนาบุคลากร

ภาควิชาฯ มุ่งพัฒนาบุคลากรในภาคให้มีศักยภาพและมีประสิทธิภาพในการ ทำงาน โดยสนับสนุนให้บุคลากรเข้าร่วมอบรมในหัวข้อที่เกี่ยวข้องและเป็นประโยชน์ในการ ทำงานทั้งด้านวิชาการและด้านสนับสนุน เช่น การอบรมคอมพิวเตอร์ และส่งเสริมให้เข้าอบรม สัมมนาในรายการต่าง ๆ



#### 4.5 การบริหารจัดการ

ภาควิชาปรัชญาและศาสนา ใช้รูปแบบการบริหารงานในรูปแบบคณะกรรมการดำเนินงาน โดยมีการนำเสนอความคืบหน้าของงานในที่ประชุมภาควิชา ซึ่งจัดขึ้นเป็นประจำทุกเดือน ทั้งนี้ ภาควิชาได้กำหนดให้วันพุธเป็นวันหลักสำหรับการประชุมภาคและคณะกรรมการต่าง ๆ

#### 5. สภาพทางกายภาพของหน่วยงาน

ที่ตั้ง :

ชั้น 3 อาคาร 2 คณะมนุษยศาสตร์ มหาวิทยาลัยศรีนครินทรวิโรฒ  
สุขุมวิท 23 เขตวัฒนา กรุงเทพฯ 10110

สถานที่ :

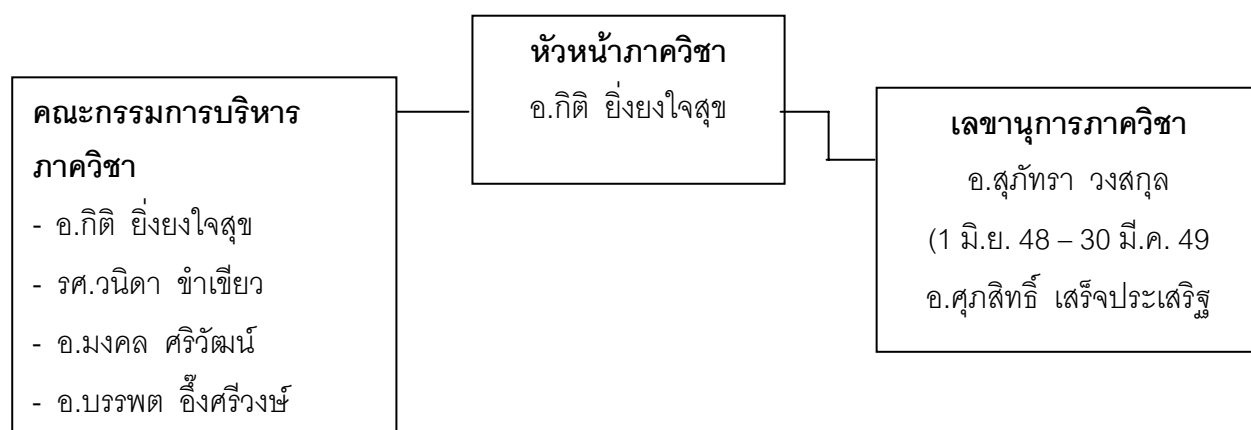
ห้อง 237 ห้องทำงานอาจารย์

ห้อง 236 ห้องธุรการภาควิชา และห้องฝึกปฏิบัติสมาธิ

ห้อง 235/1 ห้องทำงานอาจารย์

ห้อง 230/2 ห้องทำงานอาจารย์

#### 6. โครงสร้างของหน่วยงาน และโครงสร้างการบริหารงาน



7. จำนวนบุคลากรและนิสิตของภาควิชาปรัชญาและศาสนา

ลำดับ ที่	ชื่อ - สกุล	ตำแหน่ง ทางวิชาการ	ตำแหน่ง ทางการบริหาร	สถานภาพ	วุฒิการศึกษา
1.	นายกิติ ยิงยงใจสุข	อาจารย์	หัวหน้าภาควิชา	ข้าราชการ	อ.ม.ปรัชญา
2.	นางวนิดา ขำเขียว	รองศาสตราจารย์	ผู้ช่วยอธิการบดี ฝ่ายพัฒนา ศักยภาพนิสิต	ข้าราชการ	อ.ม.ปรัชญา
3.	นางสาววันดี ศรีสวัสดิ์	รองศาสตราจารย์	-	ข้าราชการ	อ.ม.ปรัชญา
4.	นายอารี วิชาชัย	ผู้ช่วยศาสตราจารย์	-	ข้าราชการ	M.A. MASTER OF ARTS
5.	นายมงคล ศรีวัฒน์	อาจารย์	กรรมการสภา คณาจารย์	ข้าราชการ	อ.ม.ปรัชญา
6.	นายบรรพต อึ้งศรีวงษ์	อาจารย์	-	ข้าราชการ	อ.ม.ปรัชญา
7.	นายวีรยุทธ เกิดในมงคล	อาจารย์	ผู้ช่วยคณบดี ฝ่ายกิจการนิสิต	พนักงาน มหาวิทยาลัย	อ.ม.ปรัชญา
8.	นางสาวสุภัทรา วงสกุล	อาจารย์	เลขานุการ ภาควิชา	พนักงาน มหาวิทยาลัย	อ.ม.ปรัชญา
9.	นายพุมวิทย์ บุณนาค	อาจารย์	-	พนักงาน มหาวิทยาลัย	อ.ด.ปรัชญา
10.	นายศุภสิทธิ์ เสรีจประเสริฐ	อาจารย์	ผู้ช่วยเลขานุการ ภาควิชา	พนักงาน มหาวิทยาลัย	อ.ม.ปรัชญา
11.	นางสาวแสงดาว นาประจักษ์	-	พนักงานธุรการ	พนักงาน มหาวิทยาลัย	บธ.บ. การตลาด

## 7.2 จำนวนนิสิต

ในปีการศึกษา 2548 ภาควิชาปรัชญาและศาสนามีนิสิตทั้งสิ้น 144 คน โดยแยกตาม  
ชั้นปีดังนี้

นิสิตชั้นปีที่ 1	รหัส 48	จำนวน	55 คน
นิสิตชั้นปีที่ 2	รหัส 47	จำนวน	33 คน
นิสิตชั้นปีที่ 3	รหัส 46	จำนวน	34 คน
นิสิตชั้นปีที่ 4 ขึ้นไป	รหัส 45	จำนวน	22 คน

ทั้งนี้ในปีการศึกษา 2548 ภาควิชาเมื่อนิสิตวิชาโทปรัชญาและศาสนาทั้งสิ้น 4 คน  
และวิชาโทโยคะทั้งสิ้น 12 คน

## 8. ภารกิจหลักที่ภาควิชาเน้นในการดำเนินงาน

1. การผลิตบัณฑิตที่มีคุณภาพในด้านการคิดวิเคราะห์ มีจริยธรรม เท่าทันสังคม และอยู่ร่วมกับผู้อื่นได้อย่างมีความสุข
2. ให้การศึกษาในชั้นพื้นฐาน สำหรับนิสิตทั้งมหาวิทยาลัย
3. การพัฒนาบุคลากรและหลักสูตรของภาควิชา
4. ให้การสนับสนุนมหาวิทยาลัยในภารกิจด้านการส่งเสริมและเผยแพร่จริยธรรม
5. การบริการวิชาการแก่สังคมและส่งเสริมวัฒนธรรมไทย
6. ส่งเสริมการวิจัยของคณาจารย์ในภาควิชา

## 9. ระบบประกันคุณภาพการศึกษาภายใน

ในปีการศึกษา 2548 ภาควิชาปรัชญาและศาสนาได้มีการวางแผนการดำเนินงานตลอดปี โดยจัดทำเป็นโครงการต่าง ๆ ซึ่งแบ่งตามแผนงานงบประมาณและได้พยายามที่จะทำตามแผนงานที่กำหนดไว้ รวมทั้งพยายามจัดทำประเมินผลแต่ละโครงการ เพื่อจะได้นำมาแก้ไขและจัดทำให้ดีขึ้น ในโอกาสต่อไป

## 10. รายชื่อคณะกรรมการประกันคุณภาพ

1. หัวหน้าภาควิชาปรัชญาและศาสนา		ประธาน
2. อาจารย์บรรพต อึ้งศรีวงษ์		กรรมการ
3. อาจารย์วีรยุทธ เกิดในมงคล		กรรมการ
4. อาจารย์สุภัทรา วงสกุล		กรรมการ
5. อาจารย์ศุภสิทธิ์ เสร็จประเสริฐ		กรรมการและเลขานุการ

## ส่วนที่ 2 : ส่วนสาระ

**มาตรฐานที่ 1 มาตรฐานด้านคุณภาพบัณฑิต**

บัณฑิตมีคุณภาพ คิดเป็น ทำเป็น มีความสามารถเรียนรู้และพัฒนาตนเองได้ รวมทั้งสามารถประกอบอาชีพ และอยู่ร่วมกับผู้อื่นได้อย่างมีความสุข

ตัวบ่งชี้ 1.1 ร้อยละของบัณฑิตที่ได้งานทำภายใน 1 ปี รวมทั้งการประกอบอาชีพอิสระและการเรียนต่อระดับบัณฑิตศึกษา

ภาควิชา / สาขาวิชา	หลักสูตร	จำนวนบัณฑิต		จำนวน และร้อยละของบัณฑิตที่ได้งานทำใน 1 ปี และเรียนต่อ								ผลการประเมินตนเอง
		ทั้งหมด	ผู้ขอจบแบบ	การได้งานทำใน 1 ปี		การประกอบอาชีพอิสระ		เรียนต่อระดับบัณฑิตศึกษา		รวม		
				จำนวน	ร้อยละ	จำนวน	ร้อยละ	จำนวน	ร้อยละ	จำนวน	ร้อยละ	
ปริญญาและ	ศศ.บ. (ปรัชญาและศาสนา)	28	24	17	70.83	1	4.2	5	20.8	23	95.8	5
ศาสนา												
รวม		29	24	17	70.83	1	4.2	5	20.8	23	95.8	5

**ระดับการประเมิน**

- 5 หมายถึง มากกว่าร้อยละ 90 ของบัณฑิตที่ได้ข้อมูล
- 4 หมายถึง ร้อยละ 81 - 90 ของบัณฑิตที่ได้ข้อมูล
- 3 หมายถึง ร้อยละ 71 - 80 ของบัณฑิตที่ได้ข้อมูล
- 2 หมายถึง ร้อยละ 61 - 70 ของบัณฑิตที่ได้ข้อมูล
- 1 หมายถึง น้อยกว่าร้อยละ 61 ของบัณฑิตที่ได้ข้อมูล

จากข้อมูลที่บัณฑิตสาขาวิชาเอกปรัชญาและศาสนา ปีการศึกษา 2547 ซึ่งมีจำนวนทั้งสิ้น 29 คน

ตอบแบบสอบถาม 24 คน ดำเนินการสำรวจหลังจากบัณฑิตสำเร็จการศึกษาแล้ว 6 เดือน

โดยสำรวจในวันที่ 30 ธันวาคม 2548



ตัวบ่งชี้ 1.3 จำนวนบทความจากปริทัศน์นิพนธ์หรือเทียบเท่าของนิสิตปริทัศน์เอกที่ตีพิมพ์ในวารสาร หรือการนำเสนอ  
ที่เทียบเท่าต่อจำนวนปริทัศน์นิพนธ์ปริทัศน์เอกหรือเทียบเท่าทั้งหมด

ภาควิชา / สาขาวิชา	หลักสูตร	จำนวน ปริทัศน์นิพนธ์ ปริทัศน์เอก	จำนวน ปริทัศน์นิพนธ์ ที่ไม่เผยแพร่	จำนวนปริทัศน์นิพนธ์ที่เผยแพร่		ผลการประเมิน ตนเอง	เอกสารอ้างอิง
				จำนวน	ร้อยละ		
ปรัชญาและศาสนา	ศศ.บ. (ปรัชญา และศาสนา)						
	รวม						

#### ระดับการประเมิน

- 5 หมายถึง มากกว่าร้อยละ 40 ของปริทัศน์นิพนธ์
- 4 หมายถึง ร้อยละ 31 - 40 ของปริทัศน์นิพนธ์
- 3 หมายถึง ร้อยละ 21 - 30 ของปริทัศน์นิพนธ์
- 2 หมายถึง ร้อยละ 11 - 20 ของปริทัศน์นิพนธ์
- 1 หมายถึง น้อยกว่าร้อยละ 11 ของปริทัศน์นิพนธ์

ไม่มีการประเมิน เนื่องจากภาควิชาปรัชญาและศาสนาไม่มีการเรียนการสอนในระดับปริทัศน์เอก

ตัวบ่งชี้ 1.4 จำนวนบทความจากปริญานิพนธ์หรือเทียบเท่าของนิสิตปริญญาโทที่ตีพิมพ์เผยแพร่ต่อจำนวนปริญานิพนธ์  
ปริญญาโทหรือเทียบเท่าทั้งหมด

ภาควิชา / สาขาวิชา	หลักสูตร	จำนวน ปริญานิพนธ์ ปริญญาโท	จำนวน ปริญานิพนธ์ ที่ไม่เผยแพร่	จำนวนปริญานิพนธ์ที่เผยแพร่		ผลการประเมิน ตนเอง	เอกสารอ้างอิง
				จำนวน	ร้อยละ		
ปรัชญาและศาสนา	ศศ.บ. (ปรัชญา และศาสนา)						
	รวม						

ผลการประเมิน

- 5 หมายถึง มากกว่าร้อยละ 35 ของปริญานิพนธ์
- 4 หมายถึง ร้อยละ 26 - 35 ของปริญานิพนธ์
- 3 หมายถึง ร้อยละ 16 - 25 ของปริญานิพนธ์
- 2 หมายถึง ร้อยละ 6 - 15 ของปริญานิพนธ์
- 1 หมายถึง น้อยกว่าร้อยละ 6 ของปริญานิพนธ์

ไม่มีการประเมิน เนื่องจากภาควิชาปรัชญาและศาสนาไม่มีการเรียนการสอนในระดับปริญญาโท



**มาตรฐานที่ 2 มาตรฐานด้านกระบวนการเรียนรู้**

กระบวนการเรียนรู้ที่เน้นผู้เรียนเป็นสำคัญ การเรียนรู้ที่จัดตามความสนใจของผู้เรียน การพัฒนาผู้เรียนตามความสามารถและตามความถนัด การฝึกปฏิบัติการเรียนรู้จากประสบการณ์จริง เป็นต้น เพื่อส่งเสริมให้ผู้เรียนสามารถพัฒนาตามธรรมชาติและเต็มตามศักยภาพ

**ตัวบ่งชี้ 2.1 ร้อยละของจำนวนหลักสูตรที่มีการปรับปรุงเมื่อครบรอบหลักสูตร**

ภาควิชา / สาขาวิชา	จำนวนหลักสูตรทั้งหมด	จำนวนหลักสูตรที่ครบรอบ.....ปี	หลักสูตรที่ดำเนินการปรับปรุง		ผลการประเมินตนเอง	เอกสารอ้างอิง
			จำนวนหลักสูตร	ร้อยละ		
ปรัชญาและศาสนา	1	-	1	100	5	2.1
รวม	1	-	1	100	5	

**ผลการประเมิน**

- 5 หมายถึง มากกว่าร้อยละ 80 ของจำนวนหลักสูตรที่ครบรอบ
- 4 หมายถึง ร้อยละ 61 – 80 ของจำนวนหลักสูตรที่ครบรอบ
- 3 หมายถึง ร้อยละ 41 – 60 ของจำนวนหลักสูตรที่ครบรอบ
- 2 หมายถึง ร้อยละ 21 – 40 ของจำนวนหลักสูตรที่ครบรอบ
- 1 หมายถึง น้อยกว่าร้อยละ 21 ของจำนวนหลักสูตรที่ครบรอบ

ระยะเวลาครบรอบหลักสูตร หมายถึง จำนวนปีการศึกษาที่กำหนดในแต่ละหลักสูตร บวกเพิ่มอีก 1 ปี

ขณะนี้ภาควิชาเปิดสอนหลักสูตรวิชาเอกจำนวน 1 หลักสูตร คือศิลปศาสตรบัณฑิตสาขาวิชาปรัชญาและศาสนา หลักสูตรดังกล่าวได้รับการปรับปรุงไปเมื่อต้นปี พ.ศ. 2548 (ดังนั้นจะครบรอบการปรับปรุงอีกครั้งในปี 2552)

ตัวบ่งชี้ 2.2 ร้อยละของจำนวนรายวิชาที่มีการจัดการเรียนรู้ โดยเน้นผู้เรียนเป็นสำคัญ ส่งเสริมประสบการณ์จริง

ภาควิชา / สาขาวิชา	หลักสูตร	จำนวนรายวิชา ในหลักสูตร ทั้งหมด	จำนวนรายวิชา ในหลักสูตร ที่เปิดสอน	รายวิชาที่เน้นผู้เรียนเป็นสำคัญ ส่งเสริมประสบการณ์จริง		ผลการประเมิน ตนเอง	เอกสารอ้างอิง
				จำนวนรายวิชา	ร้อยละ		
ปรัชญาและศาสนา	ศศ.บ. (ปรัชญาและ	55	45	45	100	5	2.2
	ศาสนา)						2.3
รวม		55	45	45	100	5	

**ผลการประเมิน**

- 5 หมายถึง มากกว่าร้อยละ 80 ของจำนวนรายวิชาในหลักสูตรที่เปิดสอน
- 4 หมายถึง ร้อยละ 61 - 80 ของจำนวนรายวิชาในหลักสูตรที่เปิดสอน
- 3 หมายถึง ร้อยละ 41 - 60 ของจำนวนรายวิชาในหลักสูตรที่เปิดสอน
- 2 หมายถึง ร้อยละ 21 - 40 ของจำนวนรายวิชาในหลักสูตรที่เปิดสอน
- 1 หมายถึง น้อยกว่าร้อยละ 21 ของจำนวนรายวิชาในหลักสูตรที่เปิดสอน

ทุกรายวิชาที่ภาควิชาปรัชญาและศาสนาเปิดสอนในหลักสูตร เป็นรายวิชาที่เน้นผู้เรียนเป็นสำคัญ ส่งเสริม  
 เรียนเกิดความเข้าใจจากการศึกษาวิเคราะห์ และค้นคว้าด้วยตนเอง จากเนื้อหาสาระของรายวิชา และรูปแบบของ  
 ใตการเรียนการสอนโดยใช้วิธีอภิปราย แบบแก้ปัญหา แบบฝึกปฏิบัติ และการทำโครงการศึกษาเฉพาะบุคคล

ตัวบ่งชี้ 2.3 จำนวนหลักสูตรที่มีการจัดการเรียนการสอนที่เน้นการปลูกฝังคุณธรรม จริยธรรม

ภาควิชา / สาขาวิชา	หลักสูตร	จำนวนรายวิชา ในหลักสูตร ทั้งหมด	จำนวนรายวิชา ในหลักสูตร ที่เปิดสอน	รายวิชาที่เน้นการปลูกฝัง คุณธรรม จริยธรรม		เอกสารอ้างอิง
				จำนวนรายวิชา	ร้อยละ	
ปรัชญาและศาสนา	ศศ.บ. (ปรัชญาและ ศาสนา)	55	45	45	100	2.3
						2.1
	รวม	55	45	45	100	

รายวิชาต่าง ๆ ในหลักสูตรทุกรายวิชามีเนื้อหาที่นำไปสู่การคิดค้นเรื่องคุณค่า ซึ่งเป็นพื้นฐานสำหรับการปลูกฝังคุณธรรม และจริยธรรม ทั้งนี้ในบางรายวิชาที่อาจจะเห็นว่ามีเนื้อหาที่ไม่เกี่ยวข้องกับคุณธรรมและจริยธรรม แต่ในการสอนได้มีการยกประเด็นที่มีความเกี่ยวข้องกับปัญหาจริยศาสตร์ใช้ในการสอน ซึ่งส่งผลให้มีมิติของ... ะปลูกฝังเรื่องของคุณธรรมและจริยธรรมในทุกรายวิชา

ตัวบ่งชี้ 2.4 ร้อยละของจำนวนอาจารย์ที่ได้รับการประเมินคุณภาพการสอนตั้งแต่ระดับดีขึ้นไปจากการประเมินของนิสิต

ภาควิชา / สาขาวิชา	จำนวน อาจารย์ ทั้งหมด	จำนวนอาจารย์ ที่ได้รับการ ประเมิน	ผลการประเมินคุณภาพการสอน								ผลการ ประเมิน ตนเอง	เอกสาร อ้างอิง	
			มาก		ค่อนข้างมาก		ค่อนข้างน้อย		น้อย				
			จำนวน	ร้อยละ	จำนวน	ร้อยละ	จำนวน	ร้อยละ	จำนวน	ร้อยละ			
ปรัชญาดุษฎีศึกษาศาสตร์	10	10	-	-	-	-	-	-	-	-	-	-	-
รวม	10	10											

#### ระดับการประเมิน

- 5 หมายถึง มากกว่าร้อยละ 80 ของจำนวนอาจารย์ที่ได้รับการประเมิน
- 4 หมายถึง ร้อยละ 61 - 80 ของจำนวนอาจารย์ที่ได้รับการประเมิน
- 3 หมายถึง ร้อยละ 41 - 60 ของจำนวนอาจารย์ที่ได้รับการประเมิน
- 2 หมายถึง ร้อยละ 21 - 40 ของจำนวนอาจารย์ที่ได้รับการประเมิน
- 1 หมายถึง น้อยกว่าร้อยละ 21 ของจำนวนอาจารย์ที่ได้รับการประเมิน

ไม่สามารถประเมินได้ เนื่องจากข้อมูลจากระบบของมหาวิทยาลัยมีปัญหา ไม่สามารถใช้อ้างอิงได้

ตัวบ่งชี้ 2.5 จำนวนงานวิจัยเพื่อพัฒนากระบวนการเรียนรู้

ภาควิชา / สาขาวิชา	จำนวนงานวิจัย	ผลการประเมินตนเอง	เอกสารอ้างอิง
ปรัชญาและศาสนา	2	3	2.4

#### ชั้นการประเมิน

- 5 หมายถึง มากกว่า 5 เรื่องต่อปี
- 4 หมายถึง มี 3 เรื่องต่อปี
- 3 หมายถึง มี 2 เรื่องต่อปี
- 2 หมายถึง มี 1 เรื่องต่อปี
- 1 หมายถึง ไม่มี

งานวิจัยของบุคลากรในภาควิชา มี 2 ชิ้น คือ

1. งานวิจัยเรื่อง "การศึกษาการสร้างงานวิจัยและผลงานทางวิชาการของคณาจารย์คณะมนุษยศาสตร์ ใตรศ ปัจจัยเชื้อและแนวทางพัฒนา" ของฝ่ายวิจัยคณะมนุษยศาสตร์ โดยมี อ.พุดวิทย์ บุญภาค และ อ.วิรุทธ เกิดในมงคล เป็นผู้วิจัยร่วม เสร็จเมื่อเดือนพฤษภาคม พ.ศ. 2548 และได้เขียนบทความเผยแพร่ ในวารสารมนุษยศาสตร์ปริทรรศน์ ประจำภาคเรียนที่ 2/2548
2. งานวิจัยเรื่อง "การใช้แบบทดสอบที่ให้อ่านตามชนิดชนิดนิยมประยุกต์ (Modified Essay Question) เพื่อพัฒนาทักษะการใช้เหตุผลและการวิเคราะห์ประเด็นปัญหาทางจริยธรรมของนิสิตชั้นปีที่ 1 ที่เรียนวิชามนุษย์กับโลกในยุคอุตสาหกรรม โดยมิตถาจารย์ศุภสิทธิ์ เสร็จประเสริฐเป็นหัวหน้าโครงการวิจัย เสร็จเมื่อพฤษภาคม 2548

### มาตรฐานที่ 3 มาตรฐานด้านการสนับสนุนการเรียนรู้

การระดมทรัพยากร ทั้งด้านบุคลากร งบประมาณ อาคาร สถานที่ และสิ่งอำนวยความสะดวก รวมทั้งความร่วมมือจากแหล่งต่าง ๆ ทั้งภายในและภายนอกสถาบันในการสนับสนุนการจัดการศึกษาให้มีประสิทธิภาพสูงสุด

ตัวบ่งชี้ 3.1 อาจารย์ประจำทุกระดับต่อจำนวนนิสิตเต็มเวลาเทียบเท่า

ภาควิชา / สาขาวิชา	จำนวนอาจารย์ประจำ	จำนวนนิสิตเต็มเวลาเทียบเท่า	สัดส่วนอาจารย์ ต่อ นิสิตเต็มเวลา	หมายเหตุ	เอกสารอ้างอิง
ปรัชญาและศาสนา	10	314.39	01:31.4		3.1
รวม	10	314.39	01:31.4		

ปัจจุบันภาควิชาปรัชญาและศาสนา มีอาจารย์ประจำรวมทั้งสิ้น 10 ท่าน ได้แก่

- |                        |                                 |
|------------------------|---------------------------------|
| 1. รศ.วนิดา ชำเขียว    | 6. อ.บรรพต ชิ่งศรีวงศ์          |
| 2. รศ.วันดี ศรีสวัสดิ์ | 7. อ.พูนวิทย์ บุญนาค            |
| 3. ผศ.อาวี วิราชัย     | 8. อ.วิรุฬห์ เกิดในมงคล         |
| 4. อ.กิติ ยิงยงใจสูง   | 9. อ.สุภัทรา วงสกุล             |
| 5. อ.มงคล ศรีวัฒน์     | 10. อ. สุภาสิทธิ์ เสวีจประเสริฐ |

ตัวบ่งชี้ 3.2 งบประมาณดำเนินการจริงต่อนิสิตเต็มเวลาเทียบเท่า

ภาควิชา / ภาคนิเทศ	งบประมาณ ดำเนินการจริง	จำนวนนิสิต เต็มเวลาเทียบเท่า	สัดส่วนงบประมาณ ต่อนิสิตเต็มเวลา	หมายเหตุ	เอกสารอ้างอิง
ปริญญาและสาขานา	-	314.39	-		
รวม		314.39			

ตัวเลขงบประมาณและตัวเลขค่าเสื่อมราคา รวมอยู่ในส่วนข้อมูลรวมของคณะ

ตารางที่ 3.3 ร้อยละของอาจารย์ประจำที่มีวุฒิปริญญาเอกหรือเทียบเท่า

ภาควิชา / สาขาวิชา	จำนวนอาจารย์ประจำ	อาจารย์ประจำที่มีวุฒิปริญญาเอก		หมายเหตุ -	เอกสารอ้างอิง
		จำนวน	ร้อยละ		
ปริญญาและศาสนา	10	1	10		
รวม	10	1	10		

ปัจจุบันภาควิชาฯ มีนักเขียนทุน UDC ที่กำลังศึกษาในระดับปริญญาเอก ชั้นปีที่ 4 อีก 1 ท่าน



ตัวบ่งชี้ 3.4 จำนวนคอมพิวเตอร์ที่ใช้ในการเรียนการสอนต่อจำนวนนิสิตเป็นเวลาเทียบเท่า

ภาควิชา / สาขาวิชา	จำนวนคอมพิวเตอร์	จำนวนนิสิต เป็นเวลาเทียบเท่า	สัดส่วนคอมพิวเตอร์ ต่อนิสิตเป็นเวลา	หมายเหตุ	เอกสารอ้างอิง
ปรัชญาและศาสนา	12	314.39	1:26		
รวม	12	314.39	1:26		

ภาควิชาปรัชญาและศาสนามีคอมพิวเตอร์ที่มีอายุการใช้งานไม่เกิน 5 ปี ทั้งหมด 12 เครื่อง เป็นเครื่องที่จัดให้สำหรับนิสิตใช้ในการสืบค้นข้อมูล จำนวน 2 เครื่อง , ใช้ในงานธุรการภาควิชา จำนวน 2 เครื่อง และจัดไว้สำหรับคณาจารย์ จำนวน 8 เครื่อง

ตัวบ่งชี้ 3.5 ค่าใช้จ่ายทั้งหมดที่ใช้ในระบบห้องสมุดและศูนย์สารสนเทศก่อนผลิตเพิ่มเวลาเทียบเท่า

ภาควิชา / สาขาวิชา	ค่าใช้จ่ายในระบบห้องสมุด	จำนวนนิสิตเต็มเวลาเทียบเท่า	สัดส่วนค่าใช้จ่ายต่อนิสิตเต็มเวลา	หมายเหตุ	เอกสารอ้างอิง
ปรัชญาและศาสนา					
รวม					

ไม่สามารถคำนวณได้ เนื่องจากไม่มีข้อมูล

#### มาตรฐานที่ 4 มาตรฐานด้านการพัฒนานิสิต

กิจกรรมการพัฒนานิสิตที่ส่งเสริมและสนับสนุนให้นิสิตมีพัฒนาการทั้งในด้านสติปัญญา ร่างกาย จิตใจ อารมณ์และสังคม (พัฒนาการด้านสังคม ได้แก่ มีระเบียบวินัย รักประชาธิปไตย มีคุณธรรมและจริยธรรม สนุรักษ์สิ่งแวดล้อม มีความรับผิดชอบต่อตนเองและสังคม เป็นต้น)

##### ตัวบ่งชี้ 4.1 จำนวนกิจกรรม/โครงการพัฒนานิสิตต่อจำนวนนิสิตทั้งหมด

ภาควิชา / สาขาวิชา	จำนวนกิจกรรม/ โครงการพัฒนานิสิต	จำนวน นิสิตทั้งหมด	สัดส่วนกิจกรรม/ ต่อจำนวนนิสิต	ผลการประเมิน ตนเอง	เอกสารอ้างอิง
ปรัชญาและศาสนา	4	144	1,36.0	5	4.1
รวม	4	144	1,36.0		

##### ระดับการประเมิน

- 5 หมายถึง 1 ต่อ 50 หรือน้อยกว่า
- 4 หมายถึง 1 ต่อ 51 - 1 ต่อ 80
- 3 หมายถึง 1 ต่อ 61 - 1 ต่อ 70
- 2 หมายถึง 1 ต่อ 71 - 1 ต่อ 80
- 1 หมายถึง 1 ต่อ 81 หรือมากกว่า

ในปีการศึกษา 2548 ภาควิชาปรัชญาและศาสนา ได้จัดกิจกรรมต่าง ๆ เพื่อพัฒนานิสิต จำนวน 6 โครงการหลัก

- 1. โครงการศึกษาและปฏิบัติธรรมภาคสนาม ณ วัดสุทัศน์เทพวราราม (21 - 24 ก.ค. 48)
- 2. โครงการศึกษาและปฏิบัติธรรมนอกสถานที่ ณ ศาลาพระราชศรีธา วัดปฐมวราราม กรุงเทพฯ

วันที่ 10 กันยายน 2548

- 3. โครงการศึกษาและปฏิบัติธรรมเพื่อพัฒนา... นิสิต ณ วัดสวนโมกขพลาราม (8-12 ธ.ค. 48)
- 4. โครงการศึกษาและปฏิบัติธรรมเพื่อพัฒนานิสิต ณ วัดสวนโมกขพลาราม (4-10 มี.ค. 49)

อนึ่ง กิจกรรมและโครงการต่างๆดังกล่าวมิได้จัดเข้าอยู่ในงบรายได้และงบประมาณอื่น

ตัวบ่งชี้ 4.2 ร้อยละของจำนวนกิจกรรม/โครงการที่ส่งเสริมและพัฒนาบัณฑิตด้านคุณธรรมจริยธรรมต่อจำนวนกิจกรรม/

โครงการพัฒนานิสิตทั้งหมด

ภาควิชา / สาขาวิชา	จำนวนกิจกรรม/ โครงการพัฒนา นิสิตทั้งหมด	กิจกรรม/โครงการที่ส่งเสริมและ พัฒนานิสิตด้านคุณธรรมฯ		ผลการประเมิน ตนเอง	เอกสารอ้างอิง
		จำนวน	ร้อยละ		
ปรัชญาและศาสนา	4	4	100	5	4.1
รวม	4	4	100	5	

ระดับการประเมิน

- 5 หมายถึง มากกว่าร้อยละ 40 ของจำนวนกิจกรรม/โครงการทั้งหมด
- 4 หมายถึง ร้อยละ 31 - 40 ของจำนวนกิจกรรม/โครงการทั้งหมด
- 3 หมายถึง ร้อยละ 21 - 30 ของจำนวนกิจกรรม/โครงการทั้งหมด
- 2 หมายถึง ร้อยละ 11 - 20 ของจำนวนกิจกรรม/โครงการทั้งหมด
- 1 หมายถึง น้อยกว่าร้อยละ 11 ของจำนวนกิจกรรม/โครงการทั้งหมด

ภาควิชาปรัชญาและศาสนา ได้จัดโครงการและกิจกรรมที่ส่งเสริมและพัฒนาบัณฑิตด้านคุณธรรมและจริยธรรมอย่างต่อเนื่องทุกปีการศึกษา ทั้งนี้ในปีการศึกษา 2548 มีโครงการและกิจกรรม ดังนี้

1. โครงการศึกษาและปฏิบัติธรรมภาคสนาม ณ วัดสุทัศน์วราราม (21 - 24 ส.ค. 48)
2. โครงการศึกษาและปฏิบัติธรรมนอกสถานที่ ณ ศาลาพระราชาศรัทธา วัดปทุมวนาราม กรุงเทพฯ

วันที่ 10 กันยายน 2548

3. โครงการศึกษาและปฏิบัติธรรมเพื่อพัฒนานิสิต ณ วัดสวนโมกขพลาราม (8-12 ธ.ค. 48)
4. โครงการศึกษาและปฏิบัติธรรมเพื่อพัฒนานิสิต ณ วัดสวนโมกขพลาราม (4-10 มี.ค. 49)

อนึ่ง กิจกรรมและโครงการต่างๆดังกล่าวมิได้จัดเข้าอยู่ในงบรายได้และงบแผ่นดิน

### มาตรฐานที่ 5 มาตรฐานด้านการวิจัยและงานสร้างสรรค์

ผลงานวิจัยที่สามารถนำไปใช้ประโยชน์ได้อย่างกว้างขวาง และงานสร้างสรรค์ที่มีคุณภาพ สามารถเผยแพร่ได้ เพื่อพัฒนาองค์ความรู้ให้หลากหลาย ทันสมัย สามารถนำไปพัฒนาสังคมและประเทศได้

ตัวบ่งชี้ 5.1 ร้อยละของจำนวนบทความวิจัยที่พิมพ์เผยแพร่และงานสร้างสรรค์ต่อจำนวนอาจารย์ประจำ

ภาควิชา/สาขาวิชา	จำนวน อาจารย์ ประจำ	จำนวนบทความวิจัย และงานสร้างสรรค์		ร้อยละของ บทความวิจัย ที่เผยแพร่	ร้อยละต่อ จำนวน อาจารย์	ผลการ ประเมิน ตนเอง	เอกสาร อ้างอิง
		ทั้งหมด	ที่เผยแพร่				
ปรัชญาและศาสนา	10	8	8	100	80	5	5.1
รวม	10	8	8	100	80		

#### ระดับการประเมิน

- 5 หมายถึง มากกว่าร้อยละ 40 ของจำนวนอาจารย์ประจำ
- 4 หมายถึง ร้อยละ 31 - 40 ของจำนวนอาจารย์ประจำ
- 3 หมายถึง ร้อยละ 21 - 30 ของจำนวนอาจารย์ประจำ
- 2 หมายถึง ร้อยละ 11 - 20 ของจำนวนอาจารย์ประจำ
- 1 หมายถึง น้อยกว่าร้อยละ 11 ของจำนวนอาจารย์ประจำ

ผ.ศ.อารี วิชาชัยมีบทความ 1 เรื่องคือการพัฒนาชีวิตตามหลักพุทธธรรม ในวารสารมนุษยศาสตร์ปริทัศน์ ประจำภาคเรียนที่ 1 ปีการศึกษา 2548

บทความวิจัยเรื่องการศึกษาสภาพการสร้างงานวิจัยและผลงานทางวิชาการของคณาจารย์-  
คณะมนุษยศาสตร์ : ปัจจัยเชื้อ อุปสรรค และแนวทางพัฒนา โดยมีอาจารย์วิรุฑูร เกิดในมงคลและ  
จารย์พุทธวิทย์ นูนาคเป็นผู้วิจัยร่วมในวารสารมนุษยศาสตร์ปริทัศน์ ประจำภาคเรียนที่ 2 ปีการศึกษา 2548  
อาจารย์กิติ ยิ่งยงใจสุขมีบทความ 1 เรื่องคือภาควิชาปรัชญาและศาสนา คณะมนุษยศาสตร์ มหาวิทยาลัย  
ศรีนครินทรวิโรฒกับการส่งเสริมโยคะเข้าเป็นส่วนหนึ่งของระบบการศึกษา ในหนังสือโยคะกับการพัฒนามนุษย์  
อาจารย์มงคล ศรีวิวัฒน์มีบทความ 5 บทความที่ตีพิมพ์ลงในนิตยสาร Be Well ดังนี้คือ  
กายใจเป็นยา ปรับการหายใจเพื่อชีวิตที่ยืนยาว (ก.ย.48)ลมหายใจเป็นยา ปรับการหายใจเพื่อชีวิตที่ยืนยาว(2)  
(48)ลมหายใจเป็นยา ปรับการหายใจเพื่อชีวิตที่ยืนยาว (31 ธ.ค. 48) เรียนรู้ความรู้สึกรองปลายนิ้ว (มี.ค.49)  
ลมคลั่งร่างกายด้วยพลังของจิตภาพ (เม.ย.49)

ตัวบ่งชี้ 5.2 ร้อยละของจำนวนงานวิจัยที่นำไปใช้ประโยชน์ในงานวิจัยอื่น หรือในการเรียนการสอน หรือในวงธุรกิจ  
อุตสาหกรรม หรือการพัฒนาประเทศต่อจำนวนอาจารย์ประจำ

ภาควิชา / สาขาวิชา	จำนวน อาจารย์ ประจำ	จำนวนบทความวิจัย		ร้อยละของ งานวิจัยที่นำ ไปใช้ประโยชน์	ร้อยละต่อ จำนวน อาจารย์	ผลการ ประเมิน ตนเอง	เอกสาร อ้างอิง
		ทั้งหมด	ที่ใช้ ประโยชน์				
ปรัชญาและศาสนา	10	2	2	100	20	4	5.2.1
							5.2.2
รวม	10	2	2	100	20		

#### ระดับการประเมิน

- 5 หมายถึง มากกว่าร้อยละ 20 ของจำนวนอาจารย์ประจำ
- 4 หมายถึง ร้อยละ 16 - 20 ของจำนวนอาจารย์ประจำ
- 3 หมายถึง ร้อยละ 11 - 15 ของจำนวนอาจารย์ประจำ
- 2 หมายถึง ร้อยละ 6 - 10 ของจำนวนอาจารย์ประจำ
- 1 หมายถึง น้อยกว่าร้อยละ 6 ของจำนวนอาจารย์ประจำ

1. งานวิจัยเรื่อง "การศึกษาการสร้างงานวิจัยและผลงานทางวิชาการของคณาจารย์คณะมนุษยศาสตร์ :  
อุตรดิตถ์ ปัจจัยเอื้อและแนวทางพัฒนา" ของฝ่ายวิจัยคณะมนุษยศาสตร์ โดยมี อ.สุจิตวิทย์ บุญนาค  
และอ.วิรุพธ เกิดในมงคล เป็นผู้วิจัยร่วม เสร็จเมื่อเดือนพฤษภาคม พ.ศ. 2548 และได้เขียนบทความเผยแพร่  
ลงในวารสารมนุษยศาสตร์ปริทรรศน์ ประจำ ก.ค.เขียนที่ 2/2548

2. งานวิจัยเรื่อง "การใช้แบบทดสอบที่ใช้คำถามชนิดขั้นต้นประยุกต์ (Modified Essay Question)  
เพื่อพัฒนาทักษะการใช้เหตุผลและการวิเคราะห์ประเด็นปัญหาทางจริยธรรมของนิสิตชั้นปีที่ 1 ที่เรียนวิชามนุษย์กับ  
การใช้เหตุผลและจริยธรรม โดยมิช เจารีย์ศุภสิทธิ์ เสร็จประดิษฐ์เป็นหน้าโครงการวิจัย เสร็จเมื่อกันยายน 2548

ตัวบ่งชี้ 5.4 จำนวนเงินสนับสนุนงานวิจัยจากภายในสถาบันต่ออาจารย์ประจำ

ภาควิชา / สาขาวิชา	จำนวนเงินสนับสนุนงานวิจัยจากภายใน	จำนวนอาจารย์ประจำ	สัดส่วนจำนวนเงินต่อจำนวนอาจารย์	หมายเหตุ	เอกสารอ้างอิง
ปรัชญาและศาสนา	47,850	10	4,785.1		5.3
รวม	47,850	10			

ภาควิชาปรัชญาและศาสนามีโครงการที่ได้รับเงินสนับสนุนงานวิจัยจากภายในมหาวิทยาลัย รวมทั้งสิ้น 47,850 บาท  
 จากโครงการวิจัยของอ. ศุภสิทธิ์ เสวีประเสริฐ 47,850 บาท จากงบประมาณรายได้

### มาตรฐานที่ 6 มาตรฐานด้านการบริการวิชาการ

การให้บริการวิชาการที่เป็นประโยชน์ต่อการพัฒนาชุมชน สังคม เพื่อให้สังคมไทยเป็นสังคมแห่งภูมิปัญญา  
และมีการเรียนรู้ตลอดชีวิต

#### ตัวบ่งชี้ 6.1 จำนวนกิจกรรม/โครงการบริการวิชาการแก่สังคมและชุมชน

ภาควิชา / สาขาวิชา	จำนวนกิจกรรม/โครงการบริการวิชาการแก่สังคม:	ผลการประเมินตนเอง	เอกสารอ้างอิง
ปรัชญาและศาสนา	10	5	6.1

#### ระดับการประเมิน

- |   |         |                                       |
|---|---------|---------------------------------------|
| 5 | หมายถึง | มากกว่า 8 กิจกรรม/โครงการต่อคณะต่อปี  |
| 4 | หมายถึง | 7 - 8 กิจกรรม/โครงการต่อคณะต่อปี      |
| 3 | หมายถึง | 5 - 6 กิจกรรม/โครงการต่อคณะต่อปี      |
| 2 | หมายถึง | 3 - 4 กิจกรรม/โครงการต่อคณะต่อปี      |
| 1 | หมายถึง | น้อยกว่า 3 กิจกรรม/โครงการต่อคณะต่อปี |

ในปีการศึกษา 2548 ภาควิชาปรัชญาและศาสนา มีกิจกรรมและโครงการบริการวิชาการแก่สังคม ดังนี้

1. โครงการฝึกอบรมโยคะ โทเก็ท ชีกง
2. โครงการอบรมครูโยคะ (10 มิ.ย.-10 ก.ค. 48)
3. โครงการโยคะศึกษา "พัฒนาการทางด้านกายภาพของเด็กฯ" (25 มิ.ย. 48)
4. โครงการปรัชญาและศาสนาครั้งที่ 2 "โยคะกับการสร้างสุขภาวะในโรงเรียน" (25 ก.ค. 48)
5. โครงการปรัชญาปารุทธา ครั้งที่ 3 "พัฒนาการของโยคะยุคใหม่ในซีกโลกตะวันตก" (30 ก.ค. 48)
6. โครงการปรัชญาปารุทธา ครั้งที่ 4 "ความก้าวหน้าในสาขาวิชาปรัชญาสำหรับเด็ก" (17 ส.ค. 48)
7. โครงการโยคะศึกษา "เข้าใจความดีด้วยมิติแห่งความซื่อ" (15 ส.ค. 48)
8. โครงการโยคะศึกษา "แนวทางพัฒนาครูโยคะ" (26 พ.ย. 48)
9. โครงการโยคะศึกษา "การสอนโยคะเด็ก" (25 ก.พ. 49)
10. โครงการโยคะศึกษา "ทอนโยคะอย่างไรให้คนเรียนและคนสอนมีความสุข" (27 พ.ค. 49)



ตัวบ่งชี้ 6.2 ร้อยละของจำนวนการเป็นกรรมการวิชาการ / วิชาชีพ / กรรมการปริญญาโท/เอกนอกสถาบันต่อ

อาจารย์ประจำทั้งหมด

ภาควิชา / สาขาวิชา	จำนวน อาจารย์ ประจำ	จำนวนการเป็นกรรมการ นอกสถาบัน				ร้อยละของ การเป็น กรรมการฯ	ผลการ ประเมิน ตนเอง	เอกสาร อ้างอิง
		กรรมการ วิชาการ	กรรมการ วิชาชีพ	ปริญญา โท/เอก	รวม			
ปรัชญาและศาสนา	10	-	1		-	10	1	6.2
รวม	10	-	1		-	10	1	

#### ระดับการประเมิน

- 5 หมายถึง มากกว่าร้อยละ 40 ของจำนวนอาจารย์ประจำ
- 4 หมายถึง ร้อยละ 31 - 40 ของจำนวนอาจารย์ประจำ
- 3 หมายถึง ร้อยละ 21 - 30 ของจำนวนอาจารย์ประจำ
- 2 หมายถึง ร้อยละ 11 - 20 ของจำนวนอาจารย์ประจำ
- 1 หมายถึง น้อยกว่าร้อยละ 11 ของจำนวนอาจารย์ประจำ

### มาตรฐานที่ 7 มาตรฐานด้านการทำนุบำรุงศิลปวัฒนธรรม

การจัดกิจกรรมเพื่อส่งเสริมศิลปวัฒนธรรม ภูมิปัญญาไทย และการประยุกต์ใช้ภูมิปัญญาที่มีการบูรณาการตามความเหมาะสม

ตัวบ่งชี้ 7.1 จำนวนกิจกรรม/โครงการในการทำนุบำรุงศิลปวัฒนธรรม

ภาควิชา / สาขาวิชา	จำนวนกิจกรรม/โครงการทำนุบำรุงศิลปวัฒนธรรม	ผลการประเมินตนเอง	เอกสารอ้างอิง
ปรัชญาและศาสนา	5	3	7.1

#### ระดับการประเมิน

- 5 หมายถึง มากกว่า 10 กิจกรรม/โครงการต่อปี
- 4 หมายถึง 8 - 10 กิจกรรม/โครงการต่อปี
- 3 หมายถึง 5 - 7 กิจกรรม/โครงการต่อปี
- 2 หมายถึง 2 - 4 กิจกรรม/โครงการต่อปี
- 1 หมายถึง น้อยกว่า 2 กิจกรรม/โครงการต่อปี

ภาควิชาปรัชญาและศาสนา จัดกิจกรรมโครงการด้านการทำนุบำรุงศิลปวัฒนธรรม โดยมีเป้าหมายให้เกิดความตระหนักในคุณค่าของศิลปวัฒนธรรมในตัวตนเป็นสำคัญ ซึ่งในปี 2548 มีกิจกรรม ดังนี้

- โครงการศึกษาและปฏิบัติธรรมภาคสนาม ณ วัดสุเมธวันนาราม (21 - 24 ก.ค. 48)
- โครงการศึกษาและปฏิบัติธรรมนอกสถานที่ ณ ศาลาพระราชศรัทธา วัดปฐมวณาราม กรุงเทพฯ วันที่ 10 กันยายน 2548
- โครงการศึกษาและปฏิบัติธรรมเพื่อพัฒนามนสิตร ณ วัดสวนโมกขพลาราม (8-12 ธ.ค. 48)
- โครงการศึกษาและปฏิบัติธรรมเพื่อพัฒนามนสิตร ณ วัดสวนโมกขพลาราม (4-10 มี.ค. 49)
- กิจกรรมการจัดนิทรรศการ 100 ปีท่านพุทธทาสภิกขุ (8-20 พ.ค. 49)

ตัวบ่งชี้ 7.2 มีการพัฒนาและสร้างมาตรฐานศิลปวัฒนธรรม

ภาควิชา / สาขาวิชา	จำนวนกิจกรรม/โครงการพัฒนาและสร้างมาตรฐานศิลปวัฒนธรรม	เอกสารอ้างอิง
ปรัชญาและศาสนา		

ภาควิชาปรัชญาและศาสนา ยังไม่มีบทบาทในการพัฒนาและสร้างมาตรฐานด้านศิลปวัฒนธรรม

### มาตรฐานที่ 8 มาตรฐานด้านการบริหารจัดการ

ระบบบริหารจัดการที่มีประสิทธิภาพ ประสิทธิผล ประหยัด คล่องตัว โปร่งใส และตรวจสอบได้ เพื่อเสริมสร้างจิตสำนึกของความร่วมมือของต่อสังคม

ตัวบ่งชี้ 8.1 ร้อยละของจำนวนกิจกรรม/โครงการที่บรรลุผลทันเวลาต่อจำนวนกิจกรรม/โครงการที่ได้รับจัดสรรงบประมาณประจำปีทั้งหมด

ภาควิชา / สาขาวิชา	กิจกรรม/โครงการที่ได้รับจัดสรรงบประมาณ		ร้อยละของจำนวนกิจกรรมที่บรรลุผลทันเวลา ต่อจำนวนกิจกรรมทั้งหมด	ผลการประเมินตนเอง	เอกสารอ้างอิง
	จำนวนกิจกรรมทั้งหมด	จำนวนกิจกรรมที่บรรลุผลทันเวลา			
ปรัชญาและศาสนา	4	4	100	5	8.1

#### ระดับการประเมิน

- 5 หมายถึง มากกว่าร้อยละ 80 ของจำนวนกิจกรรม/โครงการที่ได้รับจัดสรรงบประมาณประจำปีทั้งหมด
- 4 หมายถึง ร้อยละ 61 - 80 ของจำนวนกิจกรรม/โครงการที่ได้รับจัดสรรงบประมาณประจำปีทั้งหมด
- 3 หมายถึง ร้อยละ 41 - 60 ของจำนวนกิจกรรม/โครงการที่ได้รับจัดสรรงบประมาณประจำปีทั้งหมด
- 2 หมายถึง ร้อยละ 21 - 40 ของจำนวนกิจกรรม/โครงการที่ได้รับจัดสรรงบประมาณประจำปีทั้งหมด
- 1 หมายถึง น้อยกว่าร้อยละ 21 ของจำนวนกิจกรรม/โครงการที่ได้รับจัดสรรงบประมาณประจำปีทั้งหมด

กิจกรรมและโครงการต่าง ๆ ที่ภาควิชาฯ ได้รับการจัดสรรงบประมาณประจำปีทั้งหมด สามารถดำเนินการทันเวลาที่กำหนดทุกโครงการ

ตัวบ่งชี้ 8.2 การมีส่วนร่วมในการบริหารจัดการ

ภาควิชา / สาขาวิชา	การมีส่วนร่วมในการบริหารจัดการ					ผลการประเมินตนเอง	เอกสารอ้างอิง
	มีการรับทราบข่าวสาร	มีการให้ข้อมูลย้อนกลับ	มีการร่วมในการประชุม	มีการบริหารในรูปแบบกรรมการ	มีส่วนร่วมในการตัดสินใจ		
ปรัชญาและศาสนา	✓	✓	✓	✓	✓	5	8.2.1
							8.2.2

#### ระดับการประเมิน

- 5 หมายถึง
- 1 มีการรับทราบข่าวสาร (ช่องทางกรณีนรู้ข่าวสาร)
  - 2 มีการให้ข้อมูลย้อนกลับกับผู้บริหารระดับสูง (ช่องทางกรณีสื่อสารกับผู้บริหาร)
  - 3 มีการร่วมในการประชุมระดับภาควิชา หรือระดับคณะ (บันทึกรายงานการประชุม)
  - 4 มีการบริหารงานในรูปแบบคณะกรรมการต่าง ๆ อย่างเป็นระบบ (คำสั่งแต่งตั้งกรรมการ)
  - 5 เปิดโอกาสให้บุคลากรมีส่วนร่วมในการตัดสินใจด้านการบริหาร (เช่น การออกแบบสอนตาม

การสัมภาษณ์ ข้อมูลจากกล่องรับฟังความคิดเห็น เป็นต้น)

- 4 หมายถึง มีการปฏิบัติตามเกณฑ์ข้อ (1) – (5) อย่างน้อย 4 ข้อ
- 3 หมายถึง มีการปฏิบัติตามเกณฑ์ข้อ (1) – (5) อย่างน้อย 3 ข้อ
- 2 หมายถึง มีการปฏิบัติตามเกณฑ์ข้อ (1) – (5) อย่างน้อย 2 ข้อ
- 1 หมายถึง มีการปฏิบัติตามเกณฑ์ข้อ (1) – (5) อย่างน้อย 1 ข้อ

ภาควิชาปรัชญาและศาสนา จัดให้มีเว็บไซต์และแฟ้มเรื่องแจ้งเพื่อทราบ และจัดให้มีการประชุมภาควิชาเป็นประจำอย่างน้อยเดือนละ 1 ครั้ง เพื่อให้คณาจารย์ในภาควิชาได้มีการรับทราบข่าวสาร ได้ร่วมพิจารณาปัญหาและเสนอความคิดเห็น รวมถึงการร่วมกันตัดสินใจในบางประเด็นที่สำคัญ นอกจากนี้ภาควิชาฯ ยังมีการบริหารงานในรูปแบบของคณะกรรมการ เช่น คณะกรรมการบริหารภาควิชา เป็นต้น

ตัวบ่งชี้ 8.3 มีการประเมินการปฏิบัติงานของบุคลากรที่ชัดเจน โปร่งใสและต่อเนื่อง

ภาควิชา / สาขาวิชา	การประเมินการปฏิบัติงานของบุคลากร					ผลการประเมิน คะแนน	เอกสารอ้างอิง
	มีการ ประเมิน	มีการ ประเมิน ทุก 6 เดือน	มีการ แจ้งผล การประเมิน	มีการ ติดตาม การปรับปรุง	สามารถ ตรวจสอบ ได้		
ปรัชญาและศาสนา	✓	✓	✓	✓	✓	5	8.3

#### ระดับการประเมิน

- 5 หมายถึง
- 1 มีการประเมิน
  - 2 มีการประเมินทุก 6 เดือน
  - 3 มีการแจ้งผลการประเมิน
  - 4 มีการติดตามการนำผลการประเมินมาปรับปรุง
  - 5 สามารถตรวจสอบได้ทุกขั้นตอน
- 4 หมายถึง มีการประเมิน และมีการดำเนินการตามเกณฑ์ข้อ (2) – (5) อย่างน้อย 3 ข้อ
- 3 หมายถึง มีการประเมิน และมีการดำเนินการตามเกณฑ์ข้อ (2) – (5) อย่างน้อย 2 ข้อ
- 2 หมายถึง มีการประเมิน และมีการดำเนินการตามเกณฑ์ข้อ (2) – (5) อย่างน้อย 1 ข้อ
- 1 หมายถึง มีการประเมิน

ภาควิชาปรัชญาและศาสนา มีการประเมินการปฏิบัติงานของบุคลากรในภาควิชา เฉพาะในส่วนของบุคลากรที่เป็นพนักงานมหาวิทยาลัย และพนักงานธุรการภาควิชา มาอย่างต่อเนื่องและสม่ำเสมอ ตามเกณฑ์ที่มหาวิทยาลัยกำหนดไว้

ตัวบ่งชี้ 8.4 มีการประเมินการปฏิบัติงานของผู้บริหารที่ชัดเจน โปร่งใส และต่อเนื่อง

ภาควิชา / สาขาวิชา	การประเมินการปฏิบัติงานของผู้บริหาร					ผลการประเมินตนเอง	เอกสารอ้างอิง
	มีเกณฑ์การประเมินที่ชัดเจน	มีการประเมินอย่างน้อย 1 ครั้ง/ปี	มีการแจ้งผลการประเมิน	มีการติดตามการนำผลการประเมินมาปรับปรุง	สามารถตรวจสอบได้		
ปรัชญาและศาสนา	-	-	-	-	-	-	-

#### ระดับการประเมิน

- 5 หมายถึง
- 1 มีเกณฑ์การประเมินที่ชัดเจน
  - 2 มีการประเมินอย่างน้อย 1 ครั้ง/ปี
  - 3 มีการแจ้งผลการประเมิน
  - 4 มีการติดตามการนำผลการประเมินมาปรับปรุง
  - 5 สามารถตรวจสอบได้ทุกขั้นตอน
- 4 หมายถึง มีการดำเนินการตามเกณฑ์ข้อ (1) – (5) อย่างน้อย 4 ข้อ
- 3 หมายถึง มีการดำเนินการตามเกณฑ์ข้อ (1) – (5) อย่างน้อย 3 ข้อ
- 2 หมายถึง มีการดำเนินการตามเกณฑ์ข้อ (1) – (5) อย่างน้อย 2 ข้อ
- 1 หมายถึง มีการดำเนินการตามเกณฑ์ข้อ (1) – (5) อย่างน้อย 1 ข้อ

เป็นการจัดการในระดับคณะ

ตัวบ่งชี้ 8.5 ร้อยละของเงินเดือนบุคลากรทุกประเภทต้องบดำเนินการทั้งหมด (ไม่รวมเงินเดือนบุคลากรในการบริหาร  
จัดการหอพัก โรงพยาบาล ฯลฯ)

ภาควิชา / สาขาวิชา	เงินเดือนบุคลากร	งบดำเนินงาน ทั้งหมด	ร้อยละของเงินเดือน ต้องบดำเนินการ	หมายเหตุ	เอกสารอ้างอิง
ปริญญาและศศนศ					

ข้อมูลเรื่องงบประมาณทั้งหมดอยู่ในส่วนข้อมูลรวมของคณะ



ตัวบ่งชี้ 8.6 ร้อยละของเงินเดือนบุคลากรในการบริหารจัดการต่องบดำเนินการทั้งหมด (ไม่รวมเงินเดือนบุคลากรในการบริหารจัดการหอพัก โรงพยาบาล ฯลฯ) หรือ จำนวนบุคลากรในการบริหารจัดการ (Non-academic) ต่อจำนวนนิสิตเต็มเวลาเทียบเท่า

ภาควิชา / สาขาวิชา	เงินเดือนบุคลากรในการบริหารฯ	งบดำเนินการทั้งหมด	ร้อยละของเงินเดือนต่องบดำเนินการ	หมายเหตุ	เอกสารอ้างอิง
บริหารและศาสนา					

ข้อมูลเบื้องต้นประมาณทั้งหมดอยู่ในส่วนข้อมูลรวมของคณะ

ตัวกรองที่ 8.7 ร้อยละของค่าใช้จ่ายในการบริหารจัดการของส่วนกลางต่องบดำเนินการทั้งหมด (ไม่รวมเงินในการบริหาร  
จัดการหอพัก โรงเรียนบาล ฯลฯ)

ภาควิชา / สาขาวิชา	ค่าใช้จ่าย ส่วนกลาง	งบดำเนินการ ทั้งหมด	ร้อยละของค่าใช้จ่าย ต่องบดำเนินการ	หมายเหตุ	เอกสารอ้างอิง
ปริญญาและศาสนา					

ข้อมูลเรื่องงบประมาณทั้งหมดอยู่ในส่วนข้อมูลรวมของคุณะ

ตัวอย่าง 8.3 ค่าเสื่อมราคาต่อจำนวนนิสิตเต็มเวลาเทียบเท่า

ภาควิชา / สาขาวิชา	ค่าเสื่อมราคา	จำนวนนิสิตเต็มเวลาเทียบเท่า	สัดส่วนค่าเสื่อมราคาต่อจำนวนนิสิตฯ	หมายเหตุ	เอกสารอ้างอิง
บริหารและสาสนา					

ข้อมูลเบื้องต้นประมาณทั้งหมดอยู่ในส่วนข้อมูลรวมของคุณะ

ตัวบ่งชี้ 8.9 ร้อยละของเงินเหลือจ่ายสุทธิต่องบดำเนินการ

ภาควิชา/ สาขาวิชา	เงินเหลือจ่ายสุทธิ	งบดำเนินการ ทั้งหมด	ร้อยละของเงินเหลือจ่าย ต่องบดำเนินการ	หมายเหตุ	เอกสารอ้างอิง
บริหารและศาสนา					

ข้อมูลเชิงงบประมาณทั้งหมดอยู่ในส่วนข้อมูลรวมของคณะ

### มาตรฐานที่ 9 มาตรฐานด้านระบบการประกันคุณภาพการศึกษา

ระบบการประกันคุณภาพภายในเป็นส่วนหนึ่งของกระบวนการบริหารการศึกษาที่ต้องดำเนินการอย่างต่อเนื่อง มีประสิทธิภาพ มีประสิทธิผล นำไปสู่การพัฒนาคุณภาพและมาตรฐานการศึกษา และสามารถรองรับการประกันคุณภาพภายนอกได้

ตัวบ่งชี้ 9.1 มีการประกันคุณภาพการศึกษาที่เป็นระบบ

ภาควิชา / สาขาวิชา	การประกันคุณภาพการศึกษาที่เป็นระบบ					ผลการประเมินตนเอง	เอกสารอ้างอิง
	กรรมการผู้รับผิดชอบ	มีระเบียบ/คู่มือ/ปฏิบัตินโยบาย/ขั้นตอน	พัฒนาบุคลากรเป็น ผู้ตรวจ	ดำเนินการกิจกรรมการประกันฯ	รายงานผลการดำเนินการ		
ปรัชญาและศาสนา		✓	-	✓	✓	4	9.1

#### ระดับการประเมิน

- 5 หมายถึง
- 1 มีคณะกรรมการ/ผู้รับผิดชอบ
  - 2 มีระเบียบ/คู่มือ/ขั้นตอนการปฏิบัติงานที่ชัดเจน
  - 3 มีการสนับสนุนการพัฒนาบุคลากรเพื่อปฏิบัติงานตรวจสอบ/ประเมินคุณภาพ
  - 4 มีการดำเนินกิจกรรมการประกันคุณภาพ เช่น การตรวจสอบ และการประเมินคุณภาพ
  - 5 มีการรายงานผลการดำเนินการกิจกรรมการประกันคุณภาพ
- 4 หมายถึง มีคณะกรรมการ/ผู้รับผิดชอบ และมีการดำเนินการข้อ (2) - (5) อย่างน้อย 3 ข้อ
- 3 หมายถึง มีคณะกรรมการ/ผู้รับผิดชอบ และมีการดำเนินการข้อ (2) - (5) อย่างน้อย 2 ข้อ
- 2 หมายถึง มีคณะกรรมการ/ผู้รับผิดชอบ และมีการดำเนินการข้อ (2) - (5) อย่างน้อย 1 ข้อ
- 1 หมายถึง มีคณะกรรมการ/ผู้รับผิดชอบ

ภาควิชาปรัชญาและศาสนา มีการประกันคุณภาพการศึกษาที่เป็นระบบ โดยดำเนินไปสามระดับปฏิบัติการ เนื่องจากปัจจุบัน ภาระงานในภาควิชามีมาก บุคลากรในภาควิชาจึงยังมิได้เข้าไปมีส่วนร่วมในการปฏิบัติงาน ตรวจสอบ/ประเมินคุณภาพมากนัก แต่ภาควิชามีบุคลากรที่ทำงานเป็นผู้ตรวจสอบการประกันคุณภาพ

ตัวบ่งชี้ 9.2 ประสิทธิภาพของการประกันคุณภาพการศึกษาภายใน

ภาควิชา / สาขาวิชา	ประสิทธิผลของการประกันคุณภาพการศึกษาภายใน					ผลการประเมินตนเอง	เอกสารอ้างอิง
	การกำหนดเป้าหมาย	การกำหนดผู้รับผิดชอบ	การประชุมวางแผนร่วมกัน	การปฏิบัติตามมติที่ประชุม	การติดตามผลการปฏิบัติ		
ปรัชญาและศาสนา	✓	✓	✓	✓	✓	5	9.2

#### ระดับการประเมิน

- 5 หมายถึง มีการกำหนดเป้าหมายและแนวทางการพัฒนา มีการกำหนดผู้รับผิดชอบ มีการประชุมวางแผนร่วมกัน มีการปฏิบัติตามมติที่ประชุม และมีการติดตามผลการปฏิบัติ
- 4 หมายถึง มีการกำหนดเป้าหมายและแนวทางการพัฒนา มีการกำหนดผู้รับผิดชอบ มีการประชุมวางแผนร่วมกัน และมีการปฏิบัติตามมติที่ประชุม
- 3 หมายถึง มีการกำหนดเป้าหมายและแนวทางการพัฒนา มีการกำหนดผู้รับผิดชอบ และมีการประชุมวางแผนร่วมกัน
- 2 หมายถึง มีการกำหนดเป้าหมายและแนวทางการพัฒนา และมีการกำหนดผู้รับผิดชอบ
- 1 หมายถึง ไม่มีมีการกำหนดเป้าหมายและแนวทางการพัฒนา

ภาควิชาปรัชญาและศาสนา ได้นำผลจากการประกันคุณภาพการศึกษาภายในมาพัฒนาคุณภาพการศึกษา โดยมีการศึกษาผลเพื่อกำหนดเป้าหมายและแนวทางในรูปยุทธศาสตร์ของภาควิชาฯ มีการประชุมร่วมกัน มีก ารปฏิบัติตามมติที่ประชุม และมีการติดตามผลการปฏิบัติงาน

## สรุปผลการประเมินคุณภาพการศึกษาภายใน

ภาควิชาปรัชญาและศาสนา คณะมนุษยศาสตร์ มหาวิทยาลัยศรีนครินทรวิโรฒ

มาตรฐาน และตัวบ่งชี้คุณภาพ	ผลการประเมินตนเอง		หมายเหตุ
	ตนเอง	กรรมการ	
<b>มาตรฐานที่ 1 : มาตรฐานด้านคุณภาพบัณฑิต</b>			
1.1 ร้อยละของบัณฑิตที่ได้ออกภายใน 1 ปี รวมทั้งการประกอบอาชีพ อิสระ และการเรียนต่อระดับบัณฑิตศึกษา	ระดับ...5...	ระดับ.....	
1.2 ร้อยละของนายจ้าง และ/หรือ ผู้ประกอบการ และ/หรือ ผู้ใช้ บัณฑิตที่มีความพึงพอใจในระดับมากขึ้นไป	ระดับ...-...	ระดับ.....	
1.3 จำนวนบทความจากปริญญานิพนธ์หรือเทียบเท่าของนิสิต ปริญญาเอก ที่ดีพิมพ์ในวารสาร หรือการนำเสนอที่เทียบเท่า ต่อจำนวนปริญญานิพนธ์ปริญญาเอกหรือเทียบเท่าทั้งหมด	ระดับ...-...	ระดับ.....	
1.4 จำนวนบทความจากปริญญานิพนธ์หรือเทียบเท่าของนิสิต ปริญญาโทที่ดีพิมพ์เผยแพร่ต่อจำนวนปริญญานิพนธ์ปริญญาโท หรือเทียบเท่าทั้งหมด	ระดับ...-...	ระดับ.....	
<b>มาตรฐานที่ 2 มาตรฐานด้านกระบวนการเรียนรู้</b>			
2.1 ร้อยละของจำนวนหลักสูตรที่มีการปรับปรุงเมื่อครบรอบหลักสูตร	ระดับ...5...	ระดับ.....	
2.2 ร้อยละของจำนวนรายวิชาที่มีการจัดการเรียนรู้ โดยเน้นผู้เรียน เป็นสำคัญ ส่งเสริมประสบการณ์จริง	ระดับ...5...	ระดับ.....	
2.3 จำนวนหลักสูตรที่มีการจัดการเรียนการสอนที่เน้นการปลูกฝัง คุณธรรม จริยธรรม	ระดับ...-...	ระดับ.....	
2.4 ร้อยละของจำนวนอาจารย์ที่ได้รับการประเมินคุณภาพการสอน ตั้งแต่ระดับดีขึ้นไปจากการประเมินของนิสิต	ระดับ...-...	ระดับ.....	
2.5 จำนวนงานวิจัยเพื่อพัฒนากระบวนการเรียนรู้	ระดับ...3...	ระดับ.....	
<b>มาตรฐานที่ 3 : มาตรฐานด้านการสนับสนุนการเรียนรู้</b>			
3.1 อาจารย์ประจำทุกระดับต่อจำนวนนิสิตเต็มเวลาเทียบเท่า	ระดับ...-...	ระดับ.....	
3.2 งบประมาณดำเนินการจริงต่อนิสิตเต็มเวลาเทียบเท่า	ระดับ...-...	ระดับ.....	
3.3 ร้อยละของอาจารย์ประจำที่มีวุฒิปริญญาเอกหรือเทียบเท่า	ระดับ...-...	ระดับ.....	
3.4 จำนวนคอมพิวเตอร์ที่ใช้ในการเรียนการสอนต่อจำนวนนิสิตเต็ม เวลาเทียบเท่า	ระดับ...-...	ระดับ.....	
3.5 ค่าใช้จ่ายทั้งหมดที่เข้าในระบบห้องสมุดและศูนย์สารสนเทศต่อ นิสิตเต็มเวลาเทียบเท่า	ระดับ...-...	ระดับ.....	

มาตรฐาน และตัวบ่งชี้คุณภาพ	ผลการประเมินตนเอง		หมายเหตุ
	ตนเอง	กรรมการ	
<b>มาตรฐานที่ 4 : มาตรฐานด้านการพัฒนานิสิต</b>			
4.1 จำนวนกิจกรรม/โครงการพัฒนานิสิตต่อจำนวนนิสิตทั้งหมด	ระดับ...5...	ระดับ.....	
4.2 ร้อยละของจำนวนกิจกรรม/โครงการที่ส่งเสริมและพัฒนานิสิตด้านคุณธรรมจริยธรรมต่อจำนวนกิจกรรม/โครงการพัฒนานิสิตทั้งหมด	ระดับ...5...	ระดับ.....	
<b>มาตรฐานที่ 5 : มาตรฐานด้านการวิจัยและงานสร้างสรรค์</b>			
5.1 ร้อยละของจำนวนบทความวิจัยที่พิมพ์เผยแพร่และงานสร้างสรรค์ต่อจำนวนอาจารย์ประจำ	ระดับ...5...	ระดับ.....	
5.2 ร้อยละของจำนวนงานวิจัยที่นำไปใช้ประโยชน์ในงานวิจัยอื่นหรือในการเรียนการสอน หรือในวงธุรกิจ อุตสาหกรรมหรือการพัฒนาประเทศต่ออาจารย์ประจำ	ระดับ...4...	ระดับ.....	
5.3 จำนวนเงินสนับสนุนงานวิจัยจากภายนอกต่ออาจารย์ประจำ	ระดับ...-...	ระดับ.....	
5.4 จำนวนเงินสนับสนุนงานวิจัยจากภายในสถาบันต่ออาจารย์ประจำ	ระดับ...-...	ระดับ.....	
<b>มาตรฐานที่ 6 : มาตรฐานด้านการบริการวิชาการ</b>			
6.1 จำนวนกิจกรรม/โครงการบริการวิชาการแก่สังคมและชุมชน	ระดับ...5...	ระดับ.....	
6.2 ร้อยละของการเป็นกรรมการวิชาการ/วิชาชีพ/กรรมการปริญญา นิพนธ์ ภายนอกสถาบันต่ออาจารย์ประจำทั้งหมด	ระดับ...1...	ระดับ.....	
<b>มาตรฐานที่ 7 : มาตรฐานด้านการทำนุบำรุงศิลปวัฒนธรรม</b>			
7.1 จำนวนกิจกรรม/โครงการในการทำนุบำรุงศิลปวัฒนธรรม	ระดับ...3...	ระดับ.....	
7.2 มีการพัฒนาและสร้างมาตรฐานศิลปวัฒนธรรม	ระดับ...-...	ระดับ.....	
<b>มาตรฐานที่ 8 : มาตรฐานด้านการบริการจัดการ</b>			
8.1 ร้อยละของจำนวนกิจกรรม/โครงการที่บรรลุผลทันเวลาต่อจำนวนกิจกรรม/โครงการที่ได้รับจัดสรรงบประมาณประจำปีทั้งหมด	ระดับ...5...	ระดับ.....	
8.2 การมีส่วนร่วมในการบริหารจัดการ	ระดับ...5...	ระดับ.....	
8.3 มีการประเมินการปฏิบัติงานของบุคลากรที่ชัดเจน โปร่งใส และต่อเนื่อง	ระดับ...5...	ระดับ.....	
8.4 มีการประเมินการปฏิบัติงานของผู้บริหารที่ชัดเจน โปร่งใส และต่อเนื่อง	ระดับ...5...	ระดับ.....	
8.5 ร้อยละของเงินเดือนบุคลากรทุกประเภทต้องบดำเนินการทั้งหมด (ไม่รวมเงินเดือนบุคลากรในการบริหารจัดการหอพัก โรงพยาบาล ฯลฯ)	ระดับ...-...	ระดับ.....	



มาตรฐาน และตัวบ่งชี้คุณภาพ	ผลการประเมินตนเอง		หมายเหตุ
	ตนเอง	กรรมการ	
<b>มาตรฐานที่ 8 : (ต่อ)</b>			
8.6 ร้อยละของเงินเดือนบุคลากรในการบริหารจัดการต่อ งบดำเนินการทั้งหมด (ไม่รวมเงินเดือนบุคลากรในการบริหาร จัดการหอพัก โรงพยาบาล ฯลฯ) หรือจำนวนบุคลากรในการ บริหารจัดการ (Non-academic) ต่อจำนวนนิสิตเต็มเวลา เทียบเท่า	ระดับ...-...	ระดับ.....	
8.7 ร้อยละของค่าใช้จ่ายในการบริหารจัดการของส่วนกลางต่อ งบดำเนินการทั้งหมด (ไม่รวมเงิน ในการบริหารจัดการหอพัก โรงพยาบาล ฯลฯ)	ระดับ...-...	ระดับ.....	
8.8 ค่าเสื่อมราคาต่อจำนวนนิสิตเต็มเวลาเทียบเท่า	ระดับ...-...	ระดับ.....	
8.9 ร้อยละของเงินเหลือจ่ายสุทธิต่องบดำเนินการ	ระดับ...-...	ระดับ.....	
<b>มาตรฐานที่ 9 : มาตรฐานด้านระบบการประกันคุณภาพ การศึกษา</b>			
9.1 มีการประกันคุณภาพการศึกษาที่เป็นระบบ	ระดับ...4...	ระดับ.....	
9.2 ประสิทธิภาพของการประกันคุณภาพการศึกษาภายใน	ระดับ...5...	ระดับ.....	
จำนวนตัวบ่งชี้ที่ได้รับการประเมิน ระดับ 5	.....12.....	.....	
จำนวนตัวบ่งชี้ที่ได้รับการประเมิน ระดับ 4	.....2.....	.....	
จำนวนตัวบ่งชี้ที่ได้รับการประเมิน ระดับ 3	.....2.....	.....	
จำนวนตัวบ่งชี้ที่ได้รับการประเมิน ระดับ 2	.....	.....	
จำนวนตัวบ่งชี้ที่ได้รับการประเมิน ระดับ 1	.....1.....	.....	
รวมจำนวนตัวบ่งชี้ที่ได้รับการประเมิน	.....17.....	.....	

ส่วนที่ 3 : ส่วนสรุป

### ส่วนที่ 3 : ส่วนสรุป

#### การวิเคราะห์ผลการดำเนินงาน

มาตรฐานองค์ประกอบคุณภาพ	จุดแข็ง / การสร้างเสริมความแข็งแกร่ง	จุดอ่อน / สาเหตุ / แนวทางแก้ไข
มาตรฐานที่ 1 : มาตรฐานด้าน คุณภาพบัณฑิต	<u>จุดแข็ง</u> -	<u>จุดอ่อน</u> -
	<u>การสร้างเสริมความแข็งแกร่ง</u> ทำการวิจัยเรื่องความพึงพอใจ ของนายจ้างต่อคุณภาพของบัณฑิต	<u>แนวทางปรับปรุงแก้ไข</u> -
มาตรฐานที่ 2 : มาตรฐานด้าน กระบวนการเรียนรู้	<u>จุดแข็ง</u> รายวิชาที่เปิดสอนมีการวางแผน ที่เป็นระบบ และดำเนินไปโดยเน้น ที่ผู้เรียนเป็นศูนย์กลาง และมีการ เรียนการสอนที่เน้นการปลูกฝัง คุณธรรม และจริยธรรม	<u>จุดอ่อน</u> -
	<u>การสร้างเสริมความแข็งแกร่ง</u> ส่งเสริมให้อาจารย์ในภาควิชาฯ สร้างงานวิจัยเพิ่มขึ้น	<u>แนวทางปรับปรุงแก้ไข</u> -

มาตรฐานองค์ประกอบคุณภาพ	จุดแข็ง / การสร้างเสริมความแข็งแกร่ง	จุดอ่อน / สาเหตุ / แนวทางแก้ไข
<b>มาตรฐานที่ 3 :</b> มาตรฐานด้านการสนับสนุนการเรียนรู้	<b>จุดแข็ง</b> -	<b>จุดอ่อน</b> <ol style="list-style-type: none"> <li>1. สัดส่วนอาจารย์ที่มีวุฒิปริญญาเอกยังน้อยกว่าเกณฑ์ที่กำหนด</li> <li>2. อาจารย์ประจำมีจำนวนน้อยเมื่อเทียบกับภาระงานโดยสัดส่วนนิสิตเต็มเวลาต่ออาจารย์ประจำสูงกว่าเกณฑ์ที่กำหนด</li> <li>3. ภาควิชาไม่มีนโยบายให้นิสิตมีปฏิสัมพันธ์กับอาจารย์ โดยพยายามจัดพื้นที่ส่วนกลางของภาควิชาฯ ให้เป็นพื้นที่การเรียนรู้สำหรับนิสิต แต่พื้นที่ของภาควิชาฯ มีจำกัดทำให้ไม่สามารถดำเนินการได้อย่างมีประสิทธิภาพ</li> </ol>
	<b>การสร้างเสริมความแข็งแกร่ง</b> -	<b>แนวทางปรับปรุงแก้ไข</b> <ol style="list-style-type: none"> <li>1. ส่งเสริมให้อาจารย์ของภาควิชาฯ ศึกษาต่อในระดับปริญญาเอก</li> <li>2. ขอความสนับสนุนอัตรากำลังจากมหาวิทยาลัยและขอความสนับสนุนพื้นที่จากคณะฯ</li> </ol>
<b>มาตรฐานที่ 4 :</b> มาตรฐานด้านการพัฒนานิสิต	<b>จุดแข็ง</b> ภาควิชาฯ มีโครงการและกิจกรรมการพัฒนานิสิตจำนวนมาก และมีการจัดกิจกรรมเพื่อพัฒนานิสิตทั้งทางด้านคุณธรรมและจริยธรรมเป็นระยะ ๆ อย่างสม่ำเสมอ	<b>จุดอ่อน</b> -

มาตรฐานองค์ประกอบคุณภาพ	จุดแข็ง / การสร้างเสริมความแข็งแกร่ง	จุดอ่อน / สาเหตุ / แนวทางแก้ไข
มาตรฐานที่ 4 : ต่อ	<u>การสร้างเสริมความแข็งแกร่ง</u> -	<u>แนวทางปรับปรุงแก้ไข</u> -
มาตรฐานที่ 5 : มาตรฐานด้านการวิจัยและงานสร้างสรรค์	<u>จุดแข็ง</u> บุคลากรของภาควิชาฯ ได้รับทุนทำงานวิจัยจากงบประมาณรายได้ และจากแหล่งทุนภายนอก	<u>จุดอ่อน</u> -
	<u>การสร้างเสริมความแข็งแกร่ง</u> 1. ส่งเสริมให้อาจารย์ในภาควิชาทำงานวิจัยเพิ่มขึ้น 2. จัดระบบภาระงานสอนให้เอื้อต่อการสร้างงานวิจัย	<u>แนวทางปรับปรุงแก้ไข</u> -
มาตรฐานที่ 6 : มาตรฐานด้านการบริการวิชาการ	<u>จุดแข็ง</u> 1. ภาควิชามีความเข้มแข็งในการบริการวิชาการด้านสุขภาวะ 2. ภาควิชามีความร่วมมือแบบบูรณาการกับหน่วยงานอื่น ๆ ในการให้บริการวิชาการเช่น โครงการสุขภาวะสัญจร	<u>จุดอ่อน</u> -
	<u>การสร้างเสริมความแข็งแกร่ง</u> -	<u>แนวทางปรับปรุงแก้ไข</u> -
มาตรฐานที่ 7 : มาตรฐานด้านการทำนุบำรุงศิลปวัฒนธรรม	<u>จุดแข็ง</u> ภาควิชามีบทบาทด้านทำนุบำรุงศิลปวัฒนธรรมโดยเฉพาะอย่างยิ่งด้านศาสนา และส่งเสริมจริยธรรม	<u>จุดอ่อน</u>
	<u>การสร้างเสริมความแข็งแกร่ง</u> -	<u>แนวทางปรับปรุงแก้ไข</u> -

มาตรฐานองค์ประกอบคุณภาพ	จุดแข็ง / การสร้างเสริมความแข็งแกร่ง	จุดอ่อน / สาเหตุ / แนวทางแก้ไข
มาตรฐานที่ 8 : มาตรฐานด้านการบริหารจัดการ	<b>จุดแข็ง</b> บุคลากรของภาควิชาฯ มีส่วนร่วมในการบริหารจัดการงานของภาควิชาฯ และงานของภาควิชาฯ สามารถดำเนินไปได้ตามเป้าหมายที่ตั้งไว้	<b>จุดอ่อน</b> -
	<b>การสร้างเสริมความแข็งแกร่ง</b> -	<b>แนวทางปรับปรุงแก้ไข</b> -
มาตรฐานที่ 9 : มาตรฐานด้านระบบการประกันคุณภาพการศึกษา	<b>จุดแข็ง</b> -	<b>จุดอ่อน</b> ยังขาดการพัฒนาบุคลากรขึ้นเป็นผู้ตรวจสอบการประกันคุณภาพ
	<b>การสร้างเสริมความแข็งแกร่ง</b> -	<b>แนวทางปรับปรุงแก้ไข</b> สนับสนุนให้มีการพัฒนาบุคลากรเป็นผู้ตรวจสอบการประกันคุณภาพ

---

ภาคผนวก

**รายการอ้างอิงเอกสารประกอบรายงานการประเมินตนเอง  
ประจำปีการศึกษา 2548**

**มาตรฐานที่ 1 : มาตรฐานด้านคุณภาพบัณฑิต**

เอกสารหมายเลข 1.1 เอกสารสรุปผลการสำรวจภาวะการดำเนินงานทำของนิสิต คณะมนุษยศาสตร์ มหาวิทยาลัยศรีนครินทรวิโรฒ ปีการศึกษา 2547

**มาตรฐานที่ 2 : มาตรฐานด้านกระบวนการเรียนรู้**

เอกสารหมายเลข 2.1 เอกสารหลักสูตรวิชาเอก วิชาโท  
2.2 ตัวอย่างของผลงานนิสิต  
2.3 แผนการสอน  
2.4 งานวิจัยเรื่องการศึกษาการสร้างงานวิจัยและผลงานทางวิชาการของคณาจารย์คณะมนุษยศาสตร์ : อุดมสรรด บัณฑิตเอื้อและแนวทางและงานวิจัยเรื่อง การใช้แบบทดสอบที่ใช้คำถามชนิดอัตนัยประยุกต์ (Modified Essay Question) เพื่อพัฒนาทักษะการใช้เหตุผลและการวิเคราะห์ประเด็นปัญหาทางจริยธรรมของนิสิตชั้นปีที่ 1 ที่เรียนวิชา มนุษย์กับการใช้เหตุผลและจริยธรรม

**มาตรฐานที่ 3 : มาตรฐานด้านการสนับสนุนกระบวนการเรียนรู้**

เอกสารหมายเลข 3.1 รายงานการวิเคราะห์ จำนวนหน่วยกิตนิสิต (SCH) นิสิตเต็มเวลา (FTES) ปีการศึกษา 25478

**มาตรฐานที่ 4 : มาตรฐานด้านการพัฒนานิสิต**

เอกสารหมายเลข 4.1 โครงการพัฒนานิสิตต่าง ๆ

**มาตรฐานที่ 5 : มาตรฐานด้านการวิจัยและงานสร้างสรรค์**

เอกสารหมายเลข 5.1 เอกสารบทความ , หนังสือ และงานสร้างสรรค์



- 5.2.1 เอกสารงานวิจัยเรื่องการศึกษาการสร้างงานวิจัยและผลงานทาง  
วิชาการของคณาจารย์คณะมนุษยศาสตร์ : อุปสรรค ปัจจัยเอื้อและ  
แนวทาง
- 5.2.2 เอกสารงานวิจัยเรื่องการใช้แบบทดสอบที่ใช้คำถามชนิดอัตนัย  
ประยุกต์ (Modified Essay Question) เพื่อพัฒนาทักษะการใช้เหตุผล  
และการวิเคราะห์ประเด็นปัญหาทางจริยธรรมของนิสิตชั้นปีที่ 1 ที่เรียน  
วิชามนุษย์กับการใช้เหตุผลและจริยธรรม
- 5.3 บันทึกข้อความแจ้งผลพิจารณาข้อเสนอโครงการวิจัยของ  
อ.ศุภสิทธิ์ เสรีจประเสริฐ
- 5.4 เอกสารแสดงจำนวนเงินสนับสนุนงานวิจัยจากภายนอก

#### มาตรฐานที่ 6 : มาตรฐานด้านการบริการวิชาการ

- เอกสารหมายเลข 6.1 เอกสารโครงการด้านบริการวิชาการแก่สังคมและชุมชน
- 6.2 เอกสารรายชื่อกรรมการบริหารสมาคมปรัชญาและศาสนาแห่ง  
ประเทศไทย

#### มาตรฐานที่ 7 : มาตรฐานด้านการทำนุบำรุงศิลปวัฒนธรรม

- เอกสารหมายเลข 7.1 เอกสารโครงการด้านทำนุบำรุงศิลปวัฒนธรรม

#### มาตรฐานที่ 8 : มาตรฐานด้านการบริหารจัดการ

- เอกสารหมายเลข 8.1 รายงานประจำปีของคณะมนุษยศาสตร์
- 8.2.1 คำสั่งแต่งตั้งคณะกรรมการบริหารภาควิชา
- 8.2.2 รายงานการประชุมภาควิชาฯ
- 8.3 เอกสารประกอบการประเมินของบุคลากร

#### มาตรฐานที่ 9 : มาตรฐานด้านระบบการประกันคุณภาพการศึกษา

- เอกสารหมายเลข 9.1 เอกสารคำสั่งแต่งตั้งคณะกรรมการดำเนินงานประกันคุณภาพ  
การศึกษาภายใน
- 9.2 เอกสารแต่งตั้งคณะกรรมการประกันคุณภาพภาควิชาฯ

ประเภทงานวิจัย	ชื่อโครงการวิจัย	ชื่อผู้รับผิดชอบ	ปีงบประมาณ	แหล่งทุน		ระยะเวลา		การนำไปใช้ประโยชน์			การเผยแพร่ผลงานวิจัย			เลขที่งานวิจัย	
				ภายใน	ภายนอก	ต้นปี	ปลายปี	ด้านวิชาการ	ด้านสังคม	ด้านวิชาชีพ	ด้านบริการ	ด้านนิเทศ	ด้านนิเทศ		ด้านนิเทศ
งานวิจัยบริการวิชาการ	งานวิจัยเพื่อพัฒนาคุณภาพชีวิตของเกษตรกรในเขตภาคใต้	นางสาวสุวิมล วัฒนศิริ	2563-2564	✓		ก.ค. 63	พ.ค. 64	✓				✓		พ.บ. 48 - ปีที่ 1	521
งานวิจัยบริการวิชาการ	งานวิจัยเพื่อพัฒนาคุณภาพชีวิตของเกษตรกรในเขตภาคใต้	นางสาวสุวิมล วัฒนศิริ	2563-2564	✓		ก.ค. 63	พ.ค. 64	✓						พ.บ. 48 - ปีที่ 1	522

หมายเหตุ: งานวิจัยเพื่อพัฒนาคุณภาพชีวิตของเกษตรกรในเขตภาคใต้ มีวัตถุประสงค์เพื่อพัฒนาคุณภาพชีวิตของเกษตรกรในเขตภาคใต้ โดยเน้นการพัฒนาคุณภาพชีวิตของเกษตรกรในเขตภาคใต้

นางสาวสุวิมล วัฒนศิริ และนางสาวสุวิมล วัฒนศิริ เป็นผู้รับผิดชอบงานวิจัยและงานบริการวิชาการ

ชื่อโครงการ/กิจกรรม	วัตถุประสงค์/เป้าหมาย	งบ/ค่าดำเนินการ	ระยะเวลาดำเนินการ	สถานที่	จำนวนผู้เข้าร่วม	การประเมินผล				การติดตาม/ประเมินผล	เอกสารที่เกี่ยวข้อง
						สัมฤทธิ์ผล (ตามวัตถุประสงค์)	ความพึงพอใจ	การมีส่วนร่วม	การบรรลุวัตถุประสงค์		
1. โครงการพัฒนาระบบงานด้านเอกสาร	พัฒนาระบบงานด้านเอกสารให้มีความทันสมัย	2,500 บาท	21 - 24 ต.ค. 2563	ณ ห้องประชุม	42 คน	✓	✓	✓	✓	✓	4.1
2. โครงการพัฒนาระบบงานด้านเอกสาร	พัฒนาระบบงานด้านเอกสารให้มีความทันสมัย	-	10 ต.ค. 2563	ณ อาคารเรียน	118 คน	✓	✓	✓	✓	✓	4.1
3. โครงการพัฒนาระบบงานด้านเอกสาร	พัฒนาระบบงานด้านเอกสารให้มีความทันสมัย	4,500 บาท	8 - 12 ต.ค. 2563	ณ ห้องประชุม	136 คน	✓	✓	✓	✓	✓	4.1
4. โครงการพัฒนาระบบงานด้านเอกสาร	พัฒนาระบบงานด้านเอกสารให้มีความทันสมัย	-	4 - 10 ต.ค. 2563	ณ ห้องประชุม	34 คน	✓	✓	✓	✓	✓	4.1

ตารางรายละเอียดกิจกรรมโครงการบริการวิชาการแก่สังคมและชุมชน (ตัวบ่งชี้ 8.1)

ประเภทโครงการ	ชื่อโครงการ / โครงการบริการวิชาการแก่สังคม	งบประมาณ	ระยะเวลาดำเนินการ	สถานที่ดำเนินการ	จำนวนผู้เข้าร่วมกิจกรรม	การประเมินผลกิจกรรม	หมายเหตุ	แยกตัวชี้วัด
บริการวิชาการแก่สังคม	1. โครงการฝึกอบรมโยธา ไลน์	157,440	มี.ย. 2548 - พ.ค. 2549	อาคาร 2 คณะมนุษยศาสตร์			งบที่ได้จากค่าลงทะเบียน	6.1
	2. โครงการอบรมโยธา	57,600 บาท	10 มี.ย. - 10 ก.ย. 2548	อาคาร 2 คณะมนุษยศาสตร์	24 คน		งบที่ได้จากค่าลงทะเบียน	6.1
	3. โครงการโยธาโยธา วิทยาลัยเทคโนโลยี	-	25 มี.ย. 2548	ห้อง 262 คณะมนุษยศาสตร์	26 คน	✓		6.1
	4. โครงการบริการและสาธิตโยธา วิทยาลัยเทคโนโลยี	13,500 บาท	25 ก.ค. 48	ห้อง 8102, 8103 อาคารสำนักพิมพ์คณะ	82 คน	✓		6.1
	5. โครงการบริการโยธาโยธา วิทยาลัยเทคโนโลยี	6,300 บาท	30 ก.ค. 48	ห้อง 262 คณะมนุษยศาสตร์	30 คน	✓		6.1
	6. โครงการบริการโยธาโยธา วิทยาลัยเทคโนโลยี	1,600 บาท	17 ส.ค. 48	ห้อง 221 คณะมนุษยศาสตร์	8 คน			6.1
	7. โครงการโยธาโยธา วิทยาลัยเทคโนโลยี	-	15 ส.ค. 48	ห้องประชุม ศร ศุภโรจน์ อาคาร 2 อาคารสำนักพิมพ์คณะ	31 คน	✓		6.1
	8. โครงการโยธาโยธา วิทยาลัยเทคโนโลยี	-	26 พ.ย. 48	ห้องประชุม ศร ศุภโรจน์ อาคาร 2 อาคารสำนักพิมพ์คณะ	33 คน	✓		6.1
	9. โครงการโยธาโยธา วิทยาลัยเทคโนโลยี	-	25 ก.พ. 49	ห้อง 262 คณะมนุษยศาสตร์				6.1
	10. โครงการโยธาโยธา วิทยาลัยเทคโนโลยี	-	27 พ.ค. 49	ห้อง 262 คณะมนุษยศาสตร์				6.1

รายงานสรุปผลการดำเนินงานโครงการ (โครงการสนับสนุนการพัฒนา (ฉบับที่ ๑.๑))

ปีงบประมาณ	ชื่อโครงการ/โครงการ	งบประมาณ		ระยะเวลา			หมายเหตุ
		ได้รับอนุมัติ	ใช้จริง	เริ่มต้น	สิ้นสุด	เสร็จ	
2557	1. โครงการพัฒนาระบบงานคลัง 2 โครงการสร้างศูนย์การเรียนรู้	13,500 บาท	13,500 บาท	25 ก.ค. 48	25 ก.ค. 48	25 ก.ค. 48	
	2. โครงการพัฒนาระบบงานคลัง 3 กิจกรรมการส่งเสริมความรู้ในสังคม	6,300 บาท	6,300 บาท	30 ก.ค. 48	30 ก.ค. 48	30 ก.ค. 48	
	3. โครงการพัฒนาระบบงานคลัง 4 กิจกรรมด้านสุขภาพและสังคม	1,600 บาท	1,600 บาท	17 ส.ค. 48	17 ส.ค. 48	17 ส.ค. 48	
	4. โครงการพัฒนาระบบงานคลัง 5 โครงการพัฒนาระบบงาน	3,000 บาท	3,000 บาท	18 มี.ค. 49	18 มี.ค. 49	18 มี.ค. 49	

ตารางแสดงรายละเอียดเกี่ยวกับกิจกรรม/โครงการทำนุบำรุงศิลปวัฒนธรรม (ตัวบ่งชี้ 7.1 - 7.2)

ภาควิชา / สาขาวิชา	ชื่อกิจกรรม/โครงการทำนุบำรุงศิลปวัฒนธรรม	งบ ประมาณ	ระยะเวลา ดำเนินการ	สถานที่ ดำเนินการ	จำนวน ผู้เข้าร่วม กิจกรรม	ลักษณะกิจกรรม/โครงการ		การ ประเมินผล กิจกรรม	หมายเหตุ	เอกสารอ้างอิง
						ทำนุบำรุง ศิลปวัฒนธรรม	พัฒนาและ สร้างมาตรฐานฯ			
ปรัชญาและศาสนา	1. โครงการศึกษาและปฏิบัติธรรมภาคสนาม	2,500 บาท	21 - 24 ก.ค. 2548	ณ วัดสุนันทวนาราม	42 คน	✓		✓		7.1
	2. โครงการศึกษาและปฏิบัติธรรมนอกสถานที่	-	10 ก.ย. 2548	ณ ศาลาพระราชศรีธา วัดปทุมวนาราม กรุงเทพฯ	118 คน	✓				7.1
	3. โครงการศึกษาและปฏิบัติธรรมเพื่อพัฒนานิสิต	4,500 บาท	8 - 12 ธ.ค. 2548	ณ วัดสวนโมกขพลาราม	135 คน	✓		✓		7.1
	4. โครงการศึกษาและปฏิบัติธรรมเพื่อพัฒนานิสิต	-	4 - 10 มี.ค. 2549	ณ วัดสวนโมกขพลาราม	34 คน	✓		✓		7.1
	5. กิจกรรมการจัดนิทรรศการ 100 ปี ท่านพุทธทาสภิกขุ	-	8 - 20 พ.ค. 2549	ห้องโถงชั้น 1 สำนักหอสมุดกลาง	50 คน	✓				7.1