

รายงานการประเมินตนเอง

(Self Assessment Report)

ปีการศึกษา 2548

ภาควิชาภาษาตะวันตก

คณะมนุษยศาสตร์

มหาวิทยาลัยศรีนครินทรวิโรฒ

คำนำ

รายงานการประเมินตนเอง (SAR) ประจำปีการศึกษา 2548 นี้ ได้จัดทำขึ้นเพื่อใช้ในการประเมินคุณภาพการศึกษาของภาควิชาภาษาตะวันตก ตามนโยบายของมหาวิทยาลัย ศรีนครินทรวิโรฒ เพื่อรักษามาตรฐานการเรียนการสอนของภาควิชาฯ ให้ดำเนินไปได้อย่างมีประสิทธิภาพ

รายงานการประเมินตนเอง (SAR) ฉบับนี้ประกอบด้วย 4 ส่วน คือ ส่วนนำ เป็นข้อมูลและรายละเอียดเกี่ยวกับภาควิชาฯ ส่วนสาระ ประกอบด้วย 9 มาตรฐาน ส่วนสรุปซึ่งสรุปจุดแข็ง จุดอ่อน ปัญหา และข้อควรปรับปรุง และภาคผนวก รายงานการประเมินตนเองฉบับนี้ ได้ทำการประชาพิจารณ์แล้ว เมื่อวันที่ 15 มิถุนายน 2549

การดำเนินการประกันคุณภาพการศึกษาและจัดทำรายงานประเมินตนเองของภาควิชาฯ สำหรับปีการศึกษา 2548 สำเร็จได้ด้วยความร่วมมือ ร่วมใจและเสียสละเวลาจากคณะกรรมการประกันคุณภาพการศึกษาของภาควิชาฯ และบุคลากรทุกหน่วยงานของภาควิชาฯ และคณะมนุษยศาสตร์

คณะกรรมการประกันคุณภาพการศึกษาของภาควิชาฯ ใคร่ขอขอบคุณทุกหน่วยงานที่ให้ความร่วมมือในการให้ข้อมูล คณะกรรมการบริหารภาควิชาฯ ทุกท่านที่ให้คำแนะนำที่เป็นประโยชน์ หัวหน้าภาควิชาฯ ที่ให้การสนับสนุน และขอขอบคุณผู้ช่วยศาสตราจารย์สมชาย วรรณญาณุไกร รองคณบดีฝ่ายประกันคุณภาพที่ทำให้กำลังใจและการสนับสนุนเป็นอย่างดี

คณะกรรมการประกันคุณภาพ

ภาควิชาภาษาตะวันตก

คณะมนุษยศาสตร์

มิถุนายน 2549

สารบัญ

ส่วนที่ 1 : ส่วนนำ	1
ส่วนที่ 2 : ส่วนสาระ	25
ส่วนที่ 3 : ส่วนสรุป	60
ภาคผนวก	
ตารางแสดงรายละเอียดเกี่ยวกับงานวิจัย.....	69
ตารางแสดงรายละเอียดเกี่ยวกับกิจกรรม/โครงการบริการวิชาการแก่สังคม และชุมชน.....	72
ตารางแสดงรายละเอียดเกี่ยวกับกิจกรรม/โครงการทำนุบำรุงศิลปวัฒนธรรม	73
ตารางแสดงรายละเอียดเกี่ยวกับกิจกรรม/โครงการที่บรรลุผลทันเวลา	74
ตารางแสดงกิจกรรม/โครงการพัฒนานิสิต	75
คำสั่งแต่งตั้งคณะกรรมการประกันคุณภาพการศึกษาภายใน	76

ส่วนนำ

ส่วนนำ

1. ชื่อหน่วยงาน : ภาควิชาภาษาตะวันตก คณะมนุษยศาสตร์ มหาวิทยาลัยศรีนครินทรวิโรฒ

2. ประวัติภาควิชาภาษาตะวันตก:

โรงเรียนฝึกหัดครูชั้นสูง ถนนประสานมิตร เปิดเมื่อวันที่ 28 เมษายน 2493 และเปลี่ยนรูปมาเป็นวิทยาลัยการศึกษา ประสานมิตร ในวันที่ 18 กรกฎาคม 2496 โดยมีสาขาอยู่ในกรุงเทพมหานคร 3 สาขา และในต่างจังหวัด 4 สาขา ซึ่งแต่ละสาขามีวิชามนุษยธรรมศึกษาและสังคมศาสตร์โดยมีหัวหน้าวิชารับผิดชอบงานบริหารและงานวิชาการอื่น ๆ

เมื่อวิทยาลัยวิชาการศึกษาได้รับการยกฐานะเป็นมหาวิทยาลัยศรีนครินทรวิโรฒในวันที่ 29 มิถุนายน 2517 ทุกสาขาวิชาได้รับการยกฐานะขึ้นเป็นวิทยาเขตของมหาวิทยาลัย และได้มีการแยกวิชามนุษยธรรมศึกษาและสังคมศาสตร์เดิมออกเป็นสองคณะ คือคณะมนุษยศาสตร์และคณะสังคมศาสตร์ โดยมีผู้บริหารคณะคือ คณบดี อยู่ที่ประสานมิตร ส่วนที่วิทยาเขตมีรองคณบดีเป็นผู้บริหารคณะ มหาวิทยาลัยศรีนครินทรวิโรฒได้จัดให้มีคณะมนุษยศาสตร์ขึ้นตามพระราชกฤษฎีกาว่าด้วยการแบ่งส่วนราชการในมหาวิทยาลัย เมื่อวันที่ 22 สิงหาคม 2518 ซึ่งถือว่าเป็นวันสถาปนาของคณะนี้ตลอดมา โดยมีหน่วยงานราชการในคณะฯ ในปัจจุบันคณะฯ มีการแบ่งส่วนราชการดังนี้

1. สำนักงานคณบดี
2. ภาควิชาจิตวิทยา
3. ภาควิชาภาษาไทยและภาษาตะวันออก

4. ภาควิชาบรรณารักษศาสตร์และสารานเทศศาสตร์
5. ภาควิชาภาษาศาสตร์
6. ภาควิชาปรัชญาและศาสนา
7. ภาควิชาภาษาตะวันตก

ภาควิชาภาษาตะวันตกเปิดสอนระดับปริญญาตรีคือ สาขาภาษาอังกฤษ สาขาภาษาฝรั่งเศส และวิชาโทภาษาเยอรมัน และมีระดับปริญญาโทหลักสูตร ศศ.ม. 3 สาขา คือ สาขาวิชาภาษาอังกฤษ ภาษาอังกฤษธุรกิจเพื่อการสื่อสารระหว่างประเทศ สาขาการสอนภาษาอังกฤษในฐานะภาษาต่างประเทศ และในปีการศึกษา 2545 ภาควิชาฯ ได้เปิดสอนระดับปริญญาเอกหลักสูตร ศศ.ด. สาขาภาษาอังกฤษ ในปีการศึกษา 2547 ภาควิชาฯ ได้เปิดสอนหลักสูตร กศ.บ. สาขาภาษาอังกฤษ (ครูพันธุ์ใหม่) โดยสอนร่วมกับคณะศึกษาศาสตร์ และในปีการศึกษา 2548 ภาควิชาฯ ได้รับมอบหมายเป็นผู้รับผิดชอบในการผลิตบัณฑิตหลักสูตร กศ.บ. สาขาภาษาอังกฤษ

3. ปรัชญา ปณิธาน วัตถุประสงค์และแผนดำเนินงาน:

ปรัชญา: รอบรู้ภาษา เสริมสร้างปัญญา พัฒนาสังคม สัมผัสคุณธรรม

ปณิธาน: ภาควิชาภาษาตะวันตก ต้องการสร้างความเป็นเลิศทางวิชาการในการผลิตบัณฑิตวิชาเอกภาษาอังกฤษทั้งระดับปริญญาตรี ปริญญาโท และปริญญาเอก และผลิตบัณฑิตวิชาเอก ภาษาฝรั่งเศสและวิชาโทภาษาเยอรมัน โดยบัณฑิตสามารถนำความรู้ไปใช้ในการประกอบอาชีพที่เป็นที่ต้องการของตลาดแรงงาน และเป็นเครื่องมือในการศึกษาต่อในระดับที่สูงขึ้น

ในอนาคต ภาควิชาภาษาตะวันตกจะมุ่งเน้นคุณภาพทางด้านวิชาการของนิสิตทั้งระดับปริญญาตรี โท และเอก นอกจากความมุ่งมั่นทางด้านวิชาการแล้วจะต้องเป็นที่ยอมรับของสถาบันต่างๆ ทั้งในและนอกประเทศด้วยการพยายามสร้างร่วมมือกับมหาวิทยาลัยที่มีชื่อเสียงในต่างประเทศ ทั้งนี้เพื่อความ เป็นสากลทางด้านวิชาการให้แก่สาขาวิชาที่ผลิตบัณฑิตและพัฒนาความรู้แก่นักศึกษาของภาควิชาฯด้วย

นอกจากนี้ภาควิชาภาษาตะวันตก ยังตระหนักถึงบทบาทและหน้าที่ต่อชุมชนด้วยการให้บริการ ด้านวิชาการ เช่น การสอนภาษาอังกฤษ การอบรมภาษาฝรั่งเศส และเยอรมันแก่นักศึกษานอก เป็นต้น ทั้งนี้เพื่อพัฒนาศักยภาพของชุมชน

วัตถุประสงค์:

1. เพื่อผลิตบัณฑิตที่มีความรู้ความสามารถทางด้านวิชาการในระดับปริญญาตรี โท และเอก ในสาขาวิชาต่าง ๆ ที่ภาควิชาภาษาตะวันตกเปิดสอน
2. เพื่อส่งเสริมความร่วมมืออันดีกับหน่วยงานและองค์กรทั้งภายในและภายนอกมหาวิทยาลัย
3. เพื่อส่งเสริมและพัฒนาบุคลากรของภาควิชาฯ ให้มีความรู้ความสามารถอย่างต่อเนื่อง
4. เพื่อส่งเสริมและสนับสนุนการวิจัยของบุคลากรและนิสิตเพื่อพัฒนาคุณภาพการเรียนการสอนและสร้างองค์ความรู้ใหม่
5. เพื่อพัฒนานิสิตโดยส่งเสริมให้นิสิตมีส่วนร่วมในกิจกรรมของคณะฯ และมหาวิทยาลัย
6. เพื่อสร้างความสัมพันธ์อันดีกับชุมชนและสร้างภาพพจน์ที่ดีให้ปรากฏ โดยให้บริการทาง วิชาการแก่ชุมชน
7. ส่งเสริมการประยุกต์ใช้เทคโนโลยีสารสนเทศในการดำเนินการกิจของภาควิชาฯ อย่างมี ประสิทธิภาพ
8. เพื่อบริหารจัดการทรัพยากรของภาควิชาฯ อย่างมีประสิทธิภาพ

9. เพื่อส่งเสริมและพัฒนาระบบและกลไกการประกันคุณภาพ ตลอดจนการตรวจสอบประ
สิทธิภาพการปฏิบัติงานทั้งภายในและภายนอก

4. แผนของภาควิชาภาษาตะวันตก:

4.1 แผนกลยุทธ์

4.1.1 เป้าหมาย

ด้านการผลิตบัณฑิต

1. บัณฑิตของภาควิชาฯ เป็นบัณฑิตที่มีคุณภาพ กล่าวคือ มีความรู้ด้านทฤษฎี มีทักษะจากการฝึกปฏิบัติ มีประสบการณ์จากการเข้าร่วมกิจกรรมต่าง ๆ มีความสามารถในการคิดวิเคราะห์ สังเคราะห์ มีความสามารถในการใช้ภาษา เพื่อการติดต่อสื่อสาร ตลอดจนสามารถพึ่งตนเองได้ ทั้งยังมีความรู้คู่คุณธรรม และมีจิตสำนึกต่อส่วนรวม
2. ภาควิชาฯ สามารถเปิดหลักสูตรในระดับบัณฑิตศึกษาในสาขาวิชาที่มีความพร้อม
3. ภาควิชาฯ มีสัดส่วนของคณาจารย์ที่มีคุณวุฒิปริญญาเอกตามเกณฑ์ที่มหาวิทยาลัยกำหนด
4. ภาควิชาฯ มีความร่วมมือกับองค์กร และสถาบันการศึกษาอื่น ๆ ทั้งภายในและภายนอก
5. ภาควิชาฯ มีระบบและกลไกการประกันคุณภาพการศึกษาที่มีประสิทธิภาพ

ด้านการวิจัย

1. พัฒนางานวิจัยเพื่อการพัฒนาคุณภาพการศึกษาโดยเน้นการวิจัยปฏิบัติการ (Action Research) และส่งเสริมการวิจัยเพื่อสร้างองค์ความรู้ใหม่

2. ส่งเสริมให้บุคลากรมีความรู้ด้านการวิจัย โดยมีการจัดฝึกอบรมเกี่ยวกับการทำงานวิจัยอย่างต่อเนื่อง
3. มีระบบสนับสนุนให้อาจารย์ทำวิจัย โดยแสวงหาและจัดสรรทุนอุดหนุนการวิจัยจากงบประมาณเงินรายได้ และงบประมาณแผ่นดิน ตลอดจนแสวงหาแหล่งเงินทุนในรูปแบบต่างๆ ให้แก่อาจารย์

ด้านการบริการวิชาการและทำนุบำรุงศิลปวัฒนธรรม

1. ภาควิชาฯ ให้บริการทางวิชาการแก่ผู้สนใจทั้งภายในและภายนอกมหาวิทยาลัย
2. ภาควิชาฯ ส่งเสริมความร่วมมือระหว่างชุมชนกับภาควิชาฯ เพื่อสร้างความสัมพันธ์อันดี
3. ภาควิชาฯ ส่งเสริมและเผยแพร่วัฒนธรรมไทยให้เป็นที่รู้จัก โดยใช้ภาษาต่างประเทศเป็นสื่อ

ด้านการบริหาร

1. ภาควิชาฯ มีโครงสร้างการบริหารจัดการที่เป็นระบบและมีประสิทธิภาพ
2. ภาควิชาฯ มีระบบตรวจสอบ ติดตาม และประเมินผลการทำงานของบุคลากร

4.1.2 นโยบายและมาตรการ

4.1.2.1 นโยบายการพัฒนานิชาการ

1. นโยบายการพัฒนาการด้านการเรียนการสอน และการผลิตบัณฑิต และกิจการนิสิต

นโยบาย

1. พัฒนาภาควิชาฯ ให้อยู่ในระดับแนวหน้าในสาขาภาษาตะวันตก
2. ส่งเสริมและสนับสนุนการผลิตบัณฑิตทุกระดับในสาขาวิชาที่ตอบสนองความต้องการของสังคมและประเทศชาติ
3. ส่งเสริมนโยบายของมหาวิทยาลัยในเรื่องการกระจายโอกาสและความเสมอภาคทางการศึกษา
4. ส่งเสริมการจัดการการศึกษาที่เปิดโอกาสให้ชาวต่างชาติเข้ามาศึกษา
5. ผลิตบัณฑิตให้มีคุณภาพทั้งด้านคุณธรรม และจริยธรรม พร้อมทั้งมีความรับผิดชอบต่อสังคม
6. เสริมสร้างระบบอาจารย์ที่ปรึกษาที่มีคุณภาพ และสอดคล้องกับนโยบายของคณะและมหาวิทยาลัย

มาตรการ

1. พัฒนาหลักสูตร และวิธีการสอนให้สอดคล้องกับแนวความคิดทางทฤษฎีงานวิจัยที่ทันสมัย
2. พัฒนาระบบการเรียนการสอนที่มุ่งเน้นให้นักศึกษาสามารถพัฒนาทักษะการใช้ภาษา ตลอดจนมีความสามารถวิเคราะห์ วิจัยเชิงสร้างสรรค์และนำเสนอความรู้ความคิดเห็นของตนเอง ได้อย่างเป็นระบบและมีประสิทธิภาพ
3. พัฒนาคณาจารย์ให้มีความรู้ที่ทันสมัยอย่างต่อเนื่อง โดยส่งเสริมให้คณาจารย์มีโอกาสศึกษาค้นคว้าเพิ่มเติมสม่ำเสมอ ให้เอื้อต่อการพัฒนาคุณภาพบัณฑิต

4. เสริมสร้างบรรยากาศทางวิชาการ โดยการจัดสิ่งอำนวยความสะดวกให้แก่บัณฑิต เช่น ห้องปฏิบัติการทางภาษา ห้องคอมพิวเตอร์สำหรับนิสิตระดับบัณฑิตศึกษา และห้องค้นคว้าด้วยตัวเอง
5. อำนวยความสะดวกแก่นิสิตผู้ค้อยโอกาสทางการศึกษา
6. ให้ความร่วมมือกับมหาวิทยาลัยด้านการเรียนการสอนในระบบพิเศษ เช่น การเรียนการสอนทางไกล
7. สนับสนุนความร่วมมือทางวิชาการระหว่างประเทศ เช่น การแลกเปลี่ยนอาจารย์และนิสิต ตลอดจนสนับสนุนการเรียนการสอน เพื่อเพิ่มพูนความรู้ทางภาษาและวัฒนธรรมไทย ให้แก่นิสิตชาวต่างชาติ
8. ส่งเสริมและสนับสนุนให้อาจารย์และนิสิตมีโอกาสแสดงความสามารถและเข้าร่วมกิจกรรมต่าง ๆ ที่เป็นประโยชน์ต่อสังคม
9. สนับสนุนให้คณาจารย์ของภาควิชาฯ มีความรู้ความสามารถที่จะให้คำปรึกษาแก่นิสิต ทั้งในด้านวิชาการ คุณธรรม จริยธรรมและการดำรงชีวิตอยู่ในสังคม
10. สนับสนุนอาจารย์ที่ปรึกษาให้ปฏิบัติตามแนวทางที่คณะกรรมการพัฒนาระบบอาจารย์ที่ปรึกษาให้ปฏิบัติตามแนวทางที่คณะกรรมการระบบอาจารย์ที่ปรึกษาของคณะกำหนดไว้อย่างเคร่งครัด

2. นโยบายการพัฒนาวิชาการด้านการบริหาร

นโยบาย

ส่งเสริมการบริหารวิชาการเพื่อเผยแพร่ความรู้ความต้องการของสังคม

มาตรการ

1. จัดให้มีคณะกรรมการที่รับผิดชอบด้านการบริหารวิชาการขึ้นเป็นการเฉพาะ โดยมีหน้าที่ในการวางแผน พัฒนา ประสานงาน และติดตามประเมินผลงานบริการวิชาการของภาควิชาฯ
2. ขยายงานบริการวิชาการที่ก่อให้เกิดรายได้ต่อภาควิชาฯและคณะ โดยคำนึงถึงคุณภาพและความยุติธรรม
3. กำหนดหลักเกณฑ์ในการกระจายผลตอบแทนเพื่อเป็นแรงจูงใจในการบริการวิชาการ
4. ส่งเสริมให้มีความร่วมมือทางวิชาการระหว่างคณะฯ กับหน่วยงานอื่นทั้งภายใน และภายนอกมหาวิทยาลัย

3. นโยบายการพัฒนาวิชาการด้านการวิจัย

นโยบาย

ส่งเสริมให้คณาจารย์ในภาควิชาฯ ทำการวิจัยควบคู่ไปกับการเรียนการสอน เช่น การวิจัยเชิงปฏิบัติการ (Action Research) และการวิจัยเพื่อสร้างองค์ความรู้ใหม่

มาตรการ

1. ส่งเสริมบรรยากาศทางการวิจัยและให้ความรู้และแนวทางในการทำงานวิจัยแก่

คณาจารย์ในภาควิชาฯ แสวงหาแหล่งเงินเพื่อสนับสนุนงานวิจัย

1. เปิดโอกาสให้อาจารย์ลาเพื่อไปเพิ่มพูนความรู้และประสบการณ์
2. สนับสนุนให้ผลงานวิจัยได้รับการตีพิมพ์และเผยแพร่
3. สนับสนุนให้บุคลากรนำผลงานวิจัยมาใช้ในการเรียนการสอน

4.1.2.2 นโยบายการทำนุบำรุงศิลปวัฒนธรรม

นโยบาย

สร้างสำนึกในคุณค่าของศิลปวัฒนธรรมไทยให้แก่นิสิตและเผยแพร่ศิลปวัฒนธรรมไทยให้เป็นที่รู้จักของชาวต่างชาติ

มาตรการ

1. จัดการเรียนการสอนให้นิสิตได้รับประสบการณ์ตรงทางด้านศิลปวัฒนธรรมไทย เช่น ทางด้านจิตรกรรม สถาปัตยกรรม ฯลฯ ในรายวิชาภาษาอังกฤษ ภาษาฝรั่งเศส และภาษาเยอรมันเพื่อการท่องเที่ยว
2. จัดทำโครงการเผยแพร่ศิลปวัฒนธรรมไทยผ่านเว็บไซต์เป็นภาษาอังกฤษ ฝรั่งเศส และเยอรมัน
3. แนะนำศิลปวัฒนธรรมไทยให้แก่นิสิตทั้งชาวไทยและชาวต่างชาติ

4.1.2.3 นโยบายการพัฒนาบุคลากร

นโยบาย

สนับสนุนให้บุคลากรให้มีศักยภาพ มีทักษะการทำงานที่เหมาะสมและสร้างสภาพแวดล้อมที่เอื้ออำนวยต่อการทำงานอย่างมีประสิทธิภาพและมีความสุข

มาตรการ

1. สนับสนุนให้บุคลากรวางแผนพัฒนาตนเองด้านวิชาการที่สอดคล้องกับทิศทางการพัฒนาบุคลากรของคณะฯ ทั้งในระยะสั้นและระยะยาว
2. ส่งเสริมให้บุคลากรพัฒนา แลกเปลี่ยนความรู้และเผยแพร่ผลงาน โดยการเข้าร่วมประชุม อบรมสัมมนาและดูงานระยะสั้น และระยะยาว ทั้งในและต่างประเทศ
3. แสวงหาทุนเพื่อสนับสนุนให้บุคลากรได้ไปศึกษาต่อทั้งในประเทศและต่างประเทศ
4. เชิญวิทยากรที่ทรงคุณวุฒิทั้งชาวไทยและชาวต่างประเทศมาบรรยายและประชุมเชิงปฏิบัติการให้แก่บุคลากรอย่างสม่ำเสมอ
5. เสริมสร้างบรรยากาศและจัดสิ่งอำนวยความสะดวกเพื่อให้บุคลากรทำงานอย่างมีประสิทธิภาพและมีความสุข

4.1.2.4 นโยบายการบริหารทรัพยากรและการเงิน

นโยบาย

ภาควิชาฯ จะบริหารทรัพยากรและการเงินอย่างเป็นระบบที่มีประสิทธิภาพ คล่องตัว เปิดเผย โปร่งใส เป็นธรรมและตรวจสอบได้

มาตรการ

1. จัดตั้งคณะกรรมการบริหารการเงินและงบประมาณเพื่อวางแผนการจัดทำงบประมาณของภาควิชาฯ
2. ทหารายได้โดยอยู่บนพื้นฐานของกิจกรรมทางวิชาการและศักยภาพของภาควิชาฯ
3. ใช้ทรัพยากรร่วมกันอย่างมีประสิทธิภาพและประหยัด

4.1.2.5 นโยบายการพัฒนาระบบบริหารและการพัฒนาโครงสร้างขององค์กร

นโยบาย

ปรับปรุงและพัฒนาระบบบริหารอย่างมีประสิทธิภาพ และสอดคล้องกับนโยบายของคณะฯ และมหาวิทยาลัย

มาตรการ

1. ปลูกจิตสำนึกและเสริมสร้างความรู้ความเข้าใจเพื่อให้บุคลากร เห็นความสำคัญในการร่วมบริหารภาควิชาฯ
2. สร้างระบบการบริหารงานโดยกระจายงานภายในภาควิชาฯ ผลัดเปลี่ยนภาระงานตามความเหมาะสมและส่งเสริมการทำงานเป็นทีมตามภารกิจได้อย่างมีประสิทธิภาพ
3. ใช้ระบบประกันคุณภาพในการวางแผน ปฏิบัติ ตรวจสอบ ประเมินและปรับปรุงการบริหารจัดการ

4.1.2.6 นโยบายการพัฒนาเทคโนโลยีสารสนเทศ

นโยบาย

พัฒนาระบบและส่งเสริมให้บุคลากรสามารถใช้เทคโนโลยีสารสนเทศในการทำงาน เพื่อให้การดำเนินภารกิจของภาควิชาฯ เป็นไปอย่างมีประสิทธิภาพและประสิทธิผล

มาตรการ

1. จัดสรรทรัพยากรเพื่อการพัฒนาบบสารสนเทศอย่างต่อเนื่อง

2. จัดให้มีโครงการและกิจกรรมต่าง ๆ สำหรับพัฒนาศักยภาพของบุคลากรให้มีความรู้ ความสามารถ ความคิดริเริ่มสร้างสรรค์ในการใช้เทคโนโลยี และสารสนเทศเพื่อการเรียนการสอนและการทำงานอย่างมีประสิทธิภาพ

4.1.2.7 นโยบายการพัฒนาความร่วมมือกับสถาบันการศึกษาทั้งในและนอกประเทศ

นโยบาย

จัดทำโครงการความร่วมมือกับสถาบันการศึกษาทั้งในประเทศและต่างประเทศ โดยยึดหลักการได้ประโยชน์ร่วมกันทางวิชาการและสอดคล้องกับความต้องการของสังคม

มาตรการ

1. ขยายเครือข่ายการเรียนรู้อะหว่างสถาบันทั้งในประเทศและต่างประเทศ
2. ดำเนินโครงการความร่วมมือกับสถาบันการศึกษาอื่น ๆ ทั้งในประเทศและต่างประเทศในรูปแบบการเปิดสอนหลักสูตรร่วมกัน การร่วมมือและแลกเปลี่ยนทางวิชาการของบุคลากรและนิสิต การวิจัยการฝึกอบรม การสัมมนาทางวิชาการ และสารสนเทศ โดยกระทำอย่างต่อเนื่อง รวมทั้งจัดให้มีการประเมินผลการดำเนินงานอย่างเป็นระบบ

4.1.2.8 นโยบายการปรับภาพลักษณ์ของภาควิชาฯ

นโยบาย

ส่งเสริมภาพลักษณ์ของภาควิชาฯ ให้มีความเป็นเลิศทางวิชาการในส่วนที่ภาควิชาฯ มีศักยภาพ

มาตรการ

1. พัฒนาการประชาสัมพันธ์เพื่อเผยแพร่ผลงานดีเด่นของบุคลากรในภาควิชาฯ
ตลอดจนกิจกรรมที่ดีเด่นไปสู่สังคมอย่างต่อเนื่อง
2. สนับสนุนการใช้ศักยภาพทางวิชาการเพื่อให้ถึงซึ่งประโยชน์ของสังคมและชุมชน
อย่างแท้จริง

4.2 แผนดำเนินการภาควิชาภาษาตะวันตก

4.2.1 แผนการดำเนินงานด้านวิชาการ

ภาควิชาฯมีแผนผลิตบัณฑิตในระดับต่างๆ ดังนี้

หลักสูตร/สาขาวิชา	แผนพัฒนาการศึกษาฯ ระยะที่ 9				
	2545	2546	2547	2548	2549
(1)	(7)	(8)	(9)	(10)	(11)
ศศ.บ. (ภาษาอังกฤษ)	100	125	150	175	200
ศศ.บ. (ภาษาฝรั่งเศส)	40	40	40	40	40
ศศ.บ. (ภาษาเยอรมัน)	-	20	20	20	20
ป.บัณฑิต (TEFL)	20/25	20/25	20/25	20/25	20/25
ป.บัณฑิต (American Study)	20	20	20	20	20
ศศ.ม. (ภาษาอังกฤษ)	20/25	20/25	20/25	20/25	20/25
กศ.ม. (ภาษาอังกฤษ)	20/25	20/25	20/25	20/25	20/25
ศศ.ม. (TEFL)	20/25	20/25	20/25	20/25	20/25
ศศ.ม. (ภาษาฝรั่งเศส)	20	20	20	20	20
ศศ.ม. (อังกฤษธุรกิจ)	20/25	20/25	20/25	20/25	20/25
ศศ.ด. (ภาษาอังกฤษ)	15	15	15	15	15

4.2.2 แผนพัฒนาหลักสูตร

- แผน 9 2545 – 2549
- ใช้หลักสูตรที่ปรับปรุงใหม่ทุกหลักสูตร
 - สร้างหลักสูตรประกาศนียบัตรบัณฑิต สาขาการสอน ภาษาอังกฤษในฐานะภาษาต่างประเทศ และปริญญาโท สาขาเดียวกันเป็นหลักสูตรต่อเนื่อง
 - สร้างหลักสูตรปริญญาโททุกหลักสูตร และปริญญาเอก เป็นหลักสูตรต่อเนื่อง
- แผน 10 2550 – 2555
- ทำหลักสูตรทุกหลักสูตรให้เป็นสากล สามารถถ่ายโอนหน่วยกิตได้กับมหาวิทยาลัยต่างประเทศ
 - ส่งเสริมการวิจัยทางด้านหลักสูตรปริญญาตรี โท เอก

4.2.3 แผนพัฒนาบุคลากร

การประชุมวิชาการและ การสัมมนา

ภาควิชาฯ มีนโยบายสนับสนุนให้บุคลากรเสนอผลงานเพื่อขอเลื่อนตำแหน่งทางวิชาการ นอกจากนี้ยังสนับสนุนบุคลากรที่มีความสนใจเข้าร่วมประชุมทางวิชาการต่างๆ ทั้งที่ภาควิชาฯ จัดขึ้นเองและหน่วยงานนอกมหาวิทยาลัยจัดขึ้น ในหัวข้อที่เกี่ยวข้องกับการเรียนการสอน โดยเฉพาะอย่างยิ่งองค์ความรู้ใหม่และเทคโนโลยีการสอน โดยเชิญวิทยากรหรือผู้เชี่ยวชาญจากต่างประเทศเป็นระยะๆ เพื่อให้การบรรยายแก่บุคลากรในภาควิชา อาทิ Prof. Dr. David Van Leer บรรยายเรื่อง American Literature เป็นต้น

การประชุมวิชาการ การฝึกอบรมระยะสั้นในต่างประเทศ

ภาควิชาฯ สนับสนุนบุคลากรของภาควิชาเข้าประชุมวิชาการ ฝึกอบรมระยะสั้นกับมหาวิทยาลัยที่ภาควิชาฯ มีความร่วมมือด้วยและส่งบุคลากรไปศึกษาบางรายวิชา ณ มหาวิทยาลัยในต่างประเทศ เพื่อนำความรู้มาสอนหลักสูตรที่ภาควิชาฯ เปิดสอน เช่น การประชุมสัมมนาระดับนานาชาติ 4th RELC International Seminar ณ ประเทศสิงคโปร์

นอกจากนี้ ภาควิชาฯ ยังสนับสนุนบุคลากรให้รับทุนเพื่อไปทำการวิจัย เช่น โครงการแลกเปลี่ยนบุคลากรของสถาบันอุดมศึกษาไทยกับต่างประเทศ (UMAP) และสนับสนุนให้บุคลากรสอบชิงทุนไปเรียนต่อระดับปริญญาเอกกับมหาวิทยาลัยที่มีความร่วมมือทางวิชาการร่วมกัน เช่น Illinois State University

การประเมินผลการเรียนการสอนของบุคลากร

ภาควิชาฯ มีการประเมินผลการปฏิบัติงานอาจารย์ประจำ ตำแหน่งพนักงานและลูกจ้างชั่วคราวชาวต่างประเทศ และเนื่องจากการประเมินผลการเรียนการสอนของอาจารย์มีปัญหาเนื่องจากไม่ได้รับผลจากฝ่ายคอมพิวเตอร์ ภาควิชาฯ จึงดำเนินการให้มีการประเมินผลการเรียนการสอนโดยภาควิชาฯ เอง โดยจะเริ่มในปีการศึกษา 2549

4.2.4 แผนอัตรากำลัง

แผน 9 2545 – 2549 ขอตั้งอัตราพนักงานมหาวิทยาลัยวุฒิปริญญาโท-ปริญญาเอก
แทนอาจารย์ที่เกษียณช่วงนี้
ภาษาอังกฤษ 4 อัตรา
ภาษาฝรั่งเศส 2 อัตรา
ภาษาเยอรมัน 1 อัตรา

แผน 10 2550 – 2554 ขอดังอัตราพนักงานมหาวิทยาลัยวุฒิปริญญาโท – ปริญญาเอก

แทนอาจารย์ที่เกษียณช่วงนี้

ภาษาอังกฤษ 7 อัตรา

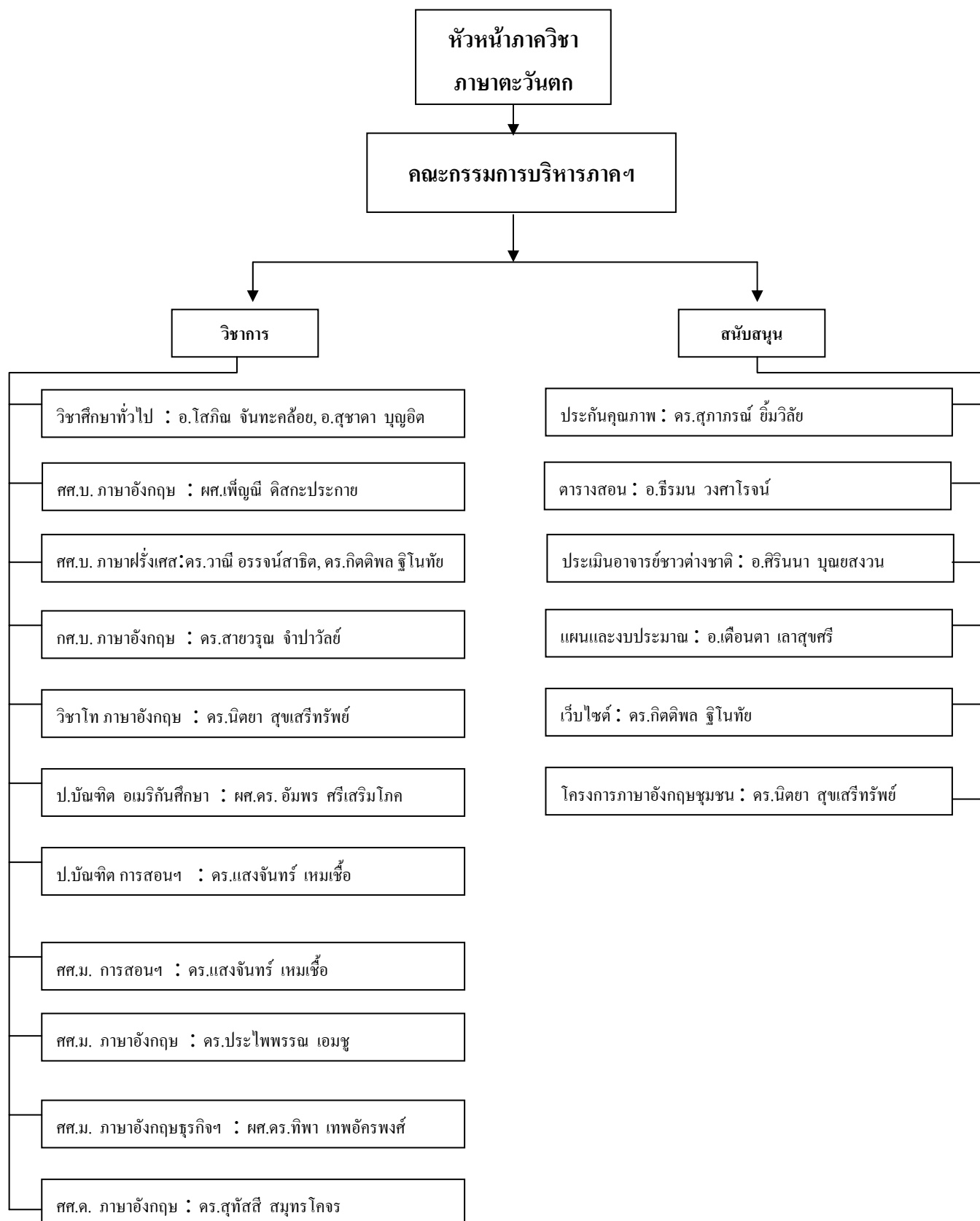
ภาควิชาฯ มีการตั้งกรรมการบริหารงานของภาควิชาฯ นอกจากนี้ยังมีการประชุม
กรรมการบริหารของภาควิชาฯ เพื่อพิจารณาแผนดำเนินการต่างๆ ว่าเหมาะสมหรือไม่และมีการปรับ
แผนใหม่อยู่เสมอ

5. สภาพทางกายภาพ

ภาควิชาภาษาตะวันตกตั้งอยู่ที่อาคาร 2 มหาวิทยาลัยศรีนครินทรวิโรฒ โดยมีห้องพักกระจาย
อยู่ที่ชั้น 1 จำนวน 4 ห้อง ชั้น 2 จำนวน 4 ห้อง ชั้น 3 จำนวน 1 ห้อง และชั้น 4 อีก 2 ห้อง นอกจากนี้
ยังมีห้องพักอาจารย์สาขาวิชาภาษาฝรั่งเศสและเยอรมัน อยู่ ณ อาคาร 14 (อาคารเอนกประสงค์) อีก
ซึ่งเป็นห้องพักรวมกันกับภาควิชาภาษาไทยและภาษาตะวันออก เนื่องจากห้องพักไม่เพียงพอ ภาควิชาฯ
กำลังดำเนินการสร้างห้องพักอาจารย์ที่ชั้น 5

6. โครงสร้างของหน่วยงานและการบริหารงาน

แผนภูมิการทำงานภาควิชาภาษาตะวันตก



7. จำนวนหลักสูตร

หลักสูตรปริญญาตรี

ภาควิชาภาษาตะวันตก คณะมนุษยศาสตร์ เปิดสอนหลักสูตรระดับปริญญาตรี ดังนี้

1. หลักสูตรศิลปศาสตรบัณฑิต (ศศ.บ.) สาขาวิชาภาษาอังกฤษ
2. หลักสูตรศิลปศาสตรบัณฑิต (ศศ.บ.) สาขาวิชาภาษาฝรั่งเศส
3. หลักสูตรการศึกษาศาสตรบัณฑิต (กศ.บ.) สาขาวิชาภาษาอังกฤษ (ครูพันธุ์ใหม่)

ภาควิชาฯ ได้แต่งตั้งคณะกรรมการบริหารหลักสูตร ซึ่งมีหน้าที่ดูแลโครงสร้างหลักสูตร จัดแผนการเรียนของนิสิตและพิจารณาเรื่องวิชาการต่างๆเฉพาะกิจ เช่น พิจารณากำหนดเกณฑ์ในการสอบเข้าเรียนหลักสูตรต่างๆของภาควิชาฯ เพื่อให้ทบวงมหาวิทยาลัยประกาศใช้ในการสอบคัดเลือก

หลักสูตรบัณฑิตศึกษา

ภาควิชาฯ เปิดสอนหลักสูตรในระดับปริญญาโทและเอก ดังนี้

1. หลักสูตรศิลปศาสตรมหาบัณฑิต (ศศ.ม.) สาขาวิชาภาษาอังกฤษ
2. หลักสูตรศิลปศาสตรมหาบัณฑิต (ศศ.ม.) สาขาวิชาการสอนภาษาอังกฤษในฐานะภาษาต่างประเทศ
3. หลักสูตรศึกษาศาสตรมหาบัณฑิต (กศ.ม.) สาขาภาษาอังกฤษ
4. หลักสูตรศิลปศาสตรมหาบัณฑิต (ศศ.ม.) สาขาภาษาอังกฤษธุรกิจเพื่อการสื่อสารนานาชาติ
5. หลักสูตรประกาศนียบัตร สาขาวิชาการสอนภาษาอังกฤษในฐานะภาษาต่างประเทศ
6. หลักสูตรประกาศนียบัตร สาขาอเมริกันศึกษา
7. หลักสูตรศิลปศาสตรดุษฎีบัณฑิต (ศศ.ด.) สาขาวิชาภาษาอังกฤษ

ในการบริหารงานหลักสูตรระดับบัณฑิตศึกษานี้ ภาควิชาฯ ได้แต่งตั้งคณะกรรมการบริหารหลักสูตรแต่ละหลักสูตรเพื่อดำเนินงานด้านวิชาการ การเปิดสอนรายวิชาต่างๆ การพิจารณาอนุมัติเค้าโครงปริญญาโทและปริญญาตรี การสอบปากเปล่าปริญญาโทและการสอบประเมินความรู้ (Comprehensive Examination) การพิจารณาปรึกษาหารือเกี่ยวกับปัญหาอันเนื่องมาจากการดำเนินงานบัณฑิตศึกษา

8. จำนวนของบุคลากรและนิสิต

จำนวนบุคลากร

ในปีการศึกษา 2548 มีบุคลากรทั้งสิ้น 47 คน ประกอบด้วย

ข้าราชการ	34 คน
พนักงานมหาวิทยาลัยสาขาจัดการ	3 คน
อาจารย์ผู้มีความรู้ความสามารถ	1 คน
ลูกจ้างชั่วคราวชาวต่างประเทศ	7 คน
เจ้าหน้าที่บริหารงานทั่วไป	2 คน
รวม	47 คน

จำนวนอาจารย์ประจำตำแหน่งวิชาการ

ตำแหน่ง	อังกฤษ	ฝรั่งเศส	เยอรมัน	รวม
อาจารย์	22	2	1	26
พนักงาน	3	2	-	5
ผู้ช่วยศาสตราจารย์	4	2	1	9
รองศาสตราจารย์	-	-	-	-
รวมทั้งหมด				37

*** อาจารย์ประจำของภาควิชาฯ ศึกษาคือ 7 คน

จำนวนอาจารย์ประจำตำแหน่งตามวุฒิการศึกษา

ตำแหน่ง	อังกฤษ	ฝรั่งเศส	เยอรมัน	รวม
ปริญญาตรี	-	-	-	-
ปริญญาโท	19	4	2	25
ปริญญาเอก	10	2	-	12
รวม	29	6	2	37

จำนวนนิสิต

ภาควิชาภาษาตะวันตก คณะมนุษยศาสตร์ มีจำนวนนิสิตดังนี้

ปริญญาตรี	หลักสูตร ศศ.บ. (ภาษาอังกฤษ)	จำนวน	321	คน
	หลักสูตร ศศ.บ. (ภาษาฝรั่งเศส)	จำนวน	140	คน
	หลักสูตร ศศ.บ. (ภาษา อ.) (ครูพันธุ์ใหม่)	จำนวน	35	คน
ปริญญาโท	หลักสูตร ศศ.ม. (ภาษาอังกฤษ)	จำนวน	77	คน
	หลักสูตร ศศ.ม. (การสอนภาษาอังกฤษ)	จำนวน	77	คน
	หลักสูตร ศศ.ม. (ภาษาอังกฤษ)	จำนวน	0	คน
	หลักสูตร ศศ.ม. (ภาษาอังกฤษธุรกิจเพื่อการสื่อสารนานาชาติ)			
		จำนวน	114	คน
	หลักสูตร ป.บัณฑิต (การสอนภาษาอังกฤษ)	จำนวน	2	คน
	หลักสูตร ป.บัณฑิต (อเมริกันศึกษา)	จำนวน	0	คน
ปริญญาเอก	หลักสูตร ศศ.ด. (ภาษาอังกฤษ)	จำนวน	9	คน
	รวมนิสิตทั้งหมด		775	คน

นอกจากนี้แล้ว ภาควิชาฯ ยังให้บริการสอนวิชาภาษาอังกฤษอื่นๆอีก ดังต่อไปนี้

1. วิชาภาษาอังกฤษพื้นฐานแก่นิสิตปี 1 ทุกคณะ
2. ร่วมกับภาควิชาภาษาไทยและภาษาตะวันออก จิตวิทยา และบรรณารักษศาสตร์และ
สารสนเทศศาสตร์ผลิตบัณฑิตให้แก่หลักสูตรภาษาเพื่ออาชีพ
3. ภาษาอังกฤษเฉพาะทางให้แก่นิสิตหลักสูตรอื่นๆของคณะมนุษยศาสตร์ คณะเภสัชศาสตร์
และคณะสังคมศาสตร์

9. ภารกิจหลักที่หน่วยงานเน้นในการดำเนินงาน

ภาควิชาภาษาตะวันตกได้ดำเนินภารกิจหลักตามที่ทบวงมหาวิทยาลัยได้กำหนดไว้ครบทั้ง 4 ด้าน คือ

1. ภารกิจด้านการเรียนการสอน ภาควิชาฯ ได้เน้นและให้ความสำคัญในการดำเนินงานและประกันคุณภาพในด้านการจัดการเรียนการสอน โดยให้ความสำคัญในด้านอาจารย์และการจัดระบบการเรียนการสอน ดังนี้

- 1.1 ส่งเสริมและสนับสนุนให้คณาจารย์ในภาควิชาฯ ได้เข้าประชุม/สัมมนา/อบรมและเป็นกรรมการในระบบประกันคุณภาพการศึกษา
- 1.2 ส่งเสริมให้มีการเรียนการสอนอย่างเป็นระบบ มีการประเมินการสอนโดยนิสิตเพื่อปรับปรุงการเรียนการสอน
- 1.3 ส่งเสริมให้มีการพัฒนาอาจารย์ โดยการอนุมัติให้ลาศึกษาต่อ ตลอดจนการส่งเสริมและสนับสนุนให้คณาจารย์ได้มีโอกาสเข้าร่วมประชุม อบรมสัมมนาเพื่อเพิ่มพูนความรู้
- 1.4 ส่งเสริมการปรับปรุงและพัฒนาหลักสูตรการเรียนการสอนให้ทันสมัยอยู่เสมอ
- 1.5 ส่งเสริมการพัฒนาสื่อและเทคโนโลยีทางการศึกษา เพื่อส่งเสริมการเรียนรู้ของนิสิตในการค้นคว้าหาความรู้จากแหล่งต่างๆ ได้
- 1.6 ส่งเสริมระบบงานวิชาการให้มีประสิทธิภาพ
- 1.7 ส่งเสริมให้นิสิตมีเจตคติที่ดีในการใช้วิชาชีพของตนให้เป็นประโยชน์ต่อชุมชน มีคุณธรรมจริยธรรมอันดีงาม และมีความรัก ความหวงแหนในศิลปวัฒนธรรมของชาติ

2. ภารกิจด้านการวิจัย

ภาควิชาภาษาตะวันตกสนับสนุนให้บุคลากรทุกคนทำการวิจัย ทั้งทางด้านการเรียนการสอน และการวิจัยเพื่อพัฒนาสังคม

3. การกิจด้านการบริการทางวิชาการ

ภาควิชาภาษาตะวันตก มีนโยบายที่ถือปฏิบัติมาประมาณเกือบ 30 ปีแล้วเรื่องการให้บริการทางวิชาการแก่สังคม ภาควิชาฯ ได้ตั้งคณะกรรมการบริหารเรื่องการบริการวิชาการแก่สังคมขึ้น และให้อาจารย์ท่านใดท่านหนึ่งเป็นผู้รับผิดชอบโครงการ โดยมีขั้นตอนการดำเนินงาน คือ

- 3.1 วางแผนการดำเนินงานของโครงการ
- 3.2 กำหนดค่าใช้จ่ายโครงการและขออนุมัติโครงการ
- 3.3 ประชาสัมพันธ์โครงการสู่สาธารณชน
- 3.4 รับสมัครผู้เข้าร่วมโครงการ
- 3.5 ทดสอบความรู้ผู้เข้าร่วมโครงการเพื่อแบ่งกลุ่มผู้เรียน
- 3.6 ประเมินผลโครงการเมื่อเสร็จสิ้นโครงการ

ภาควิชาฯ มีการบริการวิชาการแก่ชุมชนอย่างต่อเนื่อง เช่น โครงการภาษาอังกฤษเพื่อชุมชน โครงการสอนภาษาและวัฒนธรรมไทยแก่นักศึกษาญี่ปุ่น นอกจากนี้ในปีการศึกษา 2548 ยังได้จัดทำโครงการแปลบทคัดย่อ และโครงการอบรมครูสอนภาษาฝรั่งเศส โครงการอบรมเทคนิคการสอนภาษาเยอรมัน 4 ทักษะและการสอนทักษะฟัง-พูดแก่ครูผู้สอนภาษาทั้งสองอีกด้วย

4. การกิจด้านการทำนุบำรุงศิลปวัฒนธรรม

ในการทำนุบำรุงศิลปวัฒนธรรมไทย ภาควิชาภาษาตะวันตกสนับสนุนให้อาจารย์และนิสิตเข้าร่วมในพิธีไหว้ครูของมหาวิทยาลัย สำหรับนิสิตระดับประกาศนียบัตรและปริญญาโทสาขาการสอนภาษาอังกฤษในฐานะภาษาต่างประเทศ ได้จัดพิธีไหว้ครูเป็นพิเศษในวันดังกล่าว และเข้าร่วมกิจกรรมที่ส่งเสริมวัฒนธรรมไทยต่างๆ ที่คณะมนุษยศาสตร์และมหาวิทยาลัยจัดขึ้น นอกจากนี้ภาควิชาฯ ยังมีโครงการสอนภาษาและวัฒนธรรมไทยให้นักศึกษาญี่ปุ่นอีกด้วย

10. เป้าหมายในการประกันคุณภาพการศึกษาของหน่วยงาน

ภาควิชาฯ มีเป้าหมายการประกันคุณภาพการศึกษาเพื่อรักษามาตรฐานการเรียนการสอนของภาควิชาฯ ให้ดำเนินไปได้อย่างมีประสิทธิภาพ โดยมีการดำเนินกิจกรรมที่เกี่ยวข้องกับการเรียนการสอน เช่น การบริหารงาน การจัดการ การจัดการเรียนการสอน การพัฒนาบุคลากร การจัดกิจกรรมแก่นิสิตอย่างเป็นระบบ ทั้งนี้ภาควิชาฯ ให้ความสำคัญกับการเรียนการสอนและพัฒนาบุคลากร โดยถือเป็นภารกิจหลักในการดำเนินงานและการประกันคุณภาพการศึกษา

ภาควิชาฯ ภายใต้อาณัติได้ดำเนินการการประกันคุณภาพการศึกษาของภาควิชาฯ ในกรอบที่มหาวิทยาลัยและคณะฯ กำหนด คือ การควบคุมคุณภาพการประกันคุณภาพ การบริหารคุณภาพ และการประเมินผล ภาควิชาฯ ได้ตั้งคณะกรรมการการจัดทำ SAR ขึ้น และได้จัดให้มีการประเมินคุณภาพการศึกษาภายในมาตั้งแต่ปีการศึกษา 2544 จนถึงปัจจุบัน

ส่วนสาร

ตัวบ่งชี้ 1.1 ร้อยละของบัณฑิตที่ดำเนินงานทำภายใน 1 ปี รวมทั้งการประกอบอาชีพอิสระและการเรียนต่อระดับบัณฑิตศึกษา

ภาควิชา / สาขาวิชา	หลักสูตร	จำนวนบัณฑิต		จำนวน และร้อยละของบัณฑิตที่ดำเนินงานทำใน 1 ปี และเรียนต่อ								ผลการประเมินตนเอง	เอกสารอ้างอิง
		ทั้งหมด	ผู้ตอบแบบสอบถาม	การดำเนินงานทำใน 1 ปี		การประกอบอาชีพอิสระ		เรียนต่อระดับบัณฑิตศึกษา		รวม			
				จำนวน	ร้อยละ	จำนวน	ร้อยละ	จำนวน	ร้อยละ	จำนวน	ร้อยละ		
ศศ.บ.	ฝรั่งเศส	31	27	23	85.19	2	7.4	2	7.4	27	100		1.1_01
	อังกฤษ	58	52	44	84.62	1	1.9	3	5.8	48	92.3		
ศศ.ม.	การสอน ภาอ.	33	23	20	86.96	2	8.7	1	4.3	23	100		
	ภาษาอังกฤษ	7	3	3	100	0	0	0	0	3	100		
	อังกฤษธุรกิจ	8	4	4	100	0	0	0	0	4	100		
กศ.ม.	อังกฤษ	1	1	1	100	0	0	0	0	1	100		
										รวม	98.9		5

ระดับการประเมิน

- 5 หมายถึง มากกว่าร้อยละ 90 ของบัณฑิตที่ให้ข้อมูล
- 4 หมายถึง ร้อยละ 81 – 90 ของบัณฑิตที่ให้ข้อมูล
- 3 หมายถึง ร้อยละ 71 – 80 ของบัณฑิตที่ให้ข้อมูล
- 2 หมายถึง ร้อยละ 61 – 70 ของบัณฑิตที่ให้ข้อมูล
- 1 หมายถึง น้อยกว่าร้อยละ 61 ของบัณฑิตที่ให้ข้อมูล

จากการสำรวจการดำเนินงานของบัณฑิตศึกษาปี 2547 ที่เข้ารับพระราชทานปริญญาบัตรในเดือนมีนาคม 2548 ของสำนักคณะกรรมการอุดมศึกษา นิสิตหลักสูตรศศ.บ. สาขาภาษาฝรั่งเศสได้งานทำร้อยละ 100 สาขาภาษาอังกฤษ ร้อยละ 92.3 นิสิตศศ.ม. สาขาการสอนภาษาอ. ร้อยละ 100 เนื่องจากเป็นหลักสูตรที่รับนิสิตที่มีงานทำอยู่แล้ว สาขาภาษาอ. ร้อยละ 100 สาขาภาษาอังกฤษธุรกิจ ร้อยละ 100 หลักสูตร กศ.ม. ร้อยละ 100 รวมเป็นร้อยละ 98.9

เอกสารอ้างอิง

เอกสารหมายเลข 1.1_01 หมายถึง ผลการสำรวจการดำเนินงานทำของบัณฑิต จัดทำโดยคณะมนุษยศาสตร์

ตัวบ่งชี้ 1.2 ร้อยละของนายจ้าง และ/หรือผู้ประกอบการ และ/หรือผู้ใช้บัณฑิตที่มีความพึงพอใจต่อบัณฑิตในระดับมากขึ้นไป

ภาควิชา / สาขาวิชา	หลักสูตร	จำนวน ผู้ให้ ข้อมูล	ความพึงพอใจของนายจ้างฯ ต่อบัณฑิตในภาพรวม										ผลการ ประเมิน ตนเอง	เอกสาร อ้างอิง	
			มากที่สุด		มาก		ปานกลาง		น้อย		น้อยที่สุด				
			จำนวน	ร้อยละ	จำนวน	ร้อยละ	จำนวน	ร้อยละ	จำนวน	ร้อยละ	จำนวน	ร้อยละ			
-	-	-	-	-	-	-	-	-	-	-	-	-	-	-	-
รวม															

ระดับการประเมิน

- 5 หมายถึง มากกว่าร้อยละ 90 ของผู้ให้ข้อมูล
- 4 หมายถึง ร้อยละ 81 – 90 ของผู้ให้ข้อมูล
- 3 หมายถึง ร้อยละ 71 – 80 ของผู้ให้ข้อมูล
- 2 หมายถึง ร้อยละ 61 – 70 ของผู้ให้ข้อมูล
- 1 หมายถึง น้อยกว่าร้อยละ 61 ของผู้ให้ข้อมูล

ภาควิชาภาษาตะวันตกไม่ได้สำรวจความพึงพอใจของนายจ้างผู้ประกอบการหรือผู้ใช้บัณฑิต

ตัวบ่งชี้ 1.3 จำนวนบทความจากปริญญาานิพนธ์หรือเทียบเท่าของนิสิตปริญญาเอกที่ตีพิมพ์ในวารสาร หรือการนำเสนอที่เทียบเท่าต่อจำนวน ปริญญาานิพนธ์ปริญญาเอกหรือเทียบเท่าทั้งหมด

ภาควิชา / สาขาวิชา	หลักสูตร	จำนวน ปริญญาานิพนธ์ ปริญญาเอก	จำนวน ปริญญาานิพนธ์ ที่ไม่เผยแพร่	จำนวนปริญญาานิพนธ์ที่เผยแพร่		ผลการประเมิน ตนเอง	เอกสารอ้างอิง
				จำนวน	ร้อยละ		
ภาษาตะวันตก	ศศ.ด.	0		1			1.3_01
	รวม						

ระดับการประเมิน

5	หมายถึง	มากกว่าร้อยละ 40 ของปริญญาานิพนธ์
4	หมายถึง	ร้อยละ 31 – 40 ของปริญญาานิพนธ์
3	หมายถึง	ร้อยละ 21 – 30 ของปริญญาานิพนธ์
2	หมายถึง	ร้อยละ 11 – 20 ของปริญญาานิพนธ์
1	หมายถึง	น้อยกว่าร้อยละ 11 ของปริญญาานิพนธ์

ในปีการศึกษา 2548 ภาควิชาภาษาตะวันตก ยังไม่มีผู้จบการศึกษา จึงยังไม่มีปริญญาานิพนธ์ปริญญาเอก แต่มีนิสิตปริญญาเอกที่ตีพิมพ์บทความ จากการทำปริญญาานิพนธ์จำนวน 1 ชิ้น

เอกสารอ้างอิง

เอกสารหมายเลข 1.3_01 หมายถึง บทความของนิสิตปริญญาเอก

ตัวบ่งชี้ 1.4 จำนวนบทความจากปริญญานิพนธ์หรือเทียบเท่าของนิสิตปริญญาโทที่ตีพิมพ์เผยแพร่ต่อจำนวนปริญญานิพนธ์ปริญญาโทหรือเทียบเท่าทั้งหมด

ภาควิชา / สาขาวิชา	หลักสูตร	จำนวน ปริญญานิพนธ์ ปริญญาโท	จำนวน ปริญญานิพนธ์ ที่ไม่เผยแพร่	จำนวนปริญญานิพนธ์ที่เผยแพร่		ผลการประเมิน ตนเอง	เอกสารอ้างอิง
				จำนวน	ร้อยละ		
ภาควิชาภาษาตะวันตก	ศศ.ม.(ภาษาอังกฤษ)	12	11	1	8.33		1.4_01
	ศศ.ม. (ธุรกิจ)	20	20	0	0		1.4_02
	ศศ.ม. (การสอน)	12	12	0	0		
	รวม	44	43	1	2.27	1	

ระดับการประเมิน

5	หมายถึง	มากกว่าร้อยละ 35 ของปริญญานิพนธ์
4	หมายถึง	ร้อยละ 26 – 35 ของปริญญานิพนธ์
3	หมายถึง	ร้อยละ 16 – 25 ของปริญญานิพนธ์
2	หมายถึง	ร้อยละ 6 – 15 ของปริญญานิพนธ์
1	หมายถึง	น้อยกว่าร้อยละ 6 ของปริญญานิพนธ์

ในปีการศึกษา 2548 ภาควิชาภาษาตะวันตกมีนิสิตระดับปริญญาโทจบการศึกษา 44 คน มีจำนวนปริญญานิพนธ์หรือเทียบเท่า 43 ชิ้น และมีการเขียนบทความจากปริญญานิพนธ์ 1 เรื่อง คิดเป็นร้อยละ 2.27

เอกสารอ้างอิง

เอกสารหมายเลข 1.4_01 หมายถึง	รายละเอียดเกี่ยวกับนิสิตปริญญาโทที่จบการศึกษาในปี 2548
เอกสารหมายเลข 1.4_02 หมายถึง	บทความที่ได้รับการตีพิมพ์

ตัวบ่งชี้ 2.1 ร้อยละของจำนวนหลักสูตรที่มีการปรับปรุงเมื่อครบรอบหลักสูตร

ภาควิชา / สาขาวิชา	จำนวนหลักสูตรทั้งหมด	จำนวนหลักสูตรที่ครบรอบ.....ปี	หลักสูตรที่ดำเนินการปรับปรุง		ผลการประเมินตนเอง	เอกสารอ้างอิง
			จำนวนหลักสูตร	ร้อยละ		
ภาษาอังกฤษ	ศศ.บ.	1	1	100	5	2.1_01
	ป. บัณฑิต	1	1	100	5	2.1_02
	ศศ.ม.	1	1	100	5	
	ศศ.ด.	0	0	-	-	
ภาษาฝรั่งเศส	ศศ.บ.	1	1	100	5	
ภาควิชาภาษาตะวันตก	กศ.บ.	0	0	-	-	
รวม		4	4	100	5	

ระดับการประเมิน

5	หมายถึง	มากกว่าร้อยละ 80 ของจำนวนหลักสูตรที่ครบรอบ
4	หมายถึง	ร้อยละ 61 – 80 ของจำนวนหลักสูตรที่ครบรอบ
3	หมายถึง	ร้อยละ 41 – 60 ของจำนวนหลักสูตรที่ครบรอบ
2	หมายถึง	ร้อยละ 21 – 40 ของจำนวนหลักสูตรที่ครบรอบ
1	หมายถึง	น้อยกว่าร้อยละ 21 ของจำนวนหลักสูตรที่ครบรอบ

* ระยะเวลาครบรอบหลักสูตร หมายถึง จำนวนปีการศึกษาที่กำหนดในแต่ละหลักสูตร บวกเพิ่มอีก 1 ปี

ภาควิชาเปิดสอนทั้งหมด 8 หลักสูตร มีหลักสูตรที่ครบรอบการปรับปรุงจำนวน 4 หลักสูตร คือ ศศ.บ. สาขาภาษาอ., ศศ.บ. สาขาภาษาฝรั่งเศส, ศศ.ม. สาขาการสอนฯ และป.บัณฑิต ทุกหลักสูตรได้มีการดำเนินการปรับปรุง คิดเป็นร้อยละ 100

เอกสารประกอบ

เอกสารหมายเลข 2.1_01 หมายถึง โครงการปรับปรุงหลักสูตร

เอกสารหมายเลข 2.1_02 หมายถึง หลักสูตร ศศ.บ. (ภาษาฝรั่งเศส)

ตัวบ่งชี้ 2.2 ร้อยละของจำนวนรายวิชาที่มีการจัดการเรียนรู้โดยเน้นผู้เรียนเป็นสำคัญ ส่งเสริมประสบการณ์จริง

ภาควิชา / สาขาวิชา	หลักสูตร	จำนวนรายวิชา ในหลักสูตร ทั้งหมด	จำนวนรายวิชา ในหลักสูตร ที่เปิดสอน	รายวิชาที่เน้นผู้เรียนเป็นสำคัญ		ผลการประเมิน ตนเอง	เอกสารอ้างอิง
				ส่งเสริมประสบการณ์จริง			
				จำนวนรายวิชา	ร้อยละ		
ภาษาอังกฤษ	ศศ.บ.และกศ.บ.	56	51	51	100	5	2.2_01
	ศศ.ม. (การสอน) และ ป.บัณฑิต	28	17	17	100	5	สัมภาระณ์
	ศศ.ม. (ธุรกิจ)	20	15	15	100	5	
	ศศ.ม. (ภาษาอังกฤษ)	35	17	17	100	5	
	ศศ.ด.	32	0	0	0		
ภาษาฝรั่งเศส	ศศ.บ.	41	21	21	100	5	
รวม		212	121	121	100	5	

ระดับการประเมิน

5	หมายถึง	มากกว่าร้อยละ 80 ของจำนวนรายวิชาในหลักสูตรที่เปิดสอน
4	หมายถึง	ร้อยละ 61 – 80 ของจำนวนรายวิชาในหลักสูตรที่เปิดสอน
3	หมายถึง	ร้อยละ 41 – 60 ของจำนวนรายวิชาในหลักสูตรที่เปิดสอน
2	หมายถึง	ร้อยละ 21 – 40 ของจำนวนรายวิชาในหลักสูตรที่เปิดสอน
1	หมายถึง	น้อยกว่าร้อยละ 21 ของจำนวนรายวิชาในหลักสูตรที่เปิดสอน

ภาควิชาที่มีรายวิชาที่เปิดสอนทั้งหมด 121 รายวิชา ทุกวิชาที่มีการจัดการเรียนรู้โดยเน้นผู้เรียนเป็นสำคัญ ส่งเสริมประสบการณ์จริง
ดูได้จากโครงการสอนในแต่ละรายวิชา ซึ่งผู้สอนจะทำการอภิปราย รายงาน การทำวิจัย เป็นต้น

เอกสารอ้างอิง

เอกสารหมายเลข 2.2_01 หมายถึง โครงการสอน

ตัวบ่งชี้ 2.3 จำนวนหลักสูตรที่มีการจัดการเรียนการสอนที่เน้นการปลูกฝังคุณธรรม จริยธรรม

ภาควิชา / สาขาวิชา	หลักสูตร	จำนวนรายวิชา ในหลักสูตร ทั้งหมด	จำนวนรายวิชา ในหลักสูตร ที่เปิดสอน	รายวิชาที่เน้นการปลูกฝัง คุณธรรม จริยธรรม		เอกสารอ้างอิง
				จำนวนรายวิชา	ร้อยละ	
ภาษาอังกฤษ	ศศ.บ.	56	51	51	100	2.3_01
	ศศ.ม. (การสอน) และ ป.บัณฑิต	28	17	17	100	
	ศศ.ม. (ธุรกิจ)	20	15	15	100	สัมภาระณ์
	ศศ.ม. (ภาษาอังกฤษ)	35	17	17	100	
	ศศ.ด.	32	0	0	100	
ภาษาฝรั่งเศส	ศศ.บ.	38	21	21	100	
	รวม	212	121	121	100	

ภาควิชาที่มีหลักสูตรที่เปิดสอนทั้งหมด 8 หลักสูตร ทุกรายวิชาในหลักสูตรที่เปิดสอนมีการเน้นการปลูกฝังคุณธรรม จริยธรรม โดยดูได้จากหลักสูตร

เอกสารอ้างอิง

เอกสารหมายเลข 2.3_01 หมายถึง หลักสูตร

ตัวบ่งชี้ 2.4 ร้อยละของจำนวนอาจารย์ที่ได้รับการประเมินคุณภาพการสอนตั้งแต่ระดับดีขึ้นไปจากการประเมินของนิสิต

ภาควิชา / สาขาวิชา	จำนวนอาจารย์ทั้งหมด	จำนวนอาจารย์ที่ได้รับการประเมิน	ผลการประเมินคุณภาพการสอน								ผลการประเมินตนเอง	เอกสารอ้างอิง
			มาก		ค่อนข้างมาก		ค่อนข้างน้อย		น้อย			
			จำนวน	ร้อยละ	จำนวน	ร้อยละ	จำนวน	ร้อยละ	จำนวน	ร้อยละ		
ภาษาอังกฤษ	29	25										
ภาษาฝรั่งเศส	6	5										
ภาษาเยอรมัน	2	2										
รวม	37	32										

ระดับการประเมิน

- 5 หมายถึง มากกว่าร้อยละ 80 ของจำนวนอาจารย์ที่ได้รับการประเมิน
- 4 หมายถึง ร้อยละ 61 – 80 ของจำนวนอาจารย์ที่ได้รับการประเมิน
- 3 หมายถึง ร้อยละ 41 – 60 ของจำนวนอาจารย์ที่ได้รับการประเมิน
- 2 หมายถึง ร้อยละ 21 – 40 ของจำนวนอาจารย์ที่ได้รับการประเมิน
- 1 หมายถึง น้อยกว่าร้อยละ 21 ของจำนวนอาจารย์ที่ได้รับการประเมิน

อาจารย์ของภาควิชาฯ ได้รับการประเมินคุณภาพการสอนทุกคน แต่ภาควิชาฯ ไม่สามารถรายงานได้เนื่องจากภาควิชาฯ ไม่ได้รับผลการประเมินจากสำนักคอมพิวเตอร์ และผลการประเมินเป็นข้อมูลส่วนบุคคล

ตัวบ่งชี้ 2.5 จำนวนงานวิจัยเพื่อพัฒนากระบวนการเรียนรู้

ภาควิชา / สาขาวิชา	จำนวนงานวิจัย	ผลการประเมินตนเอง	เอกสารอ้างอิง
ภาควิชาภาษาตะวันตก	2	3	2.5_01

ระดับการประเมิน

5	หมายถึง	มากกว่า 3 เรื่องต่อปี
4	หมายถึง	มี 3 เรื่องต่อปี
3	หมายถึง	มี 2 เรื่องต่อปี
2	หมายถึง	มี 1 เรื่องต่อปี
1	หมายถึง	ไม่มี

ภาควิชาฯ มีงานวิจัยเพื่อพัฒนากระบวนการเรียนรู้ 2 ชิ้น

เอกสารอ้างอิง

เอกสารหมายเลข 2.5_01 หมายถึง งานวิจัยเพื่อพัฒนากระบวนการเรียนรู้

ตัวบ่งชี้ 3.1 อาจารย์ประจำทุกระดับต่อจำนวนนิสิตเต็มเวลาเทียบเท่า

ภาควิชา / สาขาวิชา	จำนวนอาจารย์ประจำ	จำนวนนิสิตเต็มเวลาเทียบเท่า	สัดส่วนอาจารย์ ต่อ นิสิตเต็มเวลา	หมายเหตุ	เอกสารอ้างอิง
ภาษาตะวันตก	37	1237.69	1 ต่อ 33.45		3.1_01
					3.1_02

ภาควิชาที่มีอาจารย์ประจำ จำนวน 37 คน มีนิสิตเต็มเวลาเทียบเท่า จำนวน 1237.69 คิดเป็นอัตราส่วน 1 ต่อ 33.45

เอกสารอ้างอิง

เอกสารหมายเลข 3.1_01 หมายถึง ข้อมูลจำนวนนิสิตเต็มเวลาเทียบเท่าจากกองแผนงาน
เอกสารหมายเลข 3.1_02 หมายถึง รายชื่อคณาจารย์ประจำภาควิชา

ตัวบ่งชี้ 3.2 งบประมาณดำเนินการจริงต่อนิสิตเต็มเวลาเทียบเท่า

ภาควิชา / สาขาวิชา	งบประมาณ ดำเนินการจริง	จำนวนนิสิต เต็มเวลาเทียบเท่า	สัดส่วนงบประมาณ ต่อนิสิตเต็มเวลาฯ	หมายเหตุ	เอกสารอ้างอิง
ภาควิชาภาษาตะวันตก		1237.69			
รวม		1237.69			

ภาควิชาไม่สามารถรายงานได้เนื่องจากงบดำเนินการจริงนำเสนอบริษัท

ตัวบ่งชี้ 3.3 ร้อยละของอาจารย์ประจำที่มีวุฒิปริญญาเอกหรือเทียบเท่า

ภาควิชา / สาขาวิชา	จำนวนอาจารย์ประจำ	อาจารย์ประจำที่มีวุฒิปริญญาเอก		หมายเหตุ	เอกสารอ้างอิง
		จำนวน	ร้อยละ		
ภาษาอังกฤษ	29	11	37.93		3.1_02
ภาษาฝรั่งเศส	6	2	33.33		3.3_01
ภาษาเยอรมัน	2	0	0		
รวม	37	13	35.14		

ภาควิชาที่มีอาจารย์ประจำจำนวน 37 คน มีวุฒิปริญญาเอกจำนวน 13 คน คิดเป็นร้อยละ 35.14

เอกสารอ้างอิง

เอกสารหมายเลข 3.1_02 หมายถึง รายชื่อคณาจารย์ประจำภาควิชาฯ
 เอกสารหมายเลข 3.3_01 หมายถึง จำนวนอาจารย์แยกตามวุฒิการศึกษา

ตัวบ่งชี้ 3.4 จำนวนคอมพิวเตอร์ที่ใช้ในการเรียนการสอนต่อจำนวนนิสิตเต็มเวลาเทียบเท่า

ภาควิชา / สาขาวิชา	จำนวน คอมพิวเตอร์	จำนวนนิสิต เต็มเวลาเทียบเท่า	สัดส่วนคอมพิวเตอร์ ต่อนิสิตเต็มเวลาฯ	หมายเหตุ	เอกสารอ้างอิง
ภาควิชาภาษาตะวันตก	31	1237.69	1 ต่อ 39.92		3.4_01
					3.1_01
รวม	31	1237.69	1 ต่อ 39.92		

ภาควิชาที่มีคอมพิวเตอร์ที่ใช้ในการเรียนการสอนจำนวน 31 เครื่อง มีนิสิตเต็มเวลาเทียบเท่าจำนวน 1237.69 ดังนั้นสัดส่วนคอมพิวเตอร์ต่อนิสิตเต็มเวลาเทียบเท่าคือ 1 ต่อ 23.80

เอกสารอ้างอิง

เอกสารหมายเลข 3.4_01

หมายถึง รายละเอียดเกี่ยวกับคอมพิวเตอร์ของภาควิชาฯ

เอกสารหมายเลข 3.1_01

หมายถึง ข้อมูลเกี่ยวกับจำนวนนิสิตเต็มเวลาหรือเทียบเท่า

ตัวบ่งชี้ 3.5 ค่าใช้จ่ายทั้งหมดที่ใช้ในระบบห้องสมุดและศูนย์สารสนเทศต่อนิสิตเต็มเวลาเทียบเท่า

ภาควิชา / สาขาวิชา	ค่าใช้จ่ายในระบบห้องสมุดฯ	จำนวนนิสิตเต็มเวลาเทียบเท่า	สัดส่วนค่าใช้จ่ายต่อนิสิตเต็มเวลาฯ	หมายเหตุ	เอกสารอ้างอิง
-	-	-	-	-	-
รวม					

ภาควิชาไม่สามารถรายงานได้เนื่องจากภาควิชาไม่มีห้องสมุดของตนเอง

ตัวบ่งชี้ 4.1 จำนวนกิจกรรม/โครงการพัฒนานิสิตต่อจำนวนนิสิตทั้งหมด

ภาควิชา / สาขาวิชา	จำนวนกิจกรรม/ โครงการพัฒนานิสิต	จำนวน นิสิตทั้งหมด	สัดส่วนกิจกรรม ต่อจำนวนนิสิต	ผลการประเมิน ตนเอง	เอกสารอ้างอิง
ภาควิชาภาษาตะวันตก	10	775	1 ต่อ 77.5	2	4.1_01
					4.1_02
รวม	9	775	1 ต่อ 77.5	1	

ระดับการประเมิน

5	หมายถึง	1 ต่อ 50 หรือน้อยกว่า
4	หมายถึง	1 ต่อ 51 – 1 ต่อ 60
3	หมายถึง	1 ต่อ 61 – 1 ต่อ 70
2	หมายถึง	1 ต่อ 71 – 1 ต่อ 80
1	หมายถึง	1 ต่อ 81 หรือมากกว่า

ภาควิชาฯ ได้จัดกิจกรรมพัฒนานิสิตทั้งหมด 10 โครงการ มีจำนวนนิสิตทั้งหมด 775 คน คิดเป็นสัดส่วน 1: 77.5

เอกสารอ้างอิง

เอกสารหมายเลข 4.1_01 หมายถึง	จำนวนนิสิตทั้งหมด
เอกสารหมายเลข 4.1_02 หมายถึง	โครงการพัฒนานิสิต

ตัวบ่งชี้ 4.2 ร้อยละของจำนวนกิจกรรม/โครงการที่ส่งเสริมและพัฒนาบัณฑิตด้านคุณธรรมจริยธรรมต่อจำนวนกิจกรรม/โครงการพัฒนานิสิตทั้งหมด

ภาควิชา / สาขาวิชา	จำนวนกิจกรรม/ โครงการพัฒนานิสิตทั้งหมด	กิจกรรม/โครงการที่ส่งเสริมและพัฒนาบัณฑิตด้านคุณธรรมจริยธรรม		ผลการประเมินตนเอง	เอกสารอ้างอิง
		จำนวน	ร้อยละ		
ภาควิชาภาษาตะวันตก	10	3	33.33	4	4.1_01
					4.1_02
รวม					

ระดับการประเมิน

5	หมายถึง	มากกว่าร้อยละ 40 ของจำนวนกิจกรรม/โครงการทั้งหมด
4	หมายถึง	ร้อยละ 31 – 40 ของจำนวนกิจกรรม/โครงการทั้งหมด
3	หมายถึง	ร้อยละ 21 – 30 ของจำนวนกิจกรรม/โครงการทั้งหมด
2	หมายถึง	ร้อยละ 11 – 20 ของจำนวนกิจกรรม/โครงการทั้งหมด
1	หมายถึง	น้อยกว่าร้อยละ 11 ของจำนวนกิจกรรม/โครงการทั้งหมด

ภาควิชาฯ มีกิจกรรม/โครงการพัฒนานิสิตจำนวน 10 โครงการ เป็นโครงการที่ส่งเสริมและพัฒนาบัณฑิตด้านคุณธรรมจริยธรรมจำนวน 3 โครงการ คิดเป็นร้อยละ 33.33

เอกสารอ้างอิง

เอกสารหมายเลข 4.1_01	หมายถึง	จำนวนนิสิตทั้งหมด
เอกสารหมายเลข 4.1_02	หมายถึง	โครงการพัฒนานิสิต

ตัวบ่งชี้ 5.1 ร้อยละของจำนวนบทความวิจัยที่พิมพ์เผยแพร่และงานสร้างสรรค์ต่อจำนวนอาจารย์ประจำ

ภาควิชา / สาขาวิชา	จำนวน อาจารย์ ประจำ	จำนวนบทความวิจัย		ร้อยละของ บทความวิจัย ที่เผยแพร่	ร้อยละฯ ต่อ จำนวน อาจารย์	ผลการ ประเมิน ตนเอง	เอกสาร อ้างอิง
		ทั้งหมด	ที่เผยแพร่				
ภาควิชาภาษาตะวันตก	37	10	9	100	27.03	3	5.1_01
รวม							

ระดับการประเมิน

5	หมายถึง	มากกว่าร้อยละ 40 ของจำนวนอาจารย์ประจำ
4	หมายถึง	ร้อยละ 31 – 40 ของจำนวนอาจารย์ประจำ
3	หมายถึง	ร้อยละ 21 – 30 ของจำนวนอาจารย์ประจำ
2	หมายถึง	ร้อยละ 11 – 20 ของจำนวนอาจารย์ประจำ
1	หมายถึง	น้อยกว่าร้อยละ 11 ของจำนวนอาจารย์ประจำ

ภาควิชาฯ มีบทความวิจัยจำนวน 10 ชิ้น เป็นบทความที่ได้รับการตีพิมพ์เผยแพร่จำนวน 9 ชิ้น อีก 1 ชิ้นกำลังจะตีพิมพ์ คิดเป็นร้อยละต่อจำนวนอาจารย์ประจำ 27.03

เอกสารอ้างอิง

เอกสารหมายเลข 5.1_01 หมายถึง บทความวิจัยที่ตีพิมพ์เผยแพร่และงานสร้างสรรค์

ตัวบ่งชี้ 5.2 ร้อยละของจำนวนงานวิจัยที่นำไปใช้ประโยชน์ในงานวิจัยอื่น หรือในการเรียนการสอน หรือในวงธุรกิจอุตสาหกรรม หรือการพัฒนาประเทศต่อจำนวนอาจารย์ประจำ

ภาควิชา / สาขาวิชา	จำนวน อาจารย์ ประจำ	จำนวนบทความวิจัย		ร้อยละของ งานวิจัยที่นำ ไปใช้ประโยชน์	ร้อยละฯ ต่อ จำนวน อาจารย์	ผลการ ประเมิน ตนเอง	เอกสาร อ้างอิง
		ทั้งหมด	ที่ใช้ ประโยชน์				
ภาควิชาภาษาตะวันตก	37	6	6	100	16.22	4	5.2_01
รวม	37						

ระดับการประเมิน

5	หมายถึง	มากกว่าร้อยละ 20 ของจำนวนอาจารย์ประจำ
4	หมายถึง	ร้อยละ 16 – 20 ของจำนวนอาจารย์ประจำ
3	หมายถึง	ร้อยละ 11 – 15 ของจำนวนอาจารย์ประจำ
2	หมายถึง	ร้อยละ 6 – 10 ของจำนวนอาจารย์ประจำ
1	หมายถึง	น้อยกว่าร้อยละ 6 ของจำนวนอาจารย์ประจำ

ภาควิชาฯ มีงานวิจัยจำนวน 6 ชิ้นทั้ง 6 ชิ้นนำไปใช้ประโยชน์ในงานวิจัยอื่นหรือการเรียนการสอนได้ มีอาจารย์ประจำจำนวน 37 คน คิดเป็นร้อยละของจำนวนงานวิจัยต่ออาจารย์ประจำคือร้อยละ 16.22

เอกสารอ้างอิง

เอกสารหมายเลข 5.2_01 หมายถึง รายละเอียดงานวิจัยของภาค

ตัวบ่งชี้ 5.3 จำนวนเงินสนับสนุนงานวิจัยจากภายนอกต่ออาจารย์ประจำ

ภาควิชา / สาขาวิชา	จำนวนเงินสนับสนุนงานวิจัยจากภายนอก	จำนวนอาจารย์ประจำ	สัดส่วนจำนวนเงินฯ ต่อจำนวนอาจารย์	หมายเหตุ	เอกสารอ้างอิง
ภาควิชาภาษาตะวันตก	-	-	-	-	-
รวม					

บุคลากรของภาควิชาฯไม่ได้รับเงินสนับสนุนงานวิจัยจากภายนอก

ตัวบ่งชี้ 5.4 จำนวนเงินสนับสนุนงานวิจัยจากภายในสถาบันต่ออาจารย์ประจำ

ภาควิชา / สาขาวิชา	จำนวนเงินสนับสนุนงานวิจัยจากภายใน	จำนวนอาจารย์ประจำ	สัดส่วนจำนวนเงินฯ ต่อจำนวนอาจารย์	หมายเหตุ	เอกสารอ้างอิง
ภาควิชาภาษาตะวันตก	394,800	37	10670.27ต่อ 1		5.4_01
					5.4_02
รวม	394,800	37	10670.27ต่อ 1		

บุคลากรของภาควิชาฯได้รับเงินสนับสนุนงานวิจัยจากภายใน จำนวน 2 ทุน เป็นเงิน 394,800 บาท มีอาจารย์ประจำ 37 คน คิดเป็นสัดส่วนคือ 10670.27 ต่อ 1

เอกสารอ้างอิง

เอกสารหมายเลข 5.4_01 หมายถึง รายละเอียดทุนสนับสนุนงานวิจัย

เอกสารหมายเลข 5.4_02 หมายถึง สัญญารับทุน

ตัวบ่งชี้ 6.1 จำนวนกิจกรรม/โครงการบริการวิชาการแก่สังคมและชุมชน

ภาควิชา / สาขาวิชา	จำนวนกิจกรรม/โครงการบริการวิชาการแก่สังคม	ผลการประเมินตนเอง	เอกสารอ้างอิง
ภาษาอังกฤษ	13		6.1_01
ภาษาฝรั่งเศส	1		
รวม	14	5	

ระดับการประเมิน

5	หมายถึง	มากกว่า 8 กิจกรรม/โครงการต่อคณะต่อปี
4	หมายถึง	7 – 8 กิจกรรม/โครงการต่อคณะต่อปี
3	หมายถึง	5 – 6 กิจกรรม/โครงการต่อคณะต่อปี
2	หมายถึง	3 – 4 กิจกรรม/โครงการต่อคณะต่อปี
1	หมายถึง	น้อยกว่า 3 กิจกรรม/โครงการต่อคณะต่อปี

ภาควิชาฯ มีกิจกรรม/โครงการบริการวิชาการแก่สังคมและชุมชนจำนวน 14 โครงการ สาขาภาษาอังกฤษจำนวน 4 โครงการใหญ่คือ สอนภาษาและวัฒนธรรมไทยแก่นักศึกษาญี่ปุ่น โครงการให้คำปรึกษาการเขียนบทคัดย่อปริญญาโทเป็นภาษาอังกฤษ โครงการพัฒนาข้อมูลในระบบเทคโนโลยีและสารสนเทศฯ และโครงการภาษาอังกฤษชุมชน ซึ่งแบ่งเป็น 10 โครงการย่อย ได้แก่ English Communication, Grammar, Reading, Conversation, TOEIC, Writing, TOEFL, Business English, Basic Translation และ Movie Script Translation รวม 13 โครงการ สาขาฝรั่งเศส 1 โครงการ คือโครงการอบรมเชิงปฏิบัติการเพื่อพัฒนาการสอนภาษาฝรั่งเศสฯ จำนวน 1 โครงการ

เอกสารอ้างอิง

เอกสารหมายเลข 6.1_01 หมายถึง โครงการบริการวิชาการแก่สังคมและชุมชน

ตัวบ่งชี้ 6.2 ร้อยละของการเป็นกรรมการวิชาการ / วิชาชีพ / กรรมการปริญญาณิพนธ์ภายนอกสถาบันต่ออาจารย์ประจำทั้งหมด

ภาควิชา / สาขาวิชา	จำนวน อาจารย์ ประจำ	จำนวนการเป็นกรรมการภายนอกสถาบัน				ร้อยละของ การเป็น กรรมการฯ	ผลการ ประเมิน ตนเอง	เอกสาร อ้างอิง
		กรรมการ วิชาการ	กรรมการ วิชาชีพ	ปริญญา ณิพนธ์	รวม			
ภาควิชาภาษาตะวันตก	37	8	1	2	11	29.73	3	6.2_01
								6.2_02
รวม								

ระดับการประเมิน

5	หมายถึง	มากกว่าร้อยละ 40 ของจำนวนอาจารย์ประจำ
4	หมายถึง	ร้อยละ 31 – 40 ของจำนวนอาจารย์ประจำ
3	หมายถึง	ร้อยละ 21 – 30 ของจำนวนอาจารย์ประจำ
2	หมายถึง	ร้อยละ 21 – 30 ของจำนวนอาจารย์ประจำ
1	หมายถึง	น้อยกว่าร้อยละ 11 ของจำนวนอาจารย์ประจำ

ภาควิชาฯ มีอาจารย์เป็นกรรมการวิชาการ 8 คน กรรมการวิชาชีพ 1 คนและกรรมการปริญญาณิพนธ์ 2 คน รวม 11 คน คิดเป็นร้อยละของการเป็นกรรมการ 29.73

เอกสารอ้างอิง

เอกสารหมายเลข 6.2_01 หมายถึง รายชื่อนุคลากรของภาควิชาที่เป็นกรรมการภายนอกสถาบัน
เอกสารหมายเลข 6.2_02 หมายถึง หนังสือเชิญ

ตัวบ่งชี้ 7.1 จำนวนกิจกรรม/โครงการในการทำนุบำรุงศิลปวัฒนธรรม

ภาควิชา / สาขาวิชา	จำนวนกิจกรรม/โครงการทำนุบำรุงศิลปวัฒนธรรม	ผลการประเมินตนเอง	เอกสารอ้างอิง
ภาควิชาภาษาตะวันตก	2	2	7.1_01
รวม			

ระดับการประเมิน

5	หมายถึง	มากกว่า 10 กิจกรรม/โครงการต่อปี
4	หมายถึง	8 – 10 กิจกรรม/โครงการต่อปี
3	หมายถึง	5 – 7 กิจกรรม/โครงการต่อปี
2	หมายถึง	2 – 4 กิจกรรม/โครงการต่อปี
1	หมายถึง	น้อยกว่า 2 กิจกรรม/โครงการต่อปี

ภาควิชาฯ มีกิจกรรม/โครงการในการทำนุบำรุงศิลปวัฒนธรรมจำนวน 2 โครงการ คือโครงการสอนภาษาและวัฒนธรรมไทยแก่นักศึกษาญี่ปุ่น และการอบรมเสริมทักษะทางภาษาและวัฒนธรรมสำหรับนิสิตวิชาเอกภาษาฝรั่งเศส

เอกสารอ้างอิง

เอกสารหมายเลข 7.1_01 หมายถึง โครงการในการทำนุบำรุงศิลปวัฒนธรรม

ตัวบ่งชี้ 7.2 มีการพัฒนาและสร้างมาตรฐานศิลปวัฒนธรรม

ภาควิชา / สาขาวิชา	จำนวนกิจกรรม/โครงการพัฒนาและสร้างมาตรฐานศิลปวัฒนธรรม	เอกสารอ้างอิง
-	-	-

ภาควิชาที่ไม่มีการพัฒนาและสร้างมาตรฐานศิลปวัฒนธรรม

ตัวบ่งชี้ 8.1 ร้อยละของจำนวนกิจกรรม/โครงการที่บรรลุผลทันเวลาต่อจำนวนกิจกรรม/โครงการที่ได้รับจัดสรรงบประมาณประจำปีทั้งหมด

ภาควิชา / สาขาวิชา	กิจกรรม/โครงการที่ได้รับจัดสรรงบประมาณ		ร้อยละของจำนวนกิจกรรมฯ ที่บรรลุผลทันเวลา ต่อ จำนวนกิจกรรมฯ ทั้งหมด	ผลการประเมิน ตนเอง	เอกสารอ้างอิง
	จำนวนกิจกรรมฯ ทั้งหมด	จำนวนกิจกรรมฯ ที่บรรลุผลทันเวลา			
ภาควิชาภาษาตะวันตก	4	4	100	5	8.1_01
					8.1_02
					8.1_03

ระดับการประเมิน

5	หมายถึง	มากกว่าร้อยละ 80 ของจำนวนกิจกรรม/โครงการที่ได้รับจัดสรรงบประมาณประจำปีทั้งหมด
4	หมายถึง	ร้อยละ 61 – 80 ของจำนวนกิจกรรม/โครงการที่ได้รับจัดสรรงบประมาณประจำปีทั้งหมด
3	หมายถึง	ร้อยละ 41 – 60 ของจำนวนกิจกรรม/โครงการที่ได้รับจัดสรรงบประมาณประจำปีทั้งหมด
2	หมายถึง	ร้อยละ 21 – 40 ของจำนวนกิจกรรม/โครงการที่ได้รับจัดสรรงบประมาณประจำปีทั้งหมด
1	หมายถึง	น้อยกว่าร้อยละ 21 ของจำนวนกิจกรรม/โครงการที่ได้รับจัดสรรงบประมาณประจำปีทั้งหมด

ภาควิชาฯมีโครงการที่ได้รับการจัดสรรงบประมาณประจำปีจำนวน 8 โครงการ ถึงกำหนดที่ต้องดำเนินการแล้ว 4 โครงการ และได้ดำเนินการบรรลุผลทันเวลาจำนวน 4 โครงการ

เอกสารประกอบ

เอกสารหมายเลข 8.1_01 หมายถึง รายละเอียดโครงการต่างๆของภาควิชาที่ได้รับจัดสรรงบประมาณประจำปี
เอกสารหมายเลข 8.1_02 หมายถึง สรุปรายโครงการ
เอกสารหมายเลข 8.1_03 หมายถึง เอกสารรายงานผลความก้าวหน้า

ตัวบ่งชี้ 8.2 การมีส่วนร่วมในการบริหารจัดการ

ภาควิชา / สาขาวิชา	การมีส่วนร่วมในการบริหารจัดการ					ผลการประเมิน ตนเอง	เอกสารอ้างอิง
	มีการรับ ทราบ ข่าวสาร	มีการให้ ข้อมูล ย้อนกลับ	มีการร่วม ในการ ประชุมฯ	มีการบริหาร ในรูป กรรมการ	มีส่วนร่วม ในการ ตัดสินใจ		
ภาษาตะวันตก	/	/	/	/	/	5	8.2_01
							8.2_02
							สัมภาษณ์

ระดับการประเมิน

5	หมายถึง	1	มีการรับทราบข่าวสาร (ช่องทางการรับรู้ข่าวสาร)
		2	มีการให้ข้อมูลย้อนกลับกับผู้บริหารระดับสูง (ช่องทางการสื่อสารกับผู้บริหาร)
		3	มีการร่วมในการประชุมระดับภาควิชาฯ หรือระดับคณะ (บันทึกการรายงานการประชุม)
		4	มีการบริหารงานในรูปคณะกรรมการต่าง ๆ อย่างเป็นระบบ (คำสั่งแต่งตั้งกรรมการ)
		5	เปิดโอกาสให้บุคลากรมีส่วนร่วมในการตัดสินใจด้านการบริหาร (เช่น การตอบแบบสอบถาม การสัมภาษณ์ ข้อมูลจากกล่องรับฟังความคิดเห็น เป็นต้น)
4	หมายถึง		มีการปฏิบัติตามเกณฑ์ข้อ (1) – (5) อย่างน้อย 4 ข้อ
3	หมายถึง		มีการปฏิบัติตามเกณฑ์ข้อ (1) – (5) อย่างน้อย 3 ข้อ
2	หมายถึง		มีการปฏิบัติตามเกณฑ์ข้อ (1) – (5) อย่างน้อย 2 ข้อ
1	หมายถึง		มีการปฏิบัติตามเกณฑ์ข้อ (1) – (5) อย่างน้อย 1 ข้อ

อาจารย์ในภาควิชาฯ มีโอกาสรับทราบข่าวสาร มีการให้ข้อมูลย้อนกลับกับผู้บริหาร มีส่วนร่วมในการประชุมระดับภาควิชาฯ ซึ่งจัดอย่างน้อยหนึ่งครั้งต่อเดือน ภาควิชาฯ มีการบริหารงานในรูปกรรมการ และมีส่วนร่วมในการตัดสินใจ

เอกสารอ้างอิง

เอกสารหมายเลข 8.2_01 หมายถึง คำสั่งแต่งตั้งกรรมการบริหารภาควิชา

เอกสารหมายเลข 8.2_02 หมายถึง บันทึกการประชุม

ตัวบ่งชี้ 8.3 มีการประเมินการปฏิบัติงานของบุคลากรที่ชัดเจน โปร่งใสและต่อเนื่อง

ภาควิชา / สาขาวิชา	การประเมินการปฏิบัติงานของบุคลากร					ผลการประเมินตนเอง	เอกสารอ้างอิง
	มีการประเมิน	มีการประเมินทุก 6 เดือน	มีการแจ้งผลการประเมิน	มีการติดตามการปรับปรุง	สามารถตรวจสอบได้		
สัมภาระณ์	/	/	/	/		4	8.3_01
							8.3_02
							สัมภาระณ์

ระดับการประเมิน

5	หมายถึง	1 มีการประเมิน
		2 มีการประเมินทุก 6 เดือน
		3 มีการแจ้งผลการประเมิน
		4 มีการติดตามการนำผลการประเมินมาปรับปรุง
		5 สามารถตรวจสอบได้ทุกขั้นตอน
4	หมายถึง	มีการประเมิน และมีการดำเนินการตามเกณฑ์ข้อ (2) – (5) อย่างน้อย 3 ข้อ
3	หมายถึง	มีการประเมิน และมีการดำเนินการตามเกณฑ์ข้อ (2) – (5) อย่างน้อย 2 ข้อ
2	หมายถึง	มีการประเมิน และมีการดำเนินการตามเกณฑ์ข้อ (2) – (5) อย่างน้อย 1 ข้อ
1	หมายถึง	มีการประเมิน

ภาควิชาที่มีการประเมินอาจารย์ที่เป็นข้าราชการทุกหกเดือน พนักงานปีละ 1 ครั้ง ลูกจ้างชั่วคราวชาวต่างชาติปีละ 1 ครั้ง มีการแจ้งผลการประเมินแต่ด้วยวาจา มีการติดตามการปรับปรุง แต่ยังไม่สามารถตรวจสอบได้ทุกขั้นตอน

เอกสารอ้างอิง

เอกสารหมายเลข 8.3_01 หมายถึง แบบฟอร์มการประเมินพนักงาน

เอกสารหมายเลข 8.3_02 หมายถึง รายละเอียดการประเมินลูกจ้างชั่วคราวชาวต่างชาติ

ตัวบ่งชี้ 8.4 มีการประเมินการปฏิบัติงานของผู้บริหารที่ชัดเจน โปร่งใส และต่อเนื่อง

ภาควิชา / สาขาวิชา	การประเมินการปฏิบัติงานของผู้บริหาร					ผลการประเมินตนเอง	เอกสารอ้างอิง
	มีเกณฑ์การประเมินที่ชัดเจน	มีการประเมินอย่างน้อย 1 ครั้ง/ปี	มีการแจ้งผลการประเมิน	มีการติดตามการปรับปรุง	สามารถตรวจสอบได้		
-	-	-	-	-	-	-	-

ระดับการประเมิน

5	หมายถึง	1	มีเกณฑ์การประเมินที่ชัดเจน
		2	มีการประเมินอย่างน้อย 1 ครั้ง/ปี
		3	มีการแจ้งผลการประเมิน
		4	มีการติดตามการนำผลการประเมินมาปรับปรุง
		5	สามารถตรวจสอบได้ทุกขั้นตอน
4	หมายถึง		มีการดำเนินการตามเกณฑ์ข้อ (1) – (5) อย่างน้อย 4 ข้อ
3	หมายถึง		มีการดำเนินการตามเกณฑ์ข้อ (1) – (5) อย่างน้อย 3 ข้อ
2	หมายถึง		มีการดำเนินการตามเกณฑ์ข้อ (1) – (5) อย่างน้อย 2 ข้อ
1	หมายถึง		มีการดำเนินการตามเกณฑ์ข้อ (1) – (5) อย่างน้อย 1 ข้อ

อาจารย์ในภาควิชาฯ ไม่มีการประเมินการปฏิบัติงานของผู้บริหาร

ตัวบ่งชี้ 8.5 ร้อยละของเงินเดือนบุคลากรทุกประเภทต้องบดำเนินการทั้งหมด (ไม่รวมเงินเดือนบุคลากรในการบริหารจัดการหอพัก
โรงพยาบาล ฯลฯ)

ภาควิชา / สาขาวิชา	เงินเดือนบุคลากร	งบดำเนินการ ทั้งหมด	ร้อยละของเงินเดือน ต้องบดำเนินการ	หมายเหตุ	เอกสารอ้างอิง
-	-	-	-	-	-

ภาควิชาฯ ไม่สามารถรายงานได้ เนื่องจากร้อยละของเงินเดือนบุคลากรทุกประเภทต้องบดำเนินการเสนอในรูปคณะฯ

ตัวบ่งชี้ 8.6 ร้อยละของเงินเดือนบุคลากรในการบริหารจัดการต่องบดำเนินการทั้งหมด (ไม่รวมเงินเดือนบุคลากรในการบริหารจัดการ
หอพัก โรงพยาบาล ฯลฯ) หรือ จำนวนบุคลากรในการบริหารจัดการ (Non-academic) ต่อจำนวนนิสิตเต็มเวลาเทียบเท่า

ภาควิชา / สาขาวิชา	เงินเดือนบุคลากร ในการบริหารฯ	งบดำเนินการ ทั้งหมด	ร้อยละของเงินเดือน ต่องบดำเนินการ	หมายเหตุ	เอกสารอ้างอิง

ภาควิชาฯ ไม่ประเมินเนื่องจากร้อยละของเงินเดือนบุคลากรในการบริหารจัดการต่องบดำเนินการเสนอในรูปแบบฯ

ตัวบ่งชี้ 8.7 ร้อยละของค่าใช้จ่ายในการบริหารจัดการของส่วนกลางต้องดำเนินการทั้งหมด (ไม่รวมเงินในการบริหารจัดการหอพัก
โรงพยาบาล ฯลฯ)

ภาควิชา / สาขาวิชา	ค่าใช้จ่าย ส่วนกลาง	งบดำเนินการ ทั้งหมด	ร้อยละของค่าใช้จ่าย ต้องดำเนินการ	หมายเหตุ	เอกสารอ้างอิง
-	-	-	-	-	-

ภาควิชาฯไม่สามารถรายงานได้เนื่องจากค่าใช้จ่ายส่วนกลางเสนอในรูปแบบคณะฯ และไม่สามารถทำงบดำเนินการทั้งหมดได้

ตัวบ่งชี้ 8.8 ค่าเสื่อมราคาต่อจำนวนนิสิตเต็มเวลาเทียบเท่า

ภาควิชา / สาขาวิชา	ค่าเสื่อมราคา	จำนวนนิสิตเต็มเวลาเทียบเท่า	สัดส่วนค่าเสื่อมราคาต่อจำนวนนิสิตฯ	หมายเหตุ	เอกสารอ้างอิง
-	-	-	-	-	-

ภาควิชาฯไม่สามารถรายงานได้เนื่องจากไม่สามารถหาค่าเสื่อมราคาได้ เพราะค่าเสื่อมราคาเสนอข้อมูลในระดับคณะฯ

ตัวบ่งชี้ 8.9 ร้อยละของเงินเหลือจ่ายสุทธิต่อบำเหน็จการ

ภาควิชา / สาขาวิชา	เงินเหลือจ่ายสุทธิ	งบดำเนินการ ทั้งหมด	ร้อยละของเงินเหลือจ่าย ต่อบำเหน็จการ	หมายเหตุ	เอกสารอ้างอิง
-	-	-	-	-	-

ภาควิชาไม่สามารถรายงานได้เนื่องจากไม่สามารถหางบดำเนินการจริงได้

ตัวบ่งชี้ 9.1 มีการประกันคุณภาพการศึกษาที่เป็นระบบ

ภาควิชา / สาขาวิชา	การประกันคุณภาพการศึกษาที่เป็นระบบ					ผลการประเมินตนเอง	เอกสารอ้างอิง
	กรรมการ/ผู้รับผิดชอบ	มีระเบียบ/คู่มือฯ ปฏิบัติชัดเจน	พัฒนาบุคลากรเป็นผู้ตรวจฯ	ดำเนินกิจกรรมการประกันฯ	รายงานผลการดำเนินการ		
ภาควิชาภาษาตะวันตก	/	/	/	/	/	5	9.1_01
							9.1_02
							9.1_03
							9.1_04

ระดับการประเมิน

5	หมายถึง	1	มีคณะกรรมการ/ผู้รับผิดชอบ
		2	มีระเบียบ/คู่มือฯขั้นตอนการปฏิบัติงานที่ชัดเจน
		3	มีการสนับสนุนการพัฒนาบุคลากรเพื่อปฏิบัติงานตรวจสอบ/ประเมินคุณภาพ
		4	มีการดำเนินกิจกรรมการประกันคุณภาพ เช่น การตรวจสอบ และการประเมินคุณภาพ
		5	มีการรายงานผลการดำเนินกิจกรรมการประกันคุณภาพ
4	หมายถึง		มีคณะกรรมการ/ผู้รับผิดชอบ และมีการดำเนินตามข้อ (2) – (5) อย่างน้อย 3 ข้อ
3	หมายถึง		มีคณะกรรมการ/ผู้รับผิดชอบ และมีการดำเนินตามข้อ (2) – (5) อย่างน้อย 2 ข้อ
2	หมายถึง		มีคณะกรรมการ/ผู้รับผิดชอบ และมีการดำเนินตามข้อ (2) – (5) อย่างน้อย 1 ข้อ
1	หมายถึง		มีคณะกรรมการ/ผู้รับผิดชอบ

ภาควิชาฯมีคณะกรรมการประกันคุณภาพการศึกษา มีระเบียบคู่มือ มีการส่งเสริมให้บุคลากรเป็นผู้ตรวจเยี่ยม มีการดำเนินกิจกรรม มีรายงานผลการดำเนินงาน

เอกสารอ้างอิง

เอกสารหมายเลข 9.1_01 หมายถึง คำสั่งแต่งตั้งคณะกรรมการประกันคุณภาพของภาควิชาฯ
 เอกสารหมายเลข 9.1_02 หมายถึง บันทึกการประชุมของคณะกรรมการประกันคุณภาพของภาควิชาฯ
 เอกสารหมายเลข 9.1_03 หมายถึง ผลการประเมินคุณภาพวิชาฯ ปี 2546
 เอกสารหมายเลข 9.1_04 หมายถึง บันทึกการประชุมแสดงการรายงานผล

ตัวบ่งชี้ 9.2 ประสิทธิภาพของการประกันคุณภาพการศึกษาภายใน

ภาควิชา / สาขาวิชา	ประสิทธิผลของการประกันคุณภาพการศึกษาภายใน					ผลการประเมินตนเอง	เอกสารอ้างอิง
	การกำหนดเป้าหมาย	การกำหนดผู้รับผิดชอบ	การประชุมวางแผนร่วมกัน	การปฏิบัติตามมติที่ประชุม	การติดตามผลการปฏิบัติ		
ภาควิชาภาษาตะวันตก	/	/	/	/		4	9.2_01
							9.2_02

ระดับการประเมิน

5	หมายถึง	มีการกำหนดเป้าหมายและแนวทางการพัฒนา มีการกำหนดผู้รับผิดชอบ มีการประชุมวางแผนร่วมกัน มีการปฏิบัติตามมติที่ประชุม และมีการติดตามผลการปฏิบัติ
4	หมายถึง	มีการกำหนดเป้าหมายและแนวทางการพัฒนา มีการกำหนดผู้รับผิดชอบ มีการประชุมวางแผนร่วมกัน และมีการปฏิบัติตามมติที่ประชุม
3	หมายถึง	มีการกำหนดเป้าหมายและแนวทางการพัฒนา มีการกำหนดผู้รับผิดชอบ และมีการประชุมวางแผนร่วมกัน
2	หมายถึง	มีการกำหนดเป้าหมายและแนวทางการพัฒนา และมีการกำหนดผู้รับผิดชอบ
1	หมายถึง	ไม่มี/มีการกำหนดเป้าหมายและแนวทางการพัฒนา

ในปีการศึกษา 2546 ภาควิชาฯ ได้นำปัญหาเรื่องการประเมินผลการเรียนการสอนมาดำเนินการแก้ไข มีการประชุมและกำหนดผู้รับผิดชอบ แต่ยังไม่มีการติดตามผลการปฏิบัติ

เอกสารอ้างอิง

เอกสารหมายเลข 9.2_01 หมายถึง บันทึกการประชุมเรื่องการประเมินผลการเรียนการสอน
เอกสารหมายเลข 9.2_02 หมายถึง แบบฟอร์มการประเมินผลการเรียนการสอน

ส่วนสรุป

ส่วนสรุป

มาตรฐานที่ 1: มาตรฐานด้านคุณภาพบัณฑิต

บัณฑิตมีคุณภาพ คิดเป็น ทำเป็น มีความสามารถเรียนรู้และพัฒนาตนเอง รวมทั้งสามารถประกอบอาชีพและอยู่ร่วมกับผู้อื่นได้อย่างมีความสุข

จุดแข็งและการเสริมสร้างความแข็งแกร่ง	จุดอ่อน ข้อสังเกตและข้อควรปรับปรุง
<p><u>จุดแข็ง</u></p> <ol style="list-style-type: none"> 1. ภาควิชาฯ มีบัณฑิตที่ได้งานทำภายใน 1 ปี รวมทั้งการประกอบอาชีพอิสระและการเรียนต่อระดับบัณฑิตศึกษาถึงร้อยละ 98.9 2. ภาควิชาฯ ได้ดำเนินการปรับปรุงหลักสูตรที่ครบรอบหลักสูตร <p><u>การเสริมสร้างความแข็งแกร่ง</u></p> <ol style="list-style-type: none"> 1. ภาควิชาฯ ควรดำเนินการให้ทุกหลักสูตรที่ครบรอบ ปรับปรุงให้เสร็จเรียบร้อย เนื่องจากมีบางหลักสูตร ยังดำเนินการไม่เสร็จ 	<p><u>จุดอ่อน</u></p> <ol style="list-style-type: none"> 1. ภาควิชาฯ ไม่มีการสำรวจความพึงพอใจของนายจ้างหรือผู้ประกอบการ 2. ภาควิชาฯ มีบทความจากปริทัศน์นิพนธ์หรือเทียบเท่าของนิสิตปริญญาโทที่ตีพิมพ์เผยแพร่จำนวนน้อย <p><u>ข้อควรปรับปรุง</u></p> <ol style="list-style-type: none"> 1. ภาควิชาฯ ควรเสนอให้คณะมนุษยศาสตร์ ดำเนินการสำรวจความพึงพอใจของนายจ้างหรือผู้ประกอบการ 2. ภาควิชาฯ ควรหาวิธีการสนับสนุนให้นิสิตปริญญาโทตีพิมพ์จากปริทัศน์นิพนธ์ หรือเทียบเท่าของนิสิต เช่น รวบรวมบทความและตีพิมพ์เผยแพร่ การจัดประชุมทางวิชาการ

มาตรฐานที่ 2: มาตรฐานกระบวนการเรียนรู้

กระบวนการเรียนรู้เน้นผู้เรียนเป็นสำคัญ การเรียนรู้จัดตามความสนใจของผู้เรียน พัฒนาผู้เรียนตามความสามารถและความถนัด ฝึกปฏิบัติ เรียนรู้จากประสบการณ์จริง เป็นต้น เพื่อส่งเสริมให้ผู้เรียนสามารถพัฒนาตามธรรมชาติและศักยภาพ

จุดแข็งและการเสริมสร้างความแข็งแกร่ง	จุดอ่อน ข้อสังเกตและข้อควรปรับปรุง
<p><u>จุดแข็ง</u></p> <ol style="list-style-type: none"> 1. ทุกราชวิทยาลัยที่ภาควิชาฯ เปิดสอน มีการจัดการเรียนรู้โดยเน้นผู้เรียนเป็นสำคัญ ส่งเสริมประสบการณ์จริง เน้นการปลูกฝังคุณธรรม จริยธรรม 2. ภาควิชาฯ มีงานวิจัยเพื่อพัฒนากระบวนการเรียนรู้ ซึ่งสามารถนำไปใช้ปรับปรุง เรื่องหลักสูตรและแก้ปัญหาที่เกี่ยวข้องกับนิสิตเพิ่มขึ้น <p><u>การเสริมสร้างความแข็งแกร่ง</u></p> <ol style="list-style-type: none"> 1. ภาควิชาฯ ควรหาแหล่งเงินทุน และสนับสนุนให้มีงานวิจัย เพื่อพัฒนากระบวนการเรียนรู้มากขึ้น 	<p><u>จุดอ่อน</u></p> <p>-</p> <p><u>ข้อควรปรับปรุง</u></p> <p>-</p>

มาตรฐานที่ 3: มาตรฐานด้านการสนับสนุนการเรียนรู้

การระดมทรัพยากร ทั้งด้านบุคลากร งบประมาณ อาคาร สถานที่ และสิ่งอำนวยความสะดวก รวมทั้งความร่วมมือจากแหล่งต่างๆ ทั้งภายในและภายนอกสถาบันในการสนับสนุนการจัดการศึกษาให้มีประสิทธิภาพสูงสุด

จุดแข็งและการเสริมสร้างความแข็งแกร่ง	จุดอ่อน ข้อสังเกตและข้อควรปรับปรุง
<p><u>จุดแข็ง</u></p> <p>1. ภาควิชาฯ มีอาจารย์ที่มีวุฒิปริญญาเอกหรือเทียบเท่าจำนวนมาก</p> <p><u>การเสริมสร้างความแข็งแกร่ง</u></p> <p>-</p>	<p><u>จุดอ่อน</u></p> <p>1. ภาควิชาฯ มีสัดส่วนอาจารย์ต่อนิสิตเต็มเวลาเทียบเท่าไม่เหมาะสม เนื่องจากมีอาจารย์น้อยเกินไป และต้องบริการสอนภาษาอังกฤษให้กับมหาวิทยาลัยและคณะฯ ทำให้อาจารย์มีภาระการสอนมาก อีกทั้งยังต้องทำงานด้านธุรการด้วย</p> <p>2. ภาควิชาฯ มีคอมพิวเตอร์ที่ใช้ในการเรียนการสอนน้อย มีสัดส่วนไม่เหมาะสมกับจำนวนนิสิต นอกจากนี้คอมพิวเตอร์ยังมีสภาพที่ไม่ดี</p> <p><u>ข้อควรปรับปรุง</u></p> <p>1. มหาวิทยาลัยควรจัดสรรตำแหน่งอาจารย์ให้ภาควิชาฯ มากขึ้น</p> <p>2. คณะมนุษยศาสตร์ควรจัดสรรงบประมาณให้ภาควิชาฯ เพื่อซื้อคอมพิวเตอร์มากขึ้น</p>

มาตรฐานที่ 4: มาตรฐานการพัฒนาบัณฑิต

ภาควิชาฯ มีกิจกรรมการพัฒนาบัณฑิตที่ส่งเสริมและสนับสนุนให้นักศึกษามีการพัฒนาทั้งในด้านสติปัญญา ร่างกาย จิตใจ อารมณ์ สังคม (พัฒนาทางด้านสังคม ได้แก่ มีระเบียบวินัย รักประชาธิปไตย มีคุณธรรมและจริยธรรม อนุรักษ์สิ่งแวดล้อม มีความรับผิดชอบต่อตนเองและสังคม เป็นต้น)

จุดแข็งและการเสริมสร้างความแข็งแกร่ง	จุดอ่อน ข้อสังเกตและข้อควรปรับปรุง
<p><u>จุดแข็ง</u></p> <p>-</p> <p><u>การเสริมสร้างความแข็งแกร่ง</u></p> <p>-</p>	<p><u>จุดอ่อน</u></p> <ol style="list-style-type: none"> 1. ภาควิชาฯ จัดกิจกรรม/โครงการ พัฒนานิสิตจำนวนน้อย เนื่องจากภาควิชาฯ ได้รับการจัดสรรงบประมาณน้อย 2. ภาควิชาฯ มีกิจกรรม/โครงการ ที่ส่งเสริมและพัฒนาบัณฑิตด้านคุณธรรมและจริยธรรม จำนวนน้อย <p><u>ข้อควรปรับปรุง</u></p> <ol style="list-style-type: none"> 1. ภาควิชาฯ ควรจัดตั้งคณะกรรมการด้านกิจกรรมพัฒนาบัณฑิต 2. ภาควิชาฯ ควรมีนโยบายที่ส่งเสริมให้มีการจัดกิจกรรม / โครงการพัฒนาบัณฑิตให้มากขึ้น 3. คณะมนุษยศาสตร์ควรจัดสรรงบประมาณให้ภาควิชาฯ เพื่อนำไปดำเนินการในการจัดกิจกรรม มากขึ้น

มาตรฐานที่ 5 : มาตรฐานด้านงานวิจัยและงานสร้างสรรค์

ผลงานวิจัยที่สามารถนำไปใช้ประโยชน์ได้อย่างกว้างขวาง และงานสร้างสรรค์ที่มีคุณภาพ สามารถเผยแพร่ได้ เพื่อพัฒนาองค์ความรู้ให้หลากหลาย ทันสมัย สามารถนำไปใช้พัฒนาประเทศได้

จุดแข็งและการเสริมสร้างความแข็งแกร่ง	จุดอ่อน ข้อสังเกตและข้อควรปรับปรุง
<p><u>จุดแข็ง</u></p> <p>-</p> <p><u>การเสริมสร้างความแข็งแกร่ง</u></p>	<p><u>จุดอ่อน</u></p> <ol style="list-style-type: none"> 1. ภาควิชาฯ มีบทความวิจัยและงานสร้างสรรค์มากขึ้นกว่าปีการศึกษา 2547 แต่สัดส่วนงานวิจัยต่อจำนวนอาจารย์ประจำในภาควิชาฯ ยังมีจำนวนน้อย <p><u>ข้อควรปรับปรุง</u></p> <ol style="list-style-type: none"> 1. ภาควิชาฯ ควรตั้งเป้าหมายในเรื่องการทำวิจัยให้ชัดเจน 2. ภาควิชาฯ ควรส่งเสริมให้อาจารย์ในภาควิชาทำงานวิจัยเป็นกลุ่ม 3. ภาควิชาฯ ควรจัดให้มีผู้ช่วยสอนแก่อาจารย์เพื่ออาจารย์จะได้มีเวลาในการทำวิจัย 4. ภาควิชาฯ ควรมีนโยบายให้อาจารย์มีวันว่าง 1 วัน ทุกคน เพื่อทำการวิจัย

มาตรฐานที่ 6 : มาตรฐานด้านการบริการวิชาการ

การให้บริการวิชาการที่เป็นประโยชน์ ต่อการพัฒนาชุมชน สังคม เพื่อให้สังคมไทยเป็นสังคมแห่งภูมิปัญญาและการเรียนรู้ตลอดชีวิต

จุดแข็งและการเสริมสร้างความแข็งแกร่ง	จุดอ่อน ข้อสังเกตและข้อควรปรับปรุง
<p><u>จุดแข็ง</u></p> <p>1. ภาควิชาฯ ได้จัดกิจกรรมโครงการบริการวิชาการแก่สังคมและชุมชนเป็นจำนวนมาก และมีการจัดอย่างต่อเนื่อง อีกทั้งมีผลการประเมินอยู่ในระดับดี มีผู้เข้าร่วมการอบรมเพิ่มมากขึ้น ทุกรุ่น</p> <p><u>การเสริมสร้างความแข็งแกร่ง</u></p> <p>1. ภาควิชาฯควรมีมาตรการบังคับให้ทุกโครงการมีการประเมินผล เพื่อนำไปสู่การพัฒนาให้ดียิ่งขึ้น</p>	<p><u>จุดอ่อน</u></p> <p>1. ภาควิชาฯ มีอาจารย์ที่ได้รับเชิญให้เป็นกรรมการวิชาการ/วิชาชีพ/ กรรมการปริญา นิพนธ์ภายนอกสถาบันจำนวนน้อยลงกว่า ปีการศึกษา 2547</p> <p><u>ข้อควรปรับปรุง</u></p> <p>-</p>

มาตรฐานที่ 7 : มาตรฐานการทำนุบำรุงศิลปวัฒนธรรม

การจัดกิจกรรมเพื่อส่งเสริมวัฒนธรรม ภูมิปัญญาไทย และการประยุกต์ใช้ภูมิปัญญาไทยที่มี
การบูรณาการตามความเหมาะสม

จุดแข็งและการเสริมสร้างความแข็งแกร่ง	จุดอ่อน ข้อสังเกตและข้อควรปรับปรุง
<p><u>จุดแข็ง</u></p> <p style="text-align: center;">-</p> <p><u>การเสริมสร้างความแข็งแกร่ง</u></p> <p style="text-align: center;">-</p>	<p><u>จุดอ่อน</u></p> <ol style="list-style-type: none"> 1. ภาควิชาฯ มีจำนวนกิจกรรม/โครงการใน การทำนุบำรุงศิลปวัฒนธรรมจำนวนน้อย 2. ภาควิชาฯ ไม่มีการพัฒนาและสร้าง มาตรฐานศิลปวัฒนธรรม <p><u>ข้อควรปรับปรุง</u></p> <ol style="list-style-type: none"> 1. ภาควิชาฯ ควรมีนโยบายในการจัด กิจกรรมทำนุบำรุงศิลปวัฒนธรรมให้มาก ขึ้น โดยอาจจะจัดโครงการให้สอดคล้อง กับวิชาที่เรียน เช่น วิชา English for Tourism

มาตรฐานที่ 8 : มาตรฐานด้านการบริหารจัดการ

ระบบบริหารจัดการที่มีประสิทธิภาพ ประสิทธิผล ประหยัด คล่องตัว โปร่งใส และตรวจสอบได้ เพื่อเสริมสร้างจิตสำนึกของความรับผิดชอบต่อสังคม

จุดแข็งและการเสริมสร้างความแข็งแกร่ง	จุดอ่อน ข้อสังเกตและข้อควรปรับปรุง
<p><u>จุดแข็ง</u></p> <ol style="list-style-type: none"> 1. ทุกกิจกรรม/โครงการ ที่ภาควิชาฯ ได้รับการจัดสรรงบประมาณ บรรลุผลทันเวลา 2. ภาควิชาฯ มีการปรับปรุงแก้ไขจุดอ่อนของปีการศึกษา 2548 ทำให้กิจกรรม/โครงการที่ภาควิชาฯ จัดประเมินผลการจัดกิจกรรม 3. บุคลากรในภาควิชาฯ มีส่วนร่วมในการบริหารจัดการ 4. ภาควิชาฯ มีการประเมินการปฏิบัติงานของบุคลากรที่ชัดเจน โปร่งและต่อเนื่อง <p><u>การเสริมสร้างความแข็งแกร่ง</u></p> <p style="text-align: center;">-</p>	<p><u>จุดอ่อน</u></p> <ol style="list-style-type: none"> 1. ภาควิชาฯ ไม่มีการประเมินการปฏิบัติงานของผู้บริหาร <p><u>ข้อควรปรับปรุง</u></p> <ol style="list-style-type: none"> 1. ภาควิชาฯ ควรมีนโยบายที่จะมีการประเมินผลการปฏิบัติงานของผู้บริหารหรือดำเนินการร่วมกับคณะฯ

มาตรฐานที่ 9 มาตรฐานด้านระบบประกันคุณภาพการศึกษา

ระบบการประกันคุณภาพภายในเป็นส่วนหนึ่งของกระบวนการบริหารการศึกษาที่ต้องดำเนินการอย่างต่อเนื่อง มีประสิทธิภาพ มีประสิทธิผล นำไปสู่การพัฒนาคุณภาพและมาตรฐานการศึกษา และสามารถรับการประกันคุณภาพภายนอกได้

จุดแข็งและการเสริมสร้างความแข็งแกร่ง	จุดอ่อน ข้อสังเกตและข้อควรปรับปรุง
<p><u>จุดแข็ง</u></p> <ol style="list-style-type: none"> 1. ภาควิชาฯ มีการประกันคุณภาพการศึกษาที่เป็นระบบ 2. ภาควิชาฯ ได้นำผลการประเมินคุณภาพการศึกษาภายในไปปรับปรุงแก้ไข เช่น ให้ทุกโครงการมีการประเมินผลจัดทำการประเมินผลการเรียนการสอน มีนโยบายจะดำเนินการประเมินผลการบริหารงานของผู้บริหาร <p><u>การเสริมสร้างความแข็งแกร่ง</u></p> <p style="text-align: center;">-</p>	<p><u>จุดอ่อน</u></p> <p style="text-align: center;">-</p> <p><u>ข้อควรปรับปรุง</u></p> <p style="text-align: center;">-</p>

ภาคผนวก

ภาควิชา/ สาขาวิชา	ชื่องานวิจัย	ชื่อหัวหน้า โครงการวิจัย	งบ ประมาณ	แหล่งที่มางบประมาณ		ระยะเวลาดำเนินการ		การนำไปใช้ประโยชน์				ไม่มีการ นำไปใช้ ประโยชน์	การเผยแพร่ผลงานวิจัย				เวลาที่ ดำเนินการ เผยแพร่ เผยแพร่
				ภายใน	ภายนอก	เริ่มต้น	สิ้นสุด	อ้างอิง	การ เขียน	จัดกิจ กรรม	พัฒนา ประเทศ		วารสาร นานาชาติ	วารสาร ระดับชาติ	ประชุม นานาชาติ	ประชุม ระดับ ชาติ	
ภาษาตะวันตก	1. รูปแบบการจัดการเรียนสั่ง หนังสือมีความสามารถพิเศษ ด้านภาษาอังกฤษในระดับ มัธยมศึกษาตอนปลาย 2. การศึกษาสภาพการพหุ งานวิจัยและผลงานทางวิชา การของคณาจารย์คณะมนุษย ศาสตร์ บัณฑิตศึกษา จุฬาลง คราช และแนวทางการพัฒนา	ผศ. เกียรติวศวี กัญจน น						/				/				22-24 พ.ย.48	
	การประเมินผลหลักสูตรศิลป ศาสตรมหาบัณฑิตสาขา การสื่อสารภาษาอังกฤษในฐานะ ภาษาต่างประเทศ	จ. เตือนตา เตาสุนทรศรี	7,000 บาท			ก.ค.48	มิ.ย.49	/				/				8 ต.ค.- มี.ค.49	
	An Analysis of Collocational Violations in Translation	จ. ศิริเนาว บุญยสงวน						/				/				มี.ย.-ก.ย. 48	

ภาควิชา/ สาขาวิชา	ชื่องานวิจัย	ชื่อหัวหน้า โครงการวิจัย	งบ ประมาณ	แหล่งที่มางบประมาณ		ระยะเวลาดำเนินการ		การนำไปใช้ประโยชน์				ไม่มีการ นำไปใช้	การเผยแพร่ผลงานวิจัย				เวลาที่ ดำเนินการ เผยแพร่
				ภายใน	ภายนอก	เริ่มต้น	สิ้นสุด	อ้างอิง	การ เขียน	การ จัด พิมพ์	พัฒนา ประเทศ		วารสาร นานาชาติ	วารสาร ระดับ นานาชาติ	ประชุม ระดับ ชาติ	ประชุม ระดับ ชาติ	
	1. The Effectiveness of Using English Newspapers as Scaffolding in Teaching Translation from Thai into English	ดร. นิศยา สุระเสรีพิพ์ย์							/			/					น.ย.-ก.ย. 48
	2. การประเมินและติดตามผลหลักสูตรศิลปศาสตรมหาบัณฑิต วิชาเอกภาษาอังกฤษ มหาวิทยาลัยศรีนครินทรวิโรฒ		7,000 บาท			ก.ค.48	ส.ค.49		/			/					พ.ย.-ก.พ. 48

ภาควิชา/ สาขาวิชา	ชื่องานวิจัย	ชื่อหัวหน้า โครงการวิจัย	งบ ประมาณ	แหล่งที่มางบประมาณ		ระยะเวลาดำเนินงาน		การนำไปใช้ประโยชน์				ไม่มีสาร นำไปใช้ ประโยชน์	การเผยแพร่ผลงานวิจัย				เวลาที่ ดำเนินการ เผยแพร่
				ภายใน ภายนอก	เริ่มต้น สิ้นสุด	อ้างอิง การ เขียน	ธุรกิจ พัฒนา ประเทศ	งานวิจัย สังคม บริการ สังคม	วารสาร ระดับชาติ นานาชาติ	วารสาร นานาชาติ นานาชาติ	ประชุม ระดับ ชาติ		ประชุม ระดับ นานาชาติ	จด สิทธิบัตร			
ภาควิชา สาขาวิชา	การศึกษานโยบายที่อาจจะนำไปสู่การลาออกของโสตทัศนศึกษา พิเศษหลักสูตรศิลปศาสตรมหาบัณฑิต ภาควิชาภาษาตะวันตก คณะมนุษยศาสตร์ มหาวิทยาลัยศรีนครินทรวิโรฒ	ดร. สุภาภรณ์ อิมวิสัย	32000 บาท	/	มิ.ย.49 พ.ศ.50	/	/									กำลังจะ ตีพิมพ์ใน วารสาร มนุษย- ศาสตร์	

ภาควิชา / สาขาวิชา	ชื่อกิจกรรม / โครงการบริการวิชาการแก่สังคม	งบประมาณ	ระยะเวลา	สถานที่	จำนวนผู้เข้าร่วมกิจกรรม	การประเมินผลกิจกรรม	หมายเหตุ	เอกสารอ้างอิง
ภาควิชาภาษาตะวันตก/ภาษาอังกฤษ	สอนภาษาและวัฒนธรรมไทยแก่นักศึกษาญี่ปุ่น	89,600	9.10.16 มี.ค. 49	คณะมนุษยศาสตร์ จ. ชุมนูบุรีและ จ. ระยอง	16 คน	/		
ภาควิชาภาษาตะวันตก/ภาษาอังกฤษ	โครงการภาษาอังกฤษเพื่อชุมชน	813,600	10 สัปดาห์/วัน มี.ย. 48-พ.ค. 49	อาคาร 2 คณะมนุษยศาสตร์	345 คน	/		
ภาควิชาภาษาตะวันตก/ภาษาอังกฤษ	โครงการพัฒนาสื่อชุดในระบบเทคโนโลยีและสารสนเทศด้านภาษาอังกฤษสู่โรงเรียนที่ส่งมอบมาชาติ	12,300	1 พ.ค. 48-30 ม.ย. 49	ห้อง 225	20 คน	/		
ภาควิชาภาษาตะวันตก/ภาษาอังกฤษ	โครงการแปลบทคัดย่อ	14,000	1 มี.ค. 30 ก.ย. 49	ภาควิชาภาษาตะวันตก	-			
ภาควิชาภาษาตะวันตก/ภาษาอังกฤษ	อบรมเชิงปฏิบัติการเพื่อพัฒนาการสอนภาษาฝรั่งเศสของอาจารย์ผู้สอนภาษาฝรั่งเศสระดับมัธยมศึกษา	30,400	28-29 มี.ค. 49	คณะมนุษยศาสตร์	50 คน	/		

ภาควิชา / สาขาวิชา	ชื่อกิจกรรม/โครงการทำนุบำรุงศิลปวัฒนธรรม	งบประมาณ	ระยะเวลาดำเนินการ	สถานที่ดำเนินการ	จำนวนผู้เข้าร่วมกิจกรรม	ลักษณะกิจกรรม/โครงการ		กพร ประเมินผลกิจกรรม	หมายเหตุ	เอกสารอ้างอิง
						ทำนุบำรุงศิลปวัฒนธรรม	พัฒนาและสร้างมาตรฐานฯ			
ภาควิชาตะวันตกภาษาฝรั่งเศส	อบรมเสริมสร้างทักษะทางภาษาและวัฒนธรรมสำหรับนิสิตเอกฝรั่งเศส	45,000	8-10 มี.ค. 49	ค่ายเยาวชนตอนบอสโก จ. ประจวบฯ	40-60 คน					
ภาควิชาตะวันตกภาษาไทยและภาษาตะวันออก	สอนภาษาและวัฒนธรรมไทยแก่นักศึกษาญี่ปุ่น	89,600	6-20 มี.ค. 49	คณะมนุษยศาสตร์ จ. ชลบุรี และจ. ระยอง	16 คน					

ภาควิชา / สาขาวิชา	ชื่อกิจกรรม / โครงการ	งบประมาณ		ระยะเวลา			หมายเหตุ
		ได้รับอนุมัติ	ใช้จริง	เริ่มต้น	สิ้นสุด	เสร็จ	
ภาษาตะวันตก/ภาษาอังกฤษ	นิทรรศการเขียนร้อยแก้ว ร้อยกรอง 1	8,000	8,000		มี.ย.49	/	
ภาษาตะวันตก/ภาษาอังกฤษ	ภาษาอังกฤษและการสื่อสารระดับสากล*	72,000	72,000		มี.ค.49	/	
ภาษาตะวันตก/ภาษาฝรั่งเศส	อบรมเสริมสร้างทักษะทางภาษาและวัฒนธรรมสำหรับนิสิตวิชาเอกฝรั่งเศส	45,000	45,000		มี.ค.49	/	
ภาษาตะวันตก/ภาษาอังกฤษ	โครงการ จากผู้ร้อง	7,000	7,000		พ.ย. 48-ก.พ. 49	/	
ภาษาตะวันตก/ภาษาอังกฤษ	โครงการพัฒนาข้อมูลในระบบเทคโนโลยีและสารสนเทศด้านภาษาอังกฤษธุรกิจเพื่อการสื่อสารนานาชาติ	12,300	12,300		30 พ.ย.49		
ภาษาตะวันตก/ภาษาเยอรมัน	อบรมเทคนิคการสนทนาทักษะฟัง-พูดแก่ครูผู้สอนภาษาเยอรมัน	14,800	4,800		มี.ค.49		
ภาษาตะวันตก/ภาษาฝรั่งเศส	อบรมเชิงปฏิบัติการเรื่องการพัฒนาการสอนภาษาฝรั่งเศสของอาจารย์ผู้สอนระดับมัธยมศึกษา	30,400	30,400		28-29 มี.ค. 49	/	
ภาษาตะวันตก/ภาษาอังกฤษ	พัฒนาบุคลากรด้านภาษาและวรรณคดีอังกฤษ-อเมริกัน	72,000	72,000		ส.ค.49		

ภาควิชา / สาขาวิชา	ชื่อกิจกรรม / โครงการพัฒนานิสิต	งบประมาณ	ระยะเวลา จัดกิจกรรมฯ	สถานที่ จัดกิจกรรมฯ	จำนวน ผู้เข้าร่วม กิจกรรมฯ	พัฒนานิสิตในด้าน				ภาพ ประเมินผล กิจกรรม	หมายเหตุ	เอกสารอ้างอิง
						วิชาการ	ร่างกาย (กีฬา)	สังคม	คุณธรรม จริยธรรม			
ภาควิชาภาษาตะวันตก/ภาษาอังกฤษ	ประโยชน์ที่ได้รับจากการมีงานที่มีต่องานอาชีพ ของนิสิต	3600	7-8.ค.-48	ห้องประชุม 222	30 คน	/		/	/			
ภาควิชาภาษาตะวันตก/ภาษาอังกฤษ	โครงการ "จากพี่สู่อ้อง"	7,000	8-ค.ค.-48	ห้องประชุม 222	50 คน	/		/	/			
ภาควิชาภาษาตะวันตก/ภาษาอังกฤษ	การเขียนข้อสอบภาษาอังกฤษแบบมีตัวเลือก	30,500	8.ค.-48	โรงแรมจัสมิณี	40 คน	/			/			
ภาควิชาภาษาตะวันตก/ภาษาอังกฤษ	โครงการผู้เชี่ยวชาญจาก ISU	6,000	ม.ค.-49	ห้องประชุม 222	30	/						
ภาควิชาภาษาตะวันตก/ภาษาอังกฤษ	โครงการเสริมสร้างทักษะทางภาษาและ วัฒนธรรมสำหรับนิสิตวิชาเอกภาษาฝรั่งเศส	45,000	มี.ค.-49	จ.ประจวบฯ	40-60 คน	/		/	/			
ภาควิชาภาษาตะวันตก/ภาษาอังกฤษ	โครงการสัมมนาพัฒนาการเขียนภาษาสะท้อนทักษะ ด้านการอ่าน/คำภาษาอังกฤษศึกษาทั่วไป	16,200	23, 25 พ.ย. 48	ห้องประชุม 222	30 คน	/			/			
ภาควิชาภาษาตะวันตก/ภาษาอังกฤษ	อบรมการใช้คอมพิวเตอร์ในการสอนภาษาให้ เดินศึกษา	11,600	30-พ.ย.-48	ห้องคอมพิวเตอร์ 225	30 คน	/			/			
ภาควิชาภาษาตะวันตก/ภาษาอังกฤษ	มีกทักษะการเขียนร้อยแก้ว ไร่องรภาษาอังกฤษ 1	8,000	3-5.ค.-48	จ.กาญจนบุรี	48 คน	/		/	/			
ภาควิชาภาษาตะวันตก/ภาษาอังกฤษ	โครงการสัมมนาการรณรงค์เขียนวิกิ	6,100	3-4.ค.-49	ห้องประชุม 222	40 คน	/		/	/			
ภาควิชาภาษาตะวันตก/ภาษาอังกฤษ	โครงการพัฒนาข้อมูลในระบบเทคโนโลยี และสารสนเทศด้านภาษาเชิงกลยุทธ์ เพื่อการสื่อสารนานาชาติ	12300	8.ค.48-8.ค. 49	ห้องคอมพิวเตอร์ 225		/						



คำสั่งคณะมนุษยศาสตร์

ที่ 14/2549

เรื่อง แต่งตั้งคณะกรรมการประกันคุณภาพการศึกษา ของภาควิชาภาษาตะวันตก

เพื่อให้การประกันคุณภาพการศึกษา ของภาควิชาภาษาตะวันตก ดำเนินไปอย่างมีประสิทธิภาพ จึงอาศัยอำนาจตามความในมาตรา 29 แห่งพระราชบัญญัติมหาวิทยาลัยศรีนครินทรวิโรฒ พ.ศ. 2541 แต่งตั้งคณะกรรมการประกันคุณภาพการศึกษา ดังนี้

1. หัวหน้าภาควิชาภาษาตะวันตก		ที่ปรึกษา
2. อาจารย์สุภาภรณ์	ยิ้มวิสัย	ประธาน
3. ผู้ช่วยศาสตราจารย์เทัญณี	คิสกะประกาย	กรรมการ
4. ผู้ช่วยศาสตราจารย์ดวงใจ	อัมระपाल	กรรมการ
5. อาจารย์ศิริมันท์	ศวีเนาวรัตน์	กรรมการ
6. อาจารย์สายรุณ	จำปาวิสัย	กรรมการ
7. อาจารย์อรพรรณ	จิระวงศ์	กรรมการ
8. อาจารย์อุมาพร	คาดการณ์ไกล	กรรมการ
9. อาจารย์สมบุญ	ปิยะสินธ์ชาติ	กรรมการ
10. อาจารย์นันทนา	ทองอินคำ	กรรมการและเลขานุการ

ตั้ง ณ วันที่ 9 มกราคม พ.ศ. 2549

(ผู้ช่วยศาสตราจารย์เจลิยาศรี พิบูลชง)

คณบดีคณะมนุษยศาสตร์