



SWUCC ANNUAL REPORT 2016

รายงานประจำปี 2559

สำนักคอมพิวเตอร์ มหาวิทยาลัยศรีนครินทรวิโรฒ



สารจากผู้อำนวยการ



ปีงบประมาณ พ.ศ. 2559 เป็นปีที่สามของการเข้าดำรงตำแหน่งผู้อำนวยการสำนักคอมพิวเตอร์ สำนักคอมพิวเตอร์เป็นหน่วยงานสนับสนุนวิชาการที่ขับเคลื่อนยุทธศาสตร์ด้านไอซีทีของมหาวิทยาลัย ซึ่งเป็นหน่วยงานที่ดำเนินการ ด้านการพัฒนาโครงสร้างพื้นฐานระบบคอมพิวเตอร์และเครือข่าย ด้านระบบสารสนเทศของมหาวิทยาลัย ด้านการบริการห้องปฏิบัติการคอมพิวเตอร์และบริการต่างๆ ให้แก่นิสิต คณาจารย์ บุคลากร และบุคคลทั่วไป

จากการดำเนินงานทุกๆ ด้าน สำนักคอมพิวเตอร์ได้รับความร่วมแรงร่วมใจจากบุคลากรเป็นอย่างดีในรอบปีที่ผ่านมาและจะมุ่งมั่นพัฒนาศักยภาพด้านต่างๆ ของระบบไอซีทีของมหาวิทยาลัยต่อไป สำหรับในปีนี้ สำนักคอมพิวเตอร์ได้รับผลการประเมิน การประกันคุณภาพการศึกษา ถึง 4.53 คะแนน (จากคะแนนเต็ม 5) ซึ่งนับเป็นอันดับต้นของหน่วยงานสนับสนุนการศึกษาที่มีผลการประเมินอยู่ในเกณฑ์ดีมาก แสดงให้เห็นถึงศักยภาพการทำงานของบุคลากรและเป็นกำลังใจให้บุคลากรก้าวต่อไปในการพัฒนาการทำงานให้มีคุณภาพเพิ่มมากขึ้น

สุดท้ายนี้ขอขอบคุณคณะผู้บริหารมหาวิทยาลัย คณะผู้บริหารและบุคลากรสำนักคอมพิวเตอร์ทุกท่านที่ได้ช่วยกันส่งเสริม ผลักดัน และร่วมกันปฏิบัติการกิจเพื่อการพัฒนาเทคโนโลยีสารสนเทศและการสื่อสารของมหาวิทยาลัยให้เข้มแข็งสืบต่อไป

(ผู้ช่วยศาสตราจารย์ ดร.สมภพ รอดอัมพร)

ผู้อำนวยการสำนักคอมพิวเตอร์

ตุลาคม 2559

สารบัญ

สารจากผู้อำนวยการ.....	i
ข้อมูลสำนักคอมพิวเตอร์.....	1
วิสัยทัศน์ พันธกิจ และยุทธศาสตร์.....	2
โครงสร้างสำนักคอมพิวเตอร์.....	3
คณะกรรมการประจำสำนักคอมพิวเตอร์.....	4
ผู้บริหารสำนักคอมพิวเตอร์.....	5
บุคลากรสำนักคอมพิวเตอร์.....	7
สภาพทางกายภาพของหน่วยงาน.....	12
โครงสร้างพื้นฐานระบบคอมพิวเตอร์และเครือข่าย.....	14
งบประมาณ.....	17
ผลการดำเนินงาน.....	19
การพัฒนาโครงสร้างพื้นฐานระบบคอมพิวเตอร์และเครือข่าย.....	19
พัฒนาระบบสารสนเทศ.....	22
บริการวิชาการ.....	31
งานวิจัย.....	33
สถิติการให้บริการ.....	34
การพัฒนาบุคลากร.....	39
การเข้าเยี่ยมชมและศึกษาดูงานสำนักคอมพิวเตอร์.....	40
การทำนุบำรุงศิลปะและวัฒนธรรม.....	41
กิจกรรมสำคัญในรอบปี.....	43
การประกันคุณภาพการศึกษา.....	47
การประเมินคุณภาพการศึกษาภายใน.....	47
การบริหารความเสี่ยง.....	49
แนวทางการพัฒนาสำนักคอมพิวเตอร์ ปี 2560.....	50
คณะจัดทำ.....	53

ตาราง

ตารางที่ 1	ข้อมูลห้องให้บริการ/ห้องปฏิบัติการคอมพิวเตอร์.....	12
ตารางที่ 2	ข้อมูลเฉพาะของเครือข่ายบัวศรี.....	15
ตารางที่ 3	งบประมาณที่ได้รับจัดสรรในปีงบประมาณ พ.ศ. 2559.....	17
ตารางที่ 4	ค่าใช้จ่ายการดำเนินงานปีงบประมาณ พ.ศ. 2559.....	18
ตารางที่ 5	สรุปการดำเนินงานโครงการวิจัย ปีงบประมาณ พ.ศ. 2559	33
ตารางที่ 6	สถิติการใช้บริการเครื่องคอมพิวเตอร์ เพื่อบริการ ปีงบประมาณ พ.ศ.2559.....	34
ตารางที่ 7	สถิติการใช้บริการห้องบรรยาย ปีงบประมาณ พ.ศ. 2559	35
ตารางที่ 8	สถิติการใช้บริการห้องประชุม ปีงบประมาณ พ.ศ. 2559.....	36
ตารางที่ 9	สถิติการใช้บริการห้องปฏิบัติการคอมพิวเตอร์ เพื่อการเรียนการสอน ปีงบประมาณ พ.ศ. 2559.....	37
ตารางที่ 10	สถิติการใช้บริการ Help desk ปีงบประมาณ พ.ศ. 2559	38
ตารางที่ 11	สรุปผลดำเนินการพัฒนาบุคลากร สำนักคอมพิวเตอร์ ปีงบประมาณ พ.ศ. 2559	39
ตารางที่ 12	ผลการประเมินคุณภาพการศึกษาภายใน สำนักคอมพิวเตอร์ ประจำปีการศึกษา 2558.....	48
ตารางที่ 13	การประเมินความเสี่ยงปีงบประมาณ พ.ศ. 2559	49

แผนภาพ

แผนภาพ 1 โครงสร้างการบริหารงานของสำนักคอมพิวเตอร์.....	3
แผนภาพ 2 การเชื่อมต่อเครือข่ายบัวศรี มหาวิทยาลัยศรีนครินทรวิโรฒ ประสานมิตร.....	16
แผนภาพ 3 การเชื่อมต่อเครือข่ายบัวศรีมหาวิทยาลัยศรีนครินทรวิโรฒ องครักษ์.....	16

ข้อมูลสำนักคอมพิวเตอร์



สำนักคอมพิวเตอร์ มหาวิทยาลัยศรีนครินทรวิโรฒ เริ่มดำเนินการเมื่อปี พ.ศ. 2526 ในรูป **โครงการจัดตั้งสำนักบริการคอมพิวเตอร์** ต่อมาได้รับการยกฐานะขึ้นเป็นส่วนราชการ ที่มีฐานะเทียบเท่าคณะ ตามประกาศทบวงมหาวิทยาลัย เรื่องการแบ่งส่วนราชการในมหาวิทยาลัยศรีนครินทรวิโรฒ (ฉบับที่ 4) พ.ศ. 2536 ลงวันที่ 29 ธันวาคม 2536 สำนักคอมพิวเตอร์มีบทบาทและหน้าที่ในด้านประสานงาน การวางแผน และกำหนดนโยบายด้านคอมพิวเตอร์และพัฒนาระบบคอมพิวเตอร์เพื่อการบริหาร ของมหาวิทยาลัย รวมทั้งการสนับสนุนให้บริการระบบเครือข่าย ห้องปฏิบัติการสำหรับการเรียนการสอน และบริการอุปกรณ์ต่างๆ หลังจากนั้นในวันที่ 7 กันยายน 2541 ได้มีการเปิดสำนักงานคอมพิวเตอร์ ศูนย์องครักษ์ เพื่อขยายการบริการของสำนักคอมพิวเตอร์ให้แก่ คณาจารย์ บุคลากร และนิสิตที่มหาวิทยาลัย ศรีนครินทรวิโรฒ องครักษ์

สำนักคอมพิวเตอร์มีพัฒนาการอย่างต่อเนื่องเพื่อเป็นหน่วยงานสนับสนุนวิชาการ เพื่อผลักดัน และดำเนินงานตามนโยบายด้านระบบเทคโนโลยีสารสนเทศและการสื่อสารของมหาวิทยาลัย เพื่อให้ นิสิต คณาจารย์ บุคลากร และหน่วยงานต่าง ๆ ของมหาวิทยาลัยสามารถก้าวทันเทคโนโลยีสารสนเทศ และการสื่อสาร หรือ ระบบไอซีทีที่มีการเปลี่ยนแปลงอย่างรวดเร็ว

วิสัยทัศน์ พันธกิจ และยุทธศาสตร์

ปณิธาน

มุ่งพัฒนาเทคโนโลยีสารสนเทศ เพื่อสร้างสรรค์สังคมแห่งการเรียนรู้ด้วยปัญญาและคุณธรรม

วิสัยทัศน์

พัฒนาเทคโนโลยีสารสนเทศ สำหรับการสื่อสารและการสร้างองค์ความรู้เพื่อพัฒนาภารกิจของมหาวิทยาลัยอย่างมีประสิทธิภาพ

พันธกิจ

สำนักคอมพิวเตอร์ เป็นหน่วยงานดำเนินการและประสานงานการพัฒนาเทคโนโลยีสารสนเทศเพื่อพัฒนามหาวิทยาลัย

ภารกิจ

1. วางแผนแม่บทเทคโนโลยีสารสนเทศด้านระบบคอมพิวเตอร์และเครือข่าย
2. บริการการใช้งานระบบคอมพิวเตอร์และเครือข่าย
3. บริการพัฒนาระบบสารสนเทศเพื่อการบริหารของมหาวิทยาลัย
4. บริการการใช้ห้องปฏิบัติการคอมพิวเตอร์
5. บริการวิชาการ
6. สนับสนุนงานวิจัยและงานอื่นๆ

ยุทธศาสตร์

จากพันธกิจและภารกิจด้านเทคโนโลยีสารสนเทศและการสื่อสารของมหาวิทยาลัย สำนักคอมพิวเตอร์จึงได้กำหนดยุทธศาสตร์เพื่อพัฒนางานสำหรับปี พ.ศ. 2555-2559 ไว้ 5 ประการ ดังนี้

ยุทธศาสตร์ 1

พัฒนาโครงสร้างพื้นฐานระบบเทคโนโลยีสารสนเทศเพื่อพัฒนาภารกิจของมหาวิทยาลัยส่งเสริมและพัฒนาโครงสร้างพื้นฐานระบบเทคโนโลยีสารสนเทศของมหาวิทยาลัย ให้มีศักยภาพสามารถรองรับภารกิจของมหาวิทยาลัยทั้งด้านการบริหาร การเรียนการสอนการวิจัย ทำนุบำรุงศิลปวัฒนธรรม และบริการวิชาการแก่สังคม

ยุทธศาสตร์ 2

พัฒนาระบบสารสนเทศของมหาวิทยาลัยเพื่อรองรับภารกิจของมหาวิทยาลัยอย่างครบวงจรส่งเสริมและพัฒนาาระบบสารสนเทศให้การดำเนินภารกิจของมหาวิทยาลัยเป็นไปอย่างมีประสิทธิภาพและประสิทธิผล

ยุทธศาสตร์ 3

พัฒนาเทคโนโลยีสารสนเทศเพื่อเพิ่มศักยภาพในการค้นคว้าวิจัยและการเรียนการสอนส่งเสริมและพัฒนาศูนย์กลางแห่งการเรียนรู้โดยใช้เทคโนโลยีสารสนเทศอย่างมีประสิทธิภาพและมีประสิทธิภาพ

ยุทธศาสตร์ 4

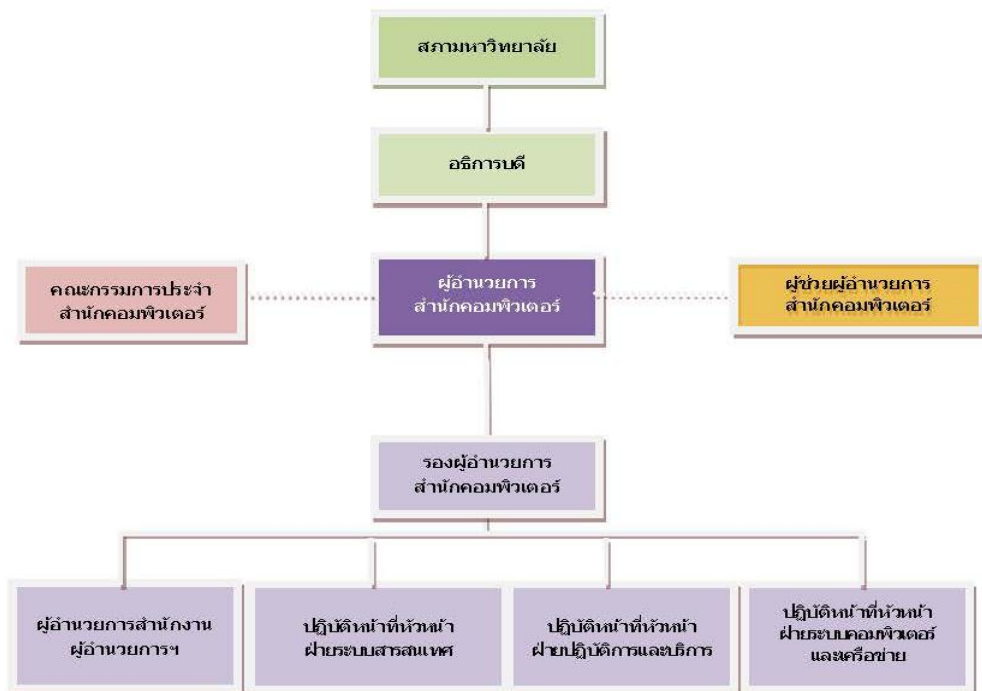
ส่งเสริมการบริการวิชาการด้วยระบบเทคโนโลยีคอมพิวเตอร์และเครือข่ายส่งเสริมและพัฒนาการให้บริการวิชาการด้านเทคโนโลยีสารสนเทศแก่สังคม

ยุทธศาสตร์ 5

พัฒนาระบบการบริหารสำนักคอมพิวเตอร์ให้มีประสิทธิภาพพัฒนาระบบการบริหารและการจัดโครงสร้างองค์กรให้มีประสิทธิภาพ สอดรับภารกิจและมุ่งเน้นการใช้ทรัพยากรที่มีอยู่ให้เกิดประโยชน์สูงสุด

โครงสร้างสำนักคอมพิวเตอร์

ในด้านการบริหารงานของสำนักคอมพิวเตอร์ มีผู้อำนวยการสำนักคอมพิวเตอร์เป็นผู้บังคับบัญชาและรับผิดชอบในการกำกับดูแลการดำเนินงานของสำนักคอมพิวเตอร์ให้เป็นไปตามวัตถุประสงค์ โดยมีคณะกรรมการประจำสำนักคอมพิวเตอร์ทำหน้าที่กำกับดูแล นโยบายและการบริหารงานของสำนักคอมพิวเตอร์ มีรองผู้อำนวยการสำนักคอมพิวเตอร์ ผู้ช่วยผู้อำนวยการสำนักคอมพิวเตอร์รับผิดชอบกำกับดูแลการดำเนินงานตามภารกิจในฝ่ายต่างๆ และเพื่อให้การปฏิบัติงานตามหน้าที่และความรับผิดชอบของแต่ละฝ่ายเป็นไปด้วยความเรียบร้อย สำนักคอมพิวเตอร์จึงกำหนดให้มีผู้อำนวยการสำนักงานผู้อำนวยการสำนักคอมพิวเตอร์ ดูแลรับผิดชอบงานของสำนักงานผู้อำนวยการ และมีบุคลากรปฏิบัติหน้าที่หัวหน้างานประจำฝ่ายเพื่อดูแลรับผิดชอบงานของแต่ละฝ่าย ดังแสดงตามแผนภูมิการบริหารงานภายในดังนี้



แผนภาพ 1 : โครงสร้างการบริหารงานของสำนักคอมพิวเตอร์

คณะกรรมการประจำสำนักคอมพิวเตอร์

- | | |
|--|---------------|
| 1. ผู้อำนวยการสำนักคอมพิวเตอร์
(ผู้ช่วยศาสตราจารย์ ดร.สมภพ รอดอัมพร) | ประธานกรรมการ |
| 2. รองผู้อำนวยการสำนักคอมพิวเตอร์
(ผู้ช่วยศาสตราจารย์วัชรชัย วิริยะสุทธิวงศ์) | กรรมการ |
| 3. รองผู้อำนวยการสำนักคอมพิวเตอร์
(ดร.อรรณพ โปธิสุข) | กรรมการ |
| 4. รองผู้อำนวยการสำนักคอมพิวเตอร์
(นายสมบุญ อุดมพรยิ่ง) | กรรมการ |
| 5. รองศาสตราจารย์ ทันตแพทย์ ดร.ณรงค์ศักดิ์ เหล่าศรีสิน
(คณบดีคณะทันตแพทยศาสตร์) | กรรมการ |
| 6. รองศาสตราจารย์ ดร.รัมภา บุญสินสุข
(คณบดีคณะสหเวชศาสตร์) | กรรมการ |
| 7. อาจารย์สาโรช เมาลานนท์
(ผู้อำนวยการสำนักหอสมุดกลาง) | กรรมการ |
| 8. นายธนรรณพ อินตาสาย | กรรมการ |
| 9. นางสาวสุวิมล คงศักดิ์ตระกูล | กรรมการ |
| 10. นายประกิจ สีลาเชี่ยวชาญกุล | กรรมการ |
| 11. ผู้อำนวยการสำนักงานผู้อำนวยการสำนักคอมพิวเตอร์
(นางพัชรินทร์ สนธิวิเศษ) | เลขานุการ |

ข้อมูล ณ วันที่ 30 กันยายน 2559

ผู้บริหารสำนักคอมพิวเตอร์



△ จากซ้ายไปขวา

มัททวัดมนต์,สันติ,สุวิมล,พรทิพย์,ดร.อรรณพ,ผศ.ดร.สมภพ,พัชรินทร์,วิลาวัลย์,สมบุญ,ผศ.วัชรชัย,นคร

ผู้อำนวยการสำนักคอมพิวเตอร์

ผู้ช่วยศาสตราจารย์ ดร.สมภพ รอดอัมพร

(สังกัดสาขาวิชาวิศวกรรมคอมพิวเตอร์ คณะวิศวกรรมศาสตร์)

รองผู้อำนวยการสำนักคอมพิวเตอร์

1. ผู้ช่วยศาสตราจารย์วัชรชัย วิริยะสุทธิวงศ์
(สังกัดสาขาวิชาวิศวกรรมคอมพิวเตอร์ คณะวิศวกรรมศาสตร์)
2. ดร.อรรณพ โพธิสุข
(สังกัดภาควิชาหลักสูตรและการสอน คณะศึกษาศาสตร์)
3. นายสมบุญ อุดมพรยิ่ง
(สังกัดสำนักคอมพิวเตอร์)

ผู้ช่วยผู้อำนวยการสำนักคอมพิวเตอร์

1. ดร.สุธิดา อรรถยานันทน์
(สังกัดภาควิชาวิศวกรรมเคมี คณะวิศวกรรมศาสตร์)
2. นางสาววิลาวลัย บัวขำ
(สังกัดสำนักคอมพิวเตอร์)
3. นายมหัทธวัฒน์ รักษาเกียรติศักดิ์
(สังกัดสำนักคอมพิวเตอร์)
4. นางสาวสุวิมล คงศักดิ์ตระกูล
(สังกัดสำนักคอมพิวเตอร์)

ข้อมูล ณ วันที่ 30 กันยายน 2559

บุคลากรสำนักคอมพิวเตอร์

สำนักงานผู้อำนวยการ



△ จากซ้ายไปขวา

แถวที่ 1 – วณิชยา,บุศรารักษ์,วรรณิ์,สุธาทิพย์,พัชรินทร์,จุฬารัตน์,दनัย,ศิริศศิเกษม,กรัณท์รัตน

แถวที่ 2 – ชูศรี,นฤดี,จิตติมา,จันทนา

- | | |
|---|---------------------------------------|
| 1. นางพัชรินทร์ สนธิวนิช | ผู้อำนวยการสำนักงานฯ |
| 2. นางศิริศศิเกษม วิจิตร | นักวิชาการศึกษา ชำนาญการ |
| 3. นางกรัณท์รัตน ศรีกาหลง | นักวิชาการพัสดุ ชำนาญการ |
| 4. นางสาวจุฬารัตน์ จำชาติ | นักวิชาการพัสดุ |
| 5. นางสุธาทิพย์ ผนวกสุข | นักวิชาการเงินและบัญชี |
| 6. นางชูศรี เขาวนารมย์ | นักวิชาการเงินและบัญชี |
| 7. นายदनัย มณฑาทิพย์กุล | บุคลากร |
| 8. นางสาววณิชยา ทองสมนึก | เจ้าหน้าที่บริหารงานทั่วไป |
| 9. นางสาวบุศรารักษ์ ศรีอินทร์ | นักวิเคราะห์นโยบายและแผน |
| 10. นางสาวจิตติมา ช่างไม้ | ผู้ปฏิบัติงานบริหาร |
| 11. นางวรรณิ์ สมบุญประเสริฐ | ผู้ปฏิบัติงานบริหาร |
| 12. นางสาวนฤดี สุขล้ำ | ผู้ปฏิบัติงานบริหาร |
| ประจำสำนักคอมพิวเตอร์ มศว องครักษ์ | |
| 13. นางสาวจันทนา หมื่นพันธ์ | เจ้าหน้าที่บริหารงานทั่วไป ปฏิบัติการ |

ฝ่ายระบบคอมพิวเตอร์และเครือข่าย



△ จากซ้ายไปขวา

ประกิจ,ธนกฤต,นคร,ญาดา,ธัญญ์ธรรุทธิ์,มหัทธวัฒน์,ภาคภูมิ,เฉลิมพล

- | | |
|---|-------------------------------------|
| 1. นายนคร บริพนธ์มงคล | ปฏิบัติหน้าที่หัวหน้า |
| 2. นายมหัทธวัฒน์ รักษาเกียรติศักดิ์ | ฝ่ายระบบคอมพิวเตอร์และเครือข่าย |
| 3. นายประกิจ ลีลาเชี่ยวชาญกุล | นักวิชาการคอมพิวเตอร์ ชำนาญการพิเศษ |
| 4. นางสาวญาดา คนสูงดี | นักวิชาการคอมพิวเตอร์ |
| 5. นางสาวธัญญ์ธรรุทธิ์ พงษ์เฉลิม | นักวิชาการคอมพิวเตอร์ |
| 6. นายภาคภูมิ แสนทอง | นักวิชาการคอมพิวเตอร์ |
| ประจำสำนักคอมพิวเตอร์ มศว องครักษ์ | |
| 7. นายเฉลิมพล คำนิกรณ์ | นักวิชาการคอมพิวเตอร์ |
| 8. นายธนกฤต อุบลวัฒน์ | นักวิชาการคอมพิวเตอร์ |

ฝ่ายระบบสารสนเทศ



△ จากซ้ายไปขวา

แถวที่ 1 – พงษ์ทิพย์,อมรรัตน์,สุวิมล,กาญจนา,พรทิพย์,วิลาวัลย์,ฐิตาภา,กัลยา,ชัยวัฒน์

แถวที่ 2 – ปวรุตม์,กฤษดา,ปวีศร,ภัทรชัย

1. นางสาวพรทิพย์ พงษ์สวัสดิ์
2. นางสาววิลาวัลย์ บัวขำ
3. นางสาวสุวิมล คงศักดิ์ตระกูล
4. นางสาวฐิตาภา จิโสะ
5. นายปวรุตม์ พงศ์พฤตมานนท์
6. นายภัทรชัย ไชยมงคล
7. นายชัยวัฒน์ ช่างกลิ้ง
8. นายปวีศร เมธานันท์
9. นางสาวอมรรัตน์ เอื้อมานะสกุล
10. นางสาวกัลยา พันธุมะผล
11. นายกฤษดา ศรีสกุล
12. นางสาวกาญจนา โพนภาค
13. นายพงษ์ทิพย์ นาคประสพสุข

ปฏิบัติหน้าที่หัวหน้าฝ่ายระบบสารสนเทศ
 นักวิชาการคอมพิวเตอร์ ชำนาญการพิเศษ
 นักวิชาการคอมพิวเตอร์
 นักวิชาการคอมพิวเตอร์
 นักวิชาการคอมพิวเตอร์
 นักวิชาการคอมพิวเตอร์
 นักวิชาการคอมพิวเตอร์
 นักวิชาการคอมพิวเตอร์
 นักวิชาการคอมพิวเตอร์
 นักวิชาการคอมพิวเตอร์
 นักวิชาการคอมพิวเตอร์
 นักวิชาการคอมพิวเตอร์
 นักวิชาการคอมพิวเตอร์
 นักวิชาการคอมพิวเตอร์

ฝ่ายปฏิบัติการและบริการ



△ จากซ้ายไปขวา

ถาวร, อำนาจ, วรเศรษฐ์, สันติ, สุกิจ, อุดร, ธนรรณพ, จักรพันธ์

- | | |
|---|----------------------------------|
| 1. นายสันติ สุขยานันท์ | ปฏิบัติหน้าที่หัวหน้า |
| 2. นายถาวร หงษ์ทอง | ฝ่ายปฏิบัติการและบริการ |
| 3. นายจักรพันธ์ อินสุต | ช่างเครื่องคอมพิวเตอร์ |
| 4. นายอุดร วงษ์ไทย | ช่างเครื่องคอมพิวเตอร์ |
| ประจำสำนักคอมพิวเตอร์ มศว องครักษ์ | |
| 5. นายธนรรณพ อินตาสาย | นักวิชาการคอมพิวเตอร์ ปฏิบัติการ |
| 6. นายวรเศรษฐ์ ธนะคุณเศรษฐ์ | นักวิชาการคอมพิวเตอร์ |
| 7. นายอำนาจ นิ่มนวล | ช่างเครื่องคอมพิวเตอร์ |
| 8. นายสุกิจ วินัยธรรม | ช่างเครื่องคอมพิวเตอร์ |

ปฏิบัติงานที่สำนักคอมพิวเตอร์

บุคลากรสังกัดสำนักงานอธิการบดีมาปฏิบัติราชการสำนักคอมพิวเตอร์



△ จากซ้ายไปขวา

สุทิสสา, วันทนา, มณฑล

- | | |
|--|-----------------------|
| 1. นางสาวสุทิสสา ลีอ่อนนันต์ศักดิ์ศิริ | นักวิชาการคอมพิวเตอร์ |
| 2. นางสาววันทนา ผ่องภักดิ์ | นักวิชาการคอมพิวเตอร์ |
| 3. นางสาวมณฑล ลิ้มกิจเจริญภรณ์ | นักวิชาการคอมพิวเตอร์ |

ข้อมูล ณ วันที่ 30 กันยายน 2559

สภาพทางกายภาพของหน่วยงาน

สำนักคอมพิวเตอร์ มีที่ทำการตั้งอยู่ที่ อาคารนวัตกรรม ศาสตราจารย์ ดร.สาโรช บัวศรี มหาวิทยาลัยศรีนครินทรวิโรฒ ประสานมิตร ซึ่งมีพื้นที่ในความรับผิดชอบ จำนวน 4 ชั้น คือ ชั้น 11, 12, 13 และ 14 และอยู่ที่อาคารเรียนรวม ชั้น 3 สำนักคอมพิวเตอร์ ณ มหาวิทยาลัยศรีนครินทรวิโรฒ องครักษ์ โดยแบ่งเป็นห้องบรรยายเพื่อการเรียนการสอน ห้องปฏิบัติการคอมพิวเตอร์เพื่อการเรียนการสอนและการบริการ รวมทั้งห้องประชุม ดังนี้

ตารางที่ 1 ข้อมูลห้องให้บริการ/ห้องปฏิบัติการคอมพิวเตอร์

ประเภทห้อง	สถานที่ตั้ง	พื้นที่ (ตร.ม.)	เครื่องขยายเสียง (ชุด)	เครื่องโพรเจกเตอร์ (เครื่อง)	เครื่องฉายสัญญาณภาพคอมพิวเตอร์ (เครื่อง)	ที่นั่งฟังบรรยาย (ที่)	เครื่องคอมพิวเตอร์ (เครื่อง)	จุดต่อเครือข่าย (จุด)
1. ห้องบรรยายเพื่อการเรียนการสอน								
ห้อง 34-1104 (ห้องบรรยายบัวศรี)	อาคารนวัตกรรม ศาสตราจารย์ ดร.สาโรช บัวศรี ชั้น 11	264	1	-	1	66	1	66
2. ห้องปฏิบัติการคอมพิวเตอร์เพื่อการเรียนการสอน								
ห้อง 34-1101	อาคารนวัตกรรม ศาสตราจารย์ ดร.สาโรช บัวศรี ชั้น 11	132	1	-	1	-	42	42
ห้อง 34-1102	อาคารนวัตกรรม ศาสตราจารย์ ดร.สาโรช บัวศรี ชั้น 11	132	1	-	1	-	32	32
ห้อง 34-1103	อาคารนวัตกรรม ศาสตราจารย์ ดร.สาโรช บัวศรี ชั้น 11	117	1	-	1	-	21	21
ห้อง 302/1	อาคารเรียนรวมชั้น 3 องครักษ์	90	1	-	1	-	35	41
ห้อง 302/2	อาคารเรียนรวมชั้น 3 องครักษ์	90	1	-	-	-	20	50
ห้อง 303	อาคารเรียนรวมชั้น 3 องครักษ์	54	-	-	1	-	21	30
3. ห้องปฏิบัติการคอมพิวเตอร์เพื่อบริการ								
ห้อง 34-1101	อาคารนวัตกรรม ศาสตราจารย์ ดร.สาโรช บัวศรี ชั้น 11	194	1	-	1	-	42	42
ห้อง 34-1102	อาคารนวัตกรรม ศาสตราจารย์ ดร.สาโรช บัวศรี ชั้น 11	132	1	-	1	-	32	32
ห้อง 34-1103	อาคารนวัตกรรม ศาสตราจารย์ ดร.สาโรช บัวศรี ชั้น 11	132	1	-	1	-	21	21
ห้อง 301	อาคารเรียนรวมชั้น 3 องครักษ์	216	-	-	-	-	101	102
4. ห้องประชุม								
ห้องประชุม ดร.สุนทร แก้วฉาย (ห้อง 34-1202)	อาคารนวัตกรรม ศาสตราจารย์ ดร.สาโรช บัวศรี ชั้น 12	264	1	-	1	40	-	25
ห้องประชุมสำนักงานฯ (ห้อง 34-1401)	อาคารนวัตกรรม ศาสตราจารย์ ดร.สาโรช บัวศรี ชั้น 14	27	-	-	1	13	-	13

ประเภทห้อง	สถานที่ตั้ง	พื้นที่ (ตร.ม.)	เครื่องขยายเสียง (ชุด)	เครื่องวีดิโอสไลด์เชอร์ (เครื่อง)	เครื่องฉายสัญญาณภาพคอมพิวเตอร์ (เครื่อง)	ที่นั่งฟังบรรยาย (ที่)	เครื่องคอมพิวเตอร์ (เครื่อง)	จุดต่อเครือข่าย (จุด)
ห้องประชุมทางไกล1 VC 1 (ห้อง 34-1201)	อาคารนวัตกรรม ศาสตราจารย์ ดร.สาโรช บัวศรี ชั้น 12	72	1	-	1	13	-	13
ห้อง 303 (ห้องประชุมทางไกล2 VC 2)	อาคารเรียนรวมชั้น 3 องค์กรฯ	35	-	-	-	10	-	21
รวมทั้งสิ้น		1,951	11	-	12	142	368	551

ข้อมูล ณ วันที่ 30 กันยายน 2559



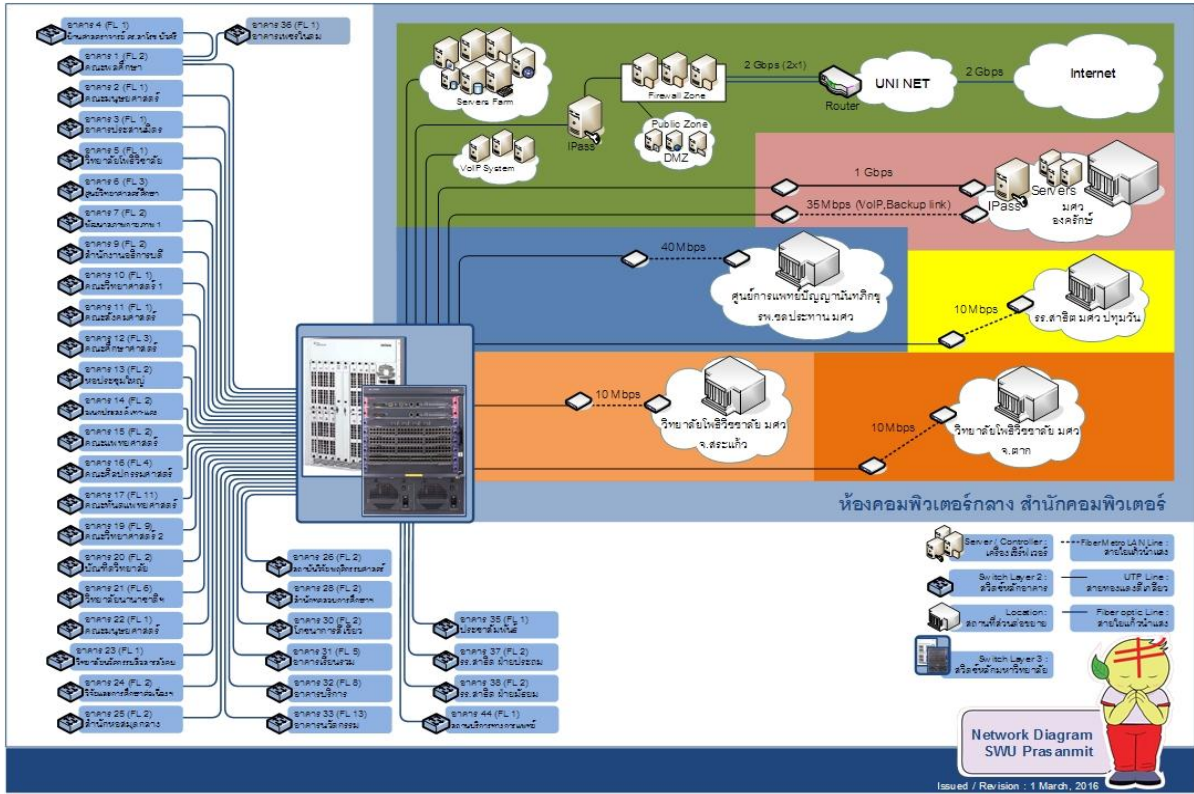
โครงสร้างพื้นฐานระบบคอมพิวเตอร์และเครือข่าย

สำนักคอมพิวเตอร์ได้ดำเนินการในเรื่องการวางแผน พัฒนา ตลอดจนกำกับดูแลเครือข่าย “บัวศรี” ซึ่งเป็นระบบเครือข่ายคอมพิวเตอร์ของมหาวิทยาลัยศรีนครินทรวิโรฒ และได้เริ่มเปิดให้บริการอย่างเป็นทางการโดยสมเด็จพระเทพรัตนราชสุดาฯ สยามบรมราชกุมารี ในงาน “วันสมเด็จพระเทพรัตนราชสุดาฯ สยามบรมราชกุมารี” ครั้งที่ 10 เมื่อวันที่ 27 พฤศจิกายน 2539 จนถึงปัจจุบัน โดยมีวัตถุประสงค์ในการวางเครือข่ายใยแก้วนำแสงให้ครอบคลุมทุกคณะ/หน่วยงานของมหาวิทยาลัย สำหรับการรองรับงานพัฒนาและการใช้งานระบบสารสนเทศ อันได้แก่ ระบบสารสนเทศเพื่อการบริหาร ระบบสารสนเทศห้องสมุด ระบบการเรียนการสอนทางไกล และระบบโทรศัพท์สนับสนุนและส่งเสริมให้เกิดการบริหารและการใช้ทรัพยากรสารสนเทศอย่างมีประสิทธิภาพอันเป็นกลไกสำคัญที่จะนำไปสู่การพัฒนาคุณภาพของการเรียน การสอน และการวิจัย และเพิ่มประสิทธิภาพของการบริหารการจัดการของมหาวิทยาลัย รวมถึงเป็นเส้นทางสำหรับการเชื่อมโยงการใช้ทรัพยากรและการติดต่อสื่อสารแลกเปลี่ยนข้อมูลของคณาจารย์ บุคลากร และนิสิตภายในเครือข่ายของมหาวิทยาลัย และการติดต่อสื่อสารแลกเปลี่ยนข้อมูลผ่านเครือข่ายอินเทอร์เน็ต

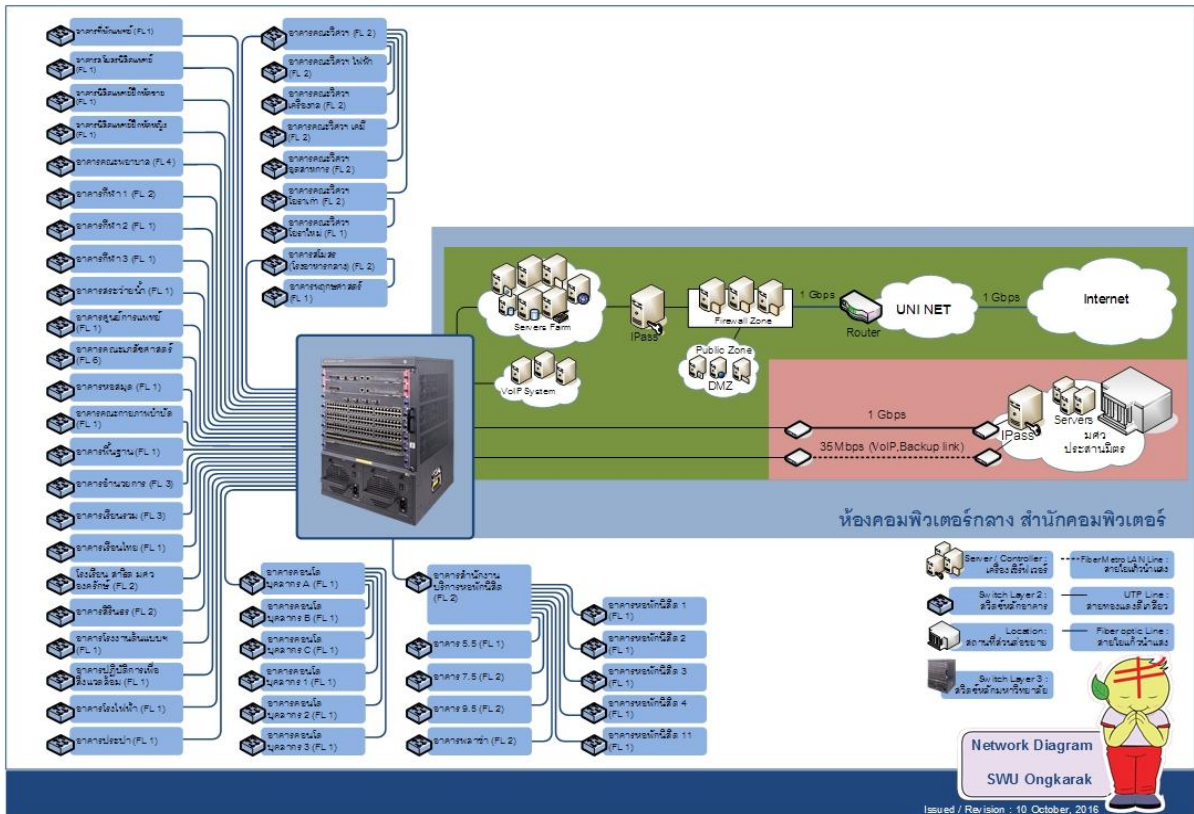


ตารางที่ 2 ข้อมูลเฉพาะของเครือข่ายบัวศรี

สถานภาพด้านระบบคอมพิวเตอร์และเครือข่ายคอมพิวเตอร์ มศว	
ขนาดช่องสัญญาณ (Bandwidth)	
• ระหว่าง สกอ.(UniNet) กับ มศว ประสานมิตร	2 Gbps
• ระหว่าง สกอ. (UniNet) กับ มศว องครักษ์	2 Gbps
• ระหว่าง มศว ประสานมิตรกับ มศว องครักษ์	1 Gbps
• ระหว่าง มศว ประสานมิตรกับองครักษ์ (VoIP และสำรองช่องสัญญาณ กรณีฉุกเฉิน)	35 Mbps
• ระหว่าง มศว ประสานมิตรกับโรงเรียนสาธิต มศว ปทุมวัน	10 Mbps
• ระหว่าง มศว ประสานมิตรกับศูนย์การแพทย์ปัญญานันทภิกขุ ชลประทาน	40 Mbps
• ระหว่าง มศว ประสานมิตรกับวิทยาลัยโพธิวิชชาลัย จังหวัดสระแก้ว	10 Mbps
• ระหว่าง มศว ประสานมิตรกับวิทยาลัยโพธิวิชชาลัย จังหวัดตาก	10 Mbps
• เครือข่ายหลัก (Campus Backbone)	1 Gbps
• จุดให้บริการ (Bandwidth to Desktop)	100 / 1,000 Mbps
โครงข่ายใยแก้วนำแสง (Optical Backbone)	
• ระหว่างอาคาร ภายใน มศว ประสานมิตร	32 อาคาร
• ระหว่างอาคาร ภายใน มศว องครักษ์	42 อาคาร
จำนวนอุปกรณ์สวิตช์ (Switch)	154 เครื่อง
จำนวนเครื่องแม่ข่าย (Server)	49 เครื่อง
จำนวนเครื่องแม่ข่ายเสมือน (Virtual Server)	80 เครื่อง
ความจุของระบบจัดเก็บข้อมูล	
• จำนวนอุปกรณ์จัดเก็บข้อมูล (Storage)	14 เครื่อง
• ขนาดพื้นที่จัดเก็บข้อมูลทั้งหมด	136 TB
จำนวนจุดให้บริการเครือข่ายไวเลสแลน (WiSE)	711 จุด
โทรศัพท์ผ่านเครือข่ายบัวศรี (VoIP)	
• หน่วยงานให้บริการ	49 หน่วยงาน
• จำนวนหัวเครื่องโทรศัพท์	1,000 เครื่อง
จำนวนจุดเชื่อมต่อเครือข่าย (UTP)	3,700 จุด
จำนวนเครื่องคอมพิวเตอร์	4,000 เครื่อง
จำนวนเครื่องสำรองกระแสไฟฟ้า (UPS)	3 เครื่อง
จำนวนเครื่องกำเนิดไฟฟ้าฉุกเฉิน (Generator)	2 เครื่อง



แผนภาพ 2 : การเชื่อมต่อเครือข่ายบัวศรี มหาวิทยาลัยศรีนครินทรวิโรฒ ประสานมิตร



แผนภาพ 3 : การเชื่อมต่อเครือข่ายบัวศรี มหาวิทยาลัยศรีนครินทรวิโรฒ องครักษ์

งบประมาณ

ในปีงบประมาณ พ.ศ. 2559 สำนักคอมพิวเตอร์ได้รับการจัดสรรงบประมาณจำนวน 49,192,800 บาท จากงบประมาณแผ่นดิน และงบประมาณเงินรายได้ ในปีนี้มหาวิทยาลัยได้จัดสรรงบประมาณจากงบประมาณหน่วยงานและมหาวิทยาลัย จำนวน 23,708,200 บาท สำหรับการดำเนินการรายการ โครงการพัฒนาระบบบริหารจัดการประสิทธิภาพการศึกษา มหาวิทยาลัยศรีนครินทรวิโรฒ แขวงคลองเตยเหนือ เขตวัฒนา กรุงเทพมหานคร 1 ระบบ จำนวนเงิน 16,000,000 บาท และค่าใช้จ่ายด้าน ICT ของมหาวิทยาลัย จำนวน 7,708,200 บาท

ค่าใช้จ่ายในการดำเนินงานของสำนักคอมพิวเตอร์ ในปีงบประมาณ พ.ศ. 2559 ส่วนใหญ่เป็นค่าใช้จ่ายด้านเทคโนโลยีสารสนเทศเพื่อสนับสนุนภารกิจของมหาวิทยาลัย จำนวน 23,708,200 บาท คิดเป็นร้อยละ 48.20 เป็นค่าใช้จ่ายดำเนินงานเพื่อปฏิบัติงานตามพันธกิจของหน่วยงาน จำนวน 15,910,100 บาท คิดเป็นร้อยละ 32.34 และเป็นค่าใช้จ่ายบุคลากร จำนวน 9,854,500 บาท คิดเป็นร้อยละ 19.46

ตาราง 3 งบประมาณที่ได้รับจัดสรรในปีงบประมาณ พ.ศ. 2559

งบประมาณ	งบประมาณแผ่นดิน	งบประมาณเงินรายได้	งบพัฒนาหน่วยงานและมหาวิทยาลัย	รวมทั้งสิ้น
งบบุคลากร		4,437,200		4,437,200
งบดำเนินงาน	851,400	4,793,300	7,708,200	13,352,900
งบลงทุน		-	16,000,000	16,000,000
งบเงินอุดหนุน	230,000	13,136,500		13,366,500
งบรายจ่ายอื่น		1,536,200		1,536,200
งบกลาง		500,000		500,000
รวมทั้งสิ้น	1,081,400	24,403,200	23,708,200	49,192,800

ตาราง 4 ค่าใช้จ่ายการดำเนินงานในปีงบประมาณ พ.ศ. 2559

ค่าใช้จ่าย	งบประมาณ แผ่นดิน	งบประมาณเงิน รายได้	งบพัฒนาหน่วยงาน และมหาวิทยาลัย	รวมทั้งสิ้น
ค่าใช้จ่ายดำเนินงาน เพื่อปฏิบัติงานตาม พันธกิจของหน่วยงาน	1,081,400	14,828,700		15,910,100 32.34 %
ค่าใช้จ่ายด้าน เทคโนโลยีสารสนเทศ เพื่อสนับสนุนภารกิจ ของมหาวิทยาลัย			23,708,200	23,708,200 48.20 %
ค่าใช้จ่ายบุคลากร		9,574,500		9,574,500 19.46 %
รวมทั้งสิ้น	1,081,400	24,403,200	23,708,200	49,192,800



ผลการดำเนินงาน



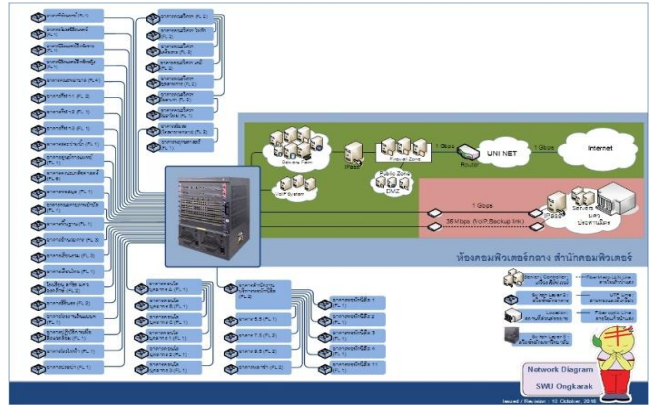
การพัฒนาโครงสร้างพื้นฐานระบบคอมพิวเตอร์และเครือข่าย

ในปีงบประมาณ พ.ศ.2559 สำนักคอมพิวเตอร์ได้มีการพัฒนาโครงสร้างพื้นฐานระบบคอมพิวเตอร์และเครือข่าย ได้แก่ การปรับปรุงเครือข่ายสายไฟเบอร์ออฟติกภายใน มศว องครักษ์ การเพิ่มจุดกระจายสัญญาณไวเลสแลนจำนวน 144 จุด ติดตั้งเครื่องกำเนิดไฟฟ้า (Generator) มหาวิทยาลัยศรีนครินทรวิโรฒ ประสานมิตร การติดตั้งใบรับรองอิเล็กทรอนิกส์ (Digital Certificate) การเพิ่มช่องสัญญาณอินเทอร์เน็ตวิทยาลัยโพธิวิชชาลัย มหาวิทยาลัยศรีนครินทรวิโรฒ จังหวัดตาก และการพัฒนาการให้บริการเครือข่ายอินเทอร์เน็ตสู่ IPv6 โดยสรุปดังนี้



การปรับปรุงเครือข่ายสายไฟเบอร์ออปติกภายใน มศว องครักษ์

สำนักคอมพิวเตอร์ได้เพิ่มเส้นทางและปรับเปลี่ยนสายไฟเบอร์ออปติก (Fiber optic) เป็นชนิด Single mode ทั้งทั้งมหาวิทยาลัยศรีนครินทรวิโรฒ องครักษ์ โดยสายสัญญาณเชื่อมต่อตรงถึงสำนักคอมพิวเตอร์ ณ อาคารเรียนรวม ชั้น 3 เพื่อแก้ไขปัญหาขอขาดการรับส่งข้อมูลระหว่างอาคาร ทำให้การรับส่งข้อมูลรวดเร็วและมีประสิทธิภาพยิ่งขึ้น (<http://bnt.swu.ac.th>)



การเพิ่มจุดกระจายสัญญาณไวเลสแลนจำนวน 144 จุด มศว องครักษ์



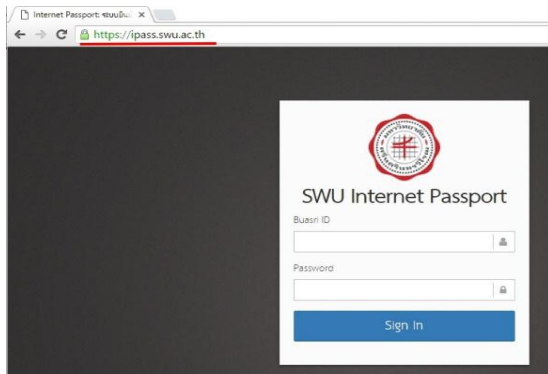
ขยายพื้นที่บริการไวเลสแลน มศว องครักษ์ (WiSE) โดยเพิ่มจุดให้บริการจำนวน 144 จุด ประกอบด้วยจำนวน 80 จุดสำหรับพื้นที่ส่วนกลาง ห้องบรรยายเพื่อการเรียนการสอน และห้องประชุมมหาวิทยาลัย และเพิ่มจำนวน 64 จุด ณ หอพักนิสิต ซึ่งเป็นเทคโนโลยีใหม่ที่มีประสิทธิภาพมากขึ้น เช่น รองรับคลื่นความถี่วิทยุ 5 GHz ความเร็วสูงสุด 867 Mbps และรองรับคลื่นความถี่วิทยุ 2.4 GHz ความเร็วสูงสุด 300 Mbps ตามมาตรฐาน 802.11b,a/g,n และ ac (<http://wise.swu.ac.th>)

ติดตั้งเครื่องกำเนิดไฟฟ้า (Generator) มศว ประสานมิตร

สำนักคอมพิวเตอร์ได้ติดตั้งเครื่องกำเนิดไฟฟ้าจำนวน 1 เครื่อง ณ บริเวณชั้น 1 อาคารเรียนรวม (LEARNING TOWER) มศว ประสานมิตร เพื่อจ่ายกระแสไฟฟ้าไปยังห้องคอมพิวเตอร์กลางของมหาวิทยาลัย ณ อาคาร 16 ทำให้การให้บริการเครือข่ายและสารสนเทศของมหาวิทยาลัยได้อย่างต่อเนื่องและช่วยลดปัญหาอุปกรณ์ไอทีเสียหาย กรณีเกิดไฟฟ้าดับภายในอาคาร โดยสามารถจ่ายไฟฟ้ากระแสสลับได้ 150 KVA และทำงานต่อเนื่องได้ 12 ชั่วโมง รวมทั้งได้จ่ายกระแสไฟฟ้าไปยังห้องคอมพิวเตอร์กลาง สำนักหอสมุดกลาง เพื่อประโยชน์สูงสุดในการใช้ทรัพยากรร่วมกัน



การติดตั้งใบรับรองอิเล็กทรอนิกส์ (Digital Certificate)

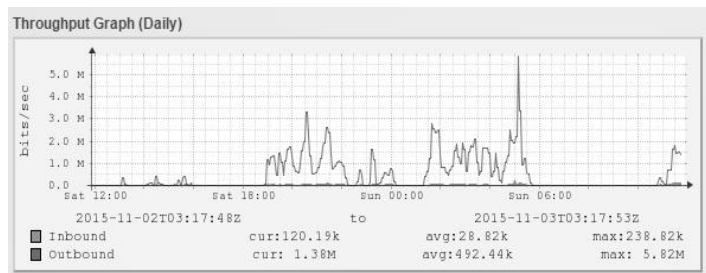


Mail3, Course, Wireless controller เป็นต้น

เพื่อเพิ่มความปลอดภัยและความน่าเชื่อถือของเครื่องเซิร์ฟเวอร์ในมหาวิทยาลัยให้ติดต่อกับเครื่องคอมพิวเตอร์ต่างๆ ด้วยใบรับรองอิเล็กทรอนิกส์ โดยผู้ใช้สามารถตรวจสอบเครื่องเซิร์ฟเวอร์ที่ติดตั้งใบรับรองอิเล็กทรอนิกส์ได้จากโปรโตคอลที่แสดงบนเว็บเบราว์เซอร์คือ https ปัจจุบันมีเครื่องเซิร์ฟเวอร์และอุปกรณ์เครือข่ายที่ติดตั้งใบรับรองอิเล็กทรอนิกส์ เช่น I-Pass, Mail, Mail2,

การเพิ่มช่องสัญญาณอินเทอร์เน็ต วิทยาลัยโพธิวิชชาลัย มศว จังหวัดตาก

เพิ่มช่องทางการเข้าถึงข้อมูลดิจิทัลผ่านเครือข่ายอินเทอร์เน็ต วิทยาลัยโพธิวิชชาลัย มหาวิทยาลัยศรีนครินทรวิโรฒ จังหวัดตาก โดยได้เชื่อมต่อสัญญาณอินเทอร์เน็ต



ด้วยความเร็ว 10 Mbps และจากการติดตามผลการใช้งานช่องสัญญาณขนาด 10 Mbps ยังสามารถรองรับจำนวนนิสิต บุคลากรและคณาจารย์ ได้อย่างเพียงพอ

การพัฒนาการให้บริการเครือข่ายอินเทอร์เน็ตเพื่อรองรับ IPv6



พัฒนาเครือข่ายอินเทอร์เน็ตของมหาวิทยาลัยให้รองรับ IPv6 ตามที่หน่วยงานสกอ. กำหนดขึ้น โดยเครื่องคอมพิวเตอร์และอุปกรณ์เครือข่ายคอมพิวเตอร์สามารถใช้งาน IPv6 ได้อย่างสมบูรณ์ เช่น ระบบ DNS, Mail, Web, Switch, WLAN และ Server อื่นๆ เป็นต้น

โดยระบบ IPv6 ช่วยให้การสื่อสารข้อมูลมีความรวดเร็วมีความปลอดภัย มีเพียงพอต่อผู้ใช้งาน และจะมาแทนที่ระบบ IPv4 แบบเดิมต่อไป ในปีนี้มหาวิทยาลัยได้รับรางวัลในฐานะเป็นสถาบันการศึกษาที่มีความพร้อมในการให้บริการเครือข่ายอินเทอร์เน็ตพื้นฐานที่รองรับ IPv6 จากสำนักคณะกรรมการการอุดมศึกษา เมื่อวันที่ 22 กรกฎาคม 2558 และจากกระทรวงเทคโนโลยีสารสนเทศและการสื่อสาร เมื่อวันที่ 15 กันยายน 2559

การพัฒนาระบบสารสนเทศ



ปีงบประมาณ พ.ศ.2559 สำนักคอมพิวเตอร์ได้ดำเนินการปรับปรุงและพัฒนาระบบสารสนเทศเพื่อสนับสนุนการบริหารงานของมหาวิทยาลัยเพิ่มเติม เพื่อเพิ่มประสิทธิภาพและให้สอดคล้องกับนโยบายของมหาวิทยาลัยและความต้องการของผู้ใช้งานได้แก่ นิสิต คณาจารย์ ผู้บริหาร และบุคลากรของมหาวิทยาลัย อาทิเช่น ระบบสนับสนุนกรอบมาตรฐานคุณวุฒิระดับอุดมศึกษาแห่งชาติ ระบบจองห้องออนไลน์ ระบบงานรับนิสิตใหม่ และการจัดหาระบบบริการการศึกษาใหม่ เป็นต้น โดยสรุปดังนี้

ระบบบริหารจัดการประสิทธิภาพการศึกษา

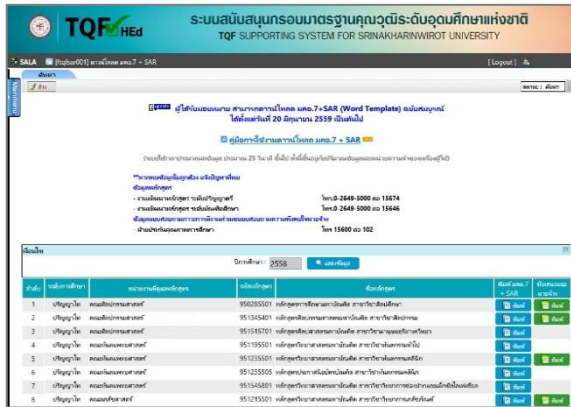
มหาวิทยาลัยศรีนครินทรวิโรฒได้ติดตั้งระบบบริการการศึกษาภายใต้ชื่อ ระบบ SUPREME 2004 ซึ่งเป็นระบบที่ครอบคลุมการดำเนินงานบริการการศึกษาทั้งหมด โดยระบบดังกล่าวมีทั้ง การทำงานในลักษณะของ Client-Server และระบบ Web Application และเปิดให้บริการมาตั้งแต่ปี พ.ศ.2547 จนถึงปัจจุบัน ในปีนี้ สำนักคอมพิวเตอร์จึงได้เตรียมจัดหาระบบใหม่เพื่อทดแทนระบบปัจจุบัน เนื่องจากเทคโนโลยีมีการเปลี่ยนแปลงไม่รองรับกับความต้องการใช้ระบบสารสนเทศเพื่อ งานบริการการศึกษาได้มีการปรับเปลี่ยนไป ภายใต้โครงการ “ระบบบริหารจัดการประสิทธิภาพการศึกษา มหาวิทยาลัยศรีนครินทรวิโรฒ แขวงคลองเตยเหนือ เขตวัฒนา กรุงเทพมหานคร” โดยมีเป้าประสงค์ในการพัฒนาระบบสารสนเทศเพื่อช่วยให้การทำงานมีความถูกต้อง รวดเร็ว ทันสมัย และรองรับนโยบายการบริหารการศึกษาตามยุทธศาสตร์ของมหาวิทยาลัย อีกทั้งต้องสามารถนำข้อมูลที่ได้มาใช้ในการบริหารจัดการมหาวิทยาลัยเพื่อให้เกิดประสิทธิภาพสูงสุด

URL <http://supreme.swu.ac.th>

กลุ่มผู้ใช้ คณาจารย์ นิสิต บุคลากร และบุคคลทั่วไป

เปิดให้บริการ คาดว่าจะเริ่มใช้งานในปีการศึกษา 2561

ระบบสนับสนุนกรอบมาตรฐานคุณวุฒิระดับอุดมศึกษาแห่งชาติ (SWU-TQF)



ในปีนี้ได้พัฒนาระบบสนับสนุนกรอบมาตรฐานคุณวุฒิระดับอุดมศึกษาแห่งชาติ (SWU-TQF) เพิ่มเติมเพื่อรองรับงานประกันคุณภาพการศึกษา โดยจัดทำรายงานการประเมินตนเอง (Self-Assessment Report: SAR) และรายงานผลการดำเนินงานของหลักสูตร (มคอ.7) ในรูปแบบ Microsoft Word Template ที่มีการเชื่อมโยงข้อมูลกับระบบสารสนเทศเพื่อการจัดการ

การศึกษาของมหาวิทยาลัย โดยแต่ละหลักสูตรสามารถดาวน์โหลดแบบรายงานตามสิทธิการใช้งานเมื่อผ่านการตรวจประเมินการประกันคุณภาพการศึกษาเรียบร้อยแล้ว ผู้มีสิทธิการดาวน์โหลดให้ดำเนินการอัปโหลดเอกสาร มคอ.7 ในรูปแบบไฟล์ PDF เพื่อจัดเก็บไฟล์ในระบบ SWU-TQF และมีรายงานสถิติการบันทึก มคอ. เพื่อบริการข้อมูลการจัดทำ มคอ.1 – มคอ.7 ประจำปีการศึกษา 2558 เพื่อให้ฝ่ายวิชาการฝ่ายประกันคุณภาพการศึกษาของมหาวิทยาลัย รวมถึงคณะสามารถติดตามและตรวจสอบผลการดำเนินงานได้

URL <http://tqf.swu.ac.th/>
 กลุ่มผู้ใช้ คณาจารย์ บุคลากร
 เปิดให้บริการ มิถุนายน 2559

ระบบจองห้องออนไลน์

สำนักคอมพิวเตอร์ได้ปรับปรุงระบบจองห้องออนไลน์ เพิ่มเติม ได้แก่ มอดูลการค้นหาห้องและพัฒนารายงานการบันทึกการจองห้องสำหรับพิจารณาการอนุมัติ โดยได้เพิ่มเงื่อนไขในการค้นหาข้อมูลรายงานการใช้ห้อง และออกรายงานรูปแบบไฟล์ Excel ซึ่งในปีนี้ ฝ่ายจัดการทรัพย์สินและศูนย์พัฒนาสภาพกายภาพการจัดการขนส่งและความปลอดภัยจะนำระบบนี้มาใช้ในการจองห้องประชุมส่วนกลางอย่างเป็นทางการ

เลขที่การจอง	ประเภทการจอง	จำนวนห้อง	วันที่จอง	เวลา	สถานะ
REV090442	บุคลากร	3 ห้อง	วันที่ 22/05/2559	เวลา 13:00 - 18:00 น.	<input type="checkbox"/>
REV090449	บุคลากร	3 ห้อง	วันที่ 22/05/2559	เวลา 13:00 - 18:00 น.	<input type="checkbox"/>
REV090450	บุคลากร	3 ห้อง	วันที่ 22/05/2559	เวลา 13:00 - 18:00 น.	<input type="checkbox"/>

URL <http://roombook.swu.ac.th>
 กลุ่มผู้ใช้ บุคลากร
 เปิดให้บริการ กันยายน 2559

ระบบงานรับนิสิตใหม่ เวอร์ชัน ภาษาอังกฤษ

ระบบรับนิสิตใหม่ (Admission System) ได้มีการพัฒนาระบบเพิ่มเติมเป็นระบบรับนิสิตใหม่ เวอร์ชัน ภาษาอังกฤษ เพื่อรองรับการเข้าสู่ประชาคมอาเซียน ลักษณะการทำงานของระบบ ได้แก่ การให้บริการข้อมูลต่างๆ ที่เกี่ยวกับผู้สมัครเป็นไปอย่างรวดเร็วและถูกต้อง เป็นการเพิ่มช่องทางในการสมัครสอบสำหรับนิสิตต่างชาติ ชาวประชาสัมพันธ์ สาขาที่เปิดรับสมัคร ข้อมูลหลักสูตร บริการ download แบบฟอร์มต่างๆ การรับสมัคร การตรวจสอบผลการชำระค่าเงินค่าสมัคร เลขที่นั่งสอบ คู่มือสถานที่สอบ ขั้นตอนการสมัคร สถิติการรับสมัคร ข้อมูลการสมัคร การประกาศผลสอบ และการเรียกดูรายงานสถิติต่างๆ ผ่านหน้าเว็บไซต์รับนิสิตใหม่แบบออนไลน์ ได้ทั้งภาษาไทยและภาษาอังกฤษ เพื่อให้ระบบสามารถรองรับการรับนิสิตต่างชาติออนไลน์ได้

URL <http://admission.swu.ac.th>

กลุ่มผู้ใช้ ผู้สนใจสมัครสอบ

เปิดให้บริการ ธันวาคม 2559



ระบบสนับสนุนการบริหารและการบริการข้อมูลสารสนเทศ มศว (SWU Web Service)

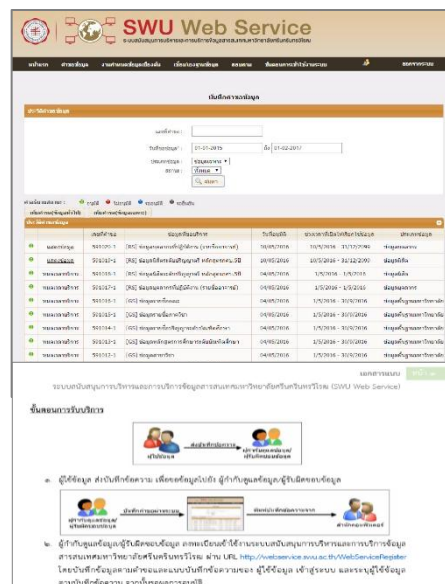
ระบบสนับสนุนการบริหารและการบริการข้อมูลสารสนเทศ มหาวิทยาลัยศรีนครินทรวิโรฒ (SWU Web Service) ได้มีการพัฒนาระบบเพิ่มเติมและปรับปรุงการทำงานต่างๆ โดยดังนี้

1. ปรับรูปแบบบันทึกข้อความที่ออกโดยระบบให้รองรับการเป็นมหาวิทยาลัยในกำกับของรัฐ
2. เพิ่มการระบุตัวตนผู้ใช้ข้อมูล เพื่อเก็บเป็นสถิติการให้บริการข้อมูลเว็บเซอร์วิส
3. การนำเข้าข้อมูลสารสนเทศโดยผ่านเว็บเซอร์วิสจากระบบสารสนเทศอื่น
4. จัดทำขั้นตอนการขอรับบริการข้อมูล

URL <http://webservice.swu.ac.th/WebServiceRegister>

กลุ่มผู้ใช้ บุคลากรภายในหน่วยงาน

เปิดให้บริการ เมษายน 2559



SWU on iTunes U

iTunes U ถูกออกแบบมาเฉพาะให้เป็น iTunes เพื่อการศึกษา โดยเป็นคลังข้อมูลเนื้อหาสำหรับผู้สนใจเรียนรู้ โดยหน่วยงานที่สามารถเข้าร่วมใช้งาน iTunes U ได้นั้น ต้องเป็นโรงเรียน, มหาวิทยาลัย, ห้องสมุด, พิพิธภัณฑ์ และองค์กรต่างๆ ที่ไม่แสวงหาผลกำไร โดยระบบรองรับคอร์สการเรียนการสอนต่างๆ และสามารถเผยแพร่สื่อการเรียนการสอน สื่อความรู้ ทั้งภาพ, วิดีโอ, เสียง รวมถึงไฟล์เอกสาร ผ่านอินเทอร์เน็ตได้ทุกที่ทุกเวลา

มหาวิทยาลัยได้เข้าร่วมโครงการ iTunes U เมื่อวันที่ 12 มกราคม 2558 ผู้ช่วยศาสตราจารย์ นายแพทย์เฉลิมชัย บุญยะลีพรรณ ในนามของอธิการบดี ได้ลงทะเบียนเข้าใช้งานระบบ iTunes U ผ่านระบบออนไลน์ ในนามมหาวิทยาลัยศรีนครินทรวิโรฒ หลังจากนั้นมหาวิทยาลัยและบริษัท แอปเปิ้ล เซาท์ อีส เอเชีย (ประเทศไทย) ได้ร่วมกันจัดกิจกรรมต่างๆ เพื่อเผยแพร่ ประชาสัมพันธ์ และจัดฝึกอบรมให้แก่คณาจารย์ และเริ่มเปิดให้บริการราวเดือนธันวาคม 2558

คณาจารย์ และบุคลากรทางการศึกษาที่สนใจเผยแพร่เนื้อหาบน iTunes U สามารถลงทะเบียนเข้าร่วมโครงการได้ที่ <http://regis.itunes.swu.ac.th/> ผู้สนใจสามารถ Download ได้ที่ App Store โดยพิมพ์ค้นหาคำว่า "iTunes U" จากนั้นกดปุ่ม Get เพื่อทำการติดตั้งระบบ

URL <http://regis.itunes.swu.ac.th>

กลุ่มผู้ใช้ นิสิต คณาจารย์และบุคลากร ศิษย์เก่า ผู้เยี่ยมชม

เปิดให้บริการ ธันวาคม 2558



ระบบติดตามแผนยุทธศาสตร์ (SWU-SAP) ระยะที่ 2 (สำหรับผู้บริหาร)

ระบบติดตามแผนยุทธศาสตร์ SWU Strategy Action Plan Monitoring System เป็นระบบ SWU IT Tools ระบบหนึ่งที่ถูกพัฒนาขึ้นเพื่อเป็นเครื่องมือในการติดตามผลการดำเนินงานตามแผนยุทธศาสตร์ของหน่วยงานและมหาวิทยาลัย สามารถตอบโจทย์ผลการดำเนินงานในเชิงปริมาณและเชิงคุณภาพได้ รวมไปถึงการดำเนินงานตามแผนงาน/โครงการ/กิจกรรมต่างๆ นอกจากนี้ยังสามารถนำข้อมูลไปประกอบการปรับกลยุทธ์ในการบริหารงานให้บรรลุเป้าหมายและนโยบายอย่างมีประสิทธิภาพและทัน่วงที่

สำหรับในปีนี้ สำนักคอมพิวเตอร์ได้พัฒนาระบบติดตามแผนยุทธศาสตร์ (SWU-SAP) ระยะที่ 2 สำหรับผู้บริหาร เพื่อใช้ในการติดตามรายงานผลการดำเนินการของหน่วยงานต่างๆ โดยทางกองแผนงาน สำนักงานอธิการบดี เป็นหน่วยงานให้ข้อมูลดังนี้


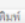
- แผนภาพสรุปภาพรวม ตัวชี้วัด / โครงการ
- แผนภาพสรุปการรายงานผลจากหน่วยงาน
- ตารางสรุปผลการดำเนินงานตามแผน ตามตัวชี้วัด / โครงการ
- ตารางการรายงานผลจากหน่วยงาน : ตัวชี้วัด
- ตารางสรุปภาพรวม : ตัวชี้วัด
- ตารางการรายงานผลจากหน่วยงาน : โครงการ
- ตารางสรุปผลการดำเนินโครงการ

URL <http://sap.swu.ac.th/>

กลุ่มผู้ใช้ เจ้าหน้าที่กองแผนงาน สำนักงานอธิการบดี นักวิเคราะห์นโยบายและแผน ของหน่วยงาน

เปิดให้บริการ ธันวาคม 2558

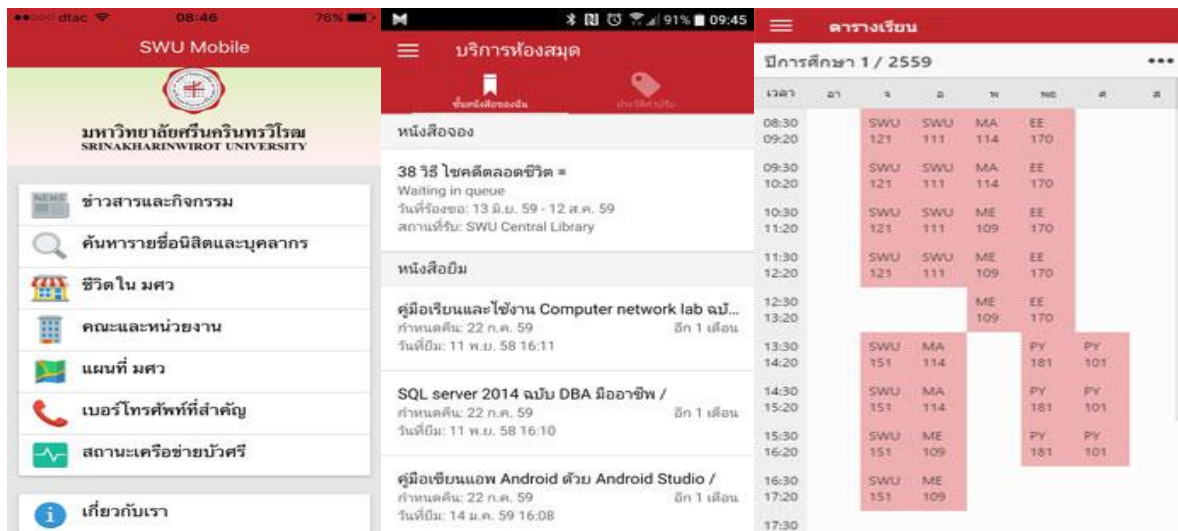
สรุปผลการดำเนินงานตามแผนปฏิบัติการยุทธศาสตร์ (Strategic Action Plan-SAP) แผนปฏิบัติการประจำ (Routine Action Plan-RAP) ปีงบประมาณ พ.ศ. 2558 - 2559

ตามรอบการรายงานผล (ในภาพรวม)  

ประเด็นยุทธศาสตร์	ผลการดำเนินการตัวชี้วัด			ผลการดำเนินการโครงการ			
	ทั้งหมด	ดำเนินการ	บรรลุตามตัวชี้วัด	ร้อยละ	ทั้งหมด	ดำเนินการ	ร้อยละ
1 สร้างองค์ความรู้ด้านการศึกษาเพื่อพัฒนาคุณภาพการจัดการเรียนรู้อย่างยั่งยืน							
ปี 2559 รอบ 6 เดือน	8	8	2	25.00	12	0	0.00
ปี 2559 รอบ 12 เดือน	1	1	1	100.00	12	0	0.00
2 พัฒนางานวิจัยและนวัตกรรมสู่การแก้ปัญหาสังคม ชีวีสังคมและความเป็นสากล							
ปี 2559 รอบ 6 เดือน	6	6	4	66.67	14	0	0.00
ปี 2559 รอบ 12 เดือน	0	0	0	0.00	14	0	0.00
3 สร้างองค์ความรู้และพัฒนาโครงการบริการวิชาการที่มีคุณภาพเพื่อพัฒนาชุมชน และสังคมอย่างยั่งยืน							
ปี 2559 รอบ 6 เดือน	0	0	0	0.00	6	0	0.00
ปี 2559 รอบ 12 เดือน	0	0	0	0.00	6	0	0.00
4 สืบสานและสร้างองค์ความรู้ในการทำนุบำรุงวัฒนธรรมและศิลปะ							
ปี 2559 รอบ 6 เดือน	1	1	1	100.00	8	0	0.00
ปี 2559 รอบ 12 เดือน	0	0	0	0.00	8	0	0.00

SWU Mobile เวอร์ชัน 1.2.0

เป็น Mobile Application ผ่านโทรศัพท์มือถือสมาร์ทโฟนและแท็บเล็ต เพื่อเพิ่มช่องทางการประชาสัมพันธ์ ข้อมูลข่าวสารของมหาวิทยาลัยให้แก่นิสิต คณาจารย์ บุคลากร หน่วยงานและประชาชนทั่วไป ซึ่งถือว่าเป็นช่องทางหนึ่งในปัจจุบันมีการใช้งานอย่างแพร่หลายและเข้าถึงกลุ่มเป้าหมายได้อย่างรวดเร็ว สำหรับ SWU Mobile เวอร์ชัน 1.2.0 มีการพัฒนาสารสนเทศส่วนบุคคลที่ต้องเข้าสู่ระบบด้วยบัตรไอดี ประกอบด้วย



สำหรับนิสิต

- ▶ ตารางเรียนตามปีการศึกษา
- ▶ ประวัติการเข้าร่วม กิจกรรมนิสิต

สำหรับคณาจารย์

- ▶ ตารางสอนตามปีการศึกษา

สำหรับนิสิต คณาจารย์ และบุคลากร มศว

- ▶ บริการห้องสมุด ตรวจสอบรายการหนังสือยืม / หนังสือจอง / และประวัติการเสียค่าปรับ

ผู้สนใจสามารถ Download ติดตั้งการใช้งานได้ ดังนี้

ระบบปฏิบัติการ Android

สามารถ Download ได้ที่ Google Play โดยพิมพ์ค้นหาคำว่า “SWU Mobile” จากนั้นกดปุ่ม Install เพื่อทำการติดตั้งระบบ

ระบบปฏิบัติการ iOS

สามารถ Download ได้ที่ App Store โดยพิมพ์ค้นหาคำว่า “SWU Mobile” จากนั้นกดปุ่ม Get เพื่อทำการติดตั้งระบบ

URL <http://www.swu.ac.th/swumobile.php>

กลุ่มผู้ใช้ นิสิตปัจจุบัน คณาจารย์และบุคลากร ศิษย์เก่า ผู้เยี่ยมชม

เปิดให้บริการ เมื่อวันที่ 29 มีนาคม 2559

ระบบการประชุมอิเล็กทรอนิกส์ มหาวิทยาลัยศรีนครินทรวิโรฒ (SWU e-Meeting) เวอร์ชัน 4.0

สำนักคอมพิวเตอร์ได้พัฒนาระบบการประชุมอิเล็กทรอนิกส์ มศว (SWU e-Meeting) ใหม่นี้ เวอร์ชัน 4.0 เพื่อรองรับตามข้อบังคับมหาวิทยาลัยศรีนครินทรวิโรฒว่าด้วยการประชุมและวิธีดำเนินการของสภามหาวิทยาลัย พ.ศ. 2559 ข้อ 12 โดยมหาวิทยาลัยพิจารณาให้ใช้กับทุกการประชุมภายในมหาวิทยาลัยด้วย โดยเริ่มเปิดให้บริการตั้งแต่วันที่ 1 กรกฎาคม 2559 เป็นต้นไป ปรากฏระเบียบวาระดังนี้

ระเบียบวาระที่ 1 เรื่องที่ประธานแจ้งให้ที่ประชุมทราบ

ระเบียบวาระที่ 2 รับรองรายงานการประชุม

ระเบียบวาระที่ 3 เรื่องสืบเนื่อง

ระเบียบวาระที่ 4 เรื่องพิจารณาอนุมัติ

ระเบียบวาระที่ 5 เรื่องพิจารณาเชิงนโยบาย

ระเบียบวาระที่ 6 เรื่องพิจารณาทั้ทั้ง

ระเบียบวาระที่ 7 เรื่องเพื่อทราบ

ระเบียบวาระที่ 8 เรื่องอื่นๆ (ถ้ามี)

สำหรับระบบการประชุมอิเล็กทรอนิกส์เดิม (ก่อนวันที่ 1 กรกฎาคม 2559) สามารถเข้าใช้การประชุมระหว่างเดือนตุลาคม 2548 ถึงเดือนมิถุนายน 2559 เพื่อปรับปรุงและสืบค้นข้อมูล สามารถคลิก ได้ที่เมนูด้านขวามือ "ข้อมูลการประชุมย้อนหลัง ต.ค.2548 - มิ.ย.2559"

URL <http://emeeting.swu.ac.th/>

กลุ่มผู้ใช้ คณาจารย์และบุคลากร

เปิดให้บริการ 1 กรกฎาคม 2559

ประกาศ

สำนักคอมพิวเตอร์ได้พัฒนาระบบการประชุมอิเล็กทรอนิกส์ใหม่นี้ เพื่อรองรับตามข้อบังคับมหาวิทยาลัยศรีนครินทรวิโรฒว่าด้วยการประชุมและวิธีดำเนินการของสภามหาวิทยาลัย พ.ศ. 2559 โดยเริ่มเปิดให้บริการตั้งแต่วันที่ 1 กรกฎาคม 2559 เป็นต้นไป

สำหรับ ระบบการประชุมอิเล็กทรอนิกส์เดิมก่อนวันที่ 1 กรกฎาคม 2559 หากท่านต้องการเข้าถึงการประชุมระหว่างเดือนตุลาคม 2548 ถึงเดือนมิถุนายน 2559 เพื่อปรับปรุงและสืบค้นข้อมูล โดยสามารถคลิกที่เมนูด้านขวามือ "ข้อมูลการประชุมย้อนหลัง ต.ค.2548 - มิ.ย. 2559"

หากมีข้อสงสัยและต้องการสอบถามข้อมูลเพิ่มเติมได้ที่ศูนย์บริการ โทร 1-7977

การประชุมระดับผู้บริหาร

- คณะกรรมการบริหารมหาวิทยาลัยศรีนครินทรวิโรฒ
- คณะกรรมการบริหารงานวิจัย มหาวิทยาลัยศรีนครินทรวิโรฒ
- คณะกรรมการสนับสนุนการบริหารยุทธศาสตร์
- คณะกรรมการบริหารงานบุคคลประจำมหาวิทยาลัยศรีนครินทรวิโรฒ
- คณะกรรมการงานวิชาการวิทยาลัยศรีนครินทรวิโรฒ

การประชุมระดับมหาวิทยาลัย

- สภามหาวิทยาลัยศรีนครินทรวิโรฒ
- คณะกรรมการบริหารสภามหาวิทยาลัยศรีนครินทรวิโรฒ
- คณะกรรมการบริหารยุทธศาสตร์ วิจัย และการศึกษา มศว
- คณะกรรมการเครือข่ายปฏิบัติการงานประกันคุณภาพการศึกษา มหาวิทยาลัยศรีนครินทรวิโรฒ

เข้าสู่ระบบ

Login

Buasri ID

Password

Login

ไม่ทราบ

- ระบบนี้สำหรับผู้บริหารและบุคลากร มศว เท่านั้น
- Password ที่ท่านเป็นเลขชุดข้อมูลในระบบ โปรดอย่าส่งให้ผู้อื่น
- หลังจาก Login แล้ว หากเปิดทิ้งไว้เกิน 20 นาที ท่านจะต้อง Login ใหม่
- ท่านควรจะ Logout ทุกครั้งเมื่อใช้งานเสร็จแล้ว
- หากมีคำถามเกี่ยวกับบริการ Login กรุณาติดต่อผู้ดูแลระบบ

ข้อมูลการประชุมย้อนหลัง

ต.ค. 2548 - มิ.ย. 2559

ปฏิทินการประชุม

Meeting Calendar

September 2016

Su	M	Tu	W	Th	F	Sa
					1	2
4	5	6	7	8	9	10
11	12	13	14	15	16	17
18	19	20	21	22	23	24
25	26	27	28	29	30	

Today

การประชุมประจำวัน

Upcoming meetings

- 11 ส.ค. 59 09:30 น. คณะกรรมการบริหารศูนย์พัฒนาศักยภาพบุคลากร มหาวิทยาลัยศรีนครินทรวิโรฒ

เพิ่มประสิทธิภาพระบบบริหารการจัดทำเว็บไซต์ (DNN Version 8)

ระบบจัดทำเว็บไซต์ด้วยเครื่องมือที่ชื่อว่า DNN (DotNetNuke) เป็นเครื่องมือที่ช่วยสร้างเว็บไซต์หน่วยงาน สามารถสร้างหน้าเพจ เพิ่มข้อมูล ข่าวประกาศ หรือรูปภาพ กิจกรรมต่างๆ เป็นอัลบั้มได้ การกำหนดสิทธิในการดูแลหรือแก้ไขหน้าเพจ การเพิ่มผู้ใช้เข้ามาในระบบพร้อมทั้งสิทธิในการเข้าถึงข้อมูลบนเว็บไซต์ มีความสะดวกและง่ายในการจัดการเว็บไซต์ด้วยตนเอง สำนักคอมพิวเตอร์ได้ติดตั้งการใช้งานระบบบริหารจัดการเว็บไซต์ ตั้งแต่ปี 2548 และได้มีการปรับปรุงเวอร์ชันอย่างต่อเนื่อง จนถึงปัจจุบันได้ติดตั้งและเปิดให้บริการในเวอร์ชัน 8

โดยใน DNN Version 8 ได้มีการปรับเพิ่มความต้องการใหม่ๆ ดังนี้

- ▶ ระบบต้องการ .NET 4.5.1 หรือสูงกว่า
- ▶ อัปเดตโมดูล FAQ, Feedback, Ifame และ Events เป็นเวอร์ชันใหม่
- ▶ ย้ายโมดูล Site Log, Newsletters ออกจากหน้า Admin
- ▶ สามารถตั้งรหัสได้สูงสุด 39 ตัวอักษร
- ▶ เปลี่ยนสกินเริ่มต้นเป็นแบบใหม่
- ▶ สกินรองรับ bootstrap 3

URL	http://cms.swu.ac.th/
กลุ่มผู้ใช้	ผู้ดูแลเว็บไซต์หน่วยงาน
เปิดให้บริการ	12 กรกฎาคม 2559

The screenshot shows the website header for the Computer Center at SWU. The main banner features the text 'COMPUTER CENTER' and 'สำนักคอมพิวเตอร์ มหาวิทยาลัยศรีนครินทรวิโรฒ'. Below this, there is a section for 'ระบบการประชุมอิเล็กทรอนิกส์ (SWU e-Meeting) เวอร์ชัน 4.0'. The text in this section states that the system was developed to meet the needs of the university and is available for use starting from July 1, 2015. It also provides the URL <http://emeeting.swu.ac.th>. At the bottom of the banner, it says 'SWU e-Meeting โจนใหม่ Version 4.0 พร้อมให้ใช้งานแล้ววันนี้'.

ระบบบริหารจัดการเรียนการสอนออนไลน์ (Atutor เวอร์ชัน 2.2)

สำนักคอมพิวเตอร์ได้ติดตั้งใช้งานระบบ ATutor ตั้งแต่ปี 2546 และได้มีการปรับปรุงเวอร์ชันอย่างต่อเนื่อง จนถึงปัจจุบันได้ติดตั้งและเปิดให้บริการในเวอร์ชัน 2.2 เพื่อส่งเสริมการเรียนการสอนแบบออนไลน์ สนับสนุนกิจกรรมการเรียนรู้เพิ่มเติมนอกชั้นเรียน เป็นระบบที่ใช้งานง่าย มีเครื่องมือพื้นฐานที่จำเป็นสำหรับผู้ดูแลระบบ ผู้สอน ผู้เรียน ซึ่งช่วยให้การจัดสภาพแวดล้อมทางการเรียนการสอนผ่านเว็บเป็นไปได้อย่างมีประสิทธิภาพ โดยใน Atutor เวอร์ชัน 2.2 ได้ปรับเปลี่ยน Feature ใหม่ ๆ ดังนี้

- ▶ Current Activity แสดงกิจกรรมรายวิชาที่กำลังเกิดขึ้น ในหน้า My Courses ได้แก่ Assignment ไฟล์ที่ Upload ขึ้น File Storage เป็นต้น
- ▶ Calendar แสดงตารางกิจกรรม ได้แก่ กำหนดการทำ Test กำหนดการส่ง Assignment ในรูปแบบ Calendar
- ▶ การออกแบบ GUI ให้น่าใช้มากขึ้น รวมถึงแถบเครื่องมือและการเพิ่มปุ่ม Manage On/Off เพื่อให้ผู้สอนสามารถเข้าถึงหรือสามารถเห็นมุมมองของผู้เรียนได้
- ▶ Photo Gallery ผู้สอนสามารถสร้าง Profile/Course/Shared Album และทำการกำหนดสิทธิ์การใช้งานสามารถเพื่อใช้ในวัตถุประสงค์ต่างๆ ได้

URL <http://course.swu.ac.th/>
 กลุ่มผู้ใช้ นิสิต คณาจารย์และบุคลากร
 เปิดให้บริการ 27 กรกฎาคม 2559

The screenshot shows the SWU Online Courses website interface. At the top, there's a navigation bar with 'Login' and 'Browse Courses' buttons. Below this, the 'Login' section is prominent, featuring a 'Returning User' login form with fields for 'Buasri ID' and 'Password', and a 'Login' button. To the right of the login form is an 'Information' section containing links for 'Teacher's Guide', 'Student's Guide', and 'FAQ'. At the bottom, there's a footer with the ATUTOR logo and copyright details.

บริการวิชาการ

แผนยุทธศาสตร์สำนักคอมพิวเตอร์ ปี 2558 – 2559 กำหนดเป้าหมายด้านการบริการวิชาการ ได้แก่ 1) พัฒนาสำนักคอมพิวเตอร์ให้เป็นกลางการพัฒนาสมรรถนะด้านไอซีทีที่ ทั้งระดับภายในและภายนอกมหาวิทยาลัย 2) พัฒนาสำนักคอมพิวเตอร์ให้เป็นแหล่งสนับสนุนด้านการพัฒนาและใช้เทคโนโลยีสารสนเทศเพื่อการเผยแพร่ความรู้สู่สาธารณชน และ 3) แสวงหาความร่วมมือกับองค์กรทั้งภาครัฐและเอกชนเพื่อขยายขอบเขตรูปแบบและวิธีการของการบริการวิชาการ

โครงการพัฒนาศักยภาพด้านไอซีทีแก่ชุมชน

สำนักคอมพิวเตอร์ ร่วมกับคณะวิศวกรรมศาสตร์จัดโครงการพัฒนาศักยภาพด้านไอซีทีแก่ชุมชน เพื่อสร้างสังคมแห่งการเรียนรู้และเสริมสร้างสมรรถนะด้านไอซีทีแก่ นักเรียน ครู บุคลากรทางการศึกษา ผู้นำและบุคลากร องค์กรบริหารส่วนจังหวัดนครนายก ให้สามารถประยุกต์ใช้ไอซีทีได้อย่างมีคุณภาพ ตามแนวนโยบายการพัฒนางานบริการวิชาการเพื่อการพัฒนาชุมชนและสังคมอย่างยั่งยืน (1 จังหวัด 1 มหาวิทยาลัย) มีผู้เข้าร่วมอบรม จำนวน 130 คน โดยจัดอบรมครั้งที่ 1 เมื่อวันที่ 21 - 22 มกราคม 2559 และอบรมครั้งที่ 2 เมื่อวันที่ 28 - 29 มกราคม 2559 ณ วิทยาลัยเทคโนโลยีวีรพัฒน์ อำเภอเมือง จังหวัดนครนายก โดยจัดกิจกรรมการติดตั้งและซ่อมบำรุงคอมพิวเตอร์อย่างมืออาชีพ



โครงการพัฒนาทักษะและความรู้ด้านการใช้เทคโนโลยีสารสนเทศ

สำนักคอมพิวเตอร์ ได้จัดโครงการพัฒนาทักษะและความรู้ด้านการใช้เทคโนโลยีสารสนเทศเป็นประจำทุกปี เพื่อให้สอดคล้องกับนโยบายในการพัฒนานิสิตและบุคลากรทุกคนของมหาวิทยาลัย ซึ่งเน้นถึงความสำคัญของการพัฒนานิสิตและบุคลากรให้เป็นผู้รู้เทคโนโลยี (ICT Literacy) รู้สารสนเทศ (Information Literacy) และมีสมรรถนะทางภาษา 3 อย่าง คือ ภาษาไทย ภาษาต่างประเทศและภาษาคอมพิวเตอร์ จึงได้กำหนดให้มีการอบรมระยะไว้ 2 ครอบคลุมหลัก ดังนี้ สมรรถนะหลัก (Core Competency) ด้านไอซีที และสมรรถนะประจำสายงาน (Functional Competency) และเป็นการสนองต่อนโยบายและแผนของมหาวิทยาลัย สำหรับปีนี้ สำนักคอมพิวเตอร์ได้จัดอบรมขึ้นในช่วงเดือนมีนาคม 2559 ถึงเดือนเมษายน 2559 ประกอบด้วย 6 หลักสูตร โดยมีการจัดฝึกอบรมที่สำนักคอมพิวเตอร์ มศว ประสานมิตร และองค์กรักซ์ มีผู้เข้าอบรมจำนวน 185 คน



งานวิจัย



สำนักคอมพิวเตอร์ได้ส่งเสริมบุคลากรในการทำงานด้านงานวิจัยและงานสร้างสรรค์ เพื่อค้นหาองค์ความรู้ใหม่ๆ และส่งเสริมการทำงานวิจัยสถาบันที่มุ่งพัฒนางานในภารกิจต่าง ๆ ให้เกิดเป็นนวัตกรรม และการสร้างสรรคงานให้แก่งานบริการและการบริหารงานด้านต่าง ๆ ของสำนักคอมพิวเตอร์ และมหาวิทยาลัยโดยสำนักคอมพิวเตอร์ได้จัดสรรงบประมาณด้านงานวิจัยให้แก่บุคลากรเป็นประจำทุกปี สำหรับในปีงบประมาณ พ.ศ. 2559 ได้มีการดำเนินงานงานวิจัย จำนวน 1 โครงการ ดังนี้

ตารางที่ 5 สรุปการดำเนินงานโครงการวิจัย ปีงบประมาณ พ.ศ. 2559

ลำดับ	ชื่อโครงการวิจัย	หัวหน้าผู้วิจัย
1.	โครงการวิจัยเรื่องการออกแบบและพัฒนาแอปพลิเคชันเพื่อ การบริการข้อมูลมหาวิทยาลัยศรีนครินทรวิโรฒบน ระบบปฏิบัติการมือถือระบบประมวลผล	นายภัทรชัย ไชยมงคล

สถิติการให้บริการ

ในปีงบประมาณ พ.ศ. 2559 สำนักคอมพิวเตอร์ได้ให้บริการห้องปฏิบัติการคอมพิวเตอร์ เพื่อการเรียนการสอน เครื่องคอมพิวเตอร์เพื่อบริการ ห้องบรรยาย ห้องประชุม และบริการ Helpdesk แก่นิสิต คณาจารย์ บุคลากรของมหาวิทยาลัยและบุคคลทั่วไป โดยสรุปในรอบปีงบประมาณดังนี้

ตารางที่ 6 สถิติการใช้บริการเครื่องคอมพิวเตอร์เพื่อบริการ ปีงบประมาณ พ.ศ.2559

เดือน ปี พ.ศ.	จำนวน (คน)		จำนวน (ครั้ง)		จำนวน(ชั่วโมง)	
	นิสิต	อาจารย์/ บุคลากร	นิสิต	อาจารย์/ บุคลากร	นิสิต	อาจารย์/ บุคลากร
ตุลาคม 2558	689	-	1,339	-	2,652.52	-
พฤศจิกายน 2558	743	-	1,631	-	3,212.2	-
ธันวาคม 2558	361	-	464	-	931.45	-
มกราคม 2559	249	-	466	-	907.09	-
กุมภาพันธ์ 2559	456	-	997	-	1,972.88	-
มีนาคม 2559	442	-	1,105	-	2,212.9	-
เมษายน 2559	307	-	717	-	1,422.55	-
พฤษภาคม 2559	161	-	222	-	437.46	-
มิถุนายน 2559	4	-	4	-	8	-
กรกฎาคม 2559	-	-	-	-	-	-
สิงหาคม 2559	532	-	879	-	1,789.34	-
กันยายน 2559	664	-	1,870	-	3,605.15	-
รวม	4,608	-	9,694	-	19,151.54	-

หมายเหตุ เดือนมิถุนายน 2559 ถึงเดือนกรกฎาคม 2559 เป็นช่วงปิดภาคการศึกษา

แหล่งข้อมูล : <http://cs.swu.ac.th>>รายงาน>รายงานสถิติ

ตารางที่ 7 สถิติการใช้บริการห้องบรรยาย ปีงบประมาณ พ.ศ. 2559

หน่วยงาน	วัตถุประสงค์การใช้บริการ (ชั่วโมง)				
	การเรียนการสอน	ประชุม	ฝึกอบรม	ไม่ระบุ	อื่นๆ
คณะศึกษาศาสตร์	14	-	3	-	1
คณะเศรษฐศาสตร์	145	-	1	-	-
คณะวัฒนธรรมสิ่งแวดล้อมและการท่องเที่ยวเชิงนิเวศ	315	-	2	-	-
คณะสังคมศาสตร์	3	-	-	-	24
คณะทันตแพทยศาสตร์	9	-	-	-	1
วิทยาลัยนวัตกรรมการสื่อสารสังคม	16	-	12	-	-
สำนักคอมพิวเตอร์	-	7	27	-	-
ฝ่ายประกันคุณภาพการศึกษามหาวิทยาลัยศรีนครินทรวิโรฒ	-	-	80	-	-
รวม	502	7	125	-	26

แหล่งข้อมูล : infoservice.swu.ac.th>งานบริการไอที>สถิติการใช้ห้อง>รายงานการใช้ห้อง (ระบบการจองใช้ห้อง)



ตารางที่ 8 สถิติการใช้บริการห้องประชุม ปีงบประมาณ พ.ศ. 2559

หน่วยงาน	วัตถุประสงค์การใช้บริการ (ชั่วโมง)				
	การเรียนการสอน	ประชุม	ฝึกอบรม	ไม่ระบุ	อื่นๆ
คณะวิศวกรรมศาสตร์	-	15	-	-	-
คณะเศรษฐศาสตร์	-	10	-	-	-
คณะศิลปกรรมศาสตร์	-	3	-	-	-
คณะวัฒนธรรมสิ่งแวดล้อมและการท่องเที่ยวเชิงนิเวศ	-	4	-	-	2
วิทยาลัยนวัตกรรมการสื่อสารสังคม	-	3	-	-	-
สำนักคอมพิวเตอร์	-	376	-	-	4
สำนักงานอธิการบดี	-	3	-	-	-
ศูนย์บริการวิชาการ	-	7	-	-	-
รวม	-	421	-	-	6

แหล่งข้อมูล : infoservice.swu.ac.th>งานบริการไอที>สถิติผู้ใช้ห้อง>สส112 การใช้ห้อง และสถานที่ของมหาวิทยาลัย>รายงานการใช้ห้อง (ระบบการจองใช้ห้อง)



ตารางที่ 9 สถิติการใช้บริการห้องปฏิบัติการคอมพิวเตอร์ เพื่อการเรียนการสอน ปีงบประมาณ พ.ศ. 2559

หน่วยงาน	วัตถุประสงค์การใช้บริการ (ชั่วโมง)				
	การเรียนการสอน	การประชุม	การฝึกอบรม	ไม่ระบุ	อื่นๆ
คณะศึกษาศาสตร์	116	-	24	-	5
คณะมนุษยศาสตร์	150	-	56	-	3
คณะสังคมศาสตร์	225	-	8	-	23
คณะศิลปกรรมศาสตร์	40	-	-	-	-
คณะวิศวกรรมศาสตร์	252	-	-	-	6
คณะวิทยาศาสตร์	9	-	3	-	-
คณะวัฒนธรรมสิ่งแวดล้อมและ การท่องเที่ยวเชิงนิเวศ	16	-	4	-	-
คณะเทคโนโลยีและนวัตกรรมผลิตภัณฑ์ การเกษตร	75	-	-	-	-
คณะเศรษฐศาสตร์	10	-	-	-	-
คณะพลศึกษา	143	-	-	-	-
คณะแพทยศาสตร์	-	-	40	-	-
คณะทันตแพทยศาสตร์	-	-	9	-	-
คณะสหเวชศาสตร์	180	-	-	-	-
วิทยาลัยนวัตกรรมการสื่อสารสังคม	23	-	55	-	8
สถาบันยุทธศาสตร์ทางปัญญาและวิจัย	-	-	9	-	4
สำนักคอมพิวเตอร์	46	-	-	-	-
สำนักงานอธิการบดี	-	-	-	-	6
สำนักงานบริหารกิจการหอพัก	-	-	-	-	3
ศูนย์สารสนเทศและการประชาสัมพันธ์	-	-	9	-	-
ศูนย์พัฒนาสภาพกายภาพ	-	-	-	-	3
การจัดการขนส่ง					
รวม	1,285	-	217	-	61

แหล่งข้อมูล : infoservice.swu.ac.th>งานบริการไอที>สถิติผู้ใช้ห้อง>ตส112 การใช้ห้อง และสถานที่
ของมหาวิทยาลัย>รายงานการใช้ห้อง (ระบบการจองใช้ห้อง)

ตารางที่ 10 สถิติการใช้บริการ Help desk ปีงบประมาณ พ.ศ. 2559

เดือน ปี พ.ศ.	บริการ Help desk			
	นอกสถานที่		ทางโทรศัพท์	
	จำนวน (ครั้ง)	จำนวน (ชั่วโมง)	จำนวน (ครั้ง)	จำนวน (ชั่วโมง)
ตุลาคม 2558	76	212.35	15	31
พฤศจิกายน 2558	47	67.20	6	10.55
ธันวาคม 2558	29	31.25	2	0.10
มกราคม 2559	21	24.20	1	1
กุมภาพันธ์ 2559	104	278.30	12	19.40
มีนาคม 2559	99	149.19	17	15
เมษายน 2559	29	48	34	58.45
พฤษภาคม 2559	44	76.50	12	11.15
มิถุนายน 2559	64	123.10	11	13.10
กรกฎาคม 2559	28	30.35	12	3.31
สิงหาคม 2559	124	92.10	42	34.45
กันยายน 2559	197	51.25	5	5.40
รวม	862	1,183.79	169	202.91



แหล่งข้อมูล : <http://ccapp.swu.ac.th/ccs> > Helpdesk > Report Dept

การพัฒนาบุคลากร

ในปีงบประมาณ พ.ศ. 2559 สำนักคอมพิวเตอร์ได้ส่งเสริมและสนับสนุนให้บุคลากรได้เพิ่มพูนความรู้ โดยให้บุคลากรเข้ารับการอบรม ประชุมวิชาการ สัมมนาวิชาการ และศึกษาดูงาน ดังนี้

ตารางที่ 11 สรุปผลดำเนินการพัฒนาบุคลากร สำนักคอมพิวเตอร์ ปีงบประมาณ พ.ศ. 2559

ประเภท	จำนวน (ครั้ง)	จำนวน (คน)
ประชุม	1	9
สัมมนา	35	50
อบรม	25	50
ศึกษาดูงาน	7	23



สำนักคอมพิวเตอร์จัดโครงการอบรมเชิงปฏิบัติการ เรื่อง “การสร้างเครื่องมือวิจัยสำหรับการประกันคุณภาพ การศึกษา” เมื่อวันที่ 29 มีนาคม 2559



สำนักคอมพิวเตอร์จัดโครงการพัฒนาสมรรถนะด้านภาษาสู่ประชาคมอาเซียน ในหัวข้อ “การสร้างแรงบันดาลใจกับภาษาอังกฤษ” เมื่อวันที่ 1 สิงหาคม 2559



สำนักคอมพิวเตอร์จัดประชุมเชิงปฏิบัติการ เรื่อง “การจัดทำแผนยุทธศาสตร์ สำนักคอมพิวเตอร์ ปี พ.ศ. 2560 – 2564” เมื่อวันที่ 2 - 3 และ 17 - 19 พฤษภาคม 2559



การเข้าเยี่ยมชมและศึกษาดูงานสำนักคอมพิวเตอร์

ในปีงบประมาณ พ.ศ. 2559 สำนักคอมพิวเตอร์ได้ต้อนรับหน่วยงานภายนอกเข้ามาเยี่ยมชมและศึกษาดูงานสำนักคอมพิวเตอร์ ดังนี้

คณะศิลปศาสตร์ วิทยาลัยเซาธ์อีสท์บางกอก

คณะผู้บริหารสำนักคอมพิวเตอร์ ร่วมต้อนรับ รองศาสตราจารย์ ดร.อัมพร ศรีเสริมโภค คณบดี คณะศิลปศาสตร์ วิทยาลัยเซาธ์อีสท์บางกอก พร้อมคณาจารย์สาขาภาษาอังกฤษธุรกิจทั้งชาวไทยและชาวต่างประเทศ จำนวน 3 ท่าน เข้าเยี่ยมชมศึกษาดูงานกิจกรรมบริการต่างๆ ของสำนักคอมพิวเตอร์ โดยมีวัตถุประสงค์เพื่อสร้างองค์ความรู้ทางด้านเทคโนโลยีสารสนเทศและการสื่อสารซึ่งมีส่วนสำคัญในการพัฒนาการเรียนการสอนให้มีประสิทธิภาพมากยิ่งขึ้น โดยคณะผู้บริหารสำนักคอมพิวเตอร์ได้ให้การต้อนรับอย่างเป็นที่ประทับใจ พร้อมนำชมสถานที่ทำงาน ห้องประชุม และห้องปฏิบัติการฝึกอบรมคอมพิวเตอร์ เมื่อวันที่ 9 กันยายน 2559 ณ สำนักคอมพิวเตอร์ ชั้น 11-14 อาคารนวัตกรรม ศาสตราจารย์ ดร.สาโรช บัวศรี มศว ประสานมิตร



การทำนุบำรุงศิลปะและวัฒนธรรม

สำนักคอมพิวเตอร์ ได้จัดให้มีกิจกรรมอนุรักษ์ สืบสาน พัฒนา ส่งเสริมและเผยแพร่ เอกลักษณ์ ศิลปะและวัฒนธรรมอันดีงามผ่านเว็บไซต์รวมถึงเผยแพร่ความรู้ด้านศิลปะและวัฒนธรรมสู่ชุมชนเพื่อให้ เป็นไปตามภารกิจหลัก ยุทธศาสตร์และการประกันคุณภาพการศึกษาของมหาวิทยาลัยโดยมีนโยบายให้ การสนับสนุนและส่งเสริมบุคลากรของหน่วยงานมีส่วนร่วมในการอนุรักษ์ศิลปะและวัฒนธรรม อันดีงามเพื่อให้คงอยู่คู่ประเทศไทยสืบไป และในปีงบประมาณ พ.ศ. 2559 มีผลดำเนินการ 4 กิจกรรม



งานวันสถาปนาสำนักคอมพิวเตอร์ ประจำปี พ.ศ.2558 ครบรอบ 22 ปี เมื่อวันที่ 26 ธันวาคม 2558 ณ บริเวณโถงชั้น 14 สำนักคอมพิวเตอร์



งานประเพณีสงกรานต์ ภายใต้ชื่อกิจกรรม “สงกรานต์สามัคคี ไอซีทีศรีนครินทร์”
เมื่อวันที่ 7 เมษายน 2559 ณ บริเวณโถง ชั้น 12 สำนักคอมพิวเตอร์



ถวายเทียนและผ้าอาบน้ำฝนเนื่องในวันอาสาฬหบูชาและวันเข้าพรรษา เมื่อวันที่ 15 กรกฎาคม 2559
 เมื่อวันที่ 15 กรกฎาคม 2559 ณ วัดใหม่ช่องลม ถนนเพชรบุรีตัดใหม่ กรุงเทพฯ



บุคลากรสำนักคอมพิวเตอร์ ร่วมแต่งกายด้วยผ้าไทยในทุกวันศุกร์ เพื่อรณรงค์การอนุรักษ์เอกลักษณ์
 ของชาติ ทำนุบำรุงศิลปวัฒนธรรมไทย และเผยแพร่วัฒนธรรมการแต่งกายด้วยผ้าไทยให้คงอยู่สืบไป

กิจกรรมสำคัญในรอบปี

สำนักคอมพิวเตอร์ได้มีกิจกรรมสำคัญในรอบปีงบประมาณ พ.ศ. 2559 ดังนี้

โครงการ SWU OPEN HOUSE 2015

สำนักคอมพิวเตอร์ได้ร่วมออกบูธโครงการ SWU OPEN HOUSE 2015 เปิดประตูสู่โลกใบใหม่ กับ เปิดบ้าน “สำนักคอมพิวเตอร์” เพื่อเผยแพร่ประชาสัมพันธ์และแนะนำบริการไอทีของมหาวิทยาลัยให้นักเรียนที่เข้าร่วมโครงการฯ รับทราบถึงงานบริการต่างๆ ของสำนักคอมพิวเตอร์ เมื่อวันที่ 27 - 28 พฤศจิกายน 2558 ณ มศว ประสานมิตร



กิจกรรมวันเด็กแห่งชาติ ประจำปี 2559 สำนักคอมพิวเตอร์

สำนักคอมพิวเตอร์ร่วมกิจกรรมกับมหาวิทยาลัยจัดงานวันเด็ก ประจำปี 2559 ภายใต้ชื่อ "เทศกาลวันเด็กสืบสานวัฒนธรรมไทย ไต่ไปไม่โกง" โดยสำนักคอมพิวเตอร์ได้จัดกิจกรรม "เด็กไทย ใฝ่รู้ คู่ไอซีทีที่มีคุณธรรม" เมื่อวันที่ 9 มกราคม 2559 ณ พิพิธภัณฑสถานแห่งชาติ เรือรบไทยหมู่ ๓ หอพระจอมเกล้า มหาวิทยาลัยศรีนครินทรวิโรฒ องครักษ์



กิจกรรม Big Cleaning Day ประจำปี 2559

สำนักคอมพิวเตอร์ จัดกิจกรรม Big Cleaning Day ประจำปี 2559 ขึ้น เพื่อเป็นการสร้างกิจกรรมสัมพันธ์ร่วมกันระหว่างผู้บริหารและบุคลากรสำนักคอมพิวเตอร์ เกิดการปลูกฝังให้เกิดค่านิยมที่ดีในการรักษาความสะอาด สร้างสุขลักษณะนิสัยที่ดี ก่อให้เกิดประสิทธิภาพในการทำงาน เมื่อวันที่ 29 กันยายน 2559 ณ สำนักคอมพิวเตอร์ มศว ประสานมิตรและองครักษ์



รับรางวัล Thailand IPv6 Ready Award

กระทรวงเทคโนโลยีสารสนเทศและการสื่อสาร ได้มอบประกาศเกียรติคุณแก่มหาวิทยาลัยศรีนครินทรวิโรฒ ในฐานะเป็นหน่วยงานที่มีความพร้อมในการบริการรองรับ IPv6 เมื่อวันที่ 23 กันยายน 2559 ณ โรงแรมมิราเคิล แกรนด์ คอนเวนชั่น กรุงเทพฯ



การประกันคุณภาพการศึกษา



การประเมินคุณภาพการศึกษาภายใน

ในรอบปีการศึกษา 2558 สำนักคอมพิวเตอร์ได้ดำเนินการประเมินคุณภาพการศึกษาภายในหน่วยงานให้เป็นไปตามตัวบ่งชี้ และเกณฑ์การประเมินคุณภาพตามองค์ประกอบคุณภาพสำหรับหน่วยงานสนับสนุนวิชาการ มีจำนวน 2 องค์ประกอบ โดยได้แต่งตั้งคณะกรรมการส่งเสริมการดำเนินงานตามองค์ประกอบและตัวบ่งชี้ สำนักคอมพิวเตอร์ เพื่อดำเนินการ จัดประชุม ติดตามผลการดำเนินการ และการให้องค์ความรู้แก่บุคลากรสำนักคอมพิวเตอร์

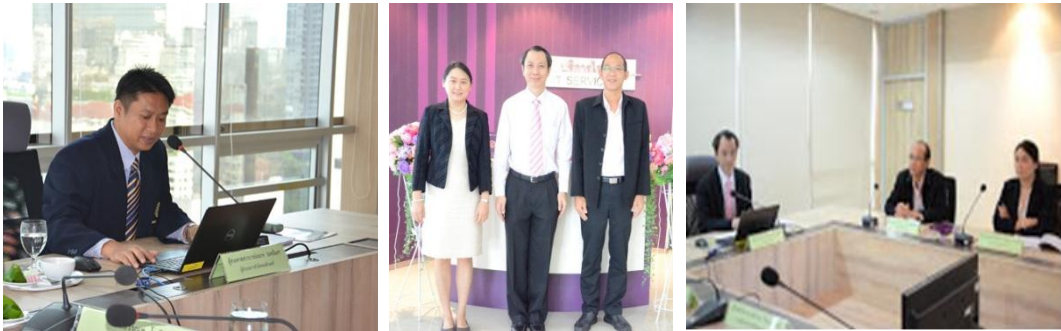
เมื่อวันที่ 14 กรกฎาคม 2559 สำนักคอมพิวเตอร์ได้รับการประเมินฯ จากคณะกรรมการประเมินคุณภาพการศึกษาภายใน จำนวน 3 ท่าน ประกอบด้วย

- | | |
|--|----------------------|
| 1. ผู้ช่วยศาสตราจารย์วิชากร จารุศิริ | ประธานกรรมการ |
| 2. ผู้ช่วยศาสตราจารย์ ดร.มงคล ปุษยตานนท์ | กรรมการผู้ทรงคุณวุฒิ |
| 3. ผู้ช่วยศาสตราจารย์ ดร.วราภรณ์ วิทยานนท์ | กรรมการและเลขานุการ |

ผลการประเมินคุณภาพการศึกษาภายในของสำนักคอมพิวเตอร์อยู่ในระดับดีมาก (คะแนน 4.53 จากคะแนนเต็ม 5) มีผลการประเมินดังนี้ตามองค์ประกอบดังนี้

ตารางที่ 12 ผลการประเมินคุณภาพการศึกษาภายใน สำนักคอมพิวเตอร์ ประจำปีการศึกษา 2558

องค์ประกอบ	คะแนนประเมิน (เฉลี่ย)		ผลการประเมิน 0.00 – 1.50 ต้องปรับปรุง เร่งด่วน 1.51 – 2.50 ต้องปรับปรุง ระดับพอใช้ 2.51 – 3.50 ระดับดี 3.51 – 4.50 ระดับดีมาก 4.51 – 5.00 ระดับดีมาก	จำนวน ตัวบ่งชี้ที่ ประเมิน
	ตนเอง	กรรมการ		
องค์ประกอบที่ 1 การสนับสนุนการผลิตบัณฑิต	4	4	คุณภาพระดับดี	1
องค์ประกอบที่ 2 การวิจัย	-	-	-	-
องค์ประกอบที่ 3 การบริการวิชาการ	-	-	-	-
องค์ประกอบที่ 4 การทำนุบำรุงศิลปและวัฒนธรรม	-	-	-	-
องค์ประกอบที่ 5 การบริหารจัดการ	4.27	4.57	คุณภาพระดับดีมาก	15
คะแนนเฉลี่ยรวม	4.25	4.53	คุณภาพระดับดีมาก	16



การบริหารความเสี่ยง

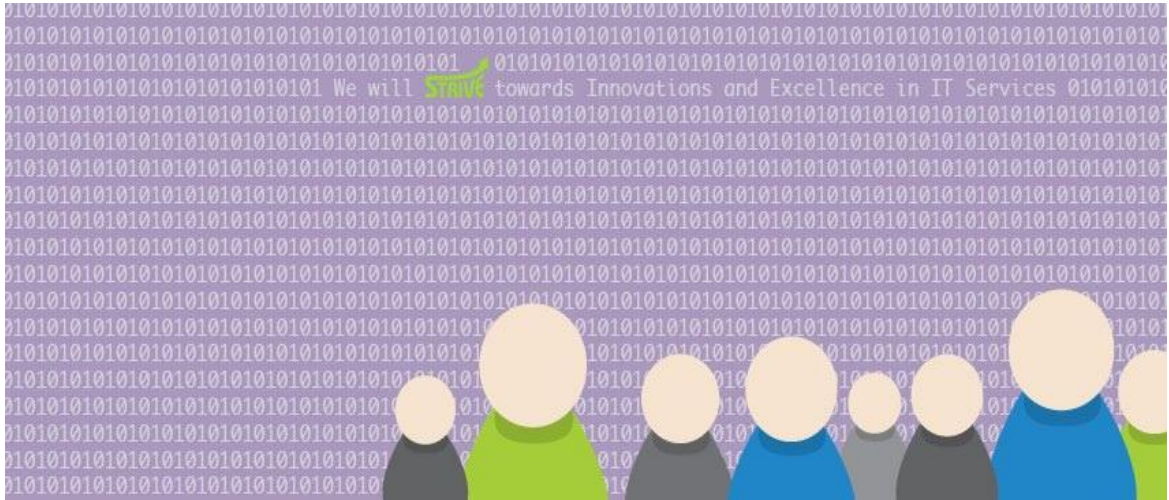


ผลการดำเนินการบริหารความเสี่ยงของสำนักคอมพิวเตอร์ ประจำปีงบประมาณ พ.ศ.2559 ได้แต่งตั้งคณะกรรมการบริหารความเสี่ยงและการควบคุมภายใน เพื่อกำกับดูแลการบริหารความเสี่ยง และการควบคุมภายในของหน่วยงาน โดยได้กำหนดการบริหารความเสี่ยงไว้จำนวน 3 ด้าน และจำนวน 6 กิจกรรม

ตารางที่ 13 การประเมินความเสี่ยง ปีงบประมาณ พ.ศ. 2559

ลำดับ	ด้านความเสี่ยง	กิจกรรม	ความเสี่ยงที่พบ
1.	ด้านการบริหารและจัดการ หน่วยงาน	4	1. ระบบสารสนเทศไม่รองรับต่อเทคโนโลยี สารสนเทศที่เปลี่ยนแปลง 2. ระบบสารสนเทศไม่ครอบคลุมต่อภารกิจ มหาวิทยาลัยที่เพิ่มมากขึ้น 3. ไม่สามารถหารายได้เพิ่มขึ้น 4. ไม่สามารถรักษาบุคลากรที่มีความรู้ ความเชี่ยวชาญและความเข้าใจในสายงาน
2.	ด้านเหตุการณ์ภายนอก	1	ระบบเครือข่ายอินเทอร์เน็ตไม่สามารถ ใช้งานได้ 24 ชั่วโมง
3.	ด้านยุทธศาสตร์หรือกลยุทธ์	1	การใช้เงินงบประมาณไม่เป็นไปตาม แผนการใช้จ่ายเงิน

แนวทางการพัฒนาสำนักคอมพิวเตอร์ ปี 2560



สำนักคอมพิวเตอร์ เป็นหน่วยงานสนับสนุนวิชาการที่ขับเคลื่อนยุทธศาสตร์ทางด้านไอซีทีของมหาวิทยาลัย ซึ่งเป็นหน่วยงานที่ดำเนินการด้านการพัฒนาโครงสร้างพื้นฐานระบบคอมพิวเตอร์และเครือข่าย ด้านระบบสารสนเทศของทางมหาวิทยาลัย ด้านการบริการทางด้านห้องปฏิบัติการคอมพิวเตอร์และการบริการด้านต่างๆ ให้แก่ คณาจารย์ นิสิต บุคลากร พนักงาน และบุคลากรทั่วไป โดยมหาวิทยาลัยให้ความสำคัญและสนับสนุนในการนำเทคโนโลยีสารสนเทศและการสื่อสารที่เหมาะสมรองรับการดำเนินพันธกิจทุกด้านของมหาวิทยาลัยให้มีคุณภาพ สำนักคอมพิวเตอร์ได้จัดทำแผนปฏิบัติการประจำปี และติดตามการดำเนินงานเพื่อการพัฒนาด้านไอซีทีของมหาวิทยาลัยให้มีคุณภาพมากยิ่งขึ้นและรองรับสถานการณ์ที่เปลี่ยนแปลงไป โดยในปีงบประมาณ พ.ศ. 2560 สำนักคอมพิวเตอร์มีแนวทางในการดำเนินงานเพื่อพัฒนางานด้านไอซีทีของมหาวิทยาลัย ดังนี้

การเพิ่มประสิทธิภาพระบบคอมพิวเตอร์และเครือข่าย

1. ติดตั้งห้องคอมพิวเตอร์กลางของมหาวิทยาลัย (Data Center)
ณ อาคารนวัตกรรม ศาสตราจารย์ ดร.สาโรช บัวศรี
2. ปรับปรุงระบบรักษาความปลอดภัย (Firewall) มศว องค์กรฯ
3. ปรับปรุงประสิทธิภาพระบบการสำรองข้อมูลเพื่อรองรับเหตุภัยพิบัติ
4. ติดตั้งระบบปรับปรุงช่องโหว่ด้วย WSUS
5. บำรุงรักษาอุปกรณ์เครือข่ายคอมพิวเตอร์ประจำอาคาร
6. บันทึกข้อตกลงความร่วมมือ เรื่อง การติดตั้งอุปกรณ์สื่อสารข้อมูลแบบไร้สาย (Wireless LAN) ระหว่าง มหาวิทยาลัยศรีนครินทรวิโรฒ และ บริษัท แอดวานซ์ ไร้เลส เน็ตเวิร์ค จำกัด (AIS)

การพัฒนาระบบบริหารการจัดการไอซีทีที่ดี

1. จัดตั้งเครือข่ายผู้ประสานงานด้านการพัฒนาและการให้บริการระบบสารสนเทศของหน่วยงาน ระยะเวลาที่ 1
2. จัดตั้งศูนย์ให้คำปรึกษาการใช้ระบบสารสนเทศของมหาวิทยาลัย (Clinic MIS)
3. จัดการความรู้ด้านระบบสารสนเทศของมหาวิทยาลัย (KM MIS) ระยะเวลาที่ 1 (SUPREME 2004)
4. โครงการ d-Office : Digital Office Model Project

พัฒนาประสิทธิภาพของการบริการไอทีเพื่อผลิตและบุคลากร

1. เพิ่มประสิทธิภาพระบบงาน SWU Mobile

ระบบสารสนเทศและระบบฐานข้อมูลมหาวิทยาลัย

1. ติดตั้งระบบบริหารจัดการประสิทธิภาพการศึกษา มหาวิทยาลัยศรีนครินทรวิโรฒ
แขวงคลองเตยเหนือ เขตวัฒนา กรุงเทพมหานคร
2. เพิ่มประสิทธิภาพระบบบริหารทรัพยากรบุคคล
3. พัฒนาระบบงาน TQF ระยะเวลาที่ 4
4. พัฒนาระบบการปฏิบัติงานนอกเวลาราชการ ระยะเวลาที่ 2

เว็บไซต์มหาวิทยาลัยศรีนครินทรวิโรฒ

1. พัฒนาเว็บไซต์มหาวิทยาลัยศรีนครินทรวิโรฒ เวอร์ชันภาษาต่างประเทศ
2. ส่งเสริมการใช้งานระบบบริหารการจัดการเว็บไซต์

ส่งเสริมและบริการการเรียนการสอนและวิชาการโดยใช้ระบบเทคโนโลยีสารสนเทศ (IT)

1. จัดหาครุภัณฑ์ห้องเรียน Smart Classroom
2. พัฒนาทักษะและความรู้ด้านการใช้เทคโนโลยีสารสนเทศ
3. พัฒนาศักยภาพด้านไอซีทีแก่ชุมชน ระยะที่ 2



คณะจัดทำ

ที่ปรึกษา

- | | |
|--|------------------------------------|
| 1. ผู้ช่วยศาสตราจารย์ ดร.สมภพ รอดอัมพร | ผู้อำนวยการสำนักคอมพิวเตอร์ |
| 2. ผู้ช่วยศาสตราจารย์วัชรชัย วิริยะสุทธิวงศ์ | รองผู้อำนวยการสำนักคอมพิวเตอร์ |
| 3. ดร.อรรรณพ โพธิ์สุข | รองผู้อำนวยการสำนักคอมพิวเตอร์ |
| 4. นายสมบุญ อุดมพรยิ่ง | รองผู้อำนวยการสำนักคอมพิวเตอร์ |
| 5. นางสาววิลาวัลย์ บัวขำ | ผู้ช่วยผู้อำนวยการสำนักคอมพิวเตอร์ |
| 6. นายมหัทธวัฒน์ รักษาเกียรติศักดิ์ | ผู้ช่วยผู้อำนวยการสำนักคอมพิวเตอร์ |
| 7. นางสาวสุวิมล คงศักดิ์ตระกูล | ผู้ช่วยผู้อำนวยการสำนักคอมพิวเตอร์ |

บรรณาธิการ

นางพัชรินทร์ สนธิวนิช

ผู้อำนวยการสำนักงานผู้อำนวยการสำนักคอมพิวเตอร์

กองบรรณาธิการ

- | | |
|------------------------------|--|
| 1. นางสาวพรทิพย์ พงษ์สวัสดิ์ | ปฏิบัติหน้าที่หัวหน้าฝ่ายระบบสารสนเทศ |
| 2. นายสันติ สุขยานันท์ | ปฏิบัติหน้าที่หัวหน้าฝ่ายปฏิบัติการและบริการ |
| 3. นายนคร บริพนธ์มงคล | ปฏิบัติหน้าที่หัวหน้าฝ่ายระบบคอมพิวเตอร์และเครือข่าย |
| 4. นางสาววณิชยา ทองสมนึก | เจ้าหน้าที่บริหารงานทั่วไป |

ออกแบบรูปเล่มและปก

นายปวีตร เมธานันท์

ปก/กราฟิก

สำนักคอมพิวเตอร์ มหาวิทยาลัยศรีนครินทรวิโรฒ

อาคารนวัตกรรม ศ.ดร.สาโรช บัวศรี

114 สุขุมวิท 23 แขวงคลองเตยเหนือ เขตวัฒนา กรุงเทพฯ 10110

โทรศัพท์ 0 2649 5000 ต่อ 15069, 17978 โทรสาร 0 2259 2217

www.facebook.com/swucomputercenter

cc.swu.ac.th

