

SAR : Self Assessment Report
รายงานการประเมินตนเอง
ประจำปีการศึกษา ๒๕๕๘

สำนักคอมพิวเตอร์
มหาวิทยาลัยศรีนครินทรวิโรฒ



สิงหาคม ๒๕๕๙

คำนำ

สำนักคอมพิวเตอร์ได้ดำเนินการประกันคุณภาพการศึกษามาตั้งแต่ ปี พ.ศ. 2542 ตามนโยบายประกันคุณภาพการศึกษาระดับอุดมศึกษาของสำนักงานคณะกรรมการการอุดมศึกษา (สกอ.) ได้รับการตรวจเยี่ยมจากคณะกรรมการตรวจเยี่ยมในปีการศึกษา 2542 - 2543 โดยได้จัดทำรายงานการศึกษาตนเอง (Self Study Report : SSR) และตั้งแต่ปีการศึกษา 2544 เป็นต้นมาสำนักคอมพิวเตอร์ได้จัดทำรายงานการประเมินตนเอง (self Assessment Report : SAR) เพื่อรับการประเมินจากคณะกรรมการประเมินคุณภาพการศึกษาภายในของมหาวิทยาลัย ซึ่งได้รับการประเมินมาตั้งแต่ปีการศึกษา 2544 – 2546 สำหรับปีการศึกษา 2547 สำนักคอมพิวเตอร์ได้รับการตรวจเยี่ยมจากคณะผู้ประเมินคุณภาพภายนอกจากสำนักงานรับรองมาตรฐานและประเมินคุณภาพการศึกษา (สมศ.) ทั้งนี้สำนักคอมพิวเตอร์ได้ให้ความสำคัญกับการประกันคุณภาพการศึกษาโดยจัดให้มีกิจกรรมส่งเสริม มีการประชุมสัมมนา เพื่อสร้างความเข้าใจและให้ความรู้กับบุคลากรเกี่ยวกับการประกันคุณภาพการศึกษอย่างต่อเนื่องตลอดมา

ในปีการศึกษา 2548 สำนักคอมพิวเตอร์ได้ดำเนินการประเมินคุณภาพภายใน ประจำปีการศึกษา 2548 (พิจารณาจากผลการดำเนินงานตั้งแต่ 1 มิถุนายน 2548 ถึง 31 พฤษภาคม 2549) โดยใช้คู่มือในการประเมินคุณภาพการศึกษาภายในของมหาวิทยาลัยที่ปรับปรุงใหม่ ฉบับปี พ.ศ. 2547 เป็นหลัก และเนื่องจากสำนักคอมพิวเตอร์เป็นหน่วยงานที่ไม่มีการจัดการเรียนการสอน จึงได้มีการปรับ/ลด/เพิ่มมาตรฐานตัวบ่งชี้/ระดับการประเมินในบางมาตรฐาน เพื่อให้ครอบคลุมและเหมาะสม รวมถึงให้มีความสอดคล้องและสะท้อนให้เห็นถึงผลการดำเนินงานตามภารกิจหลักของสำนักคอมพิวเตอร์ โดยสรุปสำนักคอมพิวเตอร์ประเมินคุณภาพการศึกษาจาก 5 มาตรฐาน 31 ตัวบ่งชี้ และ 5 ระดับการประเมิน (12 ตัวบ่งชี้ของมหาวิทยาลัย และ 19 ตัวบ่งชี้ของสำนักคอมพิวเตอร์) และได้จัดทำเป็นเอกสารรายงานการประเมินตนเอง (Self Assessment Report : SAR) ประจำปีการศึกษา 2548 ของสำนักคอมพิวเตอร์ เพื่อเป็นเอกสารในการรับการประเมินจากคณะกรรมการประเมินคุณภาพการศึกษาภายในของมหาวิทยาลัยต่อไป

การจัดทำรายงานการประเมินตนเองฉบับนี้ ได้รับความร่วมมือร่วมใจจากคณะกรรมการทุกท่านเป็นอย่างดี และขอขอบคุณ ณ ที่นี้ สำหรับความร่วมมือจากบุคลากรทุกท่านในการติดตามและรวบรวมผลการดำเนินงานที่ผ่านมา รวมทั้งผู้บริหารทุกท่านที่ให้ข้อคิดเห็น และช่วยพิจารณาเอกสารรายงานการประเมินตนเองฉบับนี้ให้มีความสมบูรณ์ยิ่งขึ้น ทั้งนี้เพื่อเป็นการพัฒนาและเพิ่มพูนการประกันคุณภาพของสำนักคอมพิวเตอร์ให้มากขึ้นอย่างต่อเนื่องและยั่งยืนต่อไป

สำนักคอมพิวเตอร์
มหาวิทยาลัยศรีนครินทรวิโรฒ
สิงหาคม 2549

สารบัญ

| | |
|---|----|
| ส่วนที่ 1 : ส่วนนำ..... | 1 |
| 1. ประวัติความเป็นมา..... | 1 |
| 2. ปรัชญา ปณิธาน วิสัยทัศน์ พันธกิจ และวัตถุประสงค์..... | 2 |
| 3. ภารกิจหลักและแผนงาน | 2 |
| 4. การแบ่งส่วนราชการและการบริหารงาน | 5 |
| 5. อัตรากำลัง..... | 8 |
| 6. ความรับผิดชอบและหน้าที่ของฝ่าย | 11 |
| 7. อาคารและห้องให้บริการ | 12 |
| 8. งบประมาณและการเงิน..... | 14 |
| 9. การประกันคุณภาพการศึกษาของสำนักคอมพิวเตอร์..... | 18 |
| ส่วนที่ 2 : ส่วนสาระ | 19 |
| มาตรฐานที่ 3 : มาตรฐานด้านการสนับสนุนการเรียนรู้..... | 20 |
| มาตรฐานที่ 4 : มาตรฐานด้านการพัฒนานิสิต..... | 35 |
| มาตรฐานที่ 6 : มาตรฐานด้านการบริการวิชาการ | 36 |
| มาตรฐานที่ 8 : มาตรฐานด้านการบริหารจัดการ | 42 |
| มาตรฐานที่ 9 : มาตรฐานด้านระบบการประกันคุณภาพการศึกษา | 53 |
| ส่วนที่ 3 : ส่วนสรุป (การวิเคราะห์ผลการดำเนินงาน)..... | 56 |
| ภาคผนวก | 60 |
| ภาพแสดงระบบเครือข่ายคอมพิวเตอร์ มหาวิทยาลัยศรีนครินทรวิโรฒ (ประสานมิตร) | 61 |
| ภาพแสดงระบบเครือข่ายคอมพิวเตอร์ มหาวิทยาลัยศรีนครินทรวิโรฒ (องครักษ์)..... | 62 |
| ภาพแสดงปริมาณการใช้ Internet ในช่วงเวลาทำการ | 63 |
| คำสั่งคณะกรรมการประกันคุณภาพการศึกษาสำนักคอมพิวเตอร์ | 64 |
| คำสั่งคณะกรรมการดำเนินการจัดทำรายงานการประเมินตนเอง..... | 65 |
| หมายเลข/รายชื่อของเอกสาร/หลักฐานประกอบ | 66 |

ตารางข้อมูล

| | | |
|-------------|---|----|
| ตารางที่ 1 | จำนวนบุคลากรที่ปฏิบัติงานอยู่ ณ สำนักคอมพิวเตอร์ ประจำปีการศึกษา 2548 | 9 |
| ตารางที่ 2 | จำนวนบุคลากร จำแนกตาม ประเภทบุคลากร และวุฒิการศึกษาที่จบ | 10 |
| ตารางที่ 3 | จำนวนบุคลากรที่ศึกษาต่อ จำแนกตามวุฒิการศึกษาที่ศึกษา(นอกเวลา)..... | 11 |
| ตารางที่ 4 | ข้อมูลห้องให้บริการ/ห้องปฏิบัติการคอมพิวเตอร์..... | 12 |
| ตารางที่ 5 | แสดงการเปรียบเทียบงบประมาณที่ได้รับในปีงบประมาณ 2547 – 2548 จำแนกตามหมวดเงินและแหล่งเงิน..... | 14 |
| ตารางที่ 6 | สรุปเปรียบเทียบงบประมาณที่ได้รับจัดสรรและแหล่งเงินอื่นๆ ในปีงบประมาณ 2547 – 2548..... | 15 |
| ตารางที่ 7 | สรุปงบประมาณแผ่นดินและงบประมาณเงินรายได้ จำแนกตามแผนงานและหมวดเงิน ประจำปีงบประมาณ 2548 สำนักคอมพิวเตอร์ มหาวิทยาลัยศรีนครินทรวิโรฒ..... | 16 |
| ตารางที่ 8 | ผลการประเมินคุณภาพของสำนักคอมพิวเตอร์ ตามองค์ประกอบของมหาวิทยาลัย.... | 56 |
| ตารางที่ 9 | ผลการประเมินคุณภาพของสำนักคอมพิวเตอร์ ตามองค์ประกอบของสำนักคอมพิวเตอร์.... | 56 |
| ตารางที่ 10 | รายงานสรุปจุดแข็ง/การสร้างเสริมความแข็งแกร่ง และจุดอ่อน/สาเหตุ/แนวการแก้ไข..... | 57 |

ส่วนที่ 1 : ส่วนนำ

1. ประวัติความเป็นมา

สำนักคอมพิวเตอร์ มหาวิทยาลัยศรีนครินทรวิโรฒ เป็นหน่วยงานหนึ่งในมหาวิทยาลัยมีฐานะเทียบเท่าคณะ หน่วยงานเริ่มดำเนินการตั้งแต่ปี พ.ศ. 2526 ในรูปของโครงการจัดตั้งสำนักคอมพิวเตอร์ และต่อมาได้มีประกาศเป็นทางการในราชกิจจานุเบกษา ยกฐานะเป็น “สำนักคอมพิวเตอร์” เมื่อวันที่ 29 ธันวาคม 2536 สำนักคอมพิวเตอร์เป็นหน่วยงานกลางประสานงานการใช้ระบบคอมพิวเตอร์ของมหาวิทยาลัย โดยมีสำนักงานกลางอยู่ที่ประสานมิตร และสำนักคอมพิวเตอร์จึงได้ขยายพื้นที่ให้บริการไปที่ มศว องครักษ์ และได้เปิด “สำนักคอมพิวเตอร์ มศว องครักษ์” อย่างเป็นทางการเมื่อวันที่ 7 กันยายน 2541

สำนักคอมพิวเตอร์ได้รับการพัฒนาอย่างต่อเนื่องเรื่อยมา เพื่อให้สอดคล้องกับนโยบายด้านเทคโนโลยีสารสนเทศของมหาวิทยาลัยและให้ก้าวทันเทคโนโลยีที่พัฒนาเปลี่ยนแปลงอย่างรวดเร็ว ในปัจจุบันสำนักคอมพิวเตอร์มีภารกิจหลักในด้านการวางแผนแม่บทเทคโนโลยีสารสนเทศด้านระบบคอมพิวเตอร์และเครือข่ายของมหาวิทยาลัย การจัดให้บริการระบบคอมพิวเตอร์และเครือข่าย การพัฒนาระบบสารสนเทศเพื่อการบริหารของมหาวิทยาลัย การให้บริการห้องปฏิบัติการคอมพิวเตอร์และอุปกรณ์เพื่อการเรียนการสอนและการวิจัย ตลอดจนให้บริการวิชาการด้านการพัฒนาบุคลากร การฝึกอบรม และการให้คำปรึกษาด้านระบบคอมพิวเตอร์และอุปกรณ์

สถานที่ตั้ง

สำนักคอมพิวเตอร์ (Computer Center) ประสานมิตร

อาคาร 16 ชั้น 2-4 และ ชั้น 15 มหาวิทยาลัยศรีนครินทรวิโรฒ

114 สุขุมวิท 23 แขวงคลองเตยเหนือ เขตวัฒนา กรุงเทพฯ 10110

โทรศัพท์ 0-2664-1000 ต่อ 5067,5069 ,0-2649-5706 โทรสาร 0-2259-2217

สำนักคอมพิวเตอร์ (Computer Center) องครักษ์

อาคารเรียนรวม ชั้น 3 มหาวิทยาลัยศรีนครินทรวิโรฒ องครักษ์

63 หมู่ 7 ถ.รังสิต -นครนายก ตำบลองครักษ์ อำเภองครักษ์ จังหวัดนครนายก 26120

โทรศัพท์ 0-2664-1000 ต่อ 1124-1126 , 0-2649-5188

อีเมลล์: swucc@swu.ac.th

เว็บไซต์: <http://cc.swu.ac.th/>

2. ปรัชญา ปณิธาน วิสัยทัศน์ พันธกิจ และวัตถุประสงค์

ปรัชญา

พัฒนาเทคโนโลยีสารสนเทศ เพื่อสร้างสรรค์สังคมแห่งการเรียนรู้

ปณิธาน

มุ่งพัฒนาเทคโนโลยีสารสนเทศ เพื่อสร้างสรรค์สังคมแห่งการเรียนรู้ด้วยปัญญาและคุณธรรม

วิสัยทัศน์

พัฒนาเทคโนโลยีสารสนเทศสำหรับการสื่อสารและการสร้างองค์ความรู้ เพื่อพัฒนาภารกิจของมหาวิทยาลัยอย่างมีประสิทธิภาพ

พันธกิจ

สำนักคอมพิวเตอร์เป็นหน่วยงานดำเนินการและประสานงานการพัฒนาเทคโนโลยีสารสนเทศ เพื่อพัฒนามหาวิทยาลัย

วัตถุประสงค์

1. พัฒนาโครงสร้างพื้นฐานระบบเทคโนโลยีสารสนเทศเพื่อพัฒนาภารกิจของมหาวิทยาลัย
2. พัฒนาเทคโนโลยีสารสนเทศเพื่อเพิ่มศักยภาพในการค้นคว้าวิจัยและการเรียนการสอน
3. พัฒนาระบบสารสนเทศเพื่อการบริหารมหาวิทยาลัย
4. พัฒนาบุคลากรให้มีจิตสำนึกและทักษะทางเทคโนโลยีสารสนเทศ
5. บริการวิชาการด้านคอมพิวเตอร์และเทคโนโลยีสารสนเทศ

3. ภารกิจหลักและแผนงาน

ภารกิจหลัก

สำนักคอมพิวเตอร์มีภารกิจหลักในการดำเนินงานดังนี้

1. วางแผนแม่บทเทคโนโลยีสารสนเทศด้านระบบคอมพิวเตอร์และเครือข่าย

วางแผนแม่บทเทคโนโลยีสารสนเทศด้านระบบคอมพิวเตอร์และเครือข่ายของมหาวิทยาลัยให้ทันกับการเปลี่ยนแปลงของเทคโนโลยีและสอดคล้องกับนโยบายด้านเทคโนโลยีสารสนเทศของมหาวิทยาลัย กระทรวงศึกษาธิการ และแผนเทคโนโลยีสารสนเทศแห่งชาติ

2. บริการการใช้งานระบบคอมพิวเตอร์และเครือข่าย

จัดบริการการใช้งานเครือข่ายคอมพิวเตอร์ของมหาวิทยาลัยให้แก่คณาจารย์ บุคลากร และนิสิตของมหาวิทยาลัย อันได้แก่ บริการระบบสารสนเทศเพื่อการบริหารของมหาวิทยาลัย ระบบสารสนเทศห้องสมุด และระบบสารสนเทศและการใช้งานเครือข่ายอินเทอร์เน็ต

3. บริการพัฒนาระบบสารสนเทศเพื่อการบริหารของมหาวิทยาลัย

วางแผนและดำเนินการพัฒนาระบบสารสนเทศที่ช่วยในด้านการบริหารงานของมหาวิทยาลัย โดยประสานการดำเนินงานกับผู้ใช้ของหน่วยงานต่าง ๆ

4. บริการการใช้ห้องปฏิบัติการคอมพิวเตอร์

จัดบริการการใช้ห้องปฏิบัติการคอมพิวเตอร์เพื่อสนับสนุนการเรียนการสอนรายวิชา และบริการการใช้เครื่องคอมพิวเตอร์และอุปกรณ์ สำหรับคณาจารย์ นิสิต บุคลากรของมหาวิทยาลัยเพื่อการใช้งานทั่วไป

5. บริการวิชาการ

จัดบริการฝึกอบรมความรู้และทักษะการใช้งานคอมพิวเตอร์ ให้แก่ นิสิต คณาจารย์ บุคลากรของมหาวิทยาลัยและบุคคลทั่วไป

6. สนับสนุนงานวิจัยและงานอื่น ๆ

จัดบริการระบบสืบค้นข้อมูลทางวิชาการเพื่อสนับสนุนงานวิจัย งานประชาสัมพันธ์ผ่านเครือข่ายการให้บริการยืม บำรุงรักษา และคำปรึกษาด้านระบบคอมพิวเตอร์และอุปกรณ์ในงานต่าง ๆ ของมหาวิทยาลัย

แผนงาน

เพื่อให้การดำเนินงานตามภารกิจของสำนักคอมพิวเตอร์เป็นไปอย่างมีประสิทธิภาพ บรรลุวัตถุประสงค์ สอดคล้องกับ ปรัชญา ภาระกิจ วิสัยทัศน์ พันธกิจ และภารกิจหลักของสำนักคอมพิวเตอร์ที่กำหนดไว้ อีกทั้งเพื่อให้ตอบสนองต่อการดำเนินพันธกิจของมหาวิทยาลัย รวมทั้งสามารถก้าวทันความเคลื่อนไหวเปลี่ยนแปลงทางด้านเทคโนโลยีสารสนเทศ สำนักคอมพิวเตอร์ได้มีการจัดทำแผนการดำเนินงานขึ้น โดยให้บุคลากรของทุกฝ่ายได้มีส่วนร่วมในการกำหนดแผนการดำเนินงาน

ในการกำหนดแผนงานของสำนักคอมพิวเตอร์ นอกจากจะพิจารณาโดยอาศัยนโยบายการบริหารงาน และแผนกลยุทธ์ของมหาวิทยาลัยแล้ว ยังได้คำนึงถึงองค์ประกอบและปัจจัยต่าง ๆ ที่เกี่ยวข้องทั้งจากภายในและภายนอกที่อาจส่งผลต่อการดำเนินงานและการปฏิบัติงาน อันได้แก่

- ผลการดำเนินงานที่ผ่านมา
- ปัญหา/อุปสรรค ตลอดจนข้อจำกัดต่างๆ ในการดำเนินงานที่ผ่านมา
- แผนและนโยบายด้านเทคโนโลยีสารสนเทศในระดับประเทศ
- แนวโน้มและทิศทางการเปลี่ยนแปลงด้านเทคโนโลยีสารสนเทศ

แผนการดำเนินงาน และโครงการ

ในระหว่างปีการศึกษา 2548 จากแผนการดำเนินงาน สำนักคอมพิวเตอร์ได้มีการจัดทำโครงการและกิจกรรมต่างๆ ขึ้น ซึ่งครอบคลุมงานต่างๆ ทั้งด้านการบริหารงานของหน่วยงานและด้านภารกิจหลักของสำนักคอมพิวเตอร์ ดังนี้

ด้านการบริหารจัดการ

- โครงการประกันคุณภาพ
- สนับสนุน/ส่งเสริมบุคลากรไปศึกษา/ อบรม/ ดูงาน/ สัมมนา
- จัดการอบรม/สัมมนาภายในให้แก่บุคลากร
- สนับสนุนการผลิตเอกสารทางวิชาการเพื่อการพัฒนางาน
- ประสานงานปรับปรุงอาคารสถานที่และอุปกรณ์ เช่น ตู้จ่ายพลังงานไฟฟ้าพร้อมระบบตรวจจับวันห้องประชุม-สัมมนา เป็นต้น

ด้านโครงสร้างพื้นฐานระบบคอมพิวเตอร์และเครือข่าย

- โครงการปรับปรุงโครงสร้างพื้นฐานระบบเครือข่าย มศว องค์กรฯ
- โครงการติดตั้งระบบเครือข่ายไร้สาย (Wireless LAN) ; ต่อมาได้ตั้งชื่อเป็น WiSE : Wireless Services for Education
- โครงการติดตั้งระบบโทรศัพท์ผ่านไอพี (VoIP : Voice Over Internet Protocol)
- โครงการติดตั้งระบบตู้โทรศัพท์สาขาอัตโนมัติต่อเข้าตรง (DID :Direct Inward Dialing)

ด้านการพัฒนาระบบสารสนเทศของมหาวิทยาลัย

- งานระบบ News Clips Online
- งานปรับปรุงระบบการจัดเก็บ Folder ใน SWU Personal Web
- งานระบบประกาศข่าวปัญหาเครือข่าย
- โครงการพัฒนาเว็บไซต์ของมหาวิทยาลัยศรีนครินทรวิโรฒ
- โครงการพัฒนาระบบบริหารสารสนเทศทรัพยากรบุคคล (HURIS: Human Resource Information System)
- โครงการพัฒนาระบบการประชุมอิเล็กทรอนิกส์
- โครงการพัฒนาระบบ e-Document
- โครงการจัดการความรู้ (Knowledge Management)
- โครงการจัดตั้ง Cyber Education Center
- โครงการศูนย์ปฏิบัติการสารสนเทศ มหาวิทยาลัยศรีนครินทรวิโรฒ (SWU DOC)
- โครงการพัฒนาระบบลูกค้าสัมพันธ์ Call Center ของมหาวิทยาลัย
- โครงการพัฒนาระบบบริหารงานจราจรและยานพาหนะ มศว
- โครงการพัฒนาระบบบริหารงานอาคารสถานที่
- โครงการ Web-based Phone Directory
- ระบบข้อมูลสารานุกรมโลก

ด้านการสนับสนุนการเรียนการสอนและการวิจัย

- โครงการบริหารและจัดการเครื่องไมโครคอมพิวเตอร์จากส่วนกลาง (Managing personal Computer System : MAPS)
- โครงการปรับปรุงประสิทธิภาพเครือข่ายภายในอาคาร
- โครงการบำรุงรักษาเครื่องคอมพิวเตอร์ประจำปี
- ระบบการจัดการเรียนการสอนออนไลน์มหาวิทยาลัยศรีนครินทรวิโรฒ (Course Web)

ด้านการบริการวิชาการ

- โครงการบริการวิชาการด้านคอมพิวเตอร์
- โครงการสนับสนุนกิจกรรมบริการวิชาการผ่านเว็บ
- โครงการพัฒนาบุคลากรด้านคอมพิวเตอร์
- โครงการพัฒนานิสิตด้านคอมพิวเตอร์
- โครงการภาพลักษณ์ใหม่เสวนาไอที (IT Talk)

4. การแบ่งส่วนราชการและการบริหารงาน

ในการบริหารงานภายในของสำนักคอมพิวเตอร์นั้น เพื่อให้การดำเนินงานเป็นไปอย่างมีประสิทธิภาพและสอดคล้องกับภารกิจหลัก สำนักคอมพิวเตอร์ได้จัดแบ่งส่วนราชการภายใน ดังนี้



แผนภูมิที่ 1 โครงสร้างการแบ่งส่วนราชการของสำนักคอมพิวเตอร์

(ตามประกาศทบวงมหาวิทยาลัย เรื่องการแบ่งส่วนราชการในมหาวิทยาลัยศรีนครินทรวิโรฒ พ.ศ. 2544

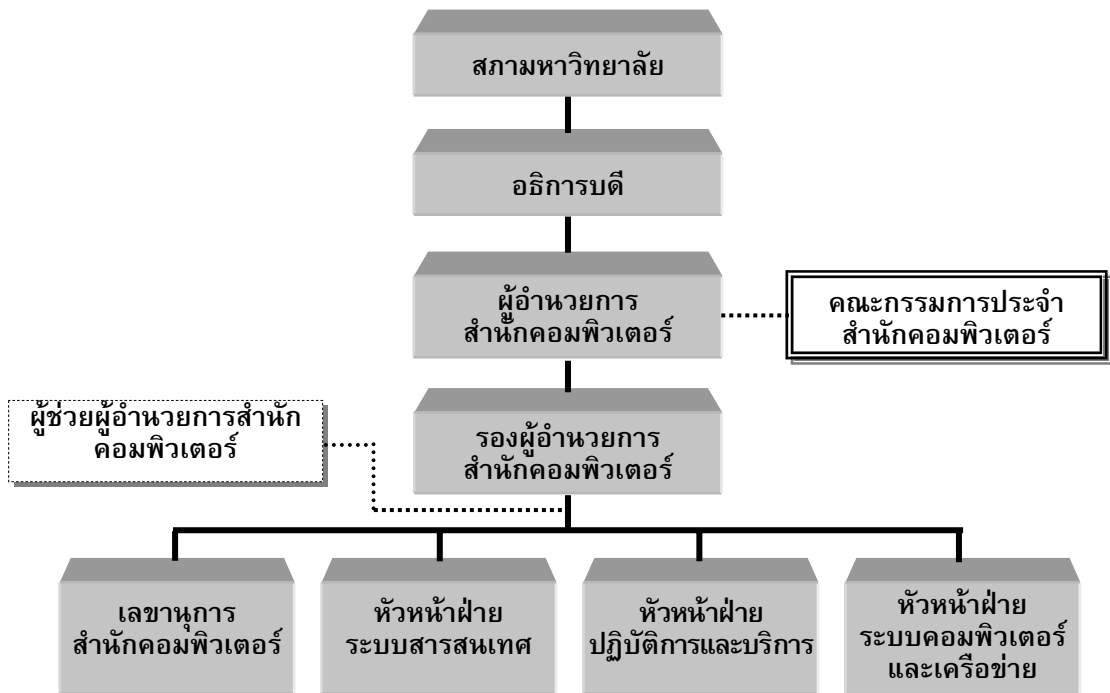
เมื่อ 14 มิถุนายน 2544 (ในราชกิจจานุเบกษา เล่ม 118 ตอนพิเศษ 57 ง วันที่ 18 มิถุนายน 2544)

และตามมติที่ประชุมสภามหาวิทยาลัยศรีนครินทรวิโรฒ วันที่ 5 ตุลาคม 2544

การบริหารงานของสำนักคอมพิวเตอร์ มีผู้อำนวยการสำนักคอมพิวเตอร์เป็นผู้บังคับบัญชาและรับผิดชอบในการกำกับดูแลการดำเนินงานของสำนักให้เป็นไปตามวัตถุประสงค์ และมีคณะกรรมการประจำสำนักคอมพิวเตอร์ซึ่งมีอำนาจและหน้าที่บริหารงานของสำนัก (ตามข้อบังคับมหาวิทยาลัยศรีนครินทรวิโรฒว่าด้วยคณะกรรมการประจำสำนัก พ.ศ. 2546) ดังนี้

1. วางนโยบายและแผนงานของสำนัก ให้สอดคล้องกับนโยบายและวัตถุประสงค์ของมหาวิทยาลัย
2. จัดระบบการบริหารงานภายในสำนัก โดยไม่ขัดต่อระเบียบและข้อบังคับของมหาวิทยาลัย
3. วางระเบียบและออกข้อบังคับอื่นตามที่สภามหาวิทยาลัยมอบหมาย หรือเพื่อเสนอต่อสภามหาวิทยาลัย
4. ส่งเสริมสนับสนุนการวิจัยและงานวิชาการอื่นของสำนัก
5. แสวงหาความร่วมมือระหว่างหน่วยงานภายในและภายนอกมหาวิทยาลัย
6. ให้คำปรึกษาและเสนอความเห็นแก่ผู้อำนวยการสำนัก
7. ปฏิบัติหน้าที่อื่นที่เกี่ยวกับกิจการของสำนัก หรือตามที่อธิการบดีมอบหมาย

และมีรองผู้อำนวยการสำนักโดยรับผิดชอบในการกำกับดูแลการดำเนินงานตามภารกิจในฝ่ายต่าง ๆ และเพื่อให้การปฏิบัติงานตามหน้าที่และความรับผิดชอบของแต่ละฝ่ายเป็นไปด้วยความเรียบร้อย สำนักคอมพิวเตอร์จึงกำหนดให้มีเลขานุการผู้อำนวยการดูแลรับผิดชอบงานของสำนักงานผู้อำนวยการ และหัวหน้าฝ่ายประจำฝ่ายต่าง ๆ ดูแลรับผิดชอบงานของฝ่าย ดังแสดงตามแผนภูมิดังนี้



แผนภูมิที่ 2 โครงสร้างการบริหารงานของสำนักคอมพิวเตอร์

□ แต่งตั้งโดยผู้อำนวยการสำนักคอมพิวเตอร์ เพื่อการบริหารงานภายในสำนัก

คณะผู้บริหาร**1 มิถุนายน 2548 – 30 พฤศจิกายน 2548****คณะผู้บริหารสำนักคอมพิวเตอร์**

- | | |
|--------------------------|----------------|
| 1. อาจารย์สาโรช เมลาณนท์ | ผู้อำนวยการ |
| 2. อาจารย์อรรณพ โพธิสุข | รองผู้อำนวยการ |

เลขานุการสำนัก และหัวหน้าฝ่าย (ปฏิบัติหน้าที่)

- | | |
|-------------------------------------|--|
| 1. นายสมบุญ อุดมพรยิ่ง | เลขานุการสำนักคอมพิวเตอร์ |
| 2. นางสาววิลาวัลย์ บัวขำ | หัวหน้าฝ่ายระบบสารสนเทศ |
| 3. นายดิเรก อึ้งตระกูล | หัวหน้าฝ่ายปฏิบัติการและบริการ |
| 4. นายมหัทธวัฒน์ รักษาเกียรติศักดิ์ | หัวหน้าฝ่ายระบบคอมพิวเตอร์และเครือข่าย |

คณะกรรมการประจำสำนักคอมพิวเตอร์

- | | |
|---|---------------------|
| 1. อาจารย์สาโรช เมลาณนท์ | ประธานกรรมการ |
| 2. อาจารย์อรรณพ โพธิสุข | กรรมการ |
| 3. ผู้ช่วยศาสตราจารย์นายแพทย์เฉลิมชัย บุญยะลีพรรณ | กรรมการ |
| 4. รองศาสตราจารย์สมชาย ชูชาติ | กรรมการ |
| 5. ผู้ช่วยศาสตราจารย์ศิรินุช เทียนรุ่งโรจน์ | กรรมการ |
| 6. นายมหัทธวัฒน์ รักษาเกียรติศักดิ์ | กรรมการ |
| 7. นางสุรชาติพิทย์ ผนวกสุข | กรรมการ |
| 8. นางพัชรินทร์ สนธิวนิช | กรรมการและเลขานุการ |

คณะผู้บริหาร**1 ธันวาคม 2548 – 31 พฤษภาคม 2549****คณะผู้บริหารสำนักคอมพิวเตอร์**

- | | |
|--|--------------------|
| 1. ผู้ช่วยศาสตราจารย์ศิรินุช เทียนรุ่งโรจน์ | ผู้อำนวยการ |
| 2. อาจารย์อรรณพ โพธิสุข | รองผู้อำนวยการ |
| 3. ผู้ช่วยศาสตราจารย์วัชรชัย วิริยะสุทธีวงศ์ | รองผู้อำนวยการ |
| 4. นายสมบุญ อุดมพรยิ่ง | ผู้ช่วยผู้อำนวยการ |

เลขานุการสำนัก และหัวหน้าฝ่าย (ปฏิบัติหน้าที่)

- | | |
|-------------------------------------|--|
| 1. นางพัชรินทร์ สนธิวนิช | เลขานุการสำนักคอมพิวเตอร์ |
| 2. นางสาววิลาวัลย์ บัวขำ | หัวหน้าฝ่ายระบบสารสนเทศ |
| 3. นายดิเรก อึ้งตระกูล | หัวหน้าฝ่ายปฏิบัติการและบริการ |
| 4. นายมหัทธวัฒน์ รักษาเกียรติศักดิ์ | หัวหน้าฝ่ายระบบคอมพิวเตอร์และเครือข่าย |

คณะกรรมการประจำสำนักคอมพิวเตอร์

- | | |
|---|---------------------|
| 1. ผู้ช่วยศาสตราจารย์ศิรินุช เทียนรุ่งโรจน์ | ประธานกรรมการ |
| 2. อาจารย์อรธณพ โพรธิสุข | กรรมการ |
| 3. ผู้ช่วยศาสตราจารย์วัชรชัย วิริยะสุทธีวงศ์ | กรรมการ |
| 4. ผู้ช่วยศาสตราจารย์นายแพทย์เฉลิมชัย บุญยะลีพรรณ | กรรมการ |
| 5. รองศาสตราจารย์สมชาย ชูชาติ | กรรมการ |
| 6. รองศาสตราจารย์สมชาย สันติวัฒนกุล | กรรมการ |
| 7. นายมหัทธวัฒน์ รักษาเกียรติศักดิ์ | กรรมการ |
| 8. นางสุรชาติพิย์ ผนวกสุข | กรรมการ |
| 9. นางพัชรินทร์ สนธิวนิช | กรรมการและเลขานุการ |

ที่ปรึกษาและผู้ชำนาญการ

- | | |
|--|----------------------------|
| 1. ผู้ช่วยศาสตราจารย์สุณี รักษาเกียรติศักดิ์ | ที่ปรึกษา |
| 2. อาจารย์สาโรช เมฆานนท์ | ที่ปรึกษา |
| 3. อาจารย์ศศิวิมล สุขพัฒน์ | ผู้ชำนาญการด้านคอมพิวเตอร์ |
| 4. อาจารย์นำคุณ ศรีสนิท | ผู้ชำนาญการด้านคอมพิวเตอร์ |

5. อัตรากำลัง

ในปีการศึกษา 2548 สำนักคอมพิวเตอร์ มีบุคลากรที่ปฏิบัติงานอยู่ทั้งสิ้น จำนวน 43 คน จำแนกเป็นบุคลากรฝ่ายบริหาร จำนวน 7 คน บุคลากรประจำ จำนวน 23 คน และบุคลากรที่มาปฏิบัติงานที่สำนักคอมพิวเตอร์ จำนวน 3 คน ดังแสดงในตารางที่ 1

ตารางที่ 2 จำนวนบุคลากร จำแนกตาม ประเภทบุคลากร และวุฒิการศึกษาที่จบ

| ประเภทบุคลากร | วุฒิการศึกษาที่จบ | | | | | รวม | คิดเป็น % ทั้งสิ้น |
|---|-------------------|-----|------|-----|-----|-----|--------------------|
| | ป เอก | ปโท | ปตรี | ปวส | ม.6 | | |
| 1. บุคลากรฝ่ายบริหาร* | 5 | 2 | - | - | - | 7 | 16% |
| รวมบุคลากรฝ่ายบริหาร | 5 | 2 | - | - | - | | |
| คิดเป็น % | 71% | 29% | - | - | - | | |
| 2. บุคลากรฝ่ายประจำ | | | | | | | |
| 1. ข้าราชการ | - | 4 | 6 | 3 | - | 13 | 30% |
| • สาย ข | - | 2 | 2 | - | - | 4 | 9% |
| • สาย ค | - | 2 | 4 | 3 | - | 9 | 21% |
| 2. ลูกจ้างประจำ | - | - | - | - | 1 | 1 | 2% |
| 3. พนักงานมหาวิทยาลัย | - | - | 9 | - | - | 9 | 21% |
| สายสนับสนุนวิชาการ | - | - | 7 | - | - | 7 | 16% |
| สายสนับสนุนบริหาร (ประจำ) | - | - | 2 | - | - | 2 | 5% |
| 4. บุคลากรที่มาปฏิบัติงาน ณ สำนักคอมพิวเตอร์* | - | 2 | 1 | - | - | 3 | 7% |
| สายสนับสนุนวิชาการ | - | 1 | - | - | - | 1 | 2% |
| สายสนับสนุนบริหาร | - | 1 | 1 | - | - | 2 | 5% |
| รวมบุคลากรประจำ | - | 6 | 16 | 3 | 1 | 26 | 60% |
| คิดเป็น % | - | 23% | 62% | 11% | 4% | | |
| 5. พนักงานมหาวิทยาลัย | | | | | | | |
| สายสนับสนุนวิชาการ | - | - | 3 | - | - | 3 | 7% |
| สายสนับสนุนบริหาร (ชั่วคราว) | - | - | 3 | 3 | 1 | 7 | 16% |
| รวมบุคลากรชั่วคราว | - | - | 6 | 3 | 1 | 10 | 23% |
| คิดเป็น % | - | - | 60% | 30% | 10% | | |
| รวมทั้งสิ้น | 5 | 8 | 22 | 6 | 2 | 43 | 100% |
| คิดเป็น % ทั้งสิ้น | 11% | 19% | 51% | 14% | 5% | | |

ข้อมูล ณ วันที่ 31 เดือน พฤษภาคม 2549

* บุคลากรที่มีคำสั่งให้มาปฏิบัติงาน ณ สำนักคอมพิวเตอร์ เต็มเวลา

ตารางที่ 3 จำนวนบุคลากรที่ศึกษาต่อ จำแนกตามวุฒิการศึกษาที่ศึกษา(นอกเวลา)

| ประเภทบุคลากร | วุฒิการศึกษาที่ลาศึกษา | | | | รวม | คิดเป็น % |
|--|------------------------|-------|------|------|-----|-----------|
| | ป โท | ป ตรี | ปวส. | ปวช. | | |
| 1. ข้าราชการ | - | 1 | - | - | 1 | 4% |
| • สาย ข | - | - | - | - | - | - |
| • สาย ค | - | 1 | - | - | 1 | 4% |
| 2. ลูกจ้างประจำ | - | - | - | - | - | - |
| 3. พนักงานมหาวิทยาลัย สายสนับสนุนวิชาการ (ประจำ) | 3 | - | - | - | 3 | 15% |
| 4. พนักงานมหาวิทยาลัย สายสนับสนุนวิชาการ (ชั่วคราว) | 2 | 1 | - | - | 3 | 15% |
| รวมบุคลากรประจำ | 5 | 2 | - | - | 7 | 27% |
| คิดเป็น % | 19% | 8% | - | - | | |

ข้อมูล ณ วันที่ 31 เดือน พฤษภาคม 2549

* บุคลากรประจำทั้งสิ้น จำนวน 26 คน

6. ความรับผิดชอบและหน้าที่ของฝ่าย

สำนักคอมพิวเตอร์ มหาวิทยาลัยศรีนครินทรวิโรฒ มีการแบ่งส่วนงานภายในออกเป็น 4 ฝ่าย โดยในแต่ละฝ่ายมีการกำหนดความรับผิดชอบและจัดแบ่งหน้าที่อย่างชัดเจน ดังนี้

สำนักงานผู้อำนวยการ

รับผิดชอบงานต่าง ๆ ที่เกี่ยวข้องกับการบริหารและจัดการของสำนักคอมพิวเตอร์ อันได้แก่ งานบริหารและธุรการ งานคลังและพัสดุ งานบริการการศึกษา งานนโยบายและแผน

ฝ่ายระบบสารสนเทศ

รับผิดชอบงานพัฒนาระบบสารสนเทศ โดยทำหน้าที่วิเคราะห์ ออกแบบ พัฒนา และวิจัยและพัฒนาระบบสารสนเทศ และงานบำรุงรักษาระบบสารสนเทศเพื่อการบริหารมหาวิทยาลัยโดยการประสานงานผู้ใช้ ตรวจสอบและดูแลระบบ รวมทั้งงานประสานงานระบบสารสนเทศ องค์กรฯ

ฝ่ายปฏิบัติการและบริการ

รับผิดชอบงานปฏิบัติการคอมพิวเตอร์และงานบริการห้องปฏิบัติการคอมพิวเตอร์ โดยทำหน้าที่ตรวจสอบ ซ่อม บำรุงรักษา และจัดให้บริการเครื่องไมโครคอมพิวเตอร์และอุปกรณ์เพื่อสนับสนุนกิจกรรมการเรียนการสอน การวิจัย การบริการวิชาการ และกิจกรรมอื่น ๆ ของมหาวิทยาลัย และการบริการให้คำแนะนำปรึกษาด้านคอมพิวเตอร์แก่อาจารย์ บุคลากร และนิสิต รวมทั้งงานปฏิบัติการและบริการ องค์กรฯ

ฝ่ายระบบคอมพิวเตอร์และเครือข่าย

รับผิดชอบงานบริหารและบริการระบบคอมพิวเตอร์และเครือข่าย โดยทำหน้าที่วิเคราะห์และออกแบบจัดการและดูแล บำรุงรักษา และจัดให้บริการการใช้งานระบบคอมพิวเตอร์และเครือข่ายของมหาวิทยาลัย รวมทั้งงานระบบคอมพิวเตอร์และเครือข่าย องค์กรฯ

7.2 การบริการห้องปฏิบัติการเพื่อการเรียนการสอน

สำนักคอมพิวเตอร์ได้จัดเตรียมห้องปฏิบัติการคอมพิวเตอร์เพื่ออำนวยความสะดวกให้แก่อาจารย์ สำหรับการเรียนการสอนรายวิชา และสำหรับหน่วยงานในมหาวิทยาลัยที่มีความต้องการใช้ห้องปฏิบัติการเพื่อ กิจกรรมการบริการวิชาการแก่ชุมชน

ช่วงเวลาการให้บริการ

| | | |
|-----------------------|-------------|------------------|
| วันจันทร์ – วันศุกร์ | ระหว่างเวลา | 08.00 – 16.00 น. |
| วันเสาร์ – วันอาทิตย์ | ระหว่างเวลา | 08.30 – 16.30 น. |

ระบบเครื่องคอมพิวเตอร์และอุปกรณ์

เครื่องคอมพิวเตอร์ จำนวน 111 เครื่อง ทุกเครื่องเชื่อมต่อกับเครือข่ายบัวศรีและสามารถติดต่อกับเครือข่ายอินเทอร์เน็ตได้ตลอดเวลา

| ห้อง 16-301 (ประสานมิตร) | ห้อง 16-302 (ประสานมิตร) | ห้อง 302/1 (องครักษ์) |
|--------------------------|--------------------------|-----------------------|
| คุณสมบัติของเครื่อง | คุณสมบัติของเครื่อง | คุณสมบัติของเครื่อง |
| Pentium IV 2.8 GHz | Pentium IV 2.8 GHz | Pentium IV 2.4 GHz |
| Ram 256 MB | Ram 256 MB | Ram 256 MB |
| Hard Disk 40 GB | Hard Disk 40 GB | Hard Disk 20 GB |
| จำนวน 20 เครื่อง | จำนวน 51 เครื่อง | จำนวน 40 เครื่อง |

7.3 การบริการเครื่องคอมพิวเตอร์

สำนักคอมพิวเตอร์ได้จัดห้องปฏิบัติการคอมพิวเตอร์เพื่ออำนวยความสะดวกแก่อาจารย์ และบุคลากรของมหาวิทยาลัย รวมทั้งนิสิตทุกระดับชั้น เพื่อใช้งานคอมพิวเตอร์สำหรับกิจกรรมที่เกี่ยวข้องกับการเรียน การสอน การวิจัย และการบริการวิชาการ

ช่วงเวลาการให้บริการ

| | | |
|-----------------------|-------------|------------------|
| วันจันทร์ – วันศุกร์ | ระหว่างเวลา | 08.00 – 19.00 น. |
| วันเสาร์ – วันอาทิตย์ | ระหว่างเวลา | 08.30 – 16.30 น. |

ระบบเครื่องคอมพิวเตอร์และอุปกรณ์

เครื่องคอมพิวเตอร์ จำนวน 122 เครื่อง พร้อมเครื่องพิมพ์ผลผ่านเครือข่าย 3 เครื่อง ทุกเครื่องเชื่อมต่อกับเครือข่ายบัวศรีและสามารถติดต่อกับเครือข่ายอินเทอร์เน็ตได้ตลอดเวลา

| ห้อง 16-308 (ประสานมิตร) | ห้อง 16-309 (ประสานมิตร) | ห้อง 302/2 (องครักษ์) |
|--------------------------|--------------------------|-----------------------|
| คุณสมบัติของเครื่อง | คุณสมบัติของเครื่อง | คุณสมบัติของเครื่อง |
| Pentium III 733 GHz | Pentium III 733 GHz | Pentium IV 2.4 GHz |
| Ram 128 MB | Ram 128 MB | Ram 256 MB |
| Hard Disk 7.3 GB | Hard Disk 7.3 GB | Hard Disk 20 GB |
| จำนวน 36 เครื่อง | จำนวน 46 เครื่อง | จำนวน 40 เครื่อง |

8. งบประมาณและการเงิน

การดำเนินงานของสำนักคอมพิวเตอร์ ได้รับเงินจัดสรรเงินงบประมาณจากมหาวิทยาลัย 2 ประเภท ได้แก่ เงินงบประมาณแผ่นดิน (งบประมาณรายจ่ายประจำปี) และเงินงบประมาณเงินรายได้ของมหาวิทยาลัย นอกจากนี้ยังมีแหล่งเงินอีก 3 ประเภท ได้แก่ เงินโครงการบริการวิชาการ เงินกองทุนสวัสดิการ และเงินกองทุนสกล แสงโสภณ สำหรับในปีการศึกษา 2548 สำนักคอมพิวเตอร์ได้รับจัดสรรเงินงบประมาณแผ่นดิน จำนวน 9,928,240.- บาท และเงินงบประมาณเงินรายได้ จำนวน 5,990,419.- บาท โดยได้รับจัดสรรในรูปของแผนงานและโครงการพิจารณารายละเอียดจำนวนเงินที่ได้รับตามแหล่งเงิน และเปรียบเทียบกับปีงบประมาณ 2547 ดังแสดงในตารางที่ 5

ตารางที่ 5 แสดงการเปรียบเทียบงบประมาณที่ได้รับในปีงบประมาณ 2547 – 2548

จำแนกตามหมวดเงินและแหล่งเงิน

หน่วย : บาท

| ปีงบประมาณ/หมวดเงิน | งบประมาณที่ได้รับการจัดสรร | | | แหล่งเงินอื่น ๆ | | |
|-------------------------------|----------------------------|---------------|---------------------|----------------------|------------------|-------------------|
| | งบประมาณรายจ่าย | งบสาขาขาดแคลน | งบประมาณเงินรายได้ | โครงการบริการวิชาการ | กองทุนสวัสดิการ | กองทุนสกลแสงโสภณ |
| ปีงบประมาณ 2547 | 16,199,060.00 | - | 4,236,231.00 | 277,636.25 | 51,298.51 | 274,931.00 |
| เงินเดือนค่าจ้าง | 2,734,860.00* | - | 1,196,676.00 | - | - | - |
| ค่าตอบแทนใช้สอยและวัสดุ | 2,706,000.00 | - | 1,664,700.00 | - | - | - |
| ครุภัณฑ์ที่ดินและสิ่งก่อสร้าง | 10,758,200.00 | - | 161,000.00 | - | - | - |
| ค่าสาธารณูปโภค | - | - | 1,165,700.00 | - | - | - |
| เงินอุดหนุน | - | - | 48,155.00 | - | - | - |
| รายจ่ายอื่น | - | - | - | - | - | - |
| เงินดำเนินการอื่น ๆ | - | - | - | 277,636.25 | 51,298.51 | 274,931.00 |
| ปีงบประมาณ 2548 | 9,928,240.00 | - | 5,990,419.00 | 85,780.00 | 49,288.95 | 274,931.00 |
| เงินเดือนค่าจ้าง | 2,075,400.00 | - | 1,261,400.00 | - | - | - |
| ค่าตอบแทนใช้สอยและวัสดุ | 3,436,800.00 | - | 2,262,900.00 | - | - | - |
| ครุภัณฑ์ที่ดินและสิ่งก่อสร้าง | 4,416,040.00 | - | 66,785.00 | - | - | - |
| ค่าสาธารณูปโภค | - | - | 1,892,665.00 | - | - | - |
| เงินอุดหนุน | - | - | 63,069.00 | - | - | - |
| รายจ่ายอื่น | - | - | 443,600.00 | - | - | - |
| เงินดำเนินการอื่น ๆ | - | - | - | 85,780.00 | 49,288.95 | 274,931.00 |

ข้อมูล ณ วันที่ 31 เดือน พฤษภาคม 2549

* คำนวณจากอัตราเงินเดือนข้าราชการและพนักงานมหาวิทยาลัย (ประจำ) ที่มีคนครอง

** งบลงทุน ปีงบประมาณ 2548 ได้รับจำนวน 143,000.- บาท และรับโอนจากกองกลาง จำนวน 3,273,040.- บาท
หมายเหตุ ค่าเสื่อมราคาครุภัณฑ์ที่ดินและสิ่งก่อสร้างของสำนักคอมพิวเตอร์ ประจำปีงบประมาณ 2548 = 8,211,543.47 บาท

ตารางที่ 6 สรุปเปรียบเทียบงบประมาณที่ได้รับจัดสรรและแหล่งเงินอื่นๆ ในปีงบประมาณ 2547 – 2548

หน่วย : บาท

| แหล่งเงิน | งบประมาณ | |
|----------------------|----------------------|----------------------|
| | 2547 | 2548 |
| งบประมาณแผ่นดิน | 16,199,060.00 | 9,568,240.00 |
| -งบดำเนินการ | 5,440,860.00 | 5,152,200.00 |
| -งบลงทุน | 10,758,200.00 | 4,416,040.00 |
| สาขาขาดแคลน | - | |
| งบประมาณเงินรายได้ | 4,236,231.00 | 5,990,419.00 |
| -งบดำเนินการ | 4,075,231.00 | 5,923,634.00 |
| -งบลงทุน | 161,000.00 | 66,785.00 |
| โครงการบริการวิชาการ | 277,636.25 | 85,780.00 |
| กองทุนสวัสดิการ | 51,298.51** | 49,288.95 |
| กองทุนสกล แสงโสภณ | 274,931** | 274,931.00 |
| รวมทั้งสิ้น | 21,039,156.76 | 15,968,658.95 |

** ยอดสะสม

ข้อมูล ณ วันที่ 31 เดือน พฤษภาคม 2549

ตารางที่ 7 สรุปงบประมาณแผ่นดินและงบประมาณเงินรายได้ จำแนกตามแผนงานและหมวดเงิน ประจำปีงบประมาณ 2548
สำนักคอมพิวเตอร์ มหาวิทยาลัยศรีนครินทรวิโรฒ

| แหล่งเงิน | งบดำเนินการ | | | | | | งบลงทุน ค่าครุภัณฑ์/ ที่ดินและ สิ่งก่อสร้าง | รวมทั้งสิ้น |
|--|-----------------------|----------------------------|--------------------|-------------|-------------|--------------------------|--|--------------------------|
| | เงินเดือน/ ค่าจ้าง | ค่าตอบแทน/ ใช้สอย/วัสดุ | ค่า สาธารณูปโภค | เงินอุดหนุน | รายจ่ายอื่น | รวม | | |
| งบประมาณแผ่นดิน | | | | | | | | |
| แผนงานจัดการศึกษาดุจดม ศึกษา (โอนไปกองคลัง) | 2,075,400 | 3,436,800 - 1,728,000 | - - | - - | - - | 5,512,200 - 1,728,000 | 4,416,040 - | 9,928,240 - 1,728,000 |
| คงเหลือ | 2,075,400 | 1,708,800 | - | - | - | 3,784,200 | 4,416,040 | 8,200,240 |
| เบิกจ่าย | - 2,075,400 | - 1,705,269 | - | - | - | - 3,780,669 | - 4,296,365 | - 8,077,034 |
| | - | 3,531 | - | - | - | 3,531 | 119,675 | 123,206 |
| เงินรายได้ | | | | | | | | |
| แผนงานบริหารการศึกษา | 1,261,400 | 1,980,900 | 2,241,450 | 63,069 | 433,600 | 5,990,419 | 5,990,419 | 5,663,419 |
| แผนงานบริการวิชาการ | - | - | - | - | 327,000 | 327,000 | - | - |
| โอนค่าสาธารณูปโภคไป ตอบแทนฯ | - | 282,000 | - 282,000 | - | - | - | - | - |
| โอนค่าสาธารณูปโภคไป ครุภัณฑ์ฯ | - | - | - 66,785 | - | - | - 66,785 | 66,785 | - |
| เบิกจ่าย | - 851,377 | - 2,262,587 | - 1,542,901 | - 41,931 | - 288,546 | - 4,987,341 | - 64,334 | - 5,051,675 |
| คงเหลือ | 410,023 | 313 | 349,764 | 21,138 | 155,054 | 936,293 | 2,451 | 938,744 |

ตารางที่ 7 (ต่อ)

| แหล่งเงิน | งบดำเนินการ | | | | | | งบลงทุน ค่าครุภัณฑ์/ ที่ดินและ สิ่งก่อสร้าง | รวมทั้งสิ้น |
|-------------------------------|-----------------------|----------------------------|--------------------|-------------|-------------|-------------|--|--------------|
| | เงินเดือน/ ค่าจ้าง | ค่าตอบแทน/ ใช้สอย/วัสดุ | ค่า สาธารณูปโภค | เงินอุดหนุน | รายจ่ายอื่น | รวม | | |
| รวมเงินงบประมาณทั้งสิ้น | 3,336,800 | 5,417,700 | 2,241,450 | 63,069 | 443,600 | 11,502,619 | 4,416,040 | 15,918,659 |
| โอนระหว่างปี | - | - 1,728,000 | - | - | - | - 1,728,000 | - | - 1,728,000 |
| โอนค่าสาธารณูปโภคไปตอบแทนฯ | - | 282,000 | - 282,000 | - | - | - | - | - 1,728,000 |
| โอนค่าสาธารณูปโภคไปครุภัณฑ์ฯ | - | - | - 66,785 | - | - | - 66,785 | - 66,785 | - |
| คงเหลือ | 3,336,800 | 3,971,700 | 1,892,665 | 63,069 | 443,600 | 9,707,834 | 4,482,825 | 14,190,659 |
| เบิกจ่าย | - 2,926,777 | - 3,967,856 | - 1,542,901 | - 41,931 | - 288,546 | - 8,768,010 | - 4,360,699 | - 13,128,709 |
| คงเหลือ | 410,023 | - 3,844 | 349,764 | 21,138 | 155,054 | 939,824 | 122,126 | 1,061,950 |
| ค่าเสื่อมราคาครุภัณฑ์ | | | | | | | | |
| | ← 8,211,543.47 → | | | | | | | |
| รวมงบดำเนินการ+ค่าเสื่อมราคาฯ | | | | | | | | |
| | ← 19,714,162.47 → | | | | | | | |

9. การประกันคุณภาพการศึกษาของสำนักคอมพิวเตอร์

วัตถุประสงค์การประกันคุณภาพการศึกษา

1. เพื่อสร้างระบบเครือข่ายคอมพิวเตอร์ ทั้งในระดับมหาวิทยาลัย สังคมไทย และนานาชาติให้มีประสิทธิภาพ
2. เพื่อพัฒนาระบบคอมพิวเตอร์ให้เป็นเครื่องมือสนับสนุนการพัฒนาระบบและการประกันคุณภาพการศึกษาให้มีประสิทธิภาพ
3. เพื่อพัฒนาระบบเครือข่ายข้อมูลที่มีประสิทธิภาพ หรือสนับสนุนการศึกษาค้นคว้าวิจัยในการก้าวไปสู่ความเป็นเลิศทางวิชาการ
4. เพื่อพัฒนาบุคลากรของมหาวิทยาลัยให้มีทัศนคติที่ดี และมีศักยภาพสูงในการแสวงหาข้อมูลข่าวสารในระบบเทคโนโลยีสารสนเทศที่มีประสิทธิภาพ
5. เพื่อพัฒนามาตรฐานและระบบการตรวจสอบประเมินผลระบบเครือข่ายเทคโนโลยีสารสนเทศของสำนักคอมพิวเตอร์ให้มีประสิทธิภาพ

นโยบายและมาตรการการประกันคุณภาพการศึกษา

1. สร้างระบบมาตรฐานและระบบการตรวจสอบประเมินผลระบบเครือข่ายเทคโนโลยีสารสนเทศ การบริหารจัดการและการบริการ รวมทั้งการตรวจสอบ และพัฒนาระบบมาตรฐานและระบบการตรวจสอบประเมินผล
2. สร้างมาตรฐานระบบเครือข่ายเทคโนโลยีสารสนเทศทั้งภายในมหาวิทยาลัย การประสานเครือข่ายระหว่างมหาวิทยาลัยทั้งภายในประเทศและต่างประเทศในสังคมไทย และในระบบสากล
3. สร้างมาตรฐานระบบบริหารจัดการ การบริหารจัดการเครือข่ายเทคโนโลยีสารสนเทศและการบริหารจัดการองค์กร ทั้งภายในองค์กรและการเชื่อมโยงระหว่างองค์กร
4. สร้างมาตรฐานการบริหารจัดการบริการทั้งการบริการภายในมหาวิทยาลัยระหว่างมหาวิทยาลัยและสังคม
5. สร้างมาตรฐานการบริหารจัดการทางด้านวิชาการ เพื่อให้สำนักคอมพิวเตอร์สามารถสร้างสรรค์วิชาการทางด้านเทคโนโลยีสารสนเทศ และสามารถพัฒนาเป็นศูนย์กลางเผยแพร่วิชาการและการค้นคว้าวิจัยของมหาวิทยาลัยไปสู่สังคม
6. สร้างมาตรฐานการบริหารจัดการทางด้านทรัพยากรบุคคลและทรัพย์สิน ให้สามารถพัฒนา และผลักดันภารกิจของสำนักคอมพิวเตอร์ให้มีศักยภาพสูงสุดตามเป้าหมายที่กำหนดไว้

การดำเนินงานด้านการประกันคุณภาพการศึกษา

1. สำนักคอมพิวเตอร์ได้กำหนดปรัชญา ปณิธาน เป้าหมาย วัตถุประสงค์ แผนงานในแต่ละภารกิจ และกำหนดให้มีการประเมิน ติดตาม รายงานผลการปฏิบัติงานตามแผนนั้น (ตามประกาศสำนักคอมพิวเตอร์ เรื่อง นโยบายและมาตรการประกันคุณภาพ การศึกษา วันที่ 15 กรกฎาคม 2542)
2. สำนักคอมพิวเตอร์ได้แต่งตั้งคณะกรรมการดำเนินงานกิจกรรม 5 ส (คำสั่งสำนักคอมพิวเตอร์ที่ 037/2547 ลงวันที่ 16 กรกฎาคม 2547 และ 024/2549 ลงวันที่ 17 กุมภาพันธ์ 2549) ซึ่งเป็นกิจกรรมที่ส่งเสริมความรู้ทางด้านเทคนิค วิธีการ ข้อมูล และการดำเนินกิจกรรม 5ส ให้แก่บุคลากรในหน่วยงานและเป็นกิจกรรมหนึ่งที่จะช่วยให้สำนักคอมพิวเตอร์สามารถพัฒนาบุคลากรและองค์กรไปสู่ระบบประกันคุณภาพการศึกษาตามนโยบายของมหาวิทยาลัยต่อไป โดยได้มีการประกาศนโยบายและแต่งตั้งคณะกรรมการชุดต่างๆ ในการดำเนินงานขึ้น
3. สำนักคอมพิวเตอร์มีคณะกรรมการควบคุมภายในของสำนัก ได้แก่ คณะกรรมการประจำสำนัก และคณะกรรมการส่งเสริมมาตรฐานการควบคุมภายในของสำนัก ตามคำสั่งมหาวิทยาลัยที่ 638/2549 ลงวันที่ 22 มีนาคม 2549 เพื่อให้การดำเนินกิจกรรมการควบคุมภายในของสำนักเป็นไปด้วยความเรียบร้อยและถูกต้องตามระเบียบคณะกรรมการตรวจเงินแผ่นดิน ว่าด้วยการกำหนดมาตรฐานการควบคุมภายใน พ.ศ. 2544
4. สำนักคอมพิวเตอร์ได้กำหนดให้มีการประชุมคณะกรรมการประกันคุณภาพทุกชุดในระดับบริหารและปฏิบัติการ เพื่อการควบคุมตรวจสอบและประเมินผลงานเป็นประจำทุก 3 เดือน

ส่วนที่ 2 : ส่วนสาระ

มหาวิทยาลัยศรีนครินทรวิโรฒได้กำหนดมาตรฐานและตัวบ่งชี้สำหรับการประกันคุณภาพการศึกษาภายใน ฉบับปี พ.ศ. 2547 ซึ่งมีองค์ประกอบคุณภาพ 9 มาตรฐาน 34 ตัวบ่งชี้ ดังนี้

| | |
|--------------|--|
| มาตรฐานที่ 1 | มาตรฐานด้านคุณภาพบัณฑิต 4 ตัวบ่งชี้ |
| มาตรฐานที่ 2 | มาตรฐานด้านกระบวนการเรียนรู้ 5 ตัวบ่งชี้ |
| มาตรฐานที่ 3 | มาตรฐานด้านการสนับสนุนการเรียนรู้ 5 ตัวบ่งชี้ |
| มาตรฐานที่ 4 | มาตรฐานด้านการพัฒนานิสิต 1 ตัวบ่งชี้ |
| มาตรฐานที่ 5 | มาตรฐานด้านการวิจัยและงานสร้างสรรค์ 4 ตัวบ่งชี้ |
| มาตรฐานที่ 6 | มาตรฐานด้านการบริการวิชาการ 2 ตัวบ่งชี้ |
| มาตรฐานที่ 7 | มาตรฐานด้านการทำนุบำรุงศิลปวัฒนธรรม 2 ตัวบ่งชี้ |
| มาตรฐานที่ 8 | มาตรฐานด้านการบริหารจัดการ 9 ตัวบ่งชี้ |
| มาตรฐานที่ 9 | มาตรฐานด้านระบบการประกันคุณภาพการศึกษา 2 ตัวบ่งชี้ |

สำหรับระดับการประเมินในแต่ละตัวบ่งชี้ 5 ระดับ โดยแต่ละระดับมีความหมายดังนี้

ระดับ 5 หมายถึง ผลการดำเนินการตามตัวบ่งชี้ผู้นั้นอยู่ในระดับดีมาก หรือเป็นที่น่าพึงพอใจมาก สมควรที่จะรักษาให้คงคุณภาพและพัฒนาให้เกิดความต่อเนื่องและยั่งยืนอย่างกว้างขวาง

ระดับ 4 หมายถึง ผลการดำเนินการตามตัวบ่งชี้ผู้นั้นอยู่ในระดับดีหรือน่าพึงพอใจ แต่สามารถพัฒนาให้มีคุณภาพสูงขึ้นได้อีก

ระดับ 3 หมายถึง ผลการดำเนินการตามตัวบ่งชี้ผู้นั้นอยู่ในระดับปานกลางหรือพอใจได้ ควรร่วมกันพิจารณาหาทางพัฒนาให้ได้ผลดียิ่งขึ้น

ระดับ 2 หมายถึง ผลการดำเนินการตามตัวบ่งชี้ผู้นั้นอยู่ในระดับค่อนข้างต่ำ ยังไม่น่าพอใจ ต้องเร่งพิจารณาหาจุดอ่อน หรือสาเหตุของปัญหา และวางแผนปรับปรุงแก้ไข

ระดับ 1 หมายถึง ผลการดำเนินการตามตัวบ่งชี้ผู้นั้นอยู่ในระดับต่ำมาก ต้องเร่งรีบพิจารณาหาทางปรับปรุงแก้ไขด่วน

ซึ่งตัวบ่งชี้และระดับการประเมินที่กำหนดขึ้น มีจุดประสงค์เพื่อให้แต่ละหน่วยงานได้ใช้เป็นแนวทางในการประเมินตนเองเพื่อหาจุดแข็ง จุดอ่อน โอกาส และปัจจัยกีดกันที่ควรพัฒนาคุณภาพให้ได้มาตรฐานสู่สากลต่อไป

ในปีการศึกษา 2548 ที่ผ่านมา สำนักคอมพิวเตอร์ซึ่งเป็นหน่วยงานที่ไม่มีการจัดการเรียนการสอน และตามภารกิจหลักสำนักคอมพิวเตอร์จัดเป็นหน่วยงานให้การสนับสนุนทางด้านการเรียนการสอน ดังนั้น การประเมินคุณภาพการศึกษาตามมาตรฐานที่มหาวิทยาลัยกำหนดนั้น สำนักคอมพิวเตอร์จึงไม่สามารถใช้กรอบตามองค์ประกอบคุณภาพของมหาวิทยาลัยมาประเมินคุณภาพฯ ให้ครบถ้วนได้ สำนักคอมพิวเตอร์จึงได้มีการปรับเปลี่ยน/เพิ่มเติมตัวบ่งชี้และเกณฑ์การประเมินในบางมาตรฐานให้เหมาะสมและครอบคลุมภารกิจของหน่วยงาน โดยทำการประเมินตามองค์ประกอบคุณภาพจำนวน 5 มาตรฐาน 31 ตัวบ่งชี้ (โดยแบ่งเป็นตัวบ่งชี้ของมหาวิทยาลัย 12 ตัวบ่งชี้ใช้อักษรย่อ “ม.” และ 19 ตัวบ่งชี้ของสำนักคอมพิวเตอร์ ใช้อักษรย่อ “คพ.”) ประกอบด้วย

| | |
|--------------|--|
| มาตรฐานที่ 3 | มาตรฐานด้านการสนับสนุนการเรียนรู้ 14 ตัวบ่งชี้ |
| มาตรฐานที่ 4 | มาตรฐานด้านการพัฒนานิสิต 1 ตัวบ่งชี้ |
| มาตรฐานที่ 6 | มาตรฐานด้านการบริการวิชาการ 5 ตัวบ่งชี้ |
| มาตรฐานที่ 8 | มาตรฐานด้านการบริหารจัดการ 9 ตัวบ่งชี้ |
| มาตรฐานที่ 9 | มาตรฐานด้านระบบการประกันคุณภาพการศึกษา 2 ตัวบ่งชี้ |

โดยในแต่ละมาตรฐานได้สรุปผลการดำเนินงานที่ส่งเสริมความมุ่งหมายในแต่ละมาตรฐาน ซึ่งสอดคล้องกับการพัฒนาคุณภาพของภารกิจหลัก ปรัชญา ปณิธาน และวัตถุประสงค์ของสำนักคอมพิวเตอร์ ดังนี้

มาตรฐานที่ 3 : มาตรฐานด้านการสนับสนุนการเรียนรู้

มาตรฐานที่ 3 เป็นการระดมทรัพยากรทั้งด้านบุคลากร งบประมาณ อาคาร สถานที่ และสิ่งอำนวยความสะดวก รวมทั้งความร่วมมือจากแหล่งต่าง ๆ ทั้งภายในและภายนอกสถาบันในการสนับสนุนการจัดการศึกษาให้มีประสิทธิภาพสูงสุด

สำหรับการประเมินตนเองตามมาตรฐานที่ 3 มาตรฐานด้านการสนับสนุนการเรียนรู้ สำนักคอมพิวเตอร์ได้ปรับปรุงและเพิ่มเติมตัวบ่งชี้ขึ้นใหม่โดยใช้มาตรฐานของมหาวิทยาลัยเป็นเกณฑ์ในการพิจารณา ทั้งนี้เพื่อให้สอดคล้องกับภารกิจหลักของสำนักคอมพิวเตอร์ โดยกำหนดตัวบ่งชี้ทั้งสิ้น 14 ตัวบ่งชี้ ซึ่งแยกเป็นตัวบ่งชี้ที่ไม่ประเมินผล แต่นำเสนอข้อมูลไว้ จำนวน 8 ตัวบ่งชี้ และตัวบ่งชี้ที่มีการประเมินผลพร้อมแสดงระดับการประเมินผลที่ได้ไว้ในเอกสาร จำนวน 6 ตัวบ่งชี้ โดยเป็นตัวบ่งชี้ของสำนักคอมพิวเตอร์ จำนวน 13 ตัวบ่งชี้ (มีตัวบ่งชี้ที่ประเมินผล 6 ตัวบ่งชี้ และตัวบ่งชี้ที่ไม่ประเมินผล 7 ตัวบ่งชี้) และ 1 ตัวบ่งชี้ของมหาวิทยาลัย (ตัวบ่งชี้ที่ไม่ต้องประเมินผล แต่นำเสนอข้อมูลไว้) โดยเสนอรายละเอียดในรูปตาราง ดังนี้

ตัวบ่งชี้ คพ 3.1 จำนวนบุคลากรประจำทุกระดับต่อจำนวนนิสิตเต็มเวลาเทียบเท่า

| หน่วยงาน | จำนวนบุคลากรประจำทุกระดับ (คน) | จำนวนนิสิตเต็มเวลาเทียบเท่า (คน) | สัดส่วนจำนวนบุคลากรประจำทุกระดับต่อจำนวนนิสิตเต็มเวลาเทียบเท่า (คน : คน) | หมายเหตุ | เอกสารอ้างอิง |
|------------------|-----------------------------------|-------------------------------------|---|---|---|
| สำนักคอมพิวเตอร์ | 26 | 16,636.66 | 1 : 640 | *FTES (จากกองแผนงาน) = นิสิต ป.ตรี+สูงกว่า ป.ตรี = 13,146.78 + 3,489.88 = 16,636.66 คน *จำนวนบุคลากรประจำ ได้แก่ ข้าราชการ + พนักงานประจำ + ลูกจ้างประจำ+UOC = 13 + 1 + 9 + 3 = 26 (ไม่นับรวมอัตราว่าง) | - ตารางที่ 2 จำนวนบุคลากรจำแนกตามประเภทบุคลากรและวุฒิการศึกษาที่จบ - เอกสาร 3.1 (ตาราง FTES จาก http://www.swu.ac.th/president/plan/ftes_2548.pdf ของกองแผนงาน) |

ตัวบ่งชี้ ม 3.2 งบประมาณดำเนินการจริงต่อจำนวนนิสิตเต็มเวลาเทียบเท่า

| หน่วยงาน | งบประมาณดำเนินการจริง (บาท) | จำนวนนิสิตเต็มเวลาเทียบเท่า (คน) | สัดส่วนงบประมาณดำเนินการจริงต่อ นิสิตเต็มเวลา (บาท : คน) | หมายเหตุ | เอกสารอ้างอิง |
|------------------|--------------------------------|-------------------------------------|---|--|--|
| สำนักคอมพิวเตอร์ | 19,714,162.47 | 16,636.66 | 1,185 : 1 | งบประมาณดำเนินการจริง หมายถึง ทุกหมวดเงินรวมค่าเสื่อมราคา ยกเว้น ค่าครุภัณฑ์ที่ดินและสิ่งก่อสร้าง ทั้งงบประมาณแผ่นดินและงบประมาณเงินรายได้ ประจำปีงบประมาณ พ.ศ. 2548 | - ตารางที่ 7 ตารางเปรียบเทียบงบประมาณที่ได้รับจัดสรรและแหล่งเงินอื่น ๆ ในปีงบประมาณ 2547-2548 - เอกสาร 3.1 (ตาราง FTES จาก http://www.swu.ac.th/president/plan/fites_2548.pdf) - เอกสาร 3.2 (ค่าเสื่อมราคาของครุภัณฑ์ ที่ดินและสิ่งก่อสร้าง ประจำปีงบประมาณ 2548 สำนักคอมพิวเตอร์) |

ตัวบ่งชี้ คพ 3.2 ร้อยละของจำนวนบุคลากรประจำที่มีวุฒิปริญญาตรีหรือเทียบเท่าขึ้นไป

| หน่วยงาน | จำนวนบุคลากรประจำ (คน) | วุฒิการศึกษาที่จบ | | | | หมายเหตุ | เอกสารอ้างอิง |
|------------------|------------------------|-------------------|------------|-----------|------------|----------|---|
| | | ป.ตรี (คน) | ร้อยละ (%) | ป.โท (คน) | ร้อยละ (%) | | |
| สำนักคอมพิวเตอร์ | 26 | 16 | 62% | 6 | 23% | | - ตารางที่ 2 จำนวนบุคลากร จำแนกตาม ประเภทบุคลากรและ วุฒิการศึกษาที่จบ |

ตัวบ่งชี้ คพ 3.3 ร้อยละของจำนวนรายวิชาที่มีการเรียนการสอนผ่านเครือข่ายคอมพิวเตอร์ (Internet)

| หน่วยงาน | จำนวนรายวิชาที่เปิดสอน (หลักสูตร) | รายวิชาที่มีการเรียนการสอนผ่าน Internet | | หมายเหตุ | เอกสารอ้างอิง |
|------------------|-----------------------------------|---|------------|---|--|
| | | จำนวนรายวิชา (หลักสูตร) | ร้อยละ (%) | | |
| สำนักคอมพิวเตอร์ | 6,797 | 871 | 13 | ระบบสามารถรองรับได้ทุกวิชา ซึ่งต้องส่งเสริมให้มีการอบรมอาจารย์ผู้สอนให้มีความรู้ความเข้าใจในการใช้งานและความเข้าใจในการทำสื่อการเรียนการสอนให้มากขึ้น | ดูจากเว็บไซต์ course.swu.ac.th |

หมายเหตุ

สำนักคอมพิวเตอร์ได้รับจัดสรรงบประมาณจากกองทุนพัฒนามหาวิทยาลัยเพื่อนำร่องโครงการพัฒนาการเรียนการสอนออนไลน์ (Srinakharinwirot University Online Teaching/Learning : SOT) มาตั้งแต่ปีงบประมาณ 2543 ขณะนั้นมีคณาจารย์จัดทำ Course Syllabus ผ่านเว็บ จำนวน 1,343 รายวิชา จากวิชาที่เปิด 6,797 รายวิชา ซึ่งสำนักคอมพิวเตอร์ได้ดำเนินการพัฒนาระบบอย่างต่อเนื่อง และในปีงบประมาณ 2547 ได้พัฒนาระบบการเรียนการสอนออนไลน์ แบบ Open Source LMS ที่ชื่อว่า ATutor มาใช้ซึ่งเป็นระบบที่ครบถ้วนติดตั้งง่ายใช้งานง่าย และมีความเชื่อถือได้สูง ซึ่งจะเป็นการส่งเสริมการใช้งานของคณาจารย์ได้อย่างดีในการสร้าง Courseware ต่าง ๆ ผ่านเว็บ โดยสำนักคอมพิวเตอร์ ได้จัดการอบรมเผยแพร่ให้แก่คณาจารย์และบุคลากรทางการศึกษามาโดยตลอด

ตัวบ่งชี้ คพ 3.4 จำนวนและความเหมาะสมของห้องเรียน/สถานที่เรียน

| ประเภทห้อง/ หมายเลขห้อง | ความจุ (ตร.ม.) | เครื่อง ขยาย เสียง | เครื่องฉาย ภาพข้าม ศีรษะ | เครื่อง มัลติมีเดีย โปรเจคเตอร์ | ที่นั่งฟัง บรรยาย | เครื่อง คอมพิวเตอร์ | จุดต่อ เครือข่าย | หมายเหตุ | เอกสารอ้างอิง |
|--|-------------------|--------------------------|--------------------------------|---------------------------------------|----------------------|------------------------|---------------------|----------|-------------------------------|
| 1. ห้องบรรยายเพื่อการเรียนการสอน | | | | | | | | | |
| 16-205 | 132 | - | - | - | - | - | 1 | } | - ตารางที่ 4 |
| 16-206 | 132 | - | - | - | - | - | 1 | | ข้อมูลห้อง |
| 16-406 | 216 | 1 | - | 1 | ไม่เกิน 60 | 1 | 1 | | ให้บริการ |
| 16-1502 | 120 | - | 1 | - | 30 | - | - | | ห้องปฏิบัติการ คอมพิวเตอร์ |
| 2. ห้องปฏิบัติการคอมพิวเตอร์เพื่อการเรียนการสอน | | | | | | | | | |
| 16-301 | 132 | 1 | 1 | 1 | - | 20 | 48 | } | ที่ประสานมิตร |
| 16-302 | 132 | 1 | - | 1 | - | 51 | 51 | | |
| 302/1 | 90 | - | 1 | 1 | - | 40 | 48 | | องค์กรักษ์ |
| รวมทั้งสิ้น | 954 | 3 | 3 | 4 | 90 | 112 | 150 | | |

หมายเหตุ ความเหมาะสมของขนาดและสภาพดี หมายถึง

- มีการยกพื้น , เก้าอี้เรียบร้อย, มีเครื่องปรับอากาศเหมาะสมกับขนาดห้อง
- มีจำนวนเครื่องคอมพิวเตอร์เหมาะสมกับขนาดของห้อง
- มีความสะอาดและเป็นระเบียบเรียบร้อย
- มีครุภัณฑ์และสิ่งอำนวยความสะดวกอยู่ในสภาพดี และมีสัดส่วนเหมาะสมกับสภาพห้อง

**ตัวบ่งชี้ คพ 3.5 ค่าใช้จ่ายทั้งหมดที่ใช้ในการจัดหาระบบเทคโนโลยีสารสนเทศต่อจำนวนนิสิต
เต็มเวลาเทียบเท่า**

| หน่วยงาน | ค่าใช้จ่ายทั้งหมด (บาท) | จำนวนนิสิตเต็มเวลาเทียบเท่า (คน) | สัดส่วนค่าใช้จ่ายทั้งหมดต่อนิสิตเต็มเวลาเทียบเท่า (บาท : คน) | หมายเหตุ | เอกสารอ้างอิง |
|------------------|----------------------------|-------------------------------------|---|--|--|
| สำนักคอมพิวเตอร์ | 15,918,659 | 16,636.66 | 956 : 1 | ค่าใช้จ่ายทั้งหมดหมายถึงงบดำเนินการและงบลงทุนที่ใช้ในการจัดหาระบบ IT ทั้งงบประมาณแผ่นดินและงบประมาณเงินรายได้ประจำปีงบประมาณ พ.ศ. 2548 | - ตารางที่ 7 สรุปงบประมาณแผ่นดินและงบประมาณรายได้ จำแนกตามหมวดเงินประจำปีงบประมาณ 2548 - เอกสาร 3.1 (ตาราง FTES จาก http://www.swu.ac.th/president/plan/ftes_2548.pdf ของกองแผนงาน) |

ตัวบ่งชี้ คพ 3.6 ความเพียงพอของเครื่องคอมพิวเตอร์ที่ให้บริการ ณ สำนักคอมพิวเตอร์

| หน่วยงาน | จำนวนเครื่องคอมพิวเตอร์ (เครื่อง) | จำนวนนิสิตเต็มเวลาเทียบเท่า (คน) | สัดส่วนเครื่องคอมพิวเตอร์ต่อนิสิตเต็มเวลา (เครื่อง : คน) | ผลการประเมินตนเอง | เอกสารอ้างอิง |
|------------------|-----------------------------------|----------------------------------|--|-------------------|--|
| สำนักคอมพิวเตอร์ | 122 | 16,636.66 | 1 : 136 | 1 | - ตารางที่ 4 ข้อมูลห้องให้บริการ/ห้องปฏิบัติการคอมพิวเตอร์ - เอกสาร 3.1 (ตาราง FTES จาก http://www.swu.ac.th/president/plan/ftes_2548.pdf ของกองแผนงาน) |

ระดับการประเมิน

- | | | |
|---|---------|---|
| 5 | หมายถึง | มีเครื่องคอมพิวเตอร์ให้บริการ 1 เครื่องต่อนิสิต 1-25 คน |
| 4 | หมายถึง | มีเครื่องคอมพิวเตอร์ให้บริการ 1 เครื่องต่อนิสิต 26-50 คน |
| 3 | หมายถึง | มีเครื่องคอมพิวเตอร์ให้บริการ 1 เครื่องต่อนิสิต 51-75 คน |
| 2 | หมายถึง | มีเครื่องคอมพิวเตอร์ให้บริการ 1 เครื่องต่อนิสิต 76-100 คน |
| 1 | หมายถึง | มีเครื่องคอมพิวเตอร์ให้บริการ 1 เครื่องต่อนิสิตมากกว่า 100 คน |

หมายเหตุ

เครื่องคอมพิวเตอร์ที่ให้บริการ ณ สำนักคอมพิวเตอร์ หมายถึง เครื่องคอมพิวเตอร์ที่ใช้สำหรับบริการการเรียนการสอนเท่านั้น (ไม่นับรวมเครื่องในห้องปฏิบัติการคอมพิวเตอร์เพื่อบริการนิสิต) ซึ่งเครื่องที่ให้บริการจะเป็นห้อง 16-308, 16-309 และ 302/2

**ตัวบ่งชี้ คพ 3.7 จำนวนเครื่องคอมพิวเตอร์ที่ให้บริการต่อจำนวนเครื่องคอมพิวเตอร์ทั้งหมด
ณ สำนักคอมพิวเตอร์**

| หน่วยงาน | จำนวนเครื่อง คอมพิวเตอร์ ทั้งหมด (เครื่อง) | จำนวนเครื่อง คอมพิวเตอร์ที่ ใช้งาน (เครื่อง) | สัดส่วน เครื่องคอมพิวเตอร์ ทั้งหมดต่อ เครื่องคอมพิวเตอร์ ที่ใช้งานได้ (ร้อยละ) | ผลการ ประเมิน ตนเอง | เอกสารอ้างอิง |
|------------------|---|---|---|---------------------------|---|
| สำนักคอมพิวเตอร์ | 235 | 235 | 100 | 5 | - ตารางที่ 4 ข้อมูลห้อง ให้บริการ/ ห้องปฏิบัติการ คอมพิวเตอร์ |

ระดับการประเมิน

- | | | |
|---|---------|--|
| 5 | หมายถึง | สามารถใช้งานเครื่องได้ไม่น้อยกว่า 95% ของเครื่องให้บริการทั้งหมด |
| 4 | หมายถึง | สามารถใช้งานเครื่องได้ 80% - 94% ของเครื่องให้บริการทั้งหมด |
| 3 | หมายถึง | สามารถใช้งานเครื่องได้ 65% - 79% ของเครื่องให้บริการทั้งหมด |
| 2 | หมายถึง | สามารถใช้งานเครื่องได้ 50% - 64% ของเครื่องให้บริการทั้งหมด |
| 1 | หมายถึง | สามารถใช้งานเครื่องได้ต่ำกว่า 50% ของเครื่องให้บริการทั้งหมด |

**ตัวบ่งชี้ คพ 3.8 จำนวนของจุดใช้งานเครือข่าย (UTP) ที่ให้บริการต่อจำนวนจุดใช้งาน
เครือข่าย (UTP) ทั้งหมด ณ สำนักคอมพิวเตอร์**

| หน่วยงาน | จำนวน จุดใช้งาน เครือข่าย (UTP) ทั้งหมด (จุด) | จำนวน จุดใช้งาน เครือข่าย (UTP) ที่ใช้งานได้ (จุด) | สัดส่วน จุดใช้งาน เครือข่าย (UTP) ทั้งหมดต่อ จุดใช้งาน เครือข่าย (UTP) ที่ใช้งานได้ (ร้อยละ) | ผลการ ประเมิน ตนเอง | เอกสารอ้างอิง |
|------------------|---|---|---|---------------------------|--|
| สำนักคอมพิวเตอร์ | 290 | 290 | 100 | 5 | - ตารางที่ 4 ข้อมูล ห้องให้บริการ/ ห้องปฏิบัติการ คอมพิวเตอร์ |

ระดับการประเมิน

- 5 หมายถึง สามารถติดต่อเครือข่ายได้ 95% - 100% ของจุดใช้งานเครือข่าย (UTP) ทั้งหมด
- 4 หมายถึง สามารถติดต่อเครือข่ายได้ 80% - 94% ของจุดใช้งานเครือข่าย (UTP) ทั้งหมด
- 3 หมายถึง สามารถติดต่อเครือข่ายได้ 65% - 79% ของจุดใช้งานเครือข่าย (UTP) ทั้งหมด
- 2 หมายถึง สามารถติดต่อเครือข่ายได้ 50% - 64% ของจุดใช้งานเครือข่าย (UTP) ทั้งหมด
- 1 หมายถึง สามารถติดต่อเครือข่ายได้ต่ำกว่า 50% ของจุดใช้งานเครือข่าย (UTP) ทั้งหมด

**ตัวบ่งชี้ คพ 3.9 ความเหมาะสมของเครื่องคอมพิวเตอร์ที่มีโปรแกรมสนับสนุนการเรียน
การสอนและการบริการ**

| หน่วยงาน | จำนวนเครื่อง คอมพิวเตอร์ที่มี โปรแกรมตรงตาม มาตรฐาน สำนัก คอมพิวเตอร์ (เครื่อง) | จำนวนเครื่อง คอมพิวเตอร์ที่มี โปรแกรมตรงตาม มาตรฐาน สำนัก คอมพิวเตอร์ ที่ใช้งานได้ (เครื่อง) | สัดส่วน เครื่องคอมพิวเตอร์ ที่มีโปรแกรมตรง ตามมาตรฐาน สำนักคอมพิวเตอร์ ต่อเครื่อง คอมพิวเตอร์ ที่มีโปรแกรมตรง ตามมาตรฐาน สำนักคอมพิวเตอร์ ที่ใช้งานได้ (ร้อยละ) | ผลการ ประเมิน ตนเอง | เอกสารอ้างอิง |
|------------------|---|---|--|---------------------------|--|
| สำนักคอมพิวเตอร์ | 235 | 235 | 100 | 5 | - ตารางที่ 4 ข้อมูลห้อง ให้บริการ/ ห้องปฏิบัติการ คอมพิวเตอร์ เอกสาร 3.3 (มาตรฐาน โปรแกรมของ สำนัก คอมพิวเตอร์) |

ระดับการประเมิน

- 5 หมายถึง เครื่องที่มีโปรแกรมตรงตามมาตรฐานที่สำนักคอมพิวเตอร์กำหนดและสามารถใช้งานได้ไม่น้อยกว่า 95%
- 4 หมายถึง เครื่องที่มีโปรแกรมตรงตามมาตรฐานที่สำนักคอมพิวเตอร์กำหนดและสามารถใช้งานได้ไม่น้อยกว่า 80% - 94%
- 3 หมายถึง เครื่องที่มีโปรแกรมตรงตามมาตรฐานที่สำนักคอมพิวเตอร์กำหนดและสามารถใช้งานได้ไม่น้อยกว่า 65% - 79%
- 2 หมายถึง เครื่องที่มีโปรแกรมตรงตามมาตรฐานที่สำนักคอมพิวเตอร์กำหนดและสามารถใช้งานได้ไม่น้อยกว่า 50% - 64%
- 1 หมายถึง เครื่องที่มีโปรแกรมตรงตามมาตรฐานที่สำนักคอมพิวเตอร์กำหนดและสามารถใช้งานได้ต่ำกว่า 50%

ตัวบ่งชี้ คพ 3.10 จำนวนอาคารที่มีการเชื่อมโยงเครือข่ายคอมพิวเตอร์ของมหาวิทยาลัย

| หน่วยงาน | จำนวนอาคารทั้งหมด (หลัง) | จำนวนอาคารที่มีการเชื่อมโยงเครือข่าย (หลัง) | สัดส่วนอาคารทั้งหมดต่ออาคารที่มีการเชื่อมโยงเครือข่าย (ร้อยละ) | ผลการประเมินตนเอง | เอกสารอ้างอิง |
|------------------|-----------------------------|--|---|-------------------|---|
| สำนักคอมพิวเตอร์ | 63 | 62 | 98 | 5 | - เอกสาร 3.4 (สรุปจำนวนอาคารที่มีการเชื่อมโยงเครือข่าย) - ดูจากเว็บไซต์ cc.swu.ac.th |

ระดับการประเมิน

- 5 หมายถึง มีการเชื่อมโยงมากกว่า 95 - 100% ของอาคารฯ ทั้งหมด
- 4 หมายถึง มีการเชื่อมโยงมากกว่า 80 - 94% ของอาคารฯ ทั้งหมด
- 3 หมายถึง มีการเชื่อมโยงมากกว่า 65 - 79% ของอาคารฯ ทั้งหมด
- 2 หมายถึง มีการเชื่อมโยงมากกว่า 50 - 64% ของอาคารฯ ทั้งหมด
- 1 หมายถึง มีการเชื่อมโยงได้น้อยกว่า 50% ของอาคารฯ ทั้งหมด

หมายเหตุ อาคารโรงอาหารใหม่ ยังไม่สามารถเชื่อมโยงเครือข่าย

ตัวบ่งชี้ คพ 3.11 ร้อยละของการใช้งาน Internet ในช่วงเวลาทำการ

| หน่วยงาน | ขนาด Bandwidth ที่ให้บริการ (Mbps) | ขนาด Bandwidth ที่ใช้งาน (Mbps) | สัดส่วน Bandwidth ที่ให้บริการต่อ Bandwidth ที่ใช้งาน (ร้อยละ) | เอกสารอ้างอิง |
|------------------|--|--|---|-----------------------------------|
| สำนักคอมพิวเตอร์ | 155 | 40 | 25.8 | - ดูจากเว็บไซต์ mrtg.swu.ac.th |

ตัวบ่งชี้ คพ 3.12 จำนวนของสิ่งพิมพ์และวัสดุไม่ตีพิมพ์ ของสำนักคอมพิวเตอร์

| หน่วยงาน | สิ่งพิมพ์และวัสดุไม่ตีพิมพ์ | เอกสารอ้างอิง |
|------------------|---|--|
| สำนักคอมพิวเตอร์ | 1. จดหมายข่าว 2. เว็บบ 3. ป้ายไฟวิ่ง 4. เอกสารอบรมโครงการบริการวิชาการ 5. แผ่นพับ/ คู่มือการใช้งานและการบริการ บอร์ดบริการวิชาการ ชั้น 3 | - เอกสาร 3.5 (เพิ่มจดหมายข่าว) - เอกสาร 3.6 (เพิ่มโครงการบริการวิชาการ) |

ตัวบ่งชี้ คพ 3.13 คุณภาพการให้บริการของสำนักคอมพิวเตอร์ (ห้องปฏิบัติการคอมพิวเตอร์)

| หน่วยงาน | จำนวนผู้ตอบแบบสอบถาม (คน) | จำนวนผู้ให้บริการที่มีความพึงพอใจอยู่ในระดับมากขึ้นไป (คน) | สัดส่วนผู้ให้บริการต่อผู้ตอบแบบสอบถามทั้งหมด (ร้อยละ) | ผลการประเมินตนเอง | เอกสารอ้างอิง |
|------------------|------------------------------|---|--|-------------------|---|
| สำนักคอมพิวเตอร์ | 210 | 200 | 95 | 5 | - เอกสาร 3.7 (ผลประเมินการขอใช้บริการห้องปฏิบัติการคอมพิวเตอร์) - แบบฟอร์มประเมิน |

ระดับการประเมิน

| | | |
|---|---------|--|
| 5 | หมายถึง | มากกว่าร้อยละ 80 ของผู้ให้บริการมีความพึงพอใจอยู่ในระดับมากขึ้นไป |
| 4 | หมายถึง | ร้อยละ 70 – 79 ของผู้ให้บริการมีความพึงพอใจอยู่ในระดับมากขึ้นไป |
| 3 | หมายถึง | ร้อยละ 60 – 69 ของผู้ให้บริการมีความพึงพอใจอยู่ในระดับมากขึ้นไป |
| 2 | หมายถึง | ร้อยละ 50 – 59 ของผู้ให้บริการมีความพึงพอใจอยู่ในระดับมากขึ้นไป |
| 1 | หมายถึง | น้อยกว่าร้อยละ 50 ของผู้ให้บริการมีความพึงพอใจอยู่ในระดับมากขึ้นไป |

มาตรฐานที่ 4 : มาตรฐานด้านการพัฒนาหลักสูตร

กิจกรรมพัฒนาหลักสูตรที่ส่งเสริมและสนับสนุนให้หลักสูตรพัฒนาการทั้งในด้านสติปัญญา ร่างกาย จิตใจ อารมณ์ และสังคม (พัฒนาการด้านสังคม ได้แก่ มีระเบียบวินัย รักประชาธิปไตย มีคุณธรรมและจริยธรรม อนุรักษ์สิ่งแวดล้อม มีความรับผิดชอบต่อตนเองและสังคม เป็นต้น)

การดำเนินงาน

สำนักคอมพิวเตอร์ได้มีจัดโครงการตรวจเช็คเครื่องคอมพิวเตอร์ ประจำปี 2548 ซึ่งเป็นกิจกรรมตรวจสอบสภาพทั่วไปของเครื่องไมโครคอมพิวเตอร์ ตรวจเช็คไวรัส และบำรุงรักษาเครื่องไมโครคอมพิวเตอร์ รวมทั้งอุปกรณ์ต่อพ่วงกับเครื่องไมโครคอมพิวเตอร์ให้อยู่ในสภาพที่ใช้งานได้อย่างมีประสิทธิภาพ และติดตั้งเกอ์ผ่านการตรวจสอบมาตรฐานให้กับหน่วยงานต่าง ๆ ในมหาวิทยาลัย รวมทั้งเป็นการส่งเสริมให้หลักสูตรได้มีความรู้ ประสบการณ์ และรู้จักการทำงานเป็นทีม มีระเบียบวินัยในการทำงาน และการติดต่อประสานงานกับหน่วยงาน

โครงการดังกล่าวได้รับนิสิตเข้ามามีส่วนร่วมในการทำงาน โดยจัดให้มีการอบรมความรู้ด้านคอมพิวเตอร์ และการเตรียมความพร้อมในการออกไปปฏิบัติงานตามหน่วยงาน ซึ่งจะเป็นการสร้างทักษะความรู้ด้านคอมพิวเตอร์ การติดต่อประสานงานกับหน่วยงาน รวมทั้งการทำงานเป็นทีมและมีระเบียบวินัยในการทำงาน ในปีการศึกษา 2548 สำนักคอมพิวเตอร์ได้มีจัดสรรงบประมาณสำหรับการจัดโครงการจ้างนิสิตช่วยงานจากเงินกองทุนพัฒนามหาวิทยาลัย และงบประมาณเงินรายได้ของสำนักคอมพิวเตอร์ จำนวนทั้งสิ้น 4 โครงการ ตามตาราง ตั๋วบงชี คพ 4.1

สำหรับการประเมินตามมาตรฐานที่ 4 สำนักคอมพิวเตอร์ใช้ตัวชี้วัด จำนวน 1 ตัวชี้วัด ซึ่งไม่มีการประเมินผล แต่แสดงข้อมูลไว้ เนื่องจากงบประมาณที่ใช้ในการดำเนินการจะมาจากเงินกองทุนมหาวิทยาลัยซึ่งยังมีงบประมาณในจำนวนที่จำกัด และเป้าหมายในการพัฒนาหลักสูตรส่วนใหญ่จะเน้นในด้านเทคโนโลยีสารสนเทศเป็นหลัก ซึ่งเป็นไปตามภารกิจของสำนักคอมพิวเตอร์ แสดงข้อมูลในตารางดังนี้

ตั๋วบงชี คพ 4.1 จำนวนกิจกรรม/โครงการพัฒนาหลักสูตร

| หน่วยงาน | กิจกรรม/โครงการพัฒนาหลักสูตร | เอกสารอ้างอิง |
|------------------|--|---|
| สำนักคอมพิวเตอร์ | 1. จ้างนิสิตช่วยงาน สำหรับห้อง CC-HelpDesk (ตุลาคม 2548 – มีนาคม 2549) 2. จ้างนิสิตช่วยปฏิบัติงาน สำหรับห้องปฏิบัติการคอมพิวเตอร์ ประสานมิตร (พฤศจิกายน 2548 – มีนาคม 2549) 3. โครงการจ้างนิสิตช่วยปฏิบัติงาน สำหรับห้องปฏิบัติการคอมพิวเตอร์ ประสานมิตร (เมษายน – พฤษภาคม 2549) 4. จ้างนิสิตช่วยงานสำหรับการตรวจเช็คเครื่องคอมพิวเตอร์ และอุปกรณ์ต่อพ่วงทุกชนิด ประจำปี พ.ศ. 2549 (พฤษภาคม 2549) | - เอกสาร 4.1 (แฟ้มโครงการจ้างนิสิตช่วยงาน) |

มาตรฐานที่ 6 : มาตรฐานด้านการบริการวิชาการ

การให้บริการวิชาการที่เป็นประโยชน์ต่อการพัฒนาชุมชน สังคม เพื่อให้สังคมไทยเป็นสังคมแห่งภูมิปัญญาและส่งเสริมการเรียนรู้ตลอดชีวิต

การดำเนินงาน

ในปีการศึกษา 2548 สำนักคอมพิวเตอร์ได้มีการจัดโครงการบริการวิชาการด้านคอมพิวเตอร์ให้แก่บุคลากรของมหาวิทยาลัย และผู้สนใจจากหน่วยงานภายนอก จำนวน 6 โครงการ ได้แก่ โครงการพัฒนาบุคลากรและนิสิตด้านคอมพิวเตอร์ จำนวน 4 และโครงการอบรมปฏิบัติการเรื่องการจัดการเรียนแบบออนไลน์ด้วยระบบ Open Source LMS “Atutor” สำหรับบุคคลทั่วไป จำนวน 2 ครั้ง ซึ่งในการจัดแต่ละโครงการบริการวิชาการได้มีการออกแบบประเมินทุกหลักสูตร แต่ยังไม่มีการนำผลการวิเคราะห์มาปรับปรุงการดำเนินโครงการฯ

สำนักคอมพิวเตอร์ได้มีการส่งเสริมให้บุคลากรเป็นวิทยากรทั้งภายในและภายนอกหน่วยงาน เพื่อเป็นการสร้างทักษะในการถ่ายทอดความรู้ให้แก่สังคมและชุมชน

สำนักคอมพิวเตอร์ได้เข้าร่วมประชุมเชิงปฏิบัติการด้านเทคโนโลยีสารสนเทศของสมาชิกเครือข่ายสารสนเทศเพื่อพัฒนาการศึกษา เป็นการแลกเปลี่ยนข้อมูล ประสบการณ์ ในการดูแลระบบ และบริหารจัดการเครือข่ายที่ต้องใช้งานร่วมกัน โดยให้แต่ละมหาวิทยาลัยเวียนการเป็นเจ้าภาพในการจัดงานร่วมกับสำนักงานคณะกรรมการอุดมศึกษา (สกอ.) ปีละ 2 ครั้ง

สำหรับการประเมินตนเองตามมาตรฐานที่ 6 สำนักคอมพิวเตอร์ไม่ได้ใช้ตัวชี้วัดของมหาวิทยาลัยในการประเมิน แต่สำนักคอมพิวเตอร์ได้กำหนดตัวบ่งชี้ขึ้นใหม่เพื่อให้สอดคล้องกับภารกิจของสำนัก ซึ่งมีจำนวนทั้งสิ้น 5 ตัวบ่งชี้ และเป็นตัวบ่งชี้ที่มีการประเมินผลทุกตัว โดยเสนอรายละเอียดในรูปตาราง ดังนี้

ตัวบ่งชี้ คพ 6.1 จำนวนกิจกรรม/โครงการเผยแพร่วิชาการแก่สังคมและชุมชน

| หน่วยงาน | กิจกรรม/โครงการเผยแพร่วิชาการ | ผลการประเมินตนเอง | เอกสารอ้างอิง |
|------------------|---|-------------------|--|
| สำนักคอมพิวเตอร์ | 1. โครงการบริการวิชาการด้านคอมพิวเตอร์ ครั้งที่ 52 2. โครงการบริการวิชาการด้านคอมพิวเตอร์ ครั้งที่ 53 3. โครงการอบรมปฏิบัติการ เรื่อง การจัดการเรียนแบบออนไลน์ด้วยระบบ Open Source LMS "ATutor" รุ่นที่ 7 4. โครงการพัฒนาบุคลากรสำนักคอมพิวเตอร์ ครั้งที่ 2 5. โครงการอบรมปฏิบัติการ เรื่อง การจัดการเรียนแบบออนไลน์ด้วยระบบ Open Source LMS "ATutor" รุ่นที่ 8 6. โครงการบริการวิชาการด้านคอมพิวเตอร์ ครั้งที่ 54 | 3 | - เอกสาร 3.6 (เพิ่มโครงการบริการวิชาการ) |

ระดับการประเมิน

| | | |
|---|---------|---------------------------------|
| 5 | หมายถึง | มากกว่า 8 กิจกรรม/โครงการต่อปี |
| 4 | หมายถึง | 7 – 8 กิจกรรม/โครงการต่อปี |
| 3 | หมายถึง | 5 – 6 กิจกรรม/โครงการต่อปี |
| 2 | หมายถึง | 3 – 4 กิจกรรม/โครงการต่อปี |
| 1 | หมายถึง | น้อยกว่า 3 กิจกรรม/โครงการต่อปี |

**ตัวบ่งชี้ คพ 6.2 ร้อยละของจำนวนบุคลากรที่เป็นกรรมการวิชาการ/วิชาชีพ/กรรมการ
ปริญญานิพนธ์ภายนอกสถาบันต่อจำนวนบุคลากรทั้งหมด**

| หน่วยงาน | จำนวนบุคลากร ที่เป็นกรรมการวิชาชีพ กรรมการปริญญานิพนธ์ ภายนอกสถาบัน (คน) | จำนวน บุคลากร ทั้งหมด (คน) | สัดส่วนจำนวน บุคลากรที่เป็น กรรมการฯ ต่อ จำนวนบุคลากร ทั้งหมด (ร้อยละ) | ผลการ ประเมิน ตนเอง | เอกสารอ้างอิง |
|------------------|--|-------------------------------------|---|---------------------------|---|
| สำนักคอมพิวเตอร์ | - | 26 | 0 | 1 | - เอกสาร 6.1 (หนังสือเชิญ/ หนังสือตอบ ขอบคุณจาก หน่วยงาน ภายนอก) |

ระดับการประเมิน

| | | |
|---|---------|--|
| 5 | หมายถึง | มากกว่าร้อยละ 25 ของจำนวนบุคลากรทั้งหมด |
| 4 | หมายถึง | ร้อยละ 21 – 25 ของจำนวนบุคลากรทั้งหมด |
| 3 | หมายถึง | ร้อยละ 16 – 20 ของจำนวนบุคลากรทั้งหมด |
| 2 | หมายถึง | ร้อยละ 11 – 15 ของจำนวนบุคลากรทั้งหมด |
| 1 | หมายถึง | น้อยกว่าร้อยละ 11 ของจำนวนบุคลากรทั้งหมด |

หมายเหตุ

บุคลากรทั้งหมด หมายถึง บุคลากรประจำของสำนักคอมพิวเตอร์ ได้แก่ ข้าราชการ
พนักงานมหาวิทยาลัย (ประจำ) และลูกจ้างประจำ (ไม่นับรวมอัตราว่าง) และบุคลากรที่มา
ปฏิบัติงาน ณ สำนักคอมพิวเตอร์

ตัวบ่งชี้ คพ 6.3 จำนวนเครือข่ายความร่วมมือ

| หน่วยงาน | เครือข่ายความร่วมมือ (หน่วยงาน) | | | ผลการประเมินตนเอง | เอกสารอ้างอิง |
|------------------|---------------------------------|------------|-----|-------------------|--|
| | ภายในประเทศ | ต่างประเทศ | รวม | | |
| สำนักคอมพิวเตอร์ | 1 | - | 1 | 2 | - เอกสาร 6.2 (หนังสือติดต่อประสานงานระหว่างหน่วยงาน (UniNet)) |

ระดับการประเมิน

| | | |
|---|---------|--|
| 5 | หมายถึง | มากกว่า 6 เครือข่ายในประเทศ/ต่างประเทศ |
| 4 | หมายถึง | 5 – 6 เครือข่ายในประเทศ/ต่างประเทศ |
| 3 | หมายถึง | 3 – 4 เครือข่ายในประเทศ/ต่างประเทศ |
| 2 | หมายถึง | 1 – 2 เครือข่ายในประเทศ/ต่างประเทศ |
| 1 | หมายถึง | ไม่มีเครือข่าย |

หมายเหตุ เครือข่ายสารสนเทศเพื่อพัฒนาการศึกษา (UniNet) ของสำนักงานคณะกรรมการการอุดมศึกษา (สกอ.)

ตัวบ่งชี้ คพ 6.4 เผยแพร่ความรู้ทางวิชาการในฐานะวิทยากรภายนอกหน่วยงาน

| หน่วยงาน | การเผยแพร่ความรู้ทางวิชาการในฐานะวิทยากรภายนอกของบุคลากร | ผลการประเมินตนเอง | เอกสารอ้างอิง |
|------------------|--|-------------------|---|
| สำนักคอมพิวเตอร์ | 2 | 1 | - เอกสาร 6.1 (หนังสือเชิญ/หนังสือตอบขอบคุณจากหน่วยงานภายนอก) |

ระดับการประเมิน

- 5 หมายถึง บุคลากรไปเป็นวิทยากรให้ความรู้มากกว่า 6 ครั้ง/ปี
- 4 หมายถึง บุคลากรไปเป็นวิทยากรให้ความรู้ 6 ครั้ง/ปี
- 3 หมายถึง บุคลากรไปเป็นวิทยากรให้ความรู้ 5 ครั้ง/ปี
- 2 หมายถึง บุคลากรไปเป็นวิทยากรให้ความรู้ 4 ครั้ง/ปี
- 1 หมายถึง บุคลากรไปเป็นวิทยากรให้ความรู้น้อยกว่า 3 ครั้ง/ปี

ตัวบ่งชี้ คพ 6.5 การประเมินกิจกรรมบริการวิชาการ

| หน่วยงาน | จำนวนกิจกรรม บริการวิชาการที่ มีทั้งหมด (โครงการ) | จำนวนกิจกรรม บริการวิชาการมี การประเมิน (โครงการ) | สัดส่วนจำนวน กิจกรรมบริการ วิชาการที่มีการ ประเมินต่อ จำนวนกิจกรรม บริการวิชาการที่ จัดทั้งหมด (ร้อยละ) | ผลการ ประเมิน ตนเอง | เอกสารอ้างอิง |
|------------------|--|--|--|---------------------------|--|
| สำนักคอมพิวเตอร์ | 6 | 6 | 100 | 5 | - เอกสาร 3.6 (เพิ่มโครงการ บริการวิชาการ) - เว็บไซต์ http://ccapp. swu.ac.th/ surtrain |

ระดับการประเมิน

- | | | |
|---|---------|-------------------------------------|
| 5 | หมายถึง | มีการประเมิน มากกว่า 90% ของกิจกรรม |
| 4 | หมายถึง | มีการประเมิน 80 - 90% ของกิจกรรม |
| 3 | หมายถึง | มีการประเมิน 70 - 79% ของกิจกรรม |
| 2 | หมายถึง | มีการประเมิน 60 - 69% ของกิจกรรม |
| 1 | หมายถึง | มีการประเมินน้อยกว่า 60% ของกิจกรรม |

มาตรฐานที่ 8 : มาตรฐานด้านการบริหารจัดการ

ระบบบริหารจัดการที่มีประสิทธิภาพ ประสิทธิผล ประหยัด ความคล่องตัว โปร่งใสและตรวจสอบได้ เพื่อเสริมสร้างจิตสำนึกของความร่วมมือของคณาจารย์

การดำเนินงาน

สำนักคอมพิวเตอร์ได้กำหนดโครงสร้างการแบ่งส่วนราชการของหน่วยงานให้ชัดเจนขึ้น เพื่อการบริหารจัดการที่มีประสิทธิภาพและประสิทธิผล ทั้งด้านบุคลากร งบประมาณ สนับสนุนการเรียนการสอน และพัฒนาระบบเทคโนโลยีสารสนเทศ โดยแบ่งเป็น 4 ฝ่าย คือสำนักงานผู้อำนวยการ ฝ่ายระบบคอมพิวเตอร์และเครือข่าย ฝ่ายระบบสารสนเทศ ฝ่ายปฏิบัติการและบริการ และมีรองผู้อำนวยการเป็นผู้กำกับดูแล ซึ่งได้ผ่านมติความเห็นชอบจากที่ประชุมสภามหาวิทยาลัยศรีนครินทรวิโรฒ วันที่ 5 ตุลาคม 2544

บุคลากรทุกคนมีส่วนร่วมในการบริหารจัดการ โดยจัดให้มีการประชุมบุคลากรสำนักคอมพิวเตอร์ เดือนละ 2 ครั้ง

สัดส่วนของงบดำเนินการ (ทุกหมวดเงิน ยกเว้นครุภัณฑ์ ที่ดินและสิ่งก่อสร้าง)

ในปีงบประมาณ 2548 สำนักคอมพิวเตอร์ได้ส่งคำขอตั้งในส่วนงบประมาณแผ่นดินเป็นจำนวนเงิน 8,043,598.-บาท และงบประมาณเงินรายได้ เป็นจำนวนเงิน 7,396,900.- บาท รวมเป็นเงินขอตั้งงบดำเนินการทั้งสิ้น 15,440,498.- บาท ได้รับจัดสรรในงบประมาณแผ่นดินเป็นจำนวนเงิน 3,426,000.-บาท และส่วนงบรายได้ เป็นจำนวนเงิน 2,850,709.-บาท รวมเป็นเงินงบดำเนินการที่ได้รับจัดสรรทั้งหมดเป็นจำนวนเงิน 7,501,231.-บาท (ดูรายละเอียดสรุปจากตารางที่ 5) เป็นคิดเป็นร้อยละ 49 ซึ่งต่างจากเป้าหมายและแผนที่หน่วยงานกำหนด ร้อยละ 51 โดยการใช้จ่ายเงินสำหรับการดำเนินงานของสำนักคอมพิวเตอร์รวมเป็นเงินทั้งสิ้น 5,760,066.15 บาท โอนไปงบลงทุน 720,000.- บาท โอนคืนกองคลังเป็นค่าสาธารณูปโภค 360,097.74 บาท (เนื่องจาก สกอ. ไม่คิดค่าเช่าใช้บริการวงจรสื่อสารสัญญาณความเร็วระหว่างประเทศ) คิดเป็นร้อยละ 98 หลังจากการดำเนินการมีเงินงบประมาณแผ่นดินเหลือจ่ายเป็นจำนวนเงิน 138,117.75 บาท เงินรายได้เหลือจ่ายเป็นจำนวนเงิน 522,949.36 บาท รวมงบดำเนินการเหลือจ่ายเป็นจำนวนเงิน 661,067.11 บาท คิดเป็นร้อยละ 9

สัดส่วนของงบลงทุน (ครุภัณฑ์ ที่ดินและสิ่งก่อสร้าง)

ในปีงบประมาณ 2548 สำนักคอมพิวเตอร์ได้ส่งคำขอตั้งงบลงทุนในส่วนงบประมาณแผ่นดินเป็นจำนวนเงิน 11,659,805.-บาท และงบประมาณเงินรายได้ เป็นจำนวนเงิน 4,087,900.-บาท รวมเป็นเงินขอตั้งงบลงทุนทั้งสิ้น 15,747,705.-บาท ได้รับจัดสรรงบลงทุนจากงบประมาณแผ่นดินเป็นจำนวนเงิน 10,038,200.-บาท ส่วนงบรายได้ได้รับจัดสรรงบลงทุนเป็นจำนวนเงิน 161,000.-บาท รวมเป็นเงินที่ได้รับจัดสรรทั้งหมดเป็นจำนวนเงิน 10,199,200.00.-บาท (ดูรายละเอียดสรุปจากตารางที่ 5) เป็นคิดเป็นร้อยละ 65 ซึ่งต่างจากเป้าหมายและแผนที่หน่วยงานกำหนด ร้อยละ 35 และได้รับโอนจากงบดำเนินงาน 720,000.- บาท โดยการใช้จ่ายเงินสำหรับการดำเนินงานของสำนักคอมพิวเตอร์รวมเป็นเงินทั้งสิ้น 9,602,200.90 บาท คิดเป็นร้อยละ 91 หลังการดำเนินการสำหรับงบประมาณแผ่นดินมีเงินเหลือจ่าย เป็นจำนวนเงิน 1,280,654.10 บาท ส่วนเงินรายได้เหลือจ่ายเป็นจำนวนเงิน 36,345.-บาท รวมงบลงทุนเหลือจ่ายเป็นจำนวนเงิน 1,316,999.10 บาท คิดเป็นร้อยละ 13

อัตรากำลัง

สำนักคอมพิวเตอร์ มีอัตรากำลัง จำนวน 43 คน แบ่งตามประเภทเป็น ฝ่ายบริหาร จำนวน 7 คน ข้าราชการ จำนวน 13 คน ลูกจ้างประจำ จำนวน 1 คน พนักงานมหาวิทยาลัยประจำ จำนวน 9 คน พนักงานมหาวิทยาลัยชั่วคราว จำนวน 10 คน และบุคลากรที่มาปฏิบัติงาน ณ สำนักคอมพิวเตอร์ จำนวน 3 คน

การพัฒนาบุคลากร

สำนักคอมพิวเตอร์ส่งเสริมและสนับสนุนให้มีการพัฒนาบุคลากรของสำนักอย่างต่อเนื่อง เพื่อให้ทันต่อความเปลี่ยนแปลงทางด้านวิทยาการและเทคโนโลยีใหม่ ๆ เพื่อมุ่งเพิ่มพูนความรู้ พัฒนาทักษะ และการเปลี่ยนแปลงทัศนคติให้เกิดขึ้นแก่บุคลากร ทั้งในด้านการฝึกอบรม/สัมมนา การเข้าร่วมการประชุม/การฟังบรรยายทางวิชาการ การไปศึกษาดูงาน และศึกษาต่อ ซึ่งได้มีการจัดสรรงบประมาณเพื่อการพัฒนาบุคลากรไว้ในทุกปี รวมทั้งเปิดโอกาสอนุญาตให้บุคลากรได้เข้าร่วมในกิจกรรมพัฒนาต่าง ๆ ที่เป็นการเพิ่มพูนความรู้ที่สามารถนำมาปรับปรุง/เสริมสร้างงานที่ปฏิบัติอยู่โดยไม่เสียค่าใช้จ่าย ถึงแม้ว่าจะยังไม่มีแผนการพัฒนาบุคลากรอย่างชัดเจน

การดำเนินงานสนับสนุนพันธกิจหลัก

สำนักคอมพิวเตอร์สามารถดำเนินงานได้ตามเวลาที่กำหนด บางครั้งจะมีงานลักษณะเร่งด่วนมีผลทำให้กระทบต่องานอื่น ๆ บ้าง

การมีส่วนร่วมในการบริหารจัดการ

สำนักคอมพิวเตอร์ได้จัดให้มีการประชุมคณะกรรมการประจำสำนักทุกเดือน และสนับสนุนให้บุคลากรทุกคนมีส่วนร่วมในการบริหารจัดการ โดยจัดให้มีการประชุมบุคลากรสำนักคอมพิวเตอร์ เดือนละ 2 ครั้ง และส่งเสริมให้มีการประชุมในระดับฝ่าย อย่างน้อยเดือนละ 1 ครั้ง

ในปีการศึกษา 2548 มหาวิทยาลัยมีนโยบายด้านการควบคุมความเสี่ยงต่อเนื่องจากปีการศึกษา 2547 สำนักคอมพิวเตอร์ได้จัดการควบคุมภายในโดยมีการประเมินความเสี่ยงและจัดกิจกรรมควบคุมภายในไว้ 3 กิจกรรม ได้แก่

1. การป้องกันความเสี่ยงจากไฟฟ้าดับรวมถึงไฟฟ้าลัดวงจร
2. การ Back up ข้อมูล
3. การควบคุมประสิทธิภาพด้านฐานข้อมูลสารสนเทศและข้อมูลต่าง ๆ ของสำนักคอมพิวเตอร์

สำนักคอมพิวเตอร์มีการบริหารการเงินและงบประมาณที่โปร่งใส และสามารถตรวจสอบได้ ดังนี้

1. มีการดำเนินการขอตั้งงบประมาณ โดยแต่ละฝ่ายมีส่วนร่วมกับคณะผู้บริหารในการจัดทำคำขอตั้งงบประมาณ
2. มีการตรวจสอบการรับจ่ายเงินของสำนัก โดยคณะกรรมการดูแลการเก็บรักษาเงิน พร้อมทั้งรายงานยอดเงินคงเหลือประจำวันต่อผู้อำนวยการ
3. มีการติดตามการใช้จ่ายเงิน โดยรายงานการใช้จ่ายเงินให้แก่คณะกรรมการประจำสำนักทราบเป็นระยะ ๆ
4. มีคณะกรรมการส่งเสริมมาตรฐานควบคุมภายใน สำนักคอมพิวเตอร์

สำหรับการประเมินตนเองตามมาตรฐานที่ 8 สำนักคอมพิวเตอร์ใช้ตัวชี้วัดตามมาตรฐานของมหาวิทยาลัย ซึ่งมีจำนวน 9 ตัวชี้วัด โดยมีตัวชี้วัดที่ต้องประเมินผล 4 ตัวชี้วัด และตัวชี้วัดที่ไม่ต้องประเมินผล แต่เสนอข้อมูลไว้ 5 ตัวชี้วัด เสนอรายละเอียดในรูปตารางดังนี้

ตัวบ่งชี้ 8.1 ร้อยละของจำนวนกิจกรรม/โครงการที่บรรลุผลทันเวลาต่อจำนวนกิจกรรม/โครงการที่ได้รับจัดสรรงบประมาณประจำปีทั้งหมด

| หน่วยงาน | กิจกรรม/โครงการที่ได้รับจัดสรรงบประมาณ | | ร้อยละของกิจกรรมที่บรรลุผลทันเวลาต่อกิจกรรมทั้งหมด | ผลการประเมินตนเอง | เอกสารอ้างอิง |
|------------------|--|-------------------------------|--|-------------------|--|
| | จำนวนกิจกรรมทั้งหมด | จำนวนกิจกรรมที่บรรลุผลทันเวลา | | | |
| | (โครงการ) | (โครงการ) | | | |
| สำนักคอมพิวเตอร์ | 4 | 4 | 100 | 5 | - เอกสาร 8.1 (เอกสารแสดงงาน/โครงการที่ดำเนินการในปีงบประมาณ 2548) หมายเหตุ เงินแผ่นดินไม่ได้รับจัดสรร 4 โครงการดังกล่าวได้รับจัดสรรจากเงินรายได้ เป็นการพัฒนาด้านโครงสร้างพื้นฐาน เครือข่าย |

ระดับการประเมิน

- 5 หมายถึง มากกว่าร้อยละ 80 ของจำนวนกิจกรรม/โครงการที่ได้รับจัดสรรงบประมาณประจำปีทั้งหมด
- 4 หมายถึง ร้อยละ 61 – 80 ของจำนวนกิจกรรม/โครงการที่ได้รับจัดสรรงบประมาณประจำปีทั้งหมด
- 3 หมายถึง ร้อยละ 41 – 60 ของจำนวนกิจกรรม/โครงการที่ได้รับจัดสรรงบประมาณประจำปีทั้งหมด
- 2 หมายถึง ร้อยละ 21 – 40 ของจำนวนกิจกรรม/โครงการที่ได้รับจัดสรรงบประมาณประจำปีทั้งหมด
- 1 หมายถึง น้อยกว่าร้อยละ 21 ของจำนวนกิจกรรม/โครงการที่ได้รับจัดสรรงบประมาณประจำปีทั้งหมด

ตัวบ่งชี้ 8.2 การมีส่วนร่วมในการบริหารจัดการ

| หน่วยงาน | การมีส่วนร่วมในการบริหารจัดการ | | | | | ผลการประเมินตนเอง | เอกสารอ้างอิง |
|------------------|--------------------------------|------------------------|----------------------|-------------------------------|-------------------------|-------------------|--|
| | มีการรับทราบข่าวสาร | มีการให้ข้อมูลย้อนกลับ | มีการร่วมในการประชุม | มีการบริหารในรูปแบบกิจกรรมการ | มีส่วนร่วมในการตัดสินใจ | | |
| สำนักคอมพิวเตอร์ | / | / | / | / | / | 5 | - เอกสาร 8.2 (แฟ้มรายงานการประชุมสำนัก) -อ้างอิง ระบบการประชุมอิเล็กทรอนิกส์ (e-Meeting System) |

ระดับการประเมิน

- 5 หมายถึง
- 1 มีการรับทราบข่าวสาร (ช่องทางการรับรู้ข่าวสาร)
 - 2 มีการให้ข้อมูลย้อนกลับกับผู้บริหารระดับสูง (ช่องทางการสื่อสารกับผู้บริหาร)
 - 3 มีการร่วมในการประชุมระดับภาควิชา หรือระดับคณะ (บันทึกรายงานการประชุม)
 - 4 มีการบริหารงานในรูปแบบคณะกรรมการต่าง ๆ อย่างเป็นระบบ (คำสั่งแต่งตั้งกรรมการ)
 - 5 เปิดโอกาสให้บุคลากรมีส่วนร่วมในการตัดสินใจด้านการบริหาร (เช่น การตอบแบบสอบถาม การสัมภาษณ์ ข้อมูลจากกล่องรับฟังความคิดเห็น เป็นต้น)
- 4 หมายถึง มีการปฏิบัติตามเกณฑ์ข้อ (1) – (5) อย่างน้อย 4 ข้อ
- 3 หมายถึง มีการปฏิบัติตามเกณฑ์ข้อ (1) – (5) อย่างน้อย 3 ข้อ
- 2 หมายถึง มีการปฏิบัติตามเกณฑ์ข้อ (1) – (5) อย่างน้อย 2 ข้อ
- 1 หมายถึง มีการปฏิบัติตามเกณฑ์ข้อ (1) – (5) อย่างน้อย 1 ข้อ

หมายเหตุ มีการเปิดโอกาสให้บุคลากรแต่ละฝ่ายได้มีส่วนร่วมในการเสนอโครงการตามแผนงานของฝ่าย

ตัวบ่งชี้ ม.3 มีการประเมินการปฏิบัติงานของบุคลากรที่ชัดเจนโปร่งใสและต่อเนื่อง

| หน่วยงาน | การประเมินการปฏิบัติงานของบุคลากร | | | | | ผลการประเมินตนเอง | เอกสารอ้างอิง |
|------------------|-----------------------------------|-------------------------|-----------------------|------------------------|------------------|-------------------|--|
| | มีการประเมิน | มีการประเมินทุก 6 เดือน | มีการแจ้งผลการประเมิน | มีการติดตามการปรับปรุง | สามารถตรวจสอบได้ | | |
| สำนักคอมพิวเตอร์ | / | / | / | / | / | 5 | - เอกสาร 8.3 (เพิ่มการประเมินผล) -อ้างอิง ระบบการประชุมอิเล็กทรอนิกส์ (e-Meeting) |

ระดับการประเมิน

- 5 หมายถึง (1) มีการประเมิน
(2) มีการประเมินทุก 6 เดือน
(3) มีการแจ้งผลการประเมิน
(4) มีการติดตามการนำผลการประเมินมาปรับปรุง
(5) สามารถตรวจสอบได้ทุกขั้นตอน
- 4 หมายถึง มีการประเมิน และมีการดำเนินการตามเกณฑ์ข้อ (1) – (5) อย่างน้อย 3 ข้อ
- 3 หมายถึง มีการประเมิน และมีการดำเนินการตามเกณฑ์ข้อ (1) – (5) อย่างน้อย 2 ข้อ
- 2 หมายถึง มีการประเมิน และมีการดำเนินการตามเกณฑ์ข้อ (1) – (5) อย่างน้อย 1 ข้อ
- 1 หมายถึง มีการประเมิน

หมายเหตุ สำนักคอมพิวเตอร์มีการประเมินการปฏิบัติงานของบุคลากรทุก 1 เดือน 3 เดือน และ 6 เดือน

ตัวบ่งชี้ 8.4 มีการประเมินการปฏิบัติงานของผู้บริหารที่ชัดเจน โปร่งใส และต่อเนื่อง

| หน่วยงาน | การประเมินการปฏิบัติงานของผู้บริหาร | | | | | ผลการประเมินตนเอง | เอกสารอ้างอิง |
|------------------|-------------------------------------|----------------------------------|-----------------------|------------------------|------------------|--|---------------|
| | มีเกณฑ์การประเมินที่ชัดเจน | มีการประเมินอย่างน้อย 1 ครั้ง/ปี | มีการแจ้งผลการประเมิน | มีการติดตามการปรับปรุง | สามารถตรวจสอบได้ | | |
| สำนักคอมพิวเตอร์ | | | | | | (ยังไม่มี การประเมิน เนื่องจากไม่มีการกำหนดเกณฑ์การประเมินที่ชัดเจน) | |

ระดับการประเมิน

- 5 หมายถึง (1) มีเกณฑ์การประเมินที่ชัดเจน
 (2) มีการประเมินอย่างน้อย 1 ครั้ง/ปี
 (3) มีการแจ้งผลการประเมิน
 (4) มีการติดตามการนำผลการประเมินมาปรับปรุง
 (5) สามารถตรวจสอบได้ทุกขั้นตอน
- 4 หมายถึง มีการประเมิน และมีการดำเนินการตามเกณฑ์ข้อ (1) – (5) อย่างน้อย 3 ข้อ
- 3 หมายถึง มีการประเมิน และมีการดำเนินการตามเกณฑ์ข้อ (1) – (5) อย่างน้อย 2 ข้อ
- 2 หมายถึง มีการประเมิน และมีการดำเนินการตามเกณฑ์ข้อ (1) – (5) อย่างน้อย 1 ข้อ
- 1 หมายถึง มีการประเมิน

ตัวบ่งชี้ ม 8.5 ร้อยละของเงินเดือนบุคลากรทุกประเภทต้องบดำเนินการทั้งหมด
(ไม่รวมเงินเดือนบุคลากรในการบริหารจัดการหอพัก โรงพยาบาล ฯลฯ)

| หน่วยงาน | งบดำเนินการ ทั้งหมด (บาท) | เงินเดือน บุคลากร (บาท) | ร้อยละของ เงินเดือนบุคลากร ต่องบดำเนินการ (%) | หมายเหตุ | เอกสารอ้างอิง |
|------------------|---------------------------------|-------------------------------|--|---|--|
| สำนักคอมพิวเตอร์ | 19,714,162.00 | 3,336,800.00 | 16.93. | 1. เงินเดือน บุคลากร หมายถึง เงินเดือนบุคลากร ทั้งหมดทุกประเภท ทั้งเงินงบประมาณ แผ่นดินและเงิน รายได้ ประจำปี งบประมาณ 2548 2. งบดำเนินการ ทั้งหมด หมายถึง ทุกหมวดเงินรวมค่า เสื่อมราคา ยกเว้น งบลงทุน ใน งบประมาณ แผ่นดินและเงิน รายได้ ประจำปี งบประมาณ 2548 | - ตารางที่ 7 ตารางเปรียบเทียบ งบประมาณที่ได้รับ ในปีงบประมาณ 2547 - 2548 จำแนกตามหมวดเงิน และแหล่งเงิน - เอกสาร 8.4 (เงินเดือนบุคลากร ประจำปีประจำปี งบประมาณ 2548) - เอกสาร 3.2 (ค่าเสื่อมราคา ครุภัณฑ์ที่ดินและ สิ่งก่อสร้าง ประจำปีงบประมาณ 2548) |

ตัวบ่งชี้ ม 8.6 ร้อยละของเงินเดือนบุคลากรในการบริหารจัดการต้องบดบังการทั้งหมด (ไม่รวมเงินเดือนบุคลากรในการบริหารจัดการหอพัก โรงพยาบาล ฯลฯ) หรือ จำนวน บุคลากรในการบริหารจัดการ (Non-academic) ต่อจำนวนนิสิตเต็มเวลาเทียบเท่า

| หน่วยงาน | งบดำเนินการทั้งหมด (บาท) | เงินเดือนบุคลากรในการบริหาร (บาท) | ร้อยละของเงินเดือนฯ ต่องบดำเนินการทั้งหมด (%) | หมายเหตุ | เอกสารอ้างอิง |
|------------------|-----------------------------|--------------------------------------|--|--|---|
| สำนักคอมพิวเตอร์ | 19,714,162.00 | 3,336,800.00 | 16.93 | สำนักคอมพิวเตอร์มีแต่บุคลากรสายสนับสนุนวิชาการ | - ตารางที่ 7 ตารางเปรียบเทียบงบประมาณที่ได้รับในปีงบประมาณ 2547 - 2548 จำแนกตามหมวดเงินเดือนและแหล่งเงิน) - เอกสาร 8.4 (เงินเดือนบุคลากรประจำประจำปีงบประมาณ 2548) - เอกสาร 3.2 (ค่าเสื่อมราคาครุภัณฑ์ที่ดินและสิ่งก่อสร้าง ประจำปีงบประมาณ 2548) |

ตัวบ่งชี้ 8.7 ร้อยละของค่าใช้จ่ายในการบริหารจัดการของส่วนกลางต้องบดบังการทั้งหมด (ไม่รวมเงินในการบริหารจัดการหอพัก โรงพยาบาล ฯลฯ)

| หน่วยงาน | ค่าใช้จ่ายส่วนกลาง (บาท) | งบดำเนินการทั้งหมด (บาท) | ร้อยละของค่าใช้จ่ายส่วนกลางต่องบดำเนินการทั้งหมด (%) | หมายเหตุ | เอกสารอ้างอิง |
|------------------|-----------------------------|-----------------------------|---|---|--|
| สำนักคอมพิวเตอร์ | 11,502,619.00 | 11,502,619.00 | 100 | 1) ค่าใช้จ่ายส่วนกลาง หมายถึง ทุกหมวดเงิน ยกเว้นค่าครุภัณฑ์ที่ดินและสิ่งก่อสร้าง ในแผนงานบริหารการศึกษาทั้งงบประมาณแผ่นดินและเงินรายได้ ประจำปีงบประมาณ 2548 ของสำนักคอมพิวเตอร์ 2) งบดำเนินการทั้งหมด หมายถึง ทุกหมวดเงิน ยกเว้นค่าครุภัณฑ์ที่ดินและสิ่งก่อสร้างในงบประมาณแผ่นดินและเงินรายได้ ประจำปีงบประมาณ 2548 | - ตารางที่ 7 สรุปงบประมาณแผ่นดินและงบประมาณเงินรายได้ จำแนกตามแผนงานและหมวดเงินประจำปีงบประมาณ 2548 |

ตัวบ่งชี้ 8.8 ค่าเสื่อมราคาต่อจำนวนนิสิตเต็มเวลาเทียบเท่า

| หน่วยงาน | ค่าเสื่อมราคา (บาท) | จำนวนนิสิต (80) | สัดส่วนค่าเสื่อมราคา ต่อจำนวนนิสิตฯ (บาท : คน) | หมายเหตุ | เอกสารอ้างอิง |
|------------------|------------------------|--------------------|--|----------|---|
| สำนักคอมพิวเตอร์ | 8,211,543.00 | 16,636.66 | 494 : 1 | | - เอกสาร 3.1 (ตาราง FTES จาก http://www.swu.ac.th/president/plan/web-plan/download/gr_1/ftes2548.pdf ของกองแผนงาน) - เอกสาร 3.2 (ค่าเสื่อมราคา ครุภัณฑ์ที่ดินและ สิ่งก่อสร้าง ประจำปีงบประมาณ 2548) |

ตัวบ่งชี้ ม 8.9 ร้อยละของเงินเหลือจ่ายสุทธิต้องบดำเนินการ

| หน่วยงาน | งบดำเนิการ ทั้งหมด (บาท) | เงินเหลือจ่าย สุทธิ (บาท) | ร้อยละของ เงินเหลือจ่าย ต่อ งบดำเนิการ (%) | หมายเหตุ | เอกสารอ้างอิง |
|------------------|--------------------------------|---------------------------------|--|--|---|
| สำนักคอมพิวเตอร์ | 19,714,162.00 | 1,061,950.00 | 5.39 | 1) งบดำเนิการ ทั้งหมด หมายถึง ทุกหมวดเงิน รวมค่าเสื่อมราคา ยกเว้นงบลงทุน ในงบประมาณ แผ่นดินและเงิน รายได้ ประจำปี งบประมาณ 2548 2) เงินเหลือจ่าย หมายถึง เงินเหลือจ่ายจาก งบดำเนิการ ทั้งหมดทั้งเงิน งบประมาณ แผ่นดินและเงิน รายได้ 2548 | - เอกสาร 3.2 (ค่าเสื่อมราคา ครุภัณฑ์ที่ดินและ สิ่งก่อสร้าง ประจำปีงบประมาณ 2548) - ตารางที่ 7 สรุปงบประมาณ แผ่นดินและ งบประมาณเงิน รายได้ จำแนกตาม แผนงานและหมวด เงินประจำปี งบประมาณ 2548 |

มาตรฐานที่ 9 : มาตรฐานด้านระบบการประกันคุณภาพการศึกษา

ระบบการประกันคุณภาพภายในเป็นส่วนหนึ่งของกระบวนการบริหารการศึกษาที่ต้องดำเนินการอย่างต่อเนื่อง มีประสิทธิผล มีประสิทธิภาพ นำไปสู่การพัฒนาคุณภาพและมาตรฐานการศึกษา และสามารถรองรับการประกันคุณภาพภายนอกได้

การดำเนินงาน

สำนักคอมพิวเตอร์ มีการจัดระบบการประกันคุณภาพภายใน เพื่อให้ผู้บริหารและบุคลากร ได้รับรู้ เข้าใจ และมีส่วนร่วมในการประกันคุณภาพภายใน โดยกำหนดให้มีคณะกรรมการชุดต่าง ๆ เพื่อรองรับงานประกันคุณภาพภายในดังนี้

1. คณะกรรมการประกันคุณภาพภายในสำนักคอมพิวเตอร์ ประกอบด้วย ผู้อำนวยการสำนักฯ เป็นประธาน รองผู้อำนวยการ หัวหน้าฝ่าย เป็นกรรมการ และเลขานุการสำนักฯ เป็นกรรมการและเลขานุการ ทำหน้าที่ในการกำหนดนโยบาย และติดตามผลการดำเนินงาน ระบบการประกันคุณภาพภายใน

2. คณะกรรมการจัดทำรายงานการประเมินตนเอง ทำหน้าที่รวบรวมข้อมูลและวิเคราะห์ เพื่อจัดทำรายงานการประเมินตนเอง

3. คณะกรรมการส่งเสริมมาตรฐานการควบคุมภายใน สำนักคอมพิวเตอร์

สำหรับการประเมินตนเองตามมาตรฐานที่ 9 สำนักคอมพิวเตอร์ใช้ตัวชี้วัดตามมาตรฐานของมหาวิทยาลัย ซึ่งมีจำนวน 2 ตัวชี้วัด โดยเสนอรายละเอียดในรูปตารางดังนี้

ตัวบ่งชี้ ม 9.1 มีการประกันคุณภาพการศึกษาที่เป็นระบบ

| หน่วยงาน | การประกันคุณภาพการศึกษาที่เป็นระบบ | | | | รายงานผลการดำเนินการ | ผลการประเมินตนเอง | เอกสารอ้างอิง |
|------------------|------------------------------------|--------------------------------|-------------------------|------------------------------|----------------------|-------------------|---|
| | กรรมการ/ผู้รับผิดชอบ | มีระเบียบ/คู่มือฯปฏิบัติชัดเจน | พัฒนาบุคลากรเป็นผู้ตรวจ | ดำเนินกิจกรรมการประกันคุณภาพ | | | |
| สำนักคอมพิวเตอร์ | / | / | - | / | / | 4 | - เอกสาร 9.1 (แฟ้มประกันคุณภาพการศึกษา) |

ระดับการประเมิน

- 5 หมายถึง (1) มีคณะกรรมการ/ผู้รับผิดชอบ
 (2) มีระเบียบ/คู่มือ/ขั้นตอนการปฏิบัติงานที่ชัดเจน
 (3) มีการสนับสนุนการพัฒนาบุคลากรเพื่อปฏิบัติงานตรวจสอบ/ประเมินคุณภาพ
 (4) มีการดำเนินกิจกรรมการประกันคุณภาพ เช่น การตรวจสอบ และการประเมินคุณภาพ
 (5) มีการรายงานผลการดำเนินกิจกรรมการประกันคุณภาพ
- 4 หมายถึง มีการประเมิน และมีการดำเนินการตามเกณฑ์ข้อ (1) – (5) อย่างน้อย 3 ข้อ
- 3 หมายถึง มีการประเมิน และมีการดำเนินการตามเกณฑ์ข้อ (1) – (5) อย่างน้อย 2 ข้อ
- 2 หมายถึง มีการประเมิน และมีการดำเนินการตามเกณฑ์ข้อ (1) – (5) อย่างน้อย 1 ข้อ
- 1 หมายถึง มีการประเมิน

ตัวบ่งชี้ ม 9.2 ประสิทธิภาพของการประกันคุณภาพการศึกษาภายใน

| หน่วยงาน | ประสิทธิผลของการประกันคุณภาพการศึกษาภายใน | | | | | ผลการประเมินตนเอง | เอกสารอ้างอิง |
|------------------|---|----------------------|------------------------|---------------------------|-----------------------|-------------------|--|
| | การกำหนดเป้าหมาย | การกำหนดผู้รับผิดชอบ | การประชุมวางแผนร่วมกัน | การปฏิบัติตามมติที่ประชุม | การติดตามผลการปฏิบัติ | | |
| สำนักคอมพิวเตอร์ | / | / | / | / | - | 4 | - เอกสาร 9.1 (เพิ่มประกันคุณภาพการศึกษา) |

ระดับการประเมิน

- 5 หมายถึง มีการกำหนดเป้าหมายและแนวทางการพัฒนา มีการกำหนดผู้รับผิดชอบ มีการประชุมวางแผนร่วมกัน มีการปฏิบัติตามมติที่ประชุม และมีการติดตามผลการปฏิบัติ
- 4 หมายถึง มีการกำหนดเป้าหมายและแนวทางการพัฒนา มีการกำหนดผู้รับผิดชอบ มีการประชุมวางแผนร่วมกัน และมีการปฏิบัติตามมติที่ประชุม
- 3 หมายถึง มีการกำหนดเป้าหมายและแนวทางการพัฒนา มีการกำหนดผู้รับผิดชอบ และมีการประชุมวางแผนร่วมกัน
- 2 หมายถึง มีการกำหนดเป้าหมายและแนวทางการพัฒนา และมีการกำหนดผู้รับผิดชอบ
- 1 หมายถึง ไม่มี/มีการกำหนดเป้าหมายและแนวทางการพัฒนา

ส่วนที่ 3 : ส่วนสรุป (การวิเคราะห์ผลการดำเนินงาน)

ผลจากการพิจารณาประสิทธิภาพและประสิทธิผลของการดำเนินงานของสำนักคอมพิวเตอร์ ตามมาตรฐาน ตัวบ่งชี้ สรุปจุดแข็ง/การสร้างเสริมความแข็งแกร่ง และจุดอ่อน/สาเหตุ/แนวทางแก้ไข ดังนี้

ตารางที่ 8 ผลการประเมินคุณภาพของสำนักคอมพิวเตอร์ ตามองค์ประกอบของมหาวิทยาลัย

| มาตรฐานขององค์ประกอบคุณภาพ | จำนวนตัวบ่งชี้ในแต่ละมาตรฐานของมหาวิทยาลัย | จำนวนตัวบ่งชี้ที่มีการประเมิน | | | | | | จำนวนตัวบ่งชี้ที่ไม่ต้องประเมิน (แต่แสดงข้อมูลไว้) | จำนวนตัวบ่งชี้ที่ไม่ผ่านประเมิน |
|---|--|---|----------|----------|----------|----------|----------|--|---------------------------------|
| | | รวม | ระดับ 5 | ระดับ 4 | ระดับ 3 | ระดับ 2 | ระดับ 1 | | |
| มาตรฐานที่ 1 : มาตรฐานด้านคุณภาพบัณฑิต | 4 | ไม่มีงานที่เกี่ยวข้องและไม่ปฏิบัติ | | | | | | | |
| มาตรฐานที่ 2 : มาตรฐานด้านกระบวนการเรียนรู้ | 5 | ไม่มีงานที่เกี่ยวข้องและไม่ปฏิบัติ | | | | | | | |
| มาตรฐานที่ 3 : มาตรฐานด้านการสนับสนุนการเรียนรู้ | 5 | 1 | - | - | - | - | - | 1 | 4 |
| มาตรฐานที่ 4 : มาตรฐานด้านการพัฒนานิสิต | 1 | ไม่ได้ใช้ตัวบ่งชี้ของมหาวิทยาลัย แต่ใช้ตัวบ่งชี้ของสำนักคอมพิวเตอร์ | | | | | | | |
| มาตรฐานที่ 5 : มาตรฐานด้านการวิจัยและงานสร้างสรรค์ | 4 | ไม่มีงานที่เกี่ยวข้องและไม่ปฏิบัติ | | | | | | | |
| มาตรฐานที่ 6 : มาตรฐานด้านการบริการวิชาการ | 2 | ไม่ได้ใช้ตัวบ่งชี้ของมหาวิทยาลัย แต่ใช้ตัวบ่งชี้ของสำนักคอมพิวเตอร์ | | | | | | | |
| มาตรฐานที่ 7 : มาตรฐานด้านการทำนุบำรุงศิลปวัฒนธรรม | 2 | ไม่มีงานที่เกี่ยวข้องและไม่ปฏิบัติ | | | | | | | |
| มาตรฐานที่ 8 : มาตรฐานด้านการบริหารจัดการ | 9 | 9 | 4 | - | - | - | - | 5* | - |
| มาตรฐานที่ 9 : มาตรฐานด้านระบบการประกันคุณภาพการศึกษา | 2 | 2 | - | 2 | - | - | - | - | - |
| รวม | 34 | 12 | 4 | 2 | 0 | - | - | 6 | 4 |

* รวมตัวบ่งชี้ ม. 8.4 ที่ต้องประเมิน แต่ยังไม่มีการประเมิน เนื่องจากยังไม่มีการทำหนดเกณฑ์การประเมินผู้บริหารที่ชัดเจน

ตารางที่ 9 ผลการประเมินคุณภาพของสำนักคอมพิวเตอร์ ตามองค์ประกอบของสำนักคอมพิวเตอร์

| มาตรฐานขององค์ประกอบคุณภาพ | จำนวนตัวบ่งชี้ในแต่ละมาตรฐานของสำนักคอมพิวเตอร์ | จำนวนตัวบ่งชี้ที่มีการประเมิน | | | | | | จำนวนตัวบ่งชี้ที่ไม่ต้องประเมิน (แต่แสดงข้อมูลไว้) | จำนวนตัวบ่งชี้ที่ไม่ผ่านประเมิน |
|---|---|------------------------------------|----------|----------|----------|----------|----------|--|---------------------------------|
| | | รวม | ระดับ 5 | ระดับ 4 | ระดับ 3 | ระดับ 2 | ระดับ 1 | | |
| มาตรฐานที่ 1 : มาตรฐานด้านคุณภาพบัณฑิต | - | ไม่มีงานที่เกี่ยวข้องและไม่ปฏิบัติ | | | | | | | |
| มาตรฐานที่ 2 : มาตรฐานด้านกระบวนการเรียนรู้ | - | ไม่มีงานที่เกี่ยวข้องและไม่ปฏิบัติ | | | | | | | |
| มาตรฐานที่ 3 : มาตรฐานด้านการสนับสนุนการเรียนรู้ | 13 | 13 | 5 | - | - | - | 1 | 7 | - |
| มาตรฐานที่ 4 : มาตรฐานด้านการพัฒนานิสิต | 1 | 1 | - | - | - | - | - | 1 | - |
| มาตรฐานที่ 5 : มาตรฐานด้านการวิจัยและงานสร้างสรรค์ | - | ไม่มีงานที่เกี่ยวข้องและไม่ปฏิบัติ | | | | | | | |
| มาตรฐานที่ 6 : มาตรฐานด้านการบริการวิชาการ | 5 | 5 | 1 | - | 1 | 1 | 2 | -* | - |
| มาตรฐานที่ 7 : มาตรฐานด้านการทำนุบำรุงศิลปวัฒนธรรม | - | ไม่มีงานที่เกี่ยวข้องและไม่ปฏิบัติ | | | | | | | |
| มาตรฐานที่ 8 : มาตรฐานด้านการบริหารจัดการ | - | - | - | - | - | - | - | - | - |
| มาตรฐานที่ 9 : มาตรฐานด้านระบบการประกันคุณภาพการศึกษา | - | - | - | - | - | - | - | - | - |
| รวม | 19 | 19 | 6 | - | 1 | 1 | 3 | 8 | - |

* รวมตัวบ่งชี้ คพ 6.4 ที่ต้องประเมิน แต่ไม่มีการประเมิน เนื่องจากไม่มีบุคลากรไปเป็นวิทยากรภายนอกมหาวิทยาลัย

ตารางที่ 10 รายงานสรุปจุดแข็ง/การสร้างเสริมความแข็งแกร่ง และจุดอ่อน/สาเหตุ/แนวทางแก้ไข

| มาตรฐานขององค์ประกอบคุณภาพ | จุดแข็ง/การสร้างเสริมความแข็งแกร่ง | จุดอ่อน/สาเหตุ/แนวทางแก้ไข |
|--|---|---|
| มาตรฐานที่ 1 : มาตรฐานด้านคุณภาพบัณฑิต | ไม่มีงานที่เกี่ยวข้อง และ ไม่มีการปฏิบัติงาน | |
| มาตรฐานที่ 2 : มาตรฐานด้านกระบวนการเรียนรู้ | ไม่มีงานที่เกี่ยวข้อง และ ไม่มีการปฏิบัติงาน | |
| มาตรฐานที่ 3 : มาตรฐานด้านการสนับสนุนการเรียนรู้ | <p>จุดแข็ง</p> <ol style="list-style-type: none"> บุคลากรมีความรู้ความสามารถและมีความกระตือรือร้นในการปฏิบัติงาน มีระบบเทคโนโลยีสารสนเทศให้บริการได้อย่างเหมาะสม <p>การสร้างเสริมความแข็งแกร่ง</p> <ol style="list-style-type: none"> ส่งเสริมการพัฒนาความรู้ความสามารถของบุคลากรอย่างต่อเนื่อง ส่งเสริมการเรียนรู้และพัฒนาเทคโนโลยีสารสนเทศอย่างต่อเนื่อง ส่งเสริมและสนับสนุนให้มีจำนวนรายวิชาที่มีการเรียนการสอนผ่านระบบเครือข่าย (Internet) ให้เพิ่มมากขึ้น ส่งเสริมให้มีการใช้งานเครือข่ายไร้สาย ส่งเสริมให้มีการใช้งานระบบการจัดการจากส่วนกลาง (MAPS) | <p>จุดอ่อน</p> <ol style="list-style-type: none"> บุคลากรประจำมีจำนวนไม่เพียงพอ งบประมาณที่ได้รับจัดสรรเพื่อดำเนินงานอยู่ในอัตราที่ต่ำกว่าค่าใช้จ่ายที่ต้องใช้ในการดำเนินการจริง จำนวนเครื่องคอมพิวเตอร์สำหรับการบริการนิสิตยังไม่เพียงพอ <p>แนวทางแก้ไข</p> <ol style="list-style-type: none"> ควรวิเคราะห์อัตรากำลังและงบประมาณค่าใช้จ่ายในการดำเนินงานที่เกิดขึ้นจริงของสำนักคอมพิวเตอร์และเสนอให้มหาวิทยาลัยพิจารณาต่อไป ควรเพิ่มห้องปฏิบัติการเพื่อการเรียนการสอนและห้องบริการสมาชิกแก่นิสิตและบุคลากร เพื่อสนองความต้องการของผู้ใช้อย่างทั่วถึง ควรปรับปรุงจำนวนชั่วโมงให้บริการรวมถึงสภาพและบรรยากาศในห้องปฏิบัติการไมโครคอมพิวเตอร์ให้ดีขึ้น เพื่อให้ผู้ใช้เกิดความพึงพอใจเพิ่มขึ้น |
| มาตรฐานที่ 4 : มาตรฐานด้านการพัฒนานิสิต | <p>จุดแข็ง</p> <ul style="list-style-type: none"> ส่งเสริมและสนับสนุนการพัฒนานิสิตให้ได้รับความรู้ ความเข้าใจและมีทักษะในการใช้เทคโนโลยีสารสนเทศอย่างต่อเนื่อง <p>การสร้างเสริมความแข็งแกร่ง</p> <ul style="list-style-type: none"> ควรขยายโอกาสให้ครอบคลุมกลุ่มนิสิตอื่น ๆ ในการพัฒนาความรู้ ความเข้าใจ และทักษะในการใช้เทคโนโลยีสารสนเทศอย่างต่อเนื่องและทั่วถึง | <p>จุดอ่อน</p> <ul style="list-style-type: none"> มีจำนวนโครงการน้อยและได้รับจัดสรรงบประมาณจำนวนจำกัด <p>แนวทางแก้ไข</p> <ol style="list-style-type: none"> ควรส่งเสริมและสนับสนุนให้มีโครงการพัฒนานิสิตเพิ่มขึ้น ควรจัดสรรงบประมาณให้เพิ่มมากขึ้น |

ตารางที่ 10 (ต่อ)

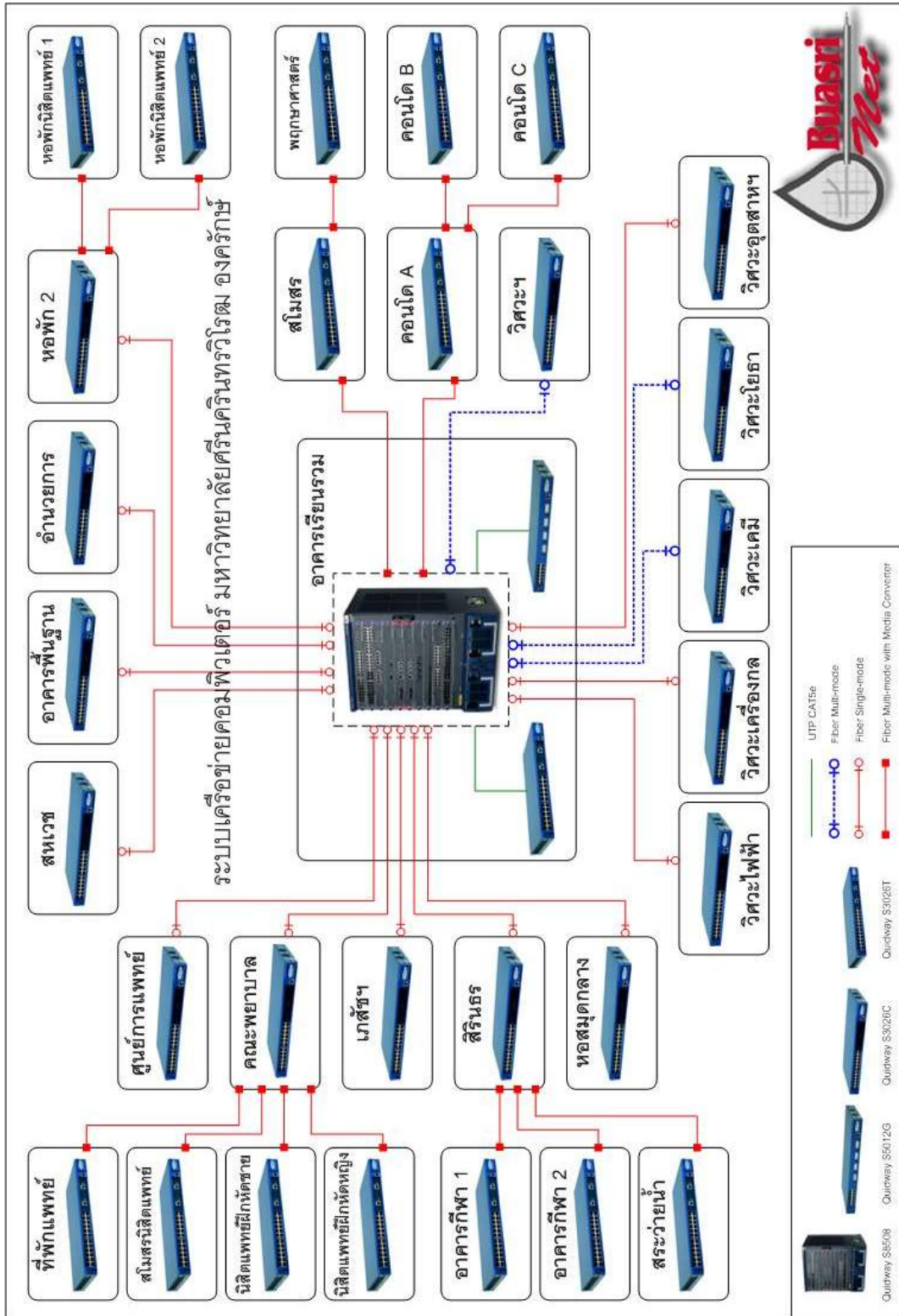
| มาตรฐานขององค์ประกอบคุณภาพ | จุดแข็ง/การสร้างเสริมความแข็งแกร่ง | จุดอ่อน/สาเหตุ/แนวทางแก้ไข |
|--|---|--|
| <p>มาตรฐานที่ 5 : มาตรฐานด้านการวิจัยและงานสร้างสรรค์</p> | <p>ไม่มีงานที่เกี่ยวข้อง และ ไม่มีการปฏิบัติงาน</p> | |
| <p>มาตรฐานที่ 6 : มาตรฐานด้านการบริการวิชาการ</p> | <p>จุดแข็ง</p> <ul style="list-style-type: none"> - มีการดำเนินโครงการบริการวิชาการอย่างต่อเนื่องและมีการประเมินผลทุกโครงการ <p>การสร้างเสริมความแข็งแกร่ง</p> <ol style="list-style-type: none"> 1. ควรมีการพัฒนาและนำเสนอหลักสูตรใหม่ในโครงการบริการวิชาการ 2. ควรนำผลการประเมินไปใช้ในการจัดโครงการครั้งต่อไป | <p>จุดอ่อน</p> <ol style="list-style-type: none"> 1. การเสริมสร้างความรู้และการให้ความร่วมมือทางด้าน IT ของบุคลากรให้แก่สังคมและหน่วยงานอื่นยังมีจำนวนน้อย 2. การเผยแพร่ความรู้ทางวิชาการในฐาณะวิทยกรมภายนอกหน่วยงานมีจำนวนน้อย 3. เครือข่ายความร่วมมือทั้งภายในประเทศและต่างประเทศมีจำนวนน้อย 4. บุคลากรที่รับผิดชอบโครงการบริการวิชาการมีจำนวนไม่เพียงพอ 5. ขาดการประชาสัมพันธ์อย่างต่อเนื่อง <p>แนวทางแก้ไข</p> <ol style="list-style-type: none"> 1. ส่งเสริมให้บุคลากรได้รับการอบรมความรู้ทางด้าน IT เพื่อเพิ่มพูน ประสิทธิภาพและให้เป็นที่ยอมรับ และพร้อมที่เผยแพร่ไปสู่สังคมและหน่วยงานภายนอก 2. จัดอบรมและส่งเสริมให้บุคลากรได้เผยแพร่ความรู้ทางวิชาการแก่สังคมและหน่วยงานภายนอก 3. ขยายความร่วมมือกับภาคเอกชน หรือหน่วยงานภายนอกมหาวิทยาลัยทั้งภายในประเทศและต่างประเทศให้มากขึ้น |
| <p>มาตรฐานที่ 7 : มาตรฐานด้านการทำนุบำรุงศิลปวัฒนธรรม</p> | <p>ไม่มีงานที่เกี่ยวข้อง และ ไม่มีการปฏิบัติงาน</p> | |
| <p>มาตรฐานที่ 8 : มาตรฐานด้านการบริหารจัดการ</p> | <p>จุดแข็ง</p> <ol style="list-style-type: none"> 1. มีการดำเนินกิจกรรม/โครงการได้ทันเวลาที่กำหนด 2. บุคลากรมีส่วนร่วมในการบริหารจัดการ 3. มีการบริหารงานอย่างโปร่งใส โดยมีการประเมินทุก 6 เดือน และสามารถตรวจสอบได้ 4. มีการบริหารการเงินและงบประมาณมีระบบชัดเจน | <p>จุดอ่อน</p> <ol style="list-style-type: none"> 1. ยังไม่มีการกำหนดเกณฑ์การประเมินผู้บริหาร 2. มีคู่มือในการปฏิบัติงานไม่ครบทุกงาน |

ตารางที่ 10 (ต่อ)

| | | |
|---|---|--|
| <p>มาตรฐานที่ 8 : มาตรฐานด้านการบริหารจัดการ(ต่อ)</p> | <p><u>การสร้างเสริมความแข็งแกร่ง</u></p> <ol style="list-style-type: none"> 1. สร้างขวัญและกำลังใจให้บุคลากรที่ ตั้งใจทำงานให้มีประสิทธิภาพมากขึ้น 2. ควรมีการทบทวนปรับปรุงโครงสร้างขององค์กร โดยเฉพาะการแบ่งส่วนราชการภายใน ระบบการบริหาร ทั้งนี้เพื่อให้สอดคล้องกับสถานการณ์ในปัจจุบัน และให้สามารถรองรับการเปลี่ยนแปลงในอนาคต 3. ควรเปิดโอกาสให้บุคลากรมีส่วนร่วมในการตัดสินใจด้านการบริหาร เช่น การตอบแบบสอบถาม การสัมภาษณ์ ข้อมูลจากกล่องรับฟังความคิดเห็น เป็นต้น 4. บุคลากรระดับหัวหน้าฝ่ายควรมีการประชุมเพื่อวางแผนการจัดทำงบประมาณ วิเคราะห์และติดตามผลในการบริหารจัดการ อย่างน้อย 2 ครั้ง/ปี | <p><u>แนวทางแก้ไข</u></p> <ol style="list-style-type: none"> 1. มหาวิทยาลัยควรกำหนดเกณฑ์การประเมินผู้บริหารให้ชัดเจน 2. จัดทำคู่มือปฏิบัติงานให้ครบทุกงาน |
| <p>มาตรฐานที่ 9 : มาตรฐานด้านระบบการประกันคุณภาพการศึกษา</p> | <p><u>จุดแข็ง</u></p> <ol style="list-style-type: none"> 1. มีระบบการประกันคุณภาพการศึกษาภายในที่ชัดเจน 2. มีคณะกรรมการรับผิดชอบตามหน้าที่ที่ได้รับมอบหมายอย่างชัดเจน <p><u>การสร้างเสริมความแข็งแกร่ง</u></p> <ol style="list-style-type: none"> 1. ควรมีการสนับสนุนและส่งเสริมให้บุคลากรมีความรับผิดชอบในงานประกันคุณภาพเพื่อเพิ่มพูนความรู้และประสบการณ์ด้านประกันคุณภาพ 2. ควรนำผลการตรวจสอบคุณภาพที่ได้มาใช้ในการปรับปรุงการดำเนินงานของสำนักคอมพิวเตอร์ให้เกิดประโยชน์อย่างจริงจัง | <p><u>จุดอ่อน</u></p> <ol style="list-style-type: none"> 1. บุคลากรมีภาระหน้าที่ในงานประจำค่อนข้างมากจนไม่มีเวลาในการปฏิบัติตามหลักเกณฑ์ในการประกันคุณภาพ |

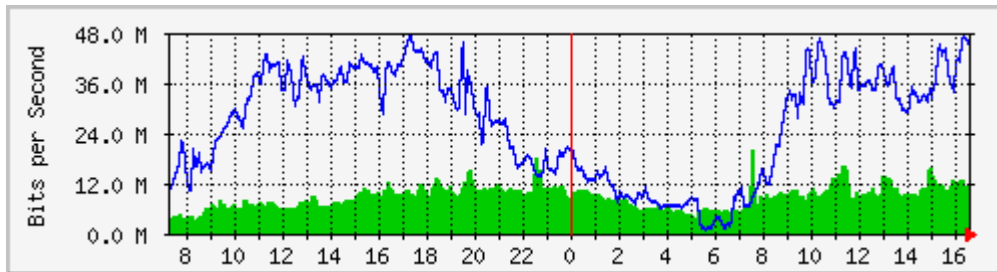
ภาคผนวก

ภาพแสดงระบบเครือข่ายคอมพิวเตอร์ มหาวิทยาลัยศรีนครินทรวิโรฒ (องค์กรฯ)



ภาพแสดงปริมาณการใช้ Internet ในช่วงเวลาทำการ

<http://mrtg.swu.ac.th>



คำสั่งคณะกรรมการประกันคุณภาพการศึกษาสำนักคอมพิวเตอร์



คำสั่งสำนักคอมพิวเตอร์

ที่ 052 / 2548

เรื่อง แต่งตั้งคณะกรรมการประกันคุณภาพการศึกษา
ของสำนักคอมพิวเตอร์ มหาวิทยาลัยศรีนครินทรวิโรฒ

เพื่อให้การดำเนินการประกันคุณภาพการศึกษาภายในของสำนักคอมพิวเตอร์ มหาวิทยาลัยศรีนครินทรวิโรฒ เป็นไปด้วยความเรียบร้อย และมีประสิทธิภาพ จึงอาศัยอำนาจแห่งพระราชบัญญัติมหาวิทยาลัยศรีนครินทรวิโรฒ พ.ศ. 2541 มาตรา 19 และมาตรา 22 และคำสั่งมหาวิทยาลัยศรีนครินทรวิโรฒ ที่ 789/2547 ลงวันที่ 29 เมษายน พ.ศ. 2547 เรื่องการมอบอำนาจของอธิการบดีให้ปฏิบัติราชการแทน จึงขอแต่งตั้งคณะกรรมการประกันคุณภาพการศึกษาของสำนักคอมพิวเตอร์ ดังต่อไปนี้

- | | |
|-------------------------------------|---------------------|
| 1. ผู้อำนวยการสำนักคอมพิวเตอร์ | ประธานกรรมการ |
| 2. รองผู้อำนวยการสำนักคอมพิวเตอร์ | กรรมการ |
| 3. นางสาววิลาวัลย์ บัวขำ | กรรมการ |
| 4. นายดิเรก อึ้งตระกูล | กรรมการ |
| 5. นายมหัทธวัฒน์ รักษาเกียรติศักดิ์ | กรรมการ |
| 6. เลขานุการสำนักคอมพิวเตอร์ | กรรมการและเลขานุการ |

ทั้งนี้ ตั้งแต่วันที่ 20 ธันวาคม พ.ศ. 2548

สั่ง ณ วันที่ 20 ธันวาคม พ.ศ. 2548

(ผู้ช่วยศาสตราจารย์ศิรินุช เทียนรุ่งโรจน์)

ผู้อำนวยการสำนักคอมพิวเตอร์

| |
|------------|
| ร่าง..... |
| พิมพ์..... |
| ทาน..... |

คำสั่งคณะกรรมการดำเนินการจัดทำรายงานการประเมินตนเอง



คำสั่งสำนักคอมพิวเตอร์
ที่ 028/2549

เรื่อง แต่งตั้งคณะกรรมการดำเนินการจัดทำรายงานการประเมินตนเอง
ประจำปีการศึกษา 2548

เพื่อให้การดำเนินการจัดทำรายงานการประเมินตนเอง ประจำปีการศึกษา 2548 เป็นไปด้วยความเรียบร้อย และมีประสิทธิภาพ อาศัยอำนาจตามความในมาตรา 33 แห่งพระราชบัญญัติมหาวิทยาลัยศรีนครินทรวิโรฒ พ.ศ. 2541 จึงแต่งตั้งคณะกรรมการดำเนินการจัดทำรายงานการประเมินตนเอง ประจำปีการศึกษา 2548 ดังนี้

| | | |
|------------------------------|--------------------|---------------------|
| 1. อาจารย์อรรถเทพ | โพธิ์สุข | ที่ปรึกษา |
| 2. ผู้ช่วยศาสตราจารย์วิชรชัย | วิริยะสุทธีวงศ์ | ที่ปรึกษา |
| 3. นางพัชรินทร์ | สนธิวินิช | ประธานกรรมการ |
| 4. นางสาววิลาวัลย์ | บัวขำ | กรรมการ |
| 5. นายมหัทธวัฒน์ | รักษาเกียรติศักดิ์ | กรรมการ |
| 6. นายไพโรจน์ | ผาสวรรณ์ | กรรมการ |
| 7. นายดิเรก | อึ้งตระกูล | กรรมการ |
| 8. นายชนรรณพ | อินตาสาย | กรรมการ |
| 9. นางกฤษณ์รัตน์ | ศรีกาหลง | กรรมการและเลขานุการ |

โดยให้ปฏิบัติหน้าที่ดังต่อไปนี้

1. รวบรวมข้อมูล วิเคราะห์ สรุป จัดทำรายงานเกี่ยวกับประกันคุณภาพการศึกษาของสำนักคอมพิวเตอร์
2. นำเสนอแผนดำเนินงานพัฒนาระบบและดำเนินการประกันคุณภาพต่อคณะกรรมการประกันคุณภาพของหน่วยงานพิจารณา
3. สรุปผลการประเมินตนเองโดยรวบรวมและแยกตามดัชนี/ตัวบ่งชี้คุณภาพ
4. ประสานงานแต่ละฝ่าย เพื่อนำผลการประกันคุณภาพการศึกษาไปใช้ปรับปรุงประสิทธิภาพการปฏิบัติงาน
5. ประสานงานกับฝ่ายประกันคุณภาพของมหาวิทยาลัย
6. ติดตามและประเมินผลการประกันคุณภาพของสำนักคอมพิวเตอร์
7. รายงานผลการดำเนินงาน ต่อคณะกรรมการประกันคุณภาพของหน่วยงานพิจารณา
8. รายงานผลการดำเนินงานต่อฝ่ายประกันคุณภาพของมหาวิทยาลัย ตามระยะเวลาที่กำหนด

ทั้งนี้ ตั้งแต่วันที่ 4 มกราคม 2549 เป็นต้นไป

สั่ง ณ วันที่ 17 กุมภาพันธ์ 2549

(ผู้ช่วยศาสตราจารย์ศิริสุข เทียนรุ่งโรจน์)
ผู้อำนวยการสำนักคอมพิวเตอร์

หมายเลข/รายชื่อของเอกสาร/หลักฐานประกอบ

| หมายเลขเอกสาร | รายละเอียด | เจ้าของงานที่รับผิดชอบ |
|---------------|---|-----------------------------------|
| 3.1 | ตาราง FTES จาก www.swu.ac.th/president/plan/web-plan/download/gr_1/ftes2548.pdf ของกองแผนงาน | งานนโยบายและแผน |
| 3.2 | ค่าเสื่อมราคาของครุภัณฑ์ ที่ดินและสิ่งก่อสร้าง ประจำปีงบประมาณ 2548 สำนักคอมพิวเตอร์ | งานคลังและพัสดุ |
| 3.3 | มาตรฐานโปรแกรมของสำนักคอมพิวเตอร์ | ฝ่ายปฏิบัติการและบริการ |
| 3.4 | สรุปจำนวนอาคารที่มีการเชื่อมโยงเครือข่าย | ฝ่ายระบบคอมพิวเตอร์และเครือข่าย |
| 3.5 | เพิ่มจดหมายข่าว | งานบริการการศึกษา |
| 3.6 | เพิ่มโครงการบริการวิชาการ | งานบริการการศึกษา |
| 3.7 | ผลประเมินการขอใช้บริการห้องปฏิบัติการ ไมโครคอมพิวเตอร์ | ฝ่ายระบบสารสนเทศ |
| 4.1 | เพิ่มโครงการจ้างนิสิตช่วยงาน | งานบริการการศึกษา |
| 6.1 | หนังสือเชิญ/หนังสือตอบขอบคุณจากหน่วยงานภายนอก | งานบริหารและธุรการ |
| 6.2 | หนังสือติดต่อประสานงานระหว่างหน่วยงาน (UniNet) | งานบริหารและธุรการ |
| 8.1 | เอกสารแสดงงานโครงการที่ดำเนินการในปีงบประมาณ 2548 | งานคลังและพัสดุ เจ้าของโครงการ |
| 8.2 | เพิ่มรายงานการประชุมสำนัก | สำนักงานผู้อำนวยการ |
| 8.3 | เพิ่มการประเมินผล | งานบริหารและธุรการ |
| 9.1 | เพิ่มประกันคุณภาพการศึกษา | งานนโยบายและแผน |